



คำทำนายอากาศเพื่อการเกษตรราย 3 เดือน ระหว่างเดือน ตุลาคม – ธันวาคม พ.ศ. 2568

กระทรวงดิจิทัลเพื่อเศรษฐกิจและสังคม

ฉบับที่ 10/2568

คำทำนายลักษณะอากาศ

1. ในระยะ 3 เดือนนี้ คาดว่า ปริมาณฝนรวมประเทศไทยทั้งประเทศจะมากกว่าค่าปกติประมาณร้อยละ 10 เว้นแต่บริเวณภาคเหนือและภาคตะวันออกเฉียงเหนือจะมีปริมาณฝนรวมใกล้เคียงค่าปกติ โดยภาคเหนือจะมีปริมาณฝนรวม ประมาณ 130 - 180 มิลลิเมตร (*ค่าปกติ 154 มม.*) ภาคตะวันออกเฉียงเหนือ ประมาณ 110 - 140 มิลลิเมตร (*ค่าปกติ 124 มม.*) ภาคกลาง ประมาณ 190 - 240 มิลลิเมตร (*ค่าปกติ 195 มม.*) กรุงเทพมหานครและปริมณฑล ประมาณ 300 - 360 มิลลิเมตร (*ค่าปกติ 300 มม.*) ภาคตะวันออก ประมาณ 270 - 330 มิลลิเมตร (*ค่าปกติ 276 มม.*) ภาคใต้ฝั่งตะวันออก ประมาณ 950 - 1,050 มิลลิเมตร (*ค่าปกติ 915 มม.*) และภาคใต้ฝั่งตะวันตก ประมาณ 680 - 760 มิลลิเมตร (*ค่าปกติ 652 มม.*)

สำหรับอุณหภูมิเฉลี่ยของประเทศไทยจะมีค่าสูงกว่าค่าปกติประมาณ 0.5 - 1 องศาเซลเซียส โดยเฉพาะทางตอนบนของประเทศไทย โดยจะมีอุณหภูมิสูงสุดเฉลี่ย 31 - 33 องศาเซลเซียส (*ค่าปกติ 31.7 องศาเซลเซียส*) และอุณหภูมิต่ำสุดเฉลี่ย 22 - 24 องศาเซลเซียส (*ค่าปกติ 22.4 องศาเซลเซียส*)

2. เดือนตุลาคม ปริมาณฝนรวมประเทศไทยจะมากกว่าค่าปกติทั่วทุกภาค โดยภาคเหนือจะมีปริมาณฝนรวมมากกว่าค่าปกติประมาณร้อยละ 5 ส่วนภาคตะวันออกเฉียงเหนือและภาคใต้ฝั่งตะวันออก จะมีปริมาณฝนรวมมากกว่าค่าปกติประมาณร้อยละ 10 ส่วนในภาคอื่นๆจะมีปริมาณฝนรวมมากกว่าค่าปกติประมาณร้อยละ 20 โดยจะมีปริมาณฝนรวมตามภาคต่างๆ ดังนี้ ภาคเหนือประมาณ 110 - 140 มม. ภาคตะวันออกเฉียงเหนือประมาณ 90 - 120 มม. ภาคกลางประมาณ 170 - 210 มม. ภาคตะวันออกประมาณ 240 - 290 มม. กรุงเทพมหานครและปริมณฑลประมาณ 270 - 310 มม. ภาคใต้ฝั่งตะวันออกประมาณ 260 - 310 มม. ภาคใต้ฝั่งตะวันตกประมาณ 400 - 470 มม.

อุณหภูมิเฉลี่ยของประเทศไทยจะสูงกว่าค่าปกติประมาณ 0.5 องศาเซลเซียส โดยประเทศไทยจะมีอุณหภูมิสูงสุดเฉลี่ย 31 - 33 องศาเซลเซียส และอุณหภูมิต่ำสุดเฉลี่ย 24 - 26 องศาเซลเซียส

3. เดือนพฤศจิกายน ปริมาณฝนรวมบริเวณภาคเหนือจะต่ำกว่าค่าปกติประมาณร้อยละ 10 ภาคตะวันออกเฉียงเหนือปริมาณฝนรวมจะต่ำกว่าค่าปกติประมาณร้อยละ 20 ส่วนภาคกลาง ภาคตะวันออก และกรุงเทพมหานครและปริมณฑลจะมีปริมาณฝนรวมใกล้เคียงค่าปกติ ในขณะที่ภาคใต้จะมีปริมาณฝนรวมมากกว่าค่าปกติประมาณร้อยละ 10 โดยจะมีปริมาณฝนรวมตามภาคต่างๆ ดังนี้ ภาคเหนือและภาคตะวันออกเฉียงเหนือประมาณ 10 - 20 มม. ภาคกลางประมาณ 20 - 40 มม. ภาคตะวันออกประมาณ 40 - 70 มม. กรุงเทพมหานครและปริมณฑลประมาณ 30 - 60 มม. ภาคใต้ฝั่งตะวันออกประมาณ 360 - 420 มม. ภาคใต้ฝั่งตะวันตกประมาณ 190 - 240 มม.

อุณหภูมิเฉลี่ยของประเทศไทยจะสูงกว่าค่าปกติประมาณ 0.5 องศาเซลเซียส โดยประเทศไทยตอนบนจะมีอุณหภูมิสูงสุดเฉลี่ย 32 - 34 องศาเซลเซียส และอุณหภูมิต่ำสุดเฉลี่ย 22 - 24 องศาเซลเซียส ส่วนภาคใต้จะมีอุณหภูมิสูงสุดเฉลี่ย 31 - 33 องศาเซลเซียส และอุณหภูมิต่ำสุดเฉลี่ย 23 - 25 องศาเซลเซียส

4. เดือนธันวาคม ปริมาณฝนรวมประเทศไทยตอนบนจะต่ำกว่าค่าปกติประมาณร้อยละ 30 ส่วนภาคใต้ฝั่งตะวันออกจะมีปริมาณฝนรวมมากกว่าค่าปกติประมาณร้อยละ 10 และภาคใต้ฝั่งตะวันตกจะมีปริมาณฝนรวมมากกว่าค่าปกติประมาณร้อยละ 5 โดยจะมีปริมาณฝนรวมตามภาคต่างๆ ดังนี้ ภาคเหนือ ภาคตะวันออกเฉียงเหนือ ภาคกลาง และภาคตะวันออก รวมทั้งกรุงเทพมหานครและปริมณฑลจะมีปริมาณฝนรวมน้อยกว่า 10 มม. ภาคใต้ฝั่งตะวันออกประมาณ 290-350 มม. ภาคใต้ฝั่งตะวันตกประมาณ 80-110 มม.

อุณหภูมิเฉลี่ยของประเทศไทยจะสูงกว่าค่าปกติประมาณ 0.5 องศาเซลเซียส โดยประเทศไทยตอนบนจะมีอุณหภูมิสูงสุดเฉลี่ย 30 - 32 องศาเซลเซียส และอุณหภูมิต่ำสุดเฉลี่ย 20 - 22 องศาเซลเซียส ส่วนภาคใต้จะมีอุณหภูมิสูงสุดเฉลี่ย 30 - 32 องศาเซลเซียส และอุณหภูมิต่ำสุดเฉลี่ย 23 - 25 องศาเซลเซียส

ลักษณะอากาศทั่วไปของประเทศไทยในช่วง 3 เดือนนี้ (เป็นลักษณะทางสถิติของประเทศไทย จากค่าเฉลี่ยในคาบ 30 ปี พ.ศ. 2534-2563)

เดือนตุลาคม เป็นช่วงที่เปลี่ยนจากฤดูฝนเป็นฤดูหนาว บริเวณประเทศไทยตอนบนปริมาณฝนและอุณหภูมิ จะลดลง และเริ่มมีอากาศหนาวเย็นในตอนเช้า โดยเฉพาะตั้งแต่กลางเดือนเป็นต้นไป เนื่องจากมรสุมตะวันตกเฉียงใต้ที่พัดปกคลุมประเทศไทย เริ่มเปลี่ยนเป็นมรสุมตะวันออกเฉียงเหนือ พัดปกคลุมแทน และบริเวณความกดอากาศสูงจากประเทศจีนซึ่งเป็นมวลอากาศเย็นจะแผ่ลงมาปกคลุมประเทศไทยตอนบนเป็นระยะๆ ส่วนร่องมรสุมจะเลื่อนลงไป พาดผ่านบริเวณภาคกลางตอนล่าง ภาคตะวันออกและภาคใต้ตอนบน นอกจากนี้อาจมีพายุหมุนเขตร้อนเคลื่อนตัว เข้ามาใกล้หรือเคลื่อนเข้าสู่ประเทศไทยบริเวณภาคตะวันออกและต่อเนื่องลงมาจนถึงอ่าวไทยตอนบนและภาคใต้ได้

เดือนพฤศจิกายน ประเทศไทยตอนบนจะมีฝนน้อยลงมากและอากาศเย็นตลอดเดือน จากอิทธิพลของบริเวณความกดอากาศสูงจากประเทศจีนที่แผ่ลงมาปกคลุมประเทศไทยตอนบนและมีกำลังแรงเป็นระยะๆ ซึ่งจะทำให้อุณหภูมิลดลงจนมีอากาศหนาวได้ในบางพื้นที่ โดยเฉพาะภาคเหนือและภาคตะวันออกเฉียงเหนือ ส่วนภาคใต้จะยังคงมีฝนตกชุก โดยเฉพาะทางฝั่งตะวันออกของภาค จากอิทธิพลของมรสุมตะวันออกเฉียงเหนือและร่องมรสุมที่พาดผ่านภาคใต้และ อ่าวไทย

เดือนธันวาคม ปกติบริเวณความกดอากาศสูงหรือมวลอากาศเย็นจากประเทศจีนจะแผ่เสริมลงมาปกคลุมประเทศไทยตลอดเดือน และมีกำลังแรงเป็นระยะๆ ทำให้อุณหภูมิต่ำในประเทศไทยตอนบนลดลงและมีอากาศหนาวเย็นทั่วไป โดยเฉพาะทางตอนบนของภาคเหนือและภาคตะวันออกเฉียงเหนือ รวมทั้งบริเวณเทือกเขาและยอดดอยจะมีอากาศหนาวจัดได้ สำหรับภาคใต้ยังคงมีฝนตกชุกส่วนมากในช่วงครึ่งแรกของเดือนโดยเฉพาะทางฝั่งตะวันออกของภาคเนื่องจากมีอิทธิพลของมรสุมตะวันออกเฉียงเหนือที่พัดปกคลุมภาคใต้และอ่าวไทย อย่างไรก็ตามในเดือนนี้อาจมีพายุหมุนเขตร้อนเข้ามาใกล้หรือเข้าสู่ประเทศไทยได้โดยเฉพาะบริเวณภาคใต้ตอนล่าง

ข้อควรระวัง

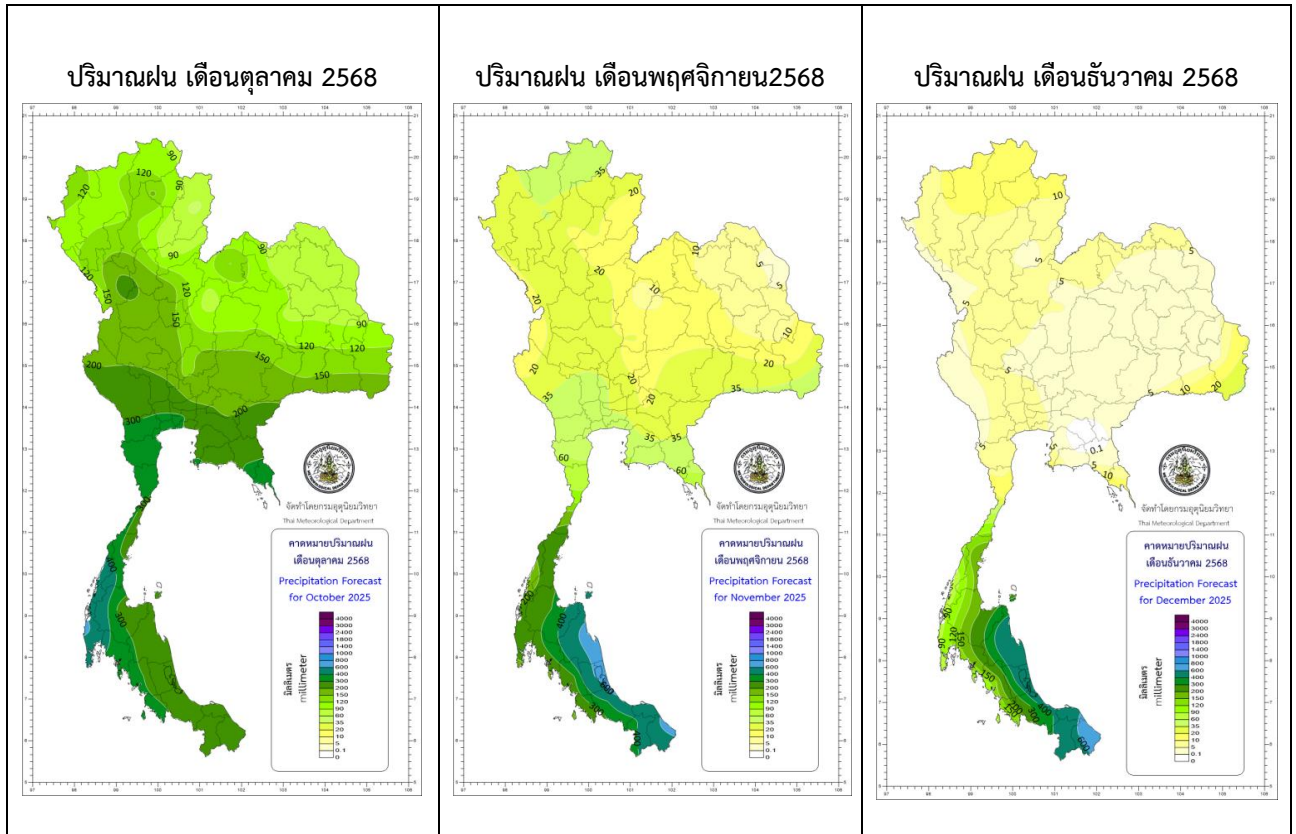
เดือนตุลาคม เป็นช่วงที่เปลี่ยนจากฤดูฝนเป็นฤดูหนาว บริเวณประเทศไทยตอนบนฝนและอุณหภูมิจะลดลงและเริ่มมีอากาศเย็นตั้งแต่กลางเดือนเป็นต้นไป เนื่องจากมรสุมตะวันตกเฉียงใต้ที่พัดปกคลุมประเทศไทยเริ่มเปลี่ยนเป็นลมมรสุมตะวันออกเฉียงเหนือและบริเวณความกดอากาศสูงจากประเทศจีนซึ่งเป็นมวลอากาศเย็นแผ่ลงมาปกคลุมประเทศไทยตอนบนเป็นระยะๆ ส่วนร่องความกดอากาศต่ำที่พาดผ่านภาคกลางและภาคตะวันออกเฉียงเหนือจะเลื่อนลงไปพาดผ่านบริเวณภาคใต้และอ่าวไทยในช่วงครึ่งหลังของเดือน ทำให้บริเวณภาคใต้มีฝนตกชุกหนาแน่นและอาจมีพายุหมุนเขตร้อนเคลื่อนเข้ามาใกล้หรือเข้าสู่ประเทศไทยทางภาคตะวันออกเฉียงเหนือ และต่อเนื่องลงมาจนถึงอ่าวไทยตอนบนและภาคใต้ได้

เดือนพฤศจิกายน ประเทศไทยตอนบนจะมีฝนน้อยลงมากและอากาศเย็นตลอดเดือน จากอิทธิพลของบริเวณความกดอากาศสูงจากประเทศจีนที่แผ่ลงมาปกคลุมประเทศไทยตอนบนและมีกำลังแรงเป็นระยะๆ ซึ่งจะทำให้อุณหภูมิลดลงจนมีอากาศหนาวได้ในบางพื้นที่ โดยเฉพาะภาคเหนือและภาคตะวันออกเฉียงเหนือ ส่วนภาคใต้จะยังคงมีฝนตกชุก โดยเฉพาะทางฝั่งตะวันออกของภาค จากอิทธิพลของมรสุมตะวันออกเฉียงเหนือและร่องมรสุมที่พาดผ่านภาคใต้และอ่าวไทย

เดือนธันวาคม อาจมีคลื่นกระแสลมตะวันตกเคลื่อนจากประเทศพม่า ผ่านประเทศไทยตอนบน ทำให้บริเวณดังกล่าวมีฝนฟ้าคะนอง ลมกระโชกแรงบางแห่ง และอาจมีลูกเห็บตกลงมาได้ ประชาชนจึงควรติดตามข่าวพยากรณ์อากาศของกรมอุตุนิยมวิทยาอย่างใกล้ชิด

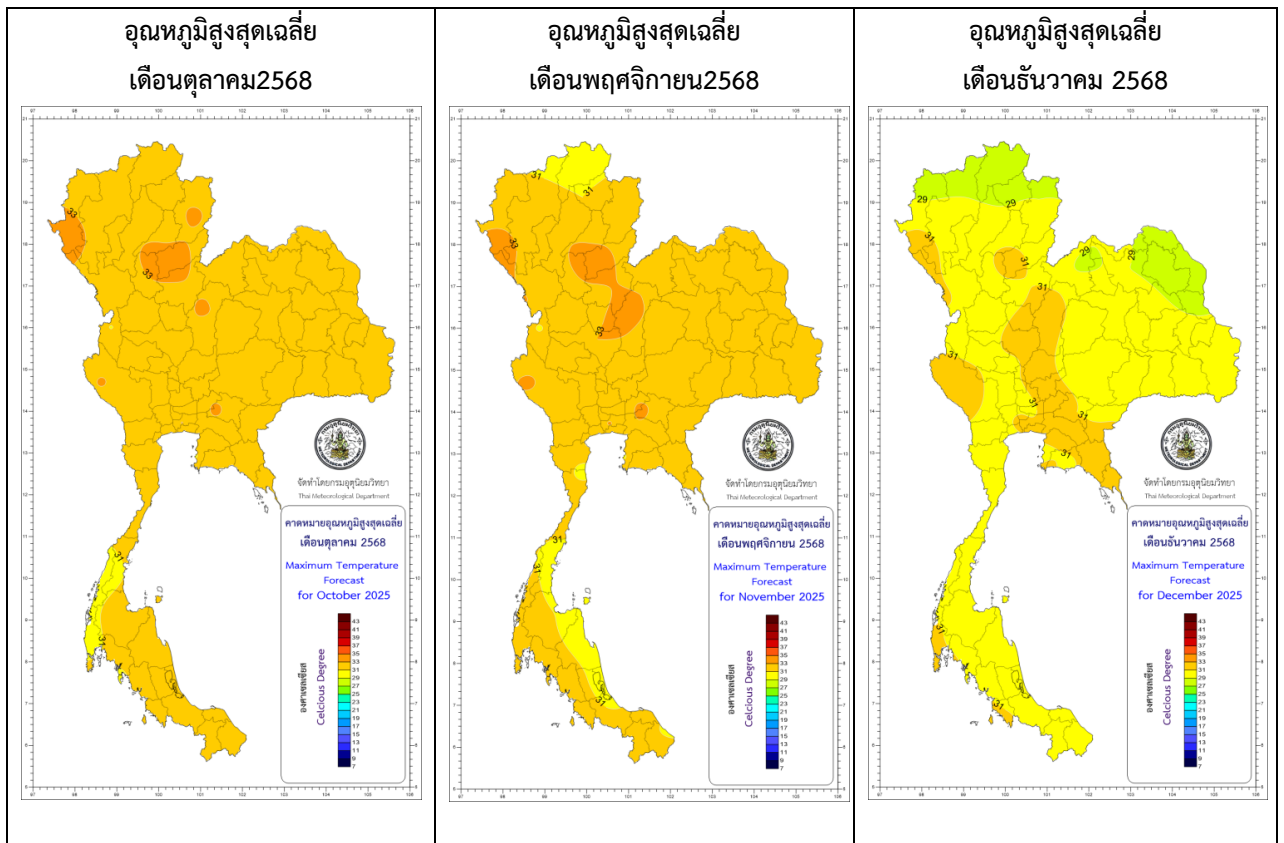
เกษตรกรควรระวังอันตรายและป้องกันความเสียหายจากสภาวะดังกล่าว โดยติดตามข่าวพยากรณ์อากาศ พยากรณ์อากาศเกษตร และประกาศกรมอุตุนิยมวิทยา จากกรมอุตุนิยมวิทยาอย่างใกล้ชิด

คาดการณ์ปริมาณฝน(มิลลิเมตร)



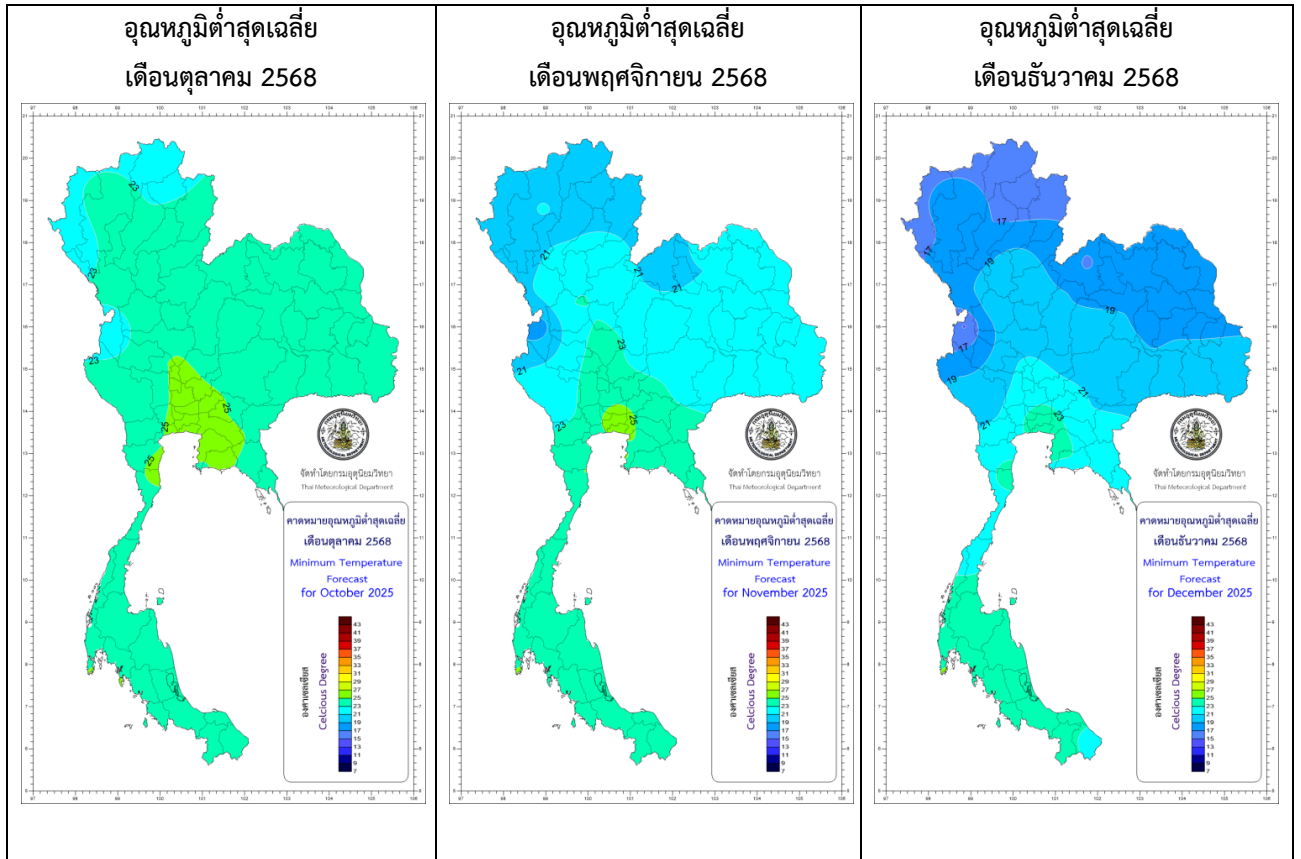
ที่มา:ศูนย์ภูมิอากาศ กองพัฒนาอุตุนิยมวิทยา กรมอุตุนิยมวิทยา

คาดการณ์อุณหภูมิสูงสุดเฉลี่ย(องศาเซลเซียส)



ที่มา:ศูนย์ภูมิอากาศ กองพัฒนาอุตุนิยมวิทยา กรมอุตุนิยมวิทยา

คาดหมายอุณหภูมิต่ำสุดเฉลี่ย(องศาเซลเซียส)



ที่มา: ศูนย์ภูมิอากาศ กองพัฒนาอุตุนิยมวิทยา กรมอุตุนิยมวิทยา

คาดหมายอุณหภูมิสูงสุดเฉลี่ย อุณหภูมิต่ำสุดเฉลี่ย จำนวนชั่วโมงที่มีแสงแดด ปริมาณน้ำระเหย
ปริมาณฝน และจำนวนวันฝนตก

ภาค		ตุลาคม	พฤศจิกายน	ธันวาคม
เหนือ	อุณหภูมิสูงสุดเฉลี่ย (°ซ.)	32-34	31-33	29-31
	อุณหภูมิต่ำสุดเฉลี่ย (°ซ.)	23-25	20-22	17-19
	จำนวนชั่วโมงที่มีแสงแดด (ชม./วัน)	6-7	6-8	6-8
	ปริมาณน้ำระเหย (มม./วัน)	3-4	3-4	2-4
	ปริมาณฝน (มม.)	110-140	10-20	น้อยกว่า 10
	จำนวนวันฝนตก (วัน)	11-14	2-4	1-2
ตะวันออกเฉียงเหนือ	อุณหภูมิสูงสุดเฉลี่ย (°ซ.)	31-33	30-32	29-31
	อุณหภูมิต่ำสุดเฉลี่ย (°ซ.)	23-25	20-22	18-20
	จำนวนชั่วโมงที่มีแสงแดด (ชม./วัน)	5-8	6-8	6-9
	ปริมาณน้ำระเหย (มม./วัน)	3-5	3-5	3-6
	ปริมาณฝน (มม.)	90-120	10-20	น้อยกว่า 10
	จำนวนวันฝนตก (วัน)	9-12	2-4	1-2
กลาง	อุณหภูมิสูงสุดเฉลี่ย (°ซ.)	32-34	31-33	30-32
	อุณหภูมิต่ำสุดเฉลี่ย (°ซ.)	24-26	22-24	20-22
	จำนวนชั่วโมงที่มีแสงแดด (ชม./วัน)	5-7	6-8	7-9
	ปริมาณน้ำระเหย (มม./วัน)	3-4	3-5	4-6
	ปริมาณฝน (มม.)	170-210	20-40	น้อยกว่า 10
	จำนวนวันฝนตก (วัน)	13-16	3-5	1-2
ตะวันออกเฉียงใต้	อุณหภูมิสูงสุดเฉลี่ย (°ซ.)	31-33	31-33	30-32
	อุณหภูมิต่ำสุดเฉลี่ย (°ซ.)	24-26	23-25	22-24
	จำนวนชั่วโมงที่มีแสงแดด (ชม./วัน)	5-6	6-8	6-7
	ปริมาณน้ำระเหย (มม./วัน)	3-4	3-4	3-4
	ปริมาณฝน (มม.)	240-290	40-70	น้อยกว่า 10
	จำนวนวันฝนตก (วัน)	16-19	5-7	1-2

คาดหมายอุณหภูมิสูงสุดเฉลี่ย อุณหภูมิต่ำสุดเฉลี่ย จำนวนชั่วโมงที่มีแสงแดด ปริมาณน้ำระเหย
ปริมาณฝน และจำนวนวันฝนตก

ภาค		ตุลาคม	พฤศจิกายน	ธันวาคม
ภาคใต้ฝั่งตะวันออก	อุณหภูมิสูงสุดเฉลี่ย (°ซ.)	32-34	30-32	29-31
	อุณหภูมิต่ำสุดเฉลี่ย (°ซ.)	23-25	23-25	22-24
	จำนวนชั่วโมงที่มีแสงแดด (ชม./วัน)	4-5	4-6	4-7
	ปริมาณน้ำระเหย (มม./วัน)	3-4	2-4	2-4
	ปริมาณฝน (มม.)	260-310	360-420	290-350
	จำนวนวันฝนตก (วัน)	18-21	15-18	12-15
ภาคใต้ฝั่งตะวันตก	อุณหภูมิสูงสุดเฉลี่ย (°ซ.)	30-32	31-33	30-32
	อุณหภูมิต่ำสุดเฉลี่ย (°ซ.)	23-25	23-25	23-25
	จำนวนชั่วโมงที่มีแสงแดด (ชม./วัน)	4-5	4-6	6-7
	ปริมาณน้ำระเหย (มม./วัน)	3-4	3-5	3-4
	ปริมาณฝน (มม.)	400-470	190-240	80-110
	จำนวนวันฝนตก (วัน)	22-25	16-19	10-13

ผลกระทบต่อเกษตรกร

ประเทศไทยตอนบน (ภาคเหนือ ภาคตะวันออกเฉียงเหนือ ภาคกลาง และภาคตะวันออก)

เดือนตุลาคม เป็นช่วงเปลี่ยนจากฤดูฝนเข้าสู่ฤดูหนาว สำหรับร่องความกดอากาศต่ำจะเลื่อนลงมาพาดผ่านภาคกลางตอนล่างและภาคตะวันออก ซึ่งจะทำให้บริเวณประเทศไทยตอนบนมีปริมาณและการกระจายของฝนลดลง เว้นแต่บริเวณที่บริเวณความกดอากาศต่ำพาดผ่านจะมีฝนตกชุกกับมีฝนตกหนักถึงหนักมากบางพื้นที่ โดยในระยะครึ่งหลังบริเวณความกดอากาศสูงจะแผ่ลงมาปกคลุมบริเวณประเทศไทยตอนบน เป็นระลอกๆ สภาพอากาศจะเปลี่ยนแปลง โดยเฉพาะทางตอนบนของภาคเหนือและภาคตะวันออกเฉียงเหนือจะเริ่มมีอากาศเย็นในตอนเช้า ปริมาณฝนที่ตกในช่วง 7 วันจะเริ่มมีค่าน้อยกว่าค่าการระเหยของน้ำในช่วง 7 วัน

เดือนนี้จะเป็นช่วงปลายฤดูฝนต้นฤดูหนาว อากาศเปลี่ยนแปลง เกษตรกรควรดูแลรักษาสุขภาพให้แข็งแรง เพื่อป้องกันการเจ็บป่วย โดยเฉพาะโรคที่เกี่ยวข้องกับระบบทางเดินหายใจ ส่วนผู้ที่เลี้ยงสัตว์ควรควบคุมอุณหภูมิภายในโรงเรือนอย่าให้เปลี่ยนแปลงรวดเร็ว เพื่อป้องกันสัตว์เลี้ยงปรับตัวไม่ทันอ่อนแอและเป็นโรคได้ง่าย รวมทั้งควรเตรียมจัดหาวัสดุสำหรับทำแผงกำบังลมหนาวให้กับสัตว์เลี้ยงเพื่อป้องกันลมโกรกตรงเรือน โดยเฉพาะสัตว์ที่ยังเล็กควรจัดเตรียมอุปกรณ์สำหรับเพิ่มความอบอุ่นภายในโรงเรือน เพื่อป้องกันสัตว์หนาวเย็นในช่วงฤดูหนาว เนื่องจากสัตว์ที่ยังเล็กจะมีความต้านทานต่ออากาศหนาวเย็นได้น้อยกว่าสัตว์ที่โตเต็มวัย

สำหรับปริมาณและการกระจายของฝนจะลดลง เกษตรกรควรกักเก็บน้ำเอาไว้ เพื่อจะได้มีน้ำใช้ทางด้านการเกษตรในช่วงแล้ง รวมทั้งวางแผนการใช้น้ำให้เกิดประโยชน์สูงสุด และใช้น้ำอย่างมีประสิทธิภาพ เพื่อจะได้มีน้ำใช้ในช่วงแล้ง ส่วนไม้ผลที่ออกดอกในช่วงฤดูหนาว เช่น ลิ้นจี่และลำไย เป็นต้น เกษตรกรควรดูแลสวนให้โปร่งอากาศถ่ายเทได้สะดวก และกำจัดวัชพืชบริเวณโคนต้นให้โล่งเตียน เพื่อให้ดินบริเวณโคนต้นแห้ง เมื่อมีอากาศหนาวเย็นเพียงพอและยาวนานที่เหมาะสมก็จะกระตุ้นให้พืชแตกตาดอกได้ดี นอกจากนี้ควรระวังและป้องกันการระบาดของศัตรูพืชจำพวกหนอน ซึ่งจะกัดกินส่วนที่อ่อนของพืช เช่น ใบอ่อนและยอดอ่อน เป็นต้น ทำให้ต้นพืชชะงักการเจริญเติบโต ผลผลิตลดลง และด้อยคุณภาพ

สำหรับพื้นที่ซึ่งความชื้นในดินยังคงมีเพียงพอเนื่องจากผ่านฤดูฝนมาไม่นาน เกษตรกรที่ต้องการปลูกพืชในช่วงปลายฤดูฝนยังคงทำได้ แต่ควรมีน้ำสำรองเอาไว้ให้พืชในระยะเจริญเติบโตและระยะผลิดอกออกผล โดยเฉพาะในช่วงที่พืชให้ผลผลิตจะเป็นช่วงที่พืชต้องการน้ำมากที่สุดหากได้รับน้ำไม่เพียงพอจะทำให้พืชชะงักการเจริญเติบโต ผลผลิตลดลง และด้อยคุณภาพ ถ้าพืชขาดน้ำเป็นเวลานานจะทำให้ต้นพืชตาย สูญเสียผลผลิตโดยสิ้นเชิง

ในระยะครึ่งหลังของเดือนจะเป็นช่วงฤดูหนาว อุณหภูมิจะลดลงจนทำให้มีอากาศเย็นถึงหนาวกับมีลมแรงในบางช่วง เกษตรกรควรจัดเตรียมเสื้อผ้าหนาๆ และอุปกรณ์สำหรับกันหนาวสำหรับตนเองเอาไว้ให้พร้อมใช้งาน

อนึ่ง ในบางช่วงอาจมีฝนฟ้าคะนอง ลมกระโชกแรง โดยเฉพาะในช่วงที่บริเวณความกดอากาศสูงแผ่ลงมาปกคลุมบริเวณประเทศไทยในระยะแรกจะมีฝนฟ้าคะนอง เกษตรกรระวังอันตรายและป้องกันความเสียหายจากสภาวะดังกล่าว โดยหลีกเลี่ยงการอยู่ในที่โล่งและปล่อยให้สัตว์เลี้ยงอยู่

กลางแจ้งขณะฝนฟ้าคะนอง รวมทั้งควรผูกยึดและค้ำยันกิ่งและลำต้นกิ่งไม้ผลให้มั่นคงแข็งแรง เพื่อป้องกันกิ่งฉีกหัก ต้นโคนล้ม เมื่อมีลมแรง นอกจากนี้ควรหลีกเลี่ยงการเข้าใกล้สิ่งปลูกสร้างที่ไม่แข็งแรง ต้นไม้ใหญ่ และป้ายโฆษณาต่างๆขณะลมแรง ในช่วงที่มรสุมตะวันออกเฉียงเหนือมีกำลังแรง คลื่นลมบริเวณอ่าวไทยตอนบนจะมีกำลังแรงขึ้น ผู้เลี้ยงสัตว์น้ำชายฝั่งควรระวังและป้องกันความเสียหายที่อาจเกิดขึ้น หากสัตว์น้ำโตได้ขนาดควรจับขายไปก่อนบางส่วน เพื่อลดความเสี่ยง ส่วนชาวเรือและชาวประมงควรเพิ่มความระมัดระวังในการเดินเรือ และในช่วงที่ทะเลมีคลื่นจัด เรือเล็กควรงดออกจากฝั่ง โดยติดตามข่าวพยากรณ์อากาศ พยากรณ์อากาศเกษตร และประกาศกรมอุตุนิยมวิทยา จากกรมอุตุนิยมวิทยาอย่างใกล้ชิด

เดือนพฤษภาคม เป็นช่วงต้นฤดูหนาว บริเวณความกดอากาศสูงจะแผ่ลงมาปกคลุมบริเวณประเทศไทยตอนบน เป็นระลอกๆ ทำให้บริเวณดังกล่าวมีฝนฟ้าคะนองในระยะแรก ก็มีลมแรงต่อจากนั้นอุณหภูมิจะลดลง ส่วนร่องความกดอากาศต่ำจะเลื่อนลงมาพาดผ่านภาคใต้ตอนบน สำหรับบริเวณประเทศไทยตอนบนจะมีปริมาณและการกระจายของฝนลดลง โดยเฉพาะทางตอนบนของภาคเหนือและภาคตะวันออกเฉียงเหนือจะมีอากาศหนาวเย็นในตอนเช้า ปริมาณฝนที่ตกในช่วง 7 วันจะมีค่าน้อยกว่าค่าการระเหยของน้ำในช่วง 7 วัน

เดือนนี้จะเป็นช่วงต้นฤดูหนาว โดยในช่วงต้นเดือนอากาศจะเปลี่ยนแปลง เกษตรกรควรดูแลรักษาสุขภาพให้แข็งแรง เพื่อป้องกันการเจ็บป่วย โดยเฉพาะโรคที่เกี่ยวข้องกับระบบทางเดินหายใจ ส่วนผู้ที่เลี้ยงสัตว์ควรควบคุมอุณหภูมิภายในโรงเรือนอย่าให้เปลี่ยนแปลงรวดเร็ว เพื่อป้องกันสัตว์เลี้ยงปรับตัวไม่ทันอ่อนแอและเป็นโรคได้ง่าย รวมทั้งจัดทำแผงกำบังลมหนาวให้กับสัตว์เลี้ยง เพื่อป้องกันลมโกรกโรงเรือน สำหรับในช่วงที่บริเวณความกดอากาศสูงแผ่ลงมาปกคลุม จะมีอากาศหนาวเย็น ส่วนบริเวณที่อกเขาและยอดเขาจะมีอากาศหนาวถึงหนาวจัด เกษตรกรควรให้ความอบอุ่นแก่ตนเองอย่างเพียงพอสำหรับ ผู้ที่เลี้ยงสัตว์ควรเพิ่มความอบอุ่นภายในโรงเรือน เพื่อป้องกันสัตว์หนาวเย็น โดยเฉพาะสัตว์ที่ยังเล็กจะมีความต้านทานความหนาวเย็นได้น้อยกว่าสัตว์ที่โตเต็มวัย ส่วนในบางช่วงจะมีอากาศหนาวถึงหนาวจัดโดยเฉพาะบริเวณที่อกเขาและยอดดอยอาจมีน้ำค้างแข็ง เกษตรกรควรระวังและป้องกันความเสียหายที่จะเกิดกับพืชผลทางการเกษตร

ในช่วงที่บริเวณความกดอากาศสูงอ่อนกำลังลง บางพื้นที่อาจมีหมอกในตอนเช้า เกษตรกรควรใช้รถใช้ถนนด้วยความระมัดระวัง ส่วนรถหรือเครื่องจักรที่ใช้ในการเกษตรหากต้องวิ่งบนถนนหลวงควรดูแลสัญญาณไฟหน้าและไฟท้ายให้สามารถมองเห็นได้ในระยะไกล เพื่อป้องกันอุบัติเหตุที่อาจเกิดขึ้น รวมทั้งระวังและป้องกันโรคพืชที่เกิดจากเชื้อรา เช่น น้ำค้างในพืชไร่และพืชผัก ราแป้งในมะขามหวาน และกุหลาบ เป็นต้น ซึ่งจะทำให้ต้นพืชเสียหาย ผลผลิตลดลง และด้อยคุณภาพ

ในฤดูหนาวอากาศจะจืดๆ เกษตรกรควรหลีกเลี่ยงการจุดไฟเผาวัสดุเหลือใช้ทางการเกษตร เช่น ใบไม้ ฟางข้าว และหญ้าแห้ง เป็นต้น เนื่องจากควันไฟจะลอยขึ้นสู่ชั้นบรรยากาศได้ยากแต่จะแผ่ปกคลุมบริเวณข้างเคียงทำให้ทัศนวิสัยลดลง โดยเฉพาะบริเวณถนนหนทาง ทำให้เกิดอุบัติเหตุได้ง่าย และควันไฟอาจเป็นอันตรายต่อสุขภาพ

สำหรับปริมาณและการกระจายของฝนจะมีน้อย เกษตรกรควรวางแผนการใช้น้ำที่กักเก็บเอาไว้ ให้เกิดประโยชน์สูงสุดและใช้น้ำอย่างมีประสิทธิภาพ โดยเฉพาะการให้น้ำพืชโดยใช้ระบบน้ำ

หยุดก็จะประหยัดน้ำลงได้ เพื่อจะได้มีน้ำใช้ทางด้านการเกษตรในช่วงแล้ง ส่วนไม้ผลที่ออกดอกในช่วงฤดูหนาว เช่น ลิ้นจี่และลำไย เป็นต้น เกษตรกรควรกำจัดวัชพืชบริเวณโคนต้นให้โล่งเตียน ดินบริเวณโคนต้นแห้ง เมื่อมีอากาศหนาวเย็นเพียงพอและยาวนานที่เหมาะสมก็จะกระตุ้นให้พืชแตกตาดอกได้ดี นอกจากนี้ควรระวังและป้องกันการระบาดของศัตรูพืชจำพวกหนอน ซึ่งจะกัดกินส่วนที่อ่อนของพืช เช่น ใบอ่อนและยอดอ่อน เป็นต้น ทำให้ต้นพืชชะงักการเจริญเติบโต ผลผลิตลดลง และด้อยคุณภาพ

ส่วนในบางช่วงอาจมีฝนฟ้าคะนอง ลมกระโชกแรง โดยเฉพาะในช่วงที่บริเวณความกดอากาศสูงแผ่ลงมาปกคลุมระยะแรกจะมีฝนฟ้าคะนอง เกษตรกรควรระวังอันตรายและป้องกันความเสียหายจากสภาวะดังกล่าว โดยหลีกเลี่ยงการอยู่ในที่โล่งและปล่อยให้สัตว์เลี้ยงอยู่กลางแจ้งขณะฝนฟ้าคะนอง รวมทั้งควรผูกยึดและค้ำยันกิ่งและลำต้นกิ่งไม้ผลให้มั่นคงแข็งแรง เพื่อป้องกันกิ่งฉีกหัก ต้นโค่นล้ม เมื่อมีลมแรง นอกจากนี้ควรหลีกเลี่ยงการเข้าใกล้สิ่งปลูกสร้างที่ไม่แข็งแรง ต้นไม้ใหญ่ และป้ายโฆษณาต่างๆ ขณะลมแรง ต่อจากนั้นอุณหภูมิจะลดลง เกษตรกรควรให้ความอบอุ่นแก่ตนเองอย่างเพียงพอ รวมทั้งไม่ควรปล่อยให้สัตว์เลี้ยงอยู่ในที่โล่งตอนกลางคืน เพราะอาจทำให้สัตว์ที่ไม่แข็งแรงตายได้

สำหรับพื้นที่ซึ่งความชื้นในดินยังคงมีเพียงพอ เนื่องจากเป็นต้นฤดูหนาว เกษตรกรที่ต้องการปลูกพืชในระยะนี้ยังคงทำได้ แต่ควรมีน้ำสำรองเอาไว้ให้พืชในระยะเจริญเติบโตและระยะผลิดอกออกผล โดยเฉพาะในช่วงที่พืชให้ผลผลิตจะเป็นช่วงที่พืชต้องการน้ำมากที่สุด หากพืชได้รับน้ำไม่เพียงพอจะทำให้พืชชะงักการเจริญเติบโต ผลผลิตลดลง และด้อยคุณภาพ หากขาดน้ำเป็นเวลานานจะทำให้ต้นพืชตาย สูญเสียผลผลิตโดยสิ้นเชิง

อนึ่ง ในช่วงที่มรสุมตะวันออกเฉียงเหนือมีกำลังแรง คลื่นลมบริเวณอ่าวไทยตอนบนจะมีกำลังแรงขึ้น ผู้เลี้ยงสัตว์น้ำชายฝั่งควรระวังและป้องกันความเสียหายที่อาจเกิดขึ้น หากสัตว์น้ำโตได้ขนาดควรจับขายไปก่อนบางส่วน เพื่อลดความเสี่ยง ส่วนชาวเรือและชาวประมงควรเพิ่มความระมัดระวังในการเดินเรือ และในช่วงที่ทะเลมีคลื่นจัด เรือเล็กควรงดออกจากฝั่ง โดยติดตามข่าวพยากรณ์อากาศพยากรณ์อากาศเกษตร และประกาศกรมอุตุนิยมวิทยา จากกรมอุตุนิยมวิทยาอย่างใกล้ชิด

เดือนธันวาคม เป็นช่วงฤดูหนาว บริเวณความกดอากาศสูงจะแผ่ลงมาปกคลุมบริเวณประเทศไทยตอนบน เป็นระลอกๆ ทำให้บริเวณดังกล่าวมีลมแรงกับอุณหภูมิลดลง อนึ่ง บางช่วงจะมีคลื่นกระแสมลายตะวันตกเคลื่อนผ่านบริเวณภาคเหนือและภาคตะวันออกเฉียงเหนือทำให้บริเวณบริเวณดังกล่าวมีฝนฟ้าคะนองในระยะแรกต่อจากนั้นอุณหภูมิจะลดลงหลายองศาเซลเซียส สำหรับร่องความกดอากาศต่ำจะเลื่อนลงไปพาดผ่านภาคใต้ ส่วนบริเวณประเทศไทยตอนบนสภาพอากาศแห้ง ปริมาณฝนที่ตกในช่วง 7 วันจะมีค่าน้อยกว่าค่าการระเหยของน้ำในช่วง 7 วัน

เดือนนี้จะเป็นช่วงฤดูหนาว อากาศหนาวเย็น เกษตรกรควรให้ความอบอุ่นแก่ตนเองอย่างเพียงพอ เพื่อป้องกันการเจ็บป่วย โดยเฉพาะโรคที่เกี่ยวข้องกับระบบทางเดินหายใจ ส่วนผู้ที่เลี้ยงสัตว์ควรทำแผงกำบังลมหนาวให้กับสัตว์เลี้ยง และเพิ่มความอบอุ่นภายในโรงเรือน เพื่อป้องกันสัตว์เลี้ยงหนาวเย็นอ่อนแอและเป็นโรคได้ง่าย โดยเฉพาะสัตว์ที่ยังเล็กจะมีความต้านทานความหนาวเย็นได้น้อยกว่าสัตว์ที่โตเต็มวัย สำหรับบริเวณที่อกเขาและยอดเขาจะมีอากาศหนาวถึงหนาวจัด เกษตรกรควรระวังและป้องกันความเสียหายที่จะเกิดกับพืชผลทางการเกษตร

ส่วนในช่วงที่คลื่นกระแสลมฝ่ายตะวันตกเคลื่อนเข้าปกคลุมภาคเหนือและภาคตะวันออกเฉียงเหนือ ทำให้บริเวณดังกล่าวมีอากาศหนาวถึงหนาวจัด สำหรับบริเวณเทือกเขาจะมีน้ำค้างแข็ง เกษตรกรควรระวังและป้องกันความเสียหายที่จะเกิดกับพืชผลทางการเกษตร โดยหลีกเลี่ยงการให้น้ำพืชในตอนบ่ายเต็มที่ เนื่องจากขณะเกิดน้ำค้างแข็งในตอนกลางคืนอาจทำให้ท่อลำเลียงน้ำของพืชเสียหายได้ ส่วนผู้ที่เลี้ยงสัตว์ไม่ควรปล่อยให้สัตว์เลี้ยงอยู่กลางแจ้งในเวลากลางคืน เพราะอาจทำให้สัตว์ที่ไม่แข็งแรงตายได้

ในช่วงที่บริเวณความกดอากาศสูงอ่อนกำลังลง บางพื้นที่อาจมีหมอกในตอนเช้า เกษตรกรควรใช้รถใช้ถนนด้วยความระมัดระวัง ส่วนรถหรือเครื่องจักรที่ใช้ในการเกษตรหากต้องวิ่งบนถนนหลวงโดยเฉพาะในตอนกลางคืนควรดูแลสัญญาณไฟหน้าและไฟท้ายให้สามารถมองเห็นได้ในระยะไกล เพื่อป้องกันอุบัติเหตุที่อาจเกิดขึ้น รวมทั้งระวังและป้องกันโรคพืชที่เกิดจากเชื้อรา เช่น น้ำค้างในพืชไร่และพืชผัก โรคใบไหม้ในมะเขือเทศ เป็นต้น ซึ่งจะทำให้ต้นพืชเสียหาย ผลผลิตลดลง และด้อยคุณภาพ

ในฤดูหนาวอากาศจะจืดจาง เกษตรกรควรหลีกเลี่ยงการจุดไฟเผาวัสดุเหลือใช้ทางการเกษตร เช่น ใบไม้ ฟางข้าว และหญ้าแห้ง เป็นต้น เนื่องจากควันไฟจะลอยขึ้นสู่ชั้นบรรยากาศได้ยากแต่จะแผ่ปกคลุมบริเวณข้างเคียง ทำให้ทัศนวิสัยลดลง โดยเฉพาะบริเวณถนนหนทาง ทำให้เกิดอุบัติเหตุได้ง่าย และควันไฟอาจเป็นอันตรายต่อสุขภาพ

สำหรับปริมาณและการกระจายของฝนจะมีน้อย เกษตรกรควรวางแผนการใช้น้ำที่กักเก็บเอาไว้ ให้เกิดประโยชน์สูงสุดและใช้น้ำอย่างมีประสิทธิภาพ โดยเฉพาะการให้น้ำพืชโดยใช้ระบบน้ำหยดก็จะประหยัดน้ำได้ เพื่อจะได้มีน้ำใช้ทางด้านการเกษตรในช่วงแล้ง ส่วนไม้ผลที่ออกดอกในช่วงฤดูหนาว เช่น ลิ้นจี่และลำไย เป็นต้น เกษตรกรควรกำจัดวัชพืชบริเวณโคนต้นให้โล่งเตียน ดินบริเวณโคนต้นแห้ง และงดให้น้ำ เมื่อมีอากาศหนาวเย็นเพียงพอและยาวนานที่เหมาะสมก็จะกระตุ้นให้พืชแตกตาดอกได้ดี และเริ่มให้น้ำเมื่อเห็นดอกชัดเจนโดยเริ่มจากปริมาณที่น้อยก่อนแล้วค่อยเพิ่มปริมาณขึ้น นอกจากนี้ควรระวังและป้องกันการระบาดของศัตรูพืชจำพวกปากดูด เช่น เพลี้ยและไรต่างๆ ซึ่งจะดูดกินน้ำเลี้ยงจากพืชทำให้ต้นพืชทรุดโทรม ผลผลิตลดลง และด้อยคุณภาพ สำหรับพื้นที่การเกษตรที่อยู่นอกเขตชลประทาน เกษตรกรควรเลือกปลูกพืชที่อายุการเก็บเกี่ยวสั้นและใช้น้ำน้อย เพื่อลดความเสี่ยงต่อการขาดแคลนน้ำของพืช

ส่วนในบางช่วงอาจมีฝนฟ้าคะนอง ลมกระโชกแรง โดยเฉพาะในช่วงที่คลื่นกระแสลมฝ่ายตะวันตกเคลื่อนเข้าปกคลุมระยะแรกจะมีฝนฟ้าคะนอง ลมกระโชกแรง และลูกเห็บตก เกษตรกรควรระวังอันตรายและป้องกันความเสียหายจากสภาวะดังกล่าว โดยหลีกเลี่ยงการอยู่ในที่โล่งและปล่อยให้สัตว์เลี้ยงอยู่กลางแจ้งขณะฝนฟ้าคะนอง รวมทั้งควรผูกยึดและค้ำยันกิ่งและลำต้นกิ่งไม้ผลให้มั่นคงแข็งแรง เพื่อป้องกันกิ่งฉีกหัก ต้นโค่นล้ม เมื่อมีลมแรง นอกจากนี้ควรหลีกเลี่ยงการเข้าใกล้สิ่งปลูกสร้างที่ไม่แข็งแรง ต้นไม้ใหญ่ และป้ายโฆษณาต่างๆขณะลมแรง ต่อจากนั้นอุณหภูมิจะลดลง เกษตรกรควรให้ความอบอุ่นแก่ตนเองอย่างเพียงพอ และไม่ควรปล่อยให้สัตว์เลี้ยงอยู่ในที่โล่งตอนกลางคืน เพราะอาจทำให้สัตว์ที่ไม่แข็งแรงตายได้

สำหรับเกษตรกรที่ต้องการปลูกพืชในระยะนี้ควรมีน้ำสำรองเอาไว้ให้พืชในระยะเจริญเติบโต และระยะผลิดอกออกผล โดยเฉพาะในช่วงที่พืชให้ผลผลิตจะเป็นช่วงที่พืชต้องการน้ำมากที่สุด หากพืชได้รับน้ำไม่เพียงพอจะทำให้พืชชะงักการเจริญเติบโต ผลผลิตลดลง และด้อยคุณภาพ หากขาดน้ำเป็นเวลานานจะทำให้ต้นพืชตาย สูญเสียผลผลิตโดยสิ้นเชิง สำหรับพื้นที่การเกษตรที่อยู่นอกเขตชลประทาน เกษตรกรควรเลือกปลูกพืชที่อายุการเก็บเกี่ยวสั้นและใช้น้ำน้อย เพื่อลดความเสี่ยงต่อการขาดแคลนน้ำของพืช

อนึ่ง ในช่วงที่มรสุมตะวันออกเฉียงเหนือมีกำลังแรง คลื่นลมบริเวณอ่าวไทยตอนบนจะมีกำลังแรงขึ้น ผู้เลี้ยงสัตว์น้ำชายฝั่งควรระวังและป้องกันความเสียหายที่อาจเกิดขึ้น หากสัตว์น้ำโตได้ขนาดควรจับขายไปก่อนบางส่วน เพื่อลดความเสี่ยง ส่วนชาวเรือและชาวประมงควรเพิ่มความระมัดระวังในการเดินเรือ และในช่วงที่ทะเลมีคลื่นจัด เรือเล็กควรงดออกจากฝั่ง โดยติดตามข่าวพยากรณ์อากาศ พยากรณ์อากาศเกษตร และประกาศกรมอุตุนิยมวิทยา จากกรมอุตุนิยมวิทยาอย่างใกล้ชิด

ภาคใต้

เดือนตุลาคม เป็นช่วงเปลี่ยนจากฤดูฝนมรสุมตะวันตกเฉียงใต้เข้าสู่มรสุมตะวันออกเฉียงเหนือ ซึ่งมรสุมดังกล่าวจะมีกำลังแรงเป็นช่วงๆ สำหรับปริมาณและการกระจายของฝนจะเพิ่มขึ้น โดยเฉพาะทางฝั่งตะวันออกจะมีปริมาณและการกระจายมากกว่าทางฝั่งตะวันตก ก็มีฝนตกหนักถึงหนักมากบางพื้นที่ โดยเฉพาะในระยะปลายเดือนร่องมรสุมจะเลื่อนลงไปพาดผ่านทางตอนบนของภาคและมีกำลังแรงเป็นช่วงๆ และอาจมีหย่อมความกดอากาศต่ำบริเวณอ่าวไทยและเคลื่อนตัวเข้าสู่ภาคใต้หรือเคลื่อนตัวเลียบชายฝั่งทำให้ภาคใต้ทางฝั่งตะวันออกมีฝนตกหนักถึงหนักมาก ส่วนปริมาณฝนที่ตกใน 7 วันจะมีปริมาณมากกว่าการระเหยของน้ำในช่วง 7 วัน อนึ่ง ในช่วงที่มรสุมตะวันออกเฉียงเหนือมีกำลังแรง คลื่นลมบริเวณอ่าวไทยจะมีกำลังแรงขึ้น

ในช่วงที่มีฝนตกหนักมากหรือฝนตกหนักติดต่อกัน โดยเฉพาะทางฝั่งตะวันออกตอนบน ซึ่งอาจทำให้เกิดสภาวะน้ำท่วมฉับพลัน น้ำป่าไหลหลาก และน้ำล้นตลิ่ง เกษตรกรควรระวังอันตรายและป้องกันความเสียหายจากสภาวะดังกล่าว โดยอพยพสัตว์เลี้ยงไปไว้ในที่สูงน้ำท่วมไม่ถึง และจัดเตรียมอาหารสัตว์ น้ำกินสำหรับสัตว์ตลอดจนระบบส่องสว่างยามค่ำคืนเอาไว้ให้พร้อมใช้งาน ส่วนผู้ที่เลี้ยงสัตว์น้ำในบ่อเลี้ยงควรยกขอบบ่อให้สูงขึ้นและจัดเตรียมอุปกรณ์สำหรับสูบน้ำเอาไว้ให้พร้อมใช้งาน และปลอดภัย ส่วนผู้ที่เลี้ยงสัตว์น้ำชายฝั่งควรระวังสภาพน้ำที่เปลี่ยนไปเนื่องจากน้ำจืดที่ไหลลงทะเลในปริมาณมาก

ส่วนในระยะที่มีฝนตกติดต่อกันดินและอากาศมีความชื้นสูง เกษตรกรควรระวังและป้องกันโรคพืชที่เกิดจากเชื้อรา เช่น รากเน่าโคนเน่าในไม้ผล โรคแอนแทรคโนสในพืชไร่และพืชผัก โรคใบยางร่วงในยางพารา โรคใบติดในทุเรียน เป็นต้น โดยดูแลแปลงปลูกพืชให้โปร่ง อากาศถ่ายเทได้สะดวก แสงแดดส่องได้ทั่วถึง เพื่อลดความชื้นสะสมในพื้นที่การเกษตร เพื่อป้องกันและลดความรุนแรงของโรครดังกล่าว ส่วนชาวสวนผลไม้ไม่ควรกองเปลือกผลไม้ และผลที่เน่าเสียและร่วงหล่นไว้ในบริเวณสวน เพราะจะเป็นแหล่งสะสมของโรคและศัตรูพืช แต่ควรนำไปกำจัดนอกแปลงปลูก

อนึ่ง ในช่วงที่มรสุมตะวันออกเฉียงเหนือมีกำลังแรง คลื่นลมบริเวณทะเลอ่าวไทยจะมีกำลังแรงขึ้น เกษตรกรที่อาศัยอยู่บริเวณชายฝั่งควรระวังและป้องกันความเสียหายจากคลื่นลมแรงพัดเข้าหาฝั่ง ส่วนผู้ที่เลี้ยงสัตว์น้ำชายฝั่งควรระวังและป้องกันความเสียหายที่อาจเกิดขึ้น หากสัตว์น้ำเจริญเติบโตได้ขนาดควรจับขายไปก่อนบางส่วน เพื่อลดความเสี่ยง ส่วนชาวเรือและชาวประมงควรเพิ่มความระมัดระวังในการเดินเรือ และในช่วงที่ทะเลมีคลื่นแรง เรือเล็กควรงดออกจากฝั่ง โดยติดตามข่าวพยากรณ์อากาศ พยากรณ์อากาศเพื่อการเกษตร และประกาศกรมอุตุนิยมวิทยา จากกรมอุตุนิยมวิทยาอย่างใกล้ชิด

เดือนพฤศจิกายน เป็นช่วงต้นฤดูมรสุมตะวันออกเฉียงเหนือ ซึ่งมรสุมดังกล่าวจะมีกำลังแรงเป็นช่วงๆ สำหรับปริมาณและการกระจายของฝนจะเพิ่มขึ้น โดยทางภาคใต้ฝั่งตะวันออกจะมีปริมาณและการกระจายมากกว่าทางฝั่งตะวันตก โดยเฉพาะในช่วงที่มรสุมตะวันออกเฉียงเหนือมีกำลังแรง จะมีฝนตกหนักถึงหนักมากบางพื้นที่ ส่วนปริมาณฝนที่ตกใน 7 วันจะมีปริมาณมากกว่าการระเหยของน้ำในช่วง 7 วัน อนึ่ง ในช่วงที่มรสุมตะวันออกเฉียงเหนือมีกำลังแรง คลื่นลมบริเวณอ่าวไทยจะมีกำลังแรงขึ้น นอกจากนี้อาจมีหย่อมความกดอากาศต่ำบริเวณอ่าวไทยและเคลื่อนตัวเข้าสู่ภาคใต้หรือเคลื่อนตัวเลียบชายฝั่งทำให้ภาคใต้ทางฝั่งตะวันออกมีฝนตกหนักถึงหนักมาก

ในช่วงที่มีฝนตกหนักมากหรือฝนตกหนักติดต่อกัน ซึ่งอาจทำให้เกิดสภาวะน้ำท่วมฉับพลัน น้ำป่าไหลหลากและน้ำล้นตลิ่ง โดยเฉพาะทางฝั่งตะวันออก เกษตรกรควรระวังอันตรายและป้องกันความเสียหายจากสภาวะดังกล่าว โดยอพยพสัตว์เลี้ยงไปไว้ในที่สูงน้ำท่วมไม่ถึง และจัดเตรียมอาหารสัตว์ น้ำกินสำหรับสัตว์ตลอดจนระบบส่องสว่างยามค่ำคืนเอาไว้ให้พร้อมใช้งาน หากเกษตรกรต้องอพยพไปด้วยควรจัดเตรียมอาหารและน้ำดื่มเอาไว้ให้พร้อม ส่วนผู้ที่เลี้ยงสัตว์น้ำในบ่อเลี้ยงควรยกขอบบ่อให้สูงขึ้นและจัดเตรียมอุปกรณ์สำหรับสูบน้ำเอาไว้ให้พร้อมใช้งาน สำหรับผู้ที่เลี้ยงสัตว์น้ำชายฝั่งควรระวังสภาพน้ำที่เปลี่ยนไปเนื่องจากน้ำจืดที่ไหลลงทะเลในปริมาณมาก

ในช่วงที่มีฝนตกติดต่อกันดินและอากาศมีความชื้นสูง เกษตรกรควรระวังและป้องกันโรคพืชที่เกิดจากเชื้อรา เช่น รากเน่าโคนเน่าในไม้ผล โรคแอนแทรกโนสในพืชไร่และพืชผัก โรคใบยางร่วงในยางพารา โรคใบติดในทุเรียน เป็นต้น โดยดูแลแปลงปลูกพืชให้โปร่ง อากาศถ่ายเทได้สะดวก แสงแดดส่องได้ทั่วถึง เพื่อลดความชื้นสะสมในพื้นที่การเกษตร ส่วนชาวสวนผลไม้ไม่ควรกองเปลือกผลไม้ และผลที่เน่าเสีย และร่วงหล่นไว้ในบริเวณสวน เพราะจะเป็นแหล่งสะสมของโรคและศัตรูพืช แต่ควรนำไปกำจัดนอกแปลงปลูก ส่วนพื้นที่การเกษตรที่เป็นที่ลุ่ม เกษตรกรควรทำทางระบายน้ำออกจากแปลงปลูกและขุดลอกคูคลองและทางระบายน้ำอย่าให้ตันเขิน เพื่อให้ น้ำระบายได้สะดวก

อนึ่ง เดือนนี้อาจมีหย่อมความกดอากาศต่ำบริเวณอ่าวไทยและเคลื่อนผ่านภาคใต้หรืออาจเคลื่อนเลียบชายฝั่งด้านตะวันออกทำให้บริเวณดังกล่าวมีฝนตกหนักถึงหนักมาก

สำหรับบางช่วงอาจมีฝนตกหนักถึงหนักมากทำให้เกิดสภาวะน้ำท่วมเส้นทางคมนาคมและระบบไฟฟ้าอาจถูกตัดขาด เกษตรกรควรจัดเตรียมข้าวสารอาหารแห้งและอุปกรณ์ยังชีพสำหรับ 2-3 วัน รวมทั้งอุปกรณ์สำหรับส่องสว่างยามค่ำคืนเอาไว้ให้พร้อมใช้งาน

อนึ่ง ในช่วงที่มรสุมตะวันออกเฉียงเหนือมีกำลังแรง คลื่นลมบริเวณอ่าวไทยจะมีกำลังแรงขึ้น เกษตรกรที่อาศัยอยู่บริเวณชายฝั่งควรระวังและป้องกันความเสียหายจากคลื่นลมแรงพัดเข้าหาฝั่ง

ส่วนผู้ที่เลี้ยงสัตว์น้ำชายฝั่งควรระวังและป้องกันความเสียหายที่อาจเกิดขึ้น หากสัตว์น้ำเจริญเติบโตได้ขนาดควรจับขายไปก่อนบางส่วน เพื่อลดความเสี่ยง ส่วนชาวเรือและชาวประมงควรเพิ่มความระมัดระวังในการเดินเรือ และในช่วงที่ทะเลมีคลื่นลมแรงเรือเล็กควรงดออกจากฝั่ง โดยติดตามข่าวพยากรณ์อากาศ พยากรณ์อากาศเพื่อการเกษตร และประกาศกรมอุตุนิยมวิทยา จากกรมอุตุนิยมวิทยาอย่างใกล้ชิด

เดือนธันวาคม ระยะเวลานี้เป็นช่วงฤดูมรสุมตะวันออกเฉียงเหนือ ซึ่งมรสุมดังกล่าวจะมีกำลังแรงเป็นช่วงๆ ทำให้ภาคใต้มีฝนตกชุก โดยทางภาคใต้ฝั่งตะวันออกจะมีปริมาณและการกระจายมากกว่าทางฝั่งตะวันตก โดยเฉพาะในช่วงที่มรสุมตะวันออกเฉียงเหนือมีกำลังแรง จะมีฝนตกหนักถึงหนักมากบางพื้นที่ สำหรับร่องความกดอากาศต่ำจะเลื่อนลงไปพาดผ่านภาคใต้ตอนล่าง ส่วนปริมาณฝนที่ตกใน 7 วันจะมีปริมาณมากกว่าการระเหยของน้ำในช่วง 7 วัน อนึ่ง ในช่วงที่มรสุมตะวันออกเฉียงเหนือมีกำลังแรง คลื่นลมบริเวณอ่าวไทยจะมีกำลังแรงขึ้น อนึ่ง เดือนนี้อาจมีหย่อมความกดอากาศต่ำบริเวณอ่าวไทยและเคลื่อนผ่านภาคใต้หรืออาจเคลื่อนเลียบชายฝั่งด้านตะวันออกทำให้บริเวณดังกล่าวมีฝนตกหนักถึงหนักมาก

ในช่วงที่มีฝนตกหนักมากหรือฝนตกหนักติดต่อกัน ซึ่งอาจทำให้เกิดสภาวะน้ำท่วมฉับพลัน น้ำป่าไหลหลาก และน้ำล้นตลิ่ง โดยเฉพาะทางฝั่งตะวันออก เกษตรกรควรระวังอันตรายและป้องกันความเสียหายจากสภาวะดังกล่าว โดยอพยพสัตว์เลี้ยงปศุสัตว์ในที่สูงน้ำท่วมไม่ถึง และจัดเตรียมอาหารสัตว์และน้ำกินสำหรับสัตว์ตลอดจนระบบส่องสว่างยามค่ำคืนเอาไว้ให้พร้อมใช้งาน หากเกษตรกรต้องอพยพไปด้วยควรจัดเตรียมอาหารและน้ำดื่มเอาไว้ให้พร้อม ส่วนผู้ที่เลี้ยงสัตว์น้ำในบ่อเลี้ยงควรยกขอบบ่อให้สูงขึ้นและจัดเตรียมอุปกรณ์สำหรับสูบน้ำเอาไว้ให้พร้อมใช้งาน สำหรับผู้ที่เลี้ยงสัตว์น้ำชายฝั่งควรระวังสภาพน้ำที่เปลี่ยนไปเนื่องจากน้ำจืดที่ไหลลงทะเลในปริมาณมาก

ในช่วงที่มีฝนตกติดต่อกันดินและอากาศมีความชื้นสูง เกษตรกรควรระวังและป้องกันโรคพืชที่เกิดจากเชื้อรา เช่น รากเน่าโคนเน่าในไม้ผล โรคแอนแทรคโนสในพืชไร่และพืชผัก โรคใบยางร่วงในยางพารา โรคใบติดในทุเรียน เป็นต้น โดยดูแลแปลงปลูกพืชให้โปร่ง อากาศถ่ายเทได้สะดวก แสงแดดส่องได้ทั่วถึง เพื่อลดความชื้นสะสมในพื้นที่การเกษตร ส่วนชาวสวนผลไม้ไม่ควรกองเปลือกผลไม้ และผลที่เน่าเสีย และร่วงหล่นไว้ในบริเวณสวน เพราะจะเป็นแหล่งสะสมของโรคและศัตรูพืช แต่ควรนำไปกำจัดนอกแปลงปลูก เพื่อไม่ให้เชื้อโรคแพร่ไปสู่ต้นพืช ส่วนพื้นที่การเกษตรที่เป็นที่ลุ่ม เกษตรกรควรทำทางระบายน้ำออกจากแปลงปลูกและขุดลอกคูคลองและทางระบายน้ำอย่าให้ตื้นเขิน เพื่อให้น้ำระบายได้สะดวก ส่วนผู้ที่เลี้ยงสัตว์ไม่ควรปล่อยให้สัตว์เลี้ยงอยู่ในที่ชื้นแฉะนาน เพราะจะทำให้สัตว์เลี้ยงอ่อนแอและเป็นโรคได้ง่าย

เดือนนี้อาจมีหย่อมความกดอากาศต่ำบริเวณอ่าวไทยและเคลื่อนผ่านภาคใต้หรืออาจเคลื่อนเลียบชายฝั่งด้านตะวันออกทำให้บริเวณดังกล่าวมีฝนตกหนักถึงหนักมากกับมีลมแรง เกษตรกรควรระวังอันตรายและป้องกันความเสียหายจากสภาวะดังกล่าว ส่วนทะเลจะมีคลื่นจัด เกษตรกรที่อาศัยอยู่บริเวณชายฝั่งภาคใต้ฝั่งตะวันออกควรระวังและป้องกันคลื่นลมแรงพัดเข้าหาฝั่ง ส่วนชาวเรือและชาวประมงควรเพิ่มความระมัดระวังในการเดินเรือ และเรือเล็กควรหลีกเลี่ยงการออกจากฝั่ง

สำหรับบางช่วงอาจมีฝนตกหนักถึงหนักมากทำให้เกิดสภาวะน้ำท่วมฉับพลันและน้ำป่าไหลหลากอาจทำให้เส้นทางคมนาคมและไฟฟ้าถูกตัดขาด เกษตรกรควรจัดเตรียมข้าวสารอาหารแห้งและเชื้อเพลิงหุงต้มอาหารตลอดจนอุปกรณ์ยังชีพต่างๆสำหรับ 2-3 วัน รวมทั้งอุปกรณ์สำหรับส่องสว่าง ยามค่ำคืนเอาไว้ให้พร้อมใช้งาน

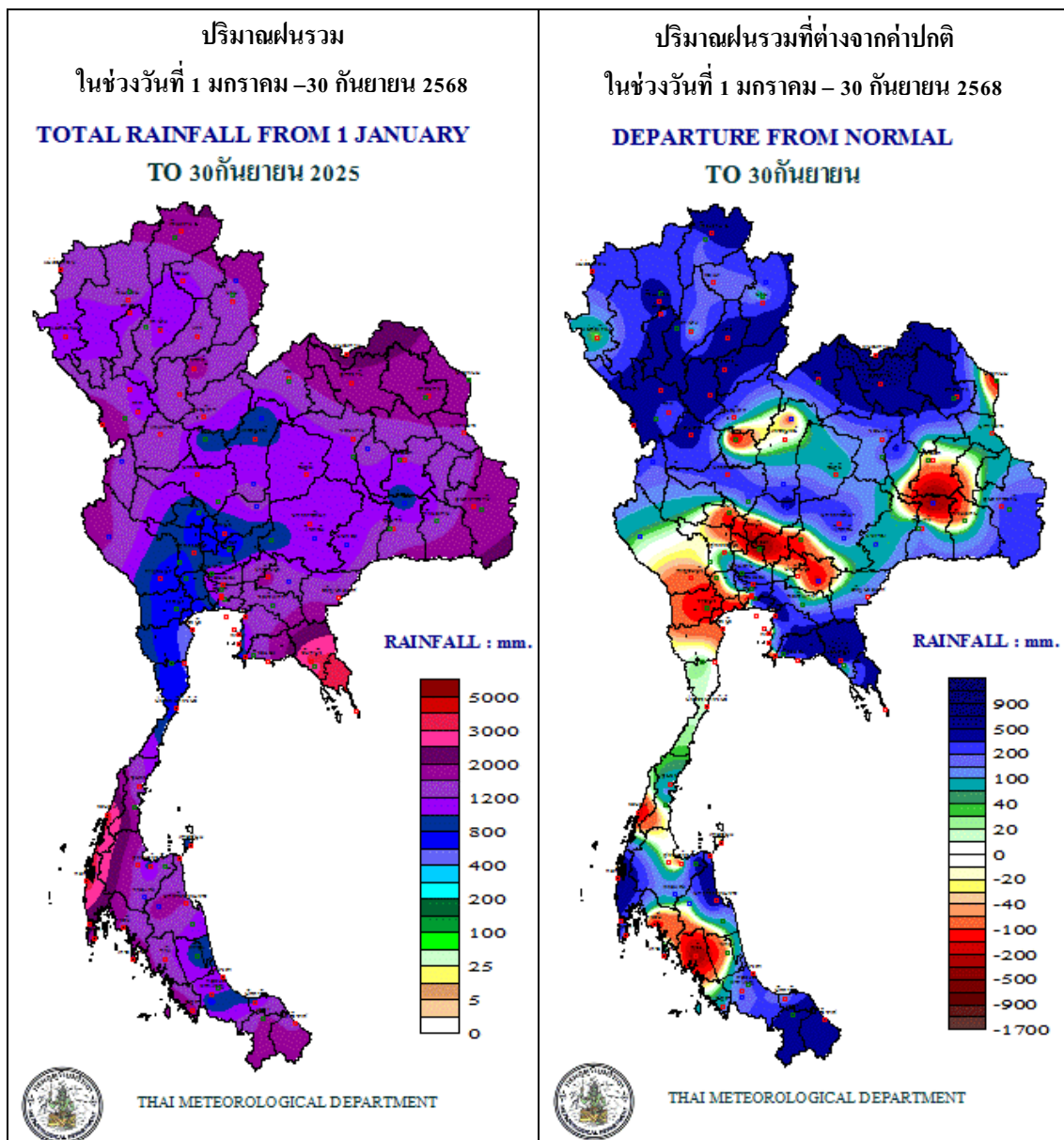
อนึ่ง ในช่วงที่มีรสุมตะวันออกเฉียงเหนือมีกำลังแรง คลื่นลมบริเวณอ่าวไทยจะมีกำลังแรงขึ้น เกษตรกรที่อาศัยอยู่บริเวณชายฝั่งควรระวังและป้องกันความเสียหายจากคลื่นลมแรงพัดเข้าหาฝั่ง ส่วนผู้ที่เลี้ยงสัตว์น้ำชายฝั่งควรระวังและป้องกันความเสียหายที่อาจเกิดขึ้น หากสัตว์น้ำเจริญเติบโตได้ขนาดควรจับขายไปก่อนบางส่วน เพื่อลดความเสี่ยง ส่วนชาวเรือและชาวประมงควรเพิ่มความระมัดระวังในการเดินเรือ และในช่วงที่ทะเลมีคลื่นลมแรงเรือเล็กควรงดออกจากฝั่ง โดยติดตามข่าวพยากรณ์อากาศ พยากรณ์อากาศเพื่อการเกษตร และประกาศกรมอุตุนิยมวิทยา จากกรมอุตุนิยมวิทยาอย่างใกล้ชิด

เผยแพร่โดย ส่วนอุตุนิยมวิทยาเกษตร กองพัฒนาอุตุนิยมวิทยา
กรมอุตุนิยมวิทยา กระทรวงดิจิทัลเพื่อเศรษฐกิจและสังคม
<http://www.tmd.go.th/agromet.php>

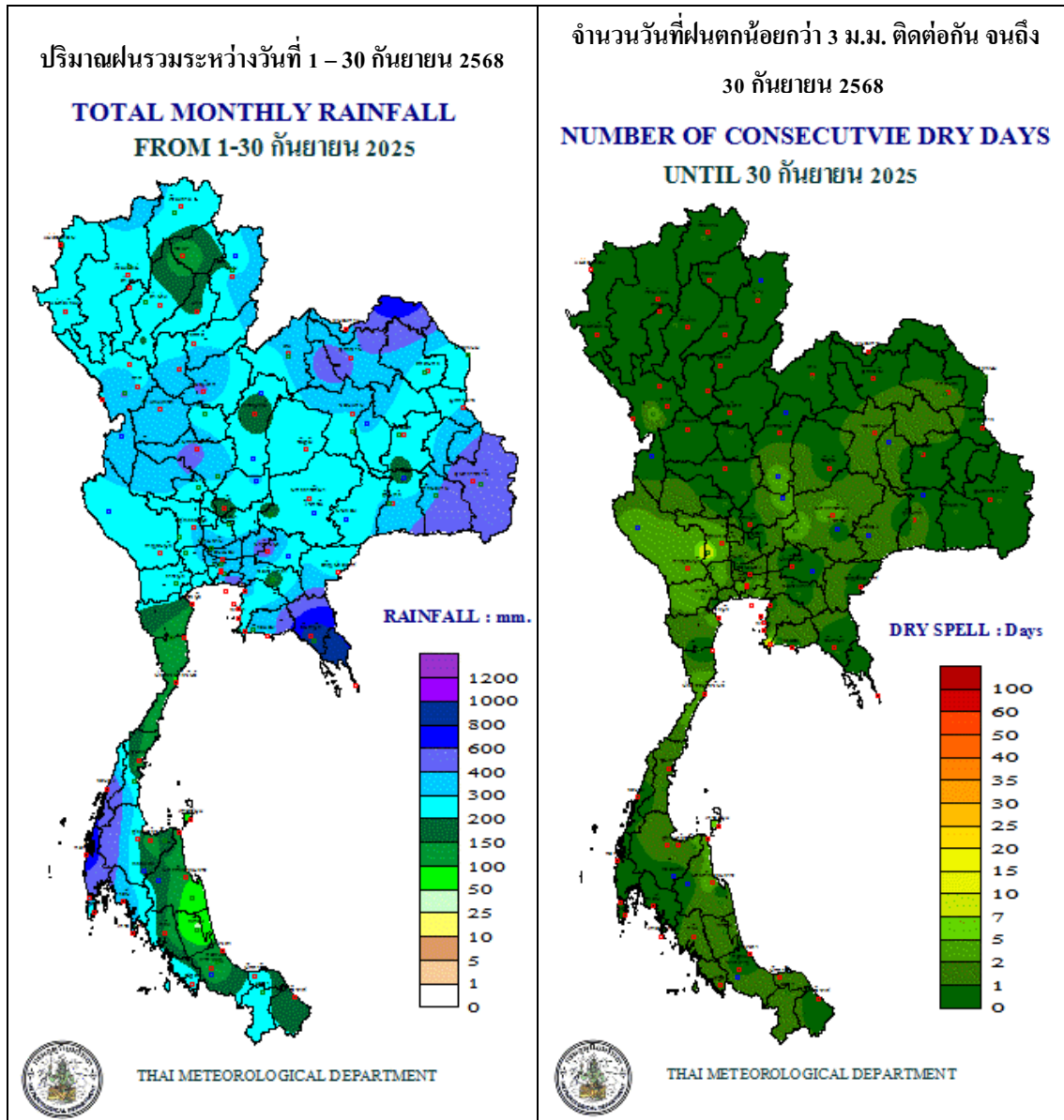
ออกประกาศ ตุลาคม 2568

Adisorn Somwang

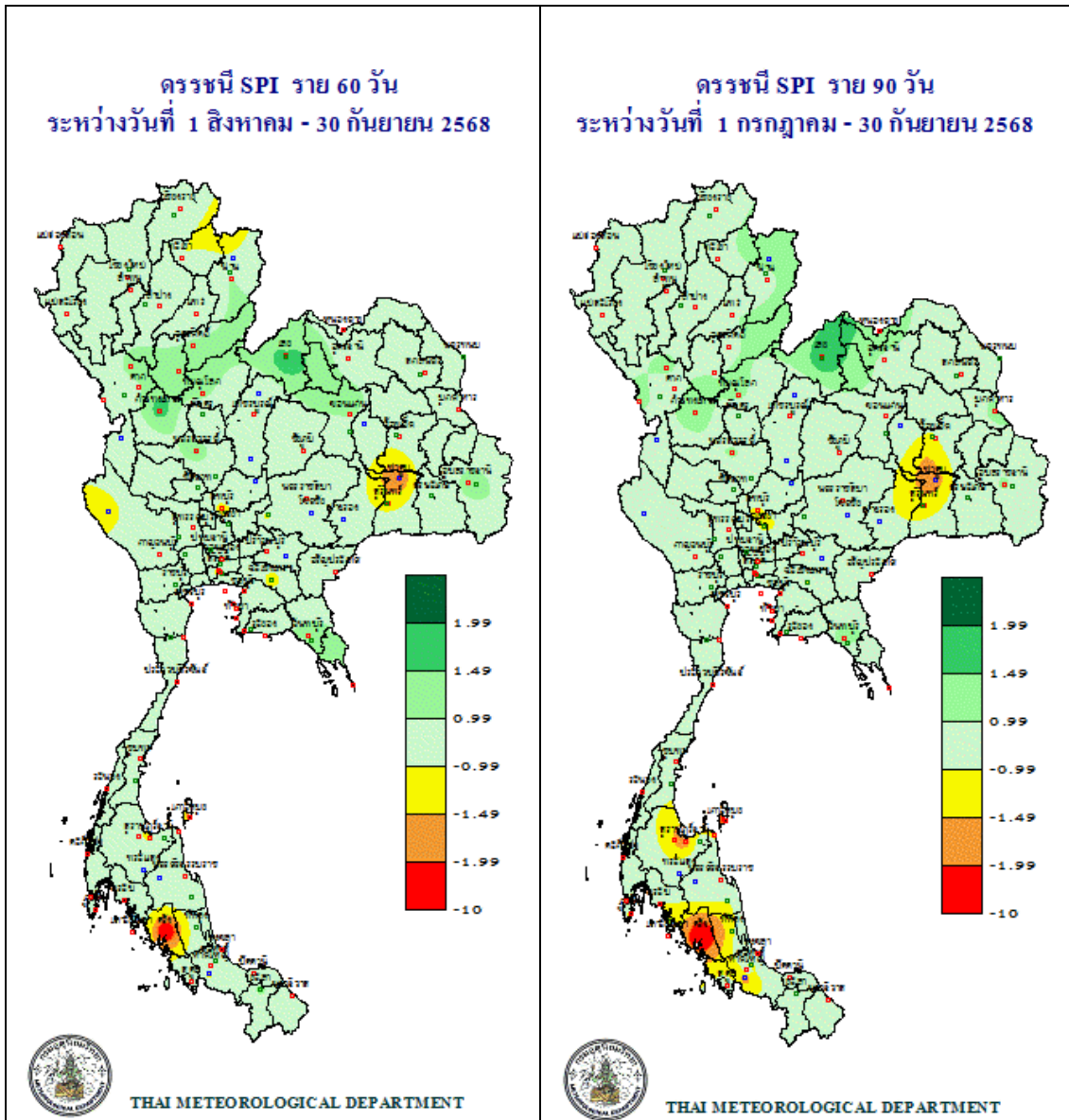
แผนที่แสดงปริมาณฝนรวม และปริมาณฝนรวมที่ต่างจากค่าปกติ ตั้งแต่วันที่ 1 มกราคม 2568



แผนที่แสดงปริมาณฝนรวมในเดือนที่ผ่านมาและจำนวนวันที่ฝนตกน้อยกว่า
3 ม.ม. ติดต่อกัน



ดรชนีความแห้งแล้งของฝนที่ต่างจากค่าปกติ (SPI)

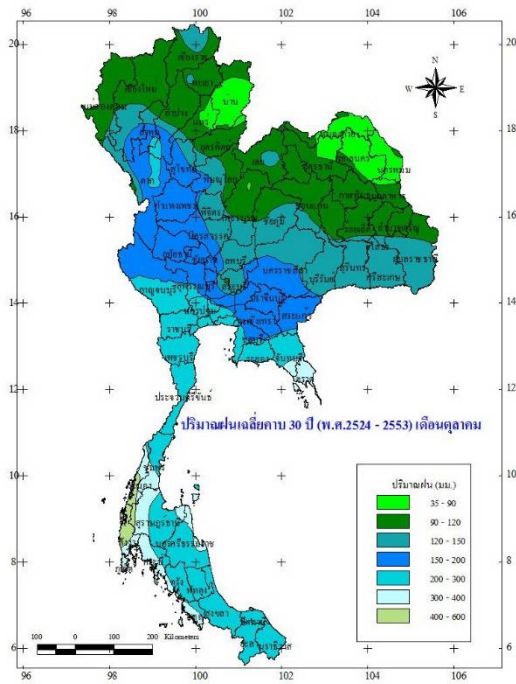


ดรชนีความแห้งแล้งของฝนที่ต่างจากค่าปกติ (SPI) เป็นดรชนีที่พัฒนาขึ้น เพื่อแสดงถึงการขาดแคลนฝนในช่วงเวลา (timescale) 2 และ 3 เดือน โดยใช้ข้อมูลปริมาณฝนเพียงอย่างเดียว และจำแนกเป็นระดับความรุนแรง ดังนี้

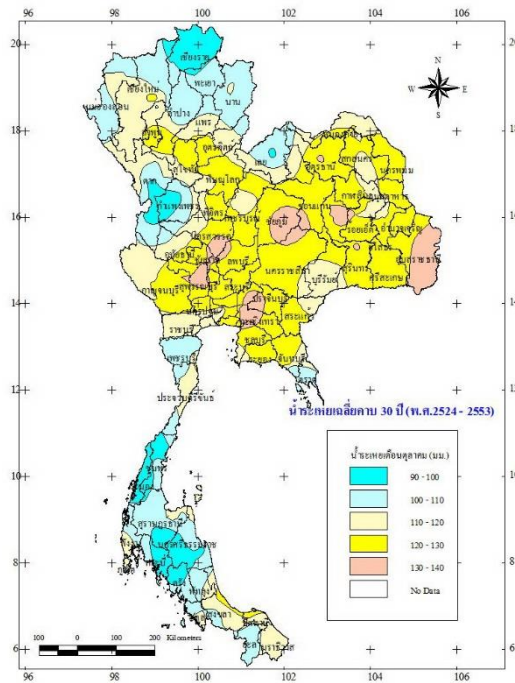
SPI มากกว่าหรือเท่ากับ 2	หมายถึง	ฝนชุกมากที่สุด
SPI = 1.50 ถึง 1.99	หมายถึง	ฝนชุกมาก
SPI = 1.00 ถึง 1.49	หมายถึง	ฝนชุกปานกลาง
SPI = -0.99 ถึง 0.99	หมายถึง	ฝนใกล้เคียงปกติ
SPI = -1.00 ถึง -1.49	หมายถึง	ฝนแล้งปานกลาง
SPI = -1.50 ถึง -1.99	หมายถึง	ฝนแล้งรุนแรง
SPI น้อยกว่าหรือเท่ากับ -2	หมายถึง	ฝนแล้งรุนแรงที่สุด

เดือนตุลาคม

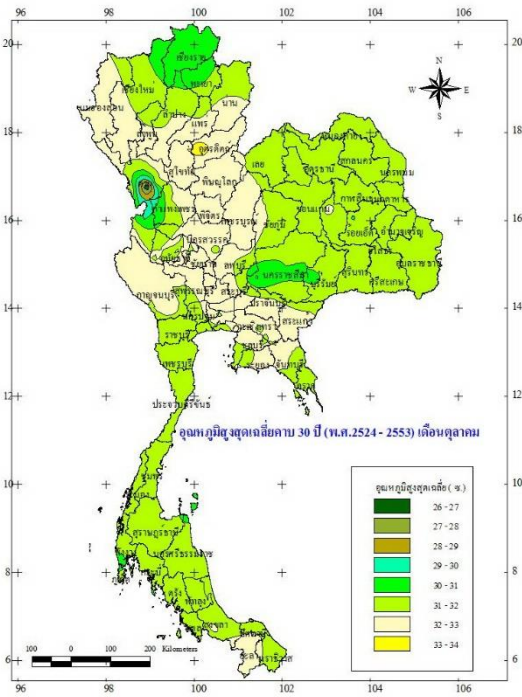
ปริมาณฝนเฉลี่ย เดือนตุลาคม



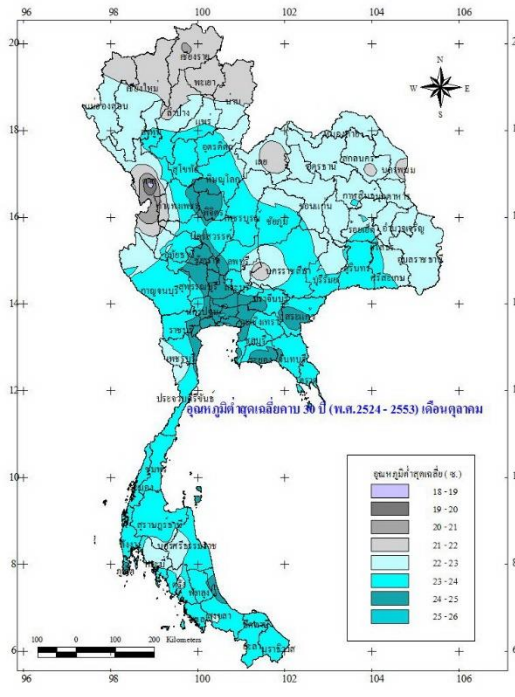
น้ำระเหยเฉลี่ย เดือนตุลาคม



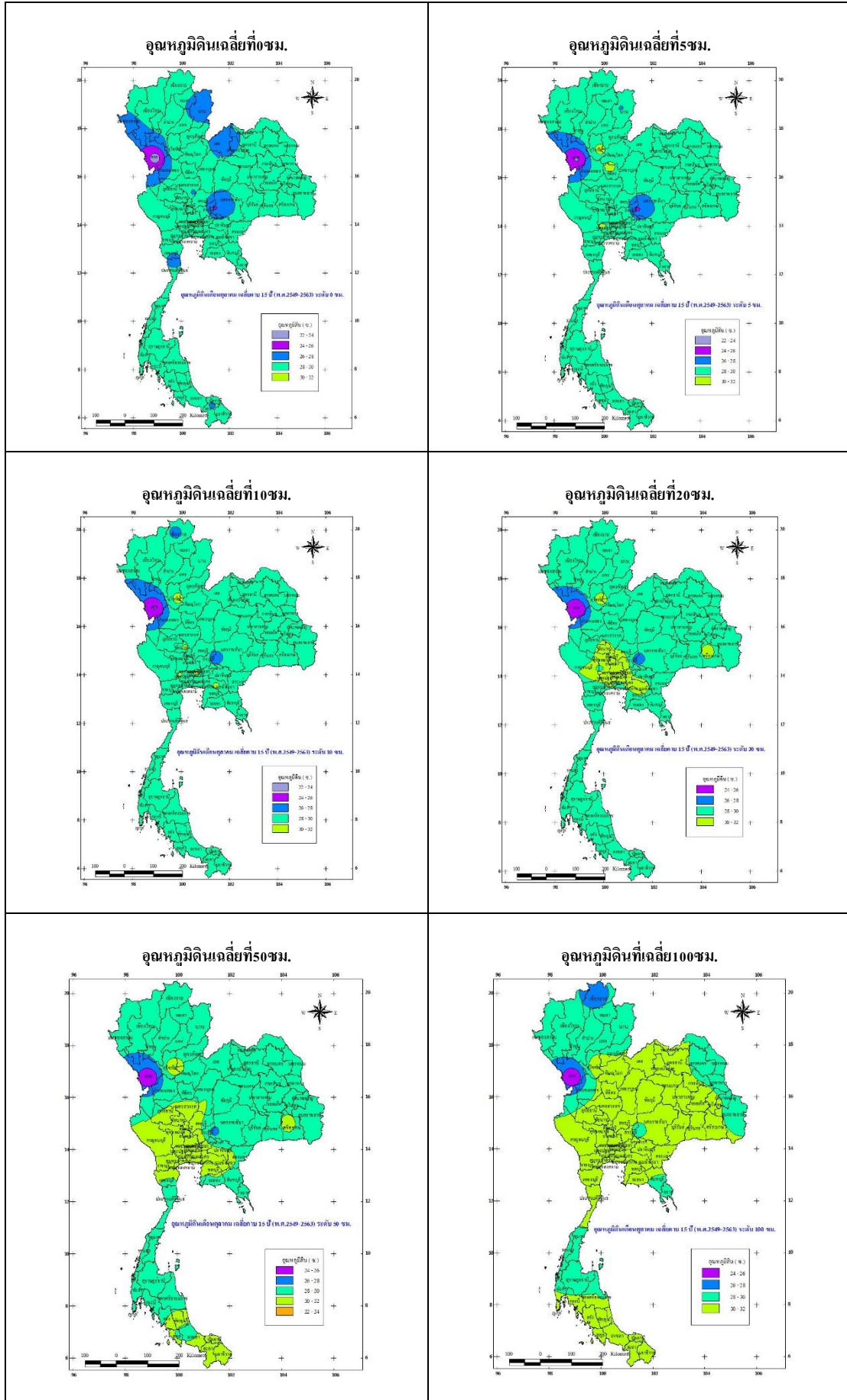
อุณหภูมิสูงสุดเฉลี่ย เดือนตุลาคม



อุณหภูมิต่ำสุดเฉลี่ย เดือนตุลาคม

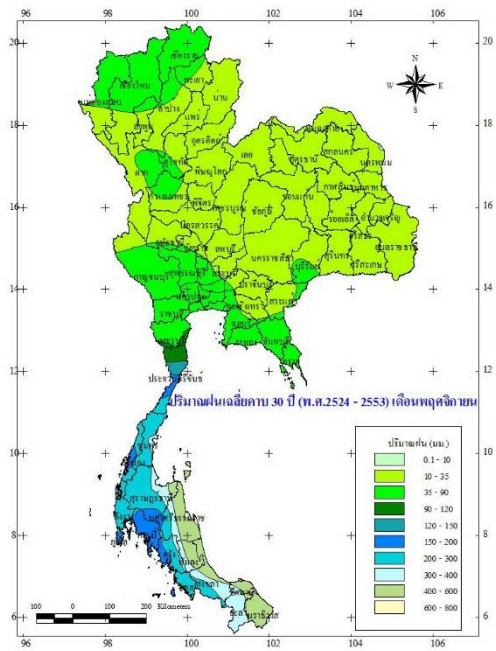


อุณหภูมิเดือนตุลาคม

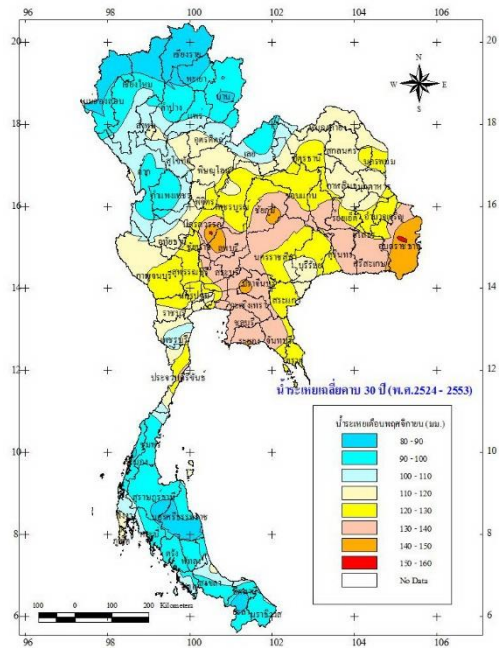


พฤษภาคม

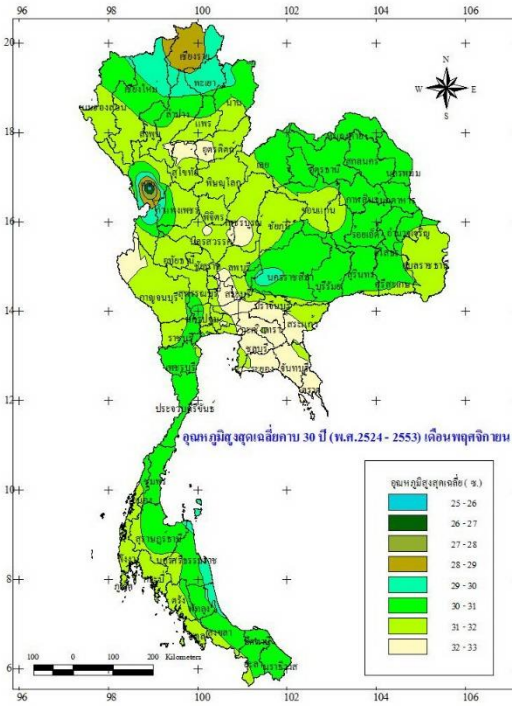
ปริมาณฝนเฉลี่ย เดือนพฤษภาคม



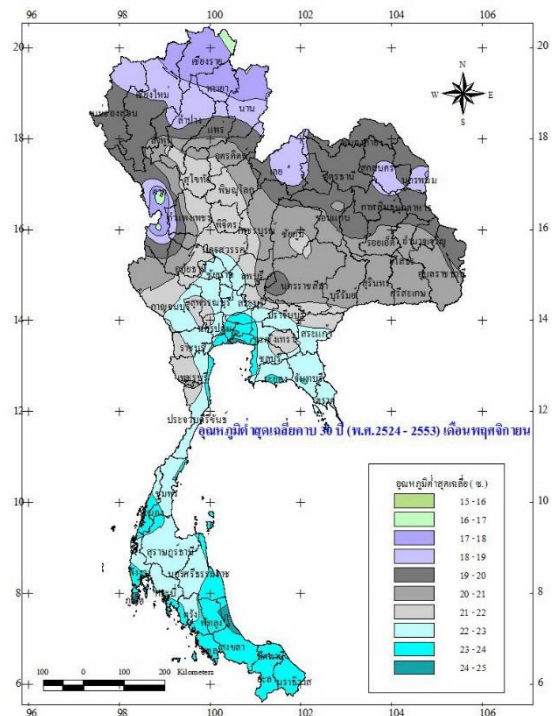
น้ำระเหยเฉลี่ย เดือนพฤษภาคม



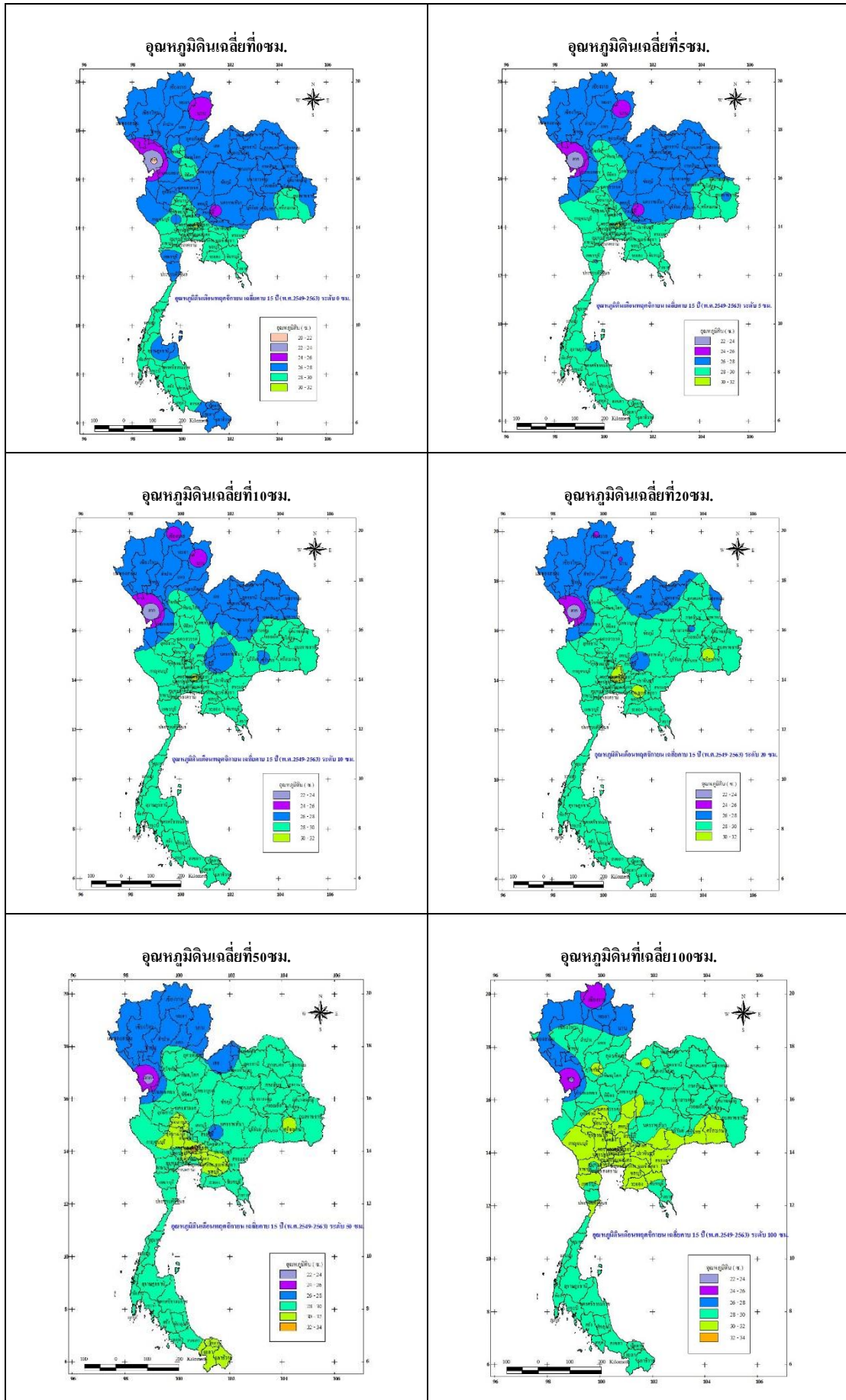
อุณหภูมิสูงสุดเฉลี่ย เดือนพฤษภาคม



อุณหภูมิต่ำสุดเฉลี่ย เดือนพฤษภาคม

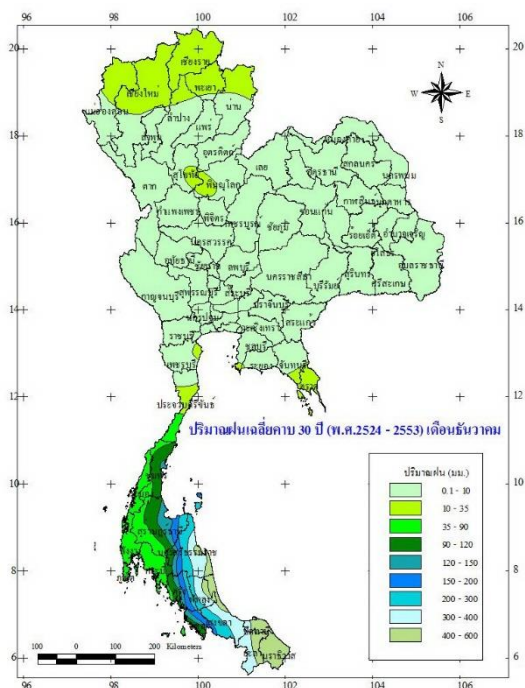


อุณหภูมิดินเดือนพฤศจิกายน

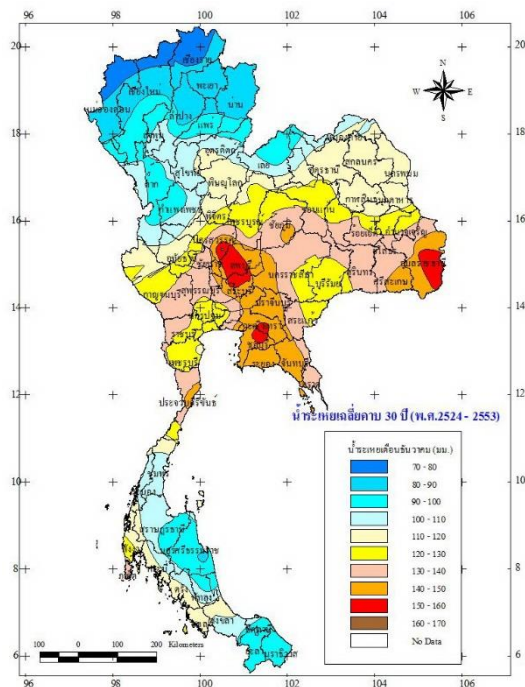


เดือนธันวาคม

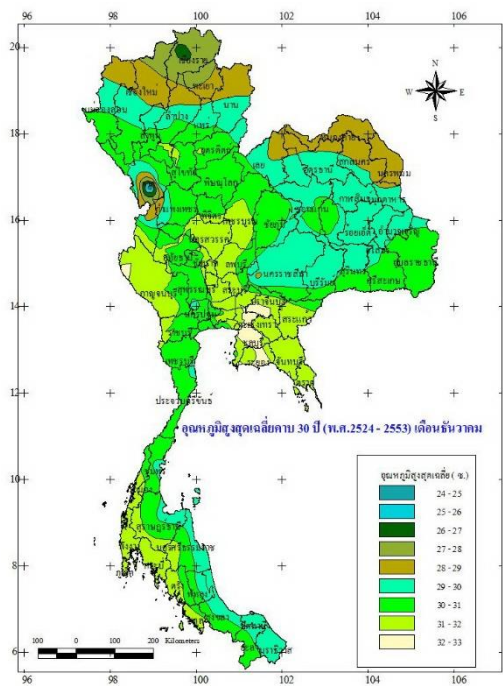
ปริมาณฝนเฉลี่ย เดือนธันวาคม



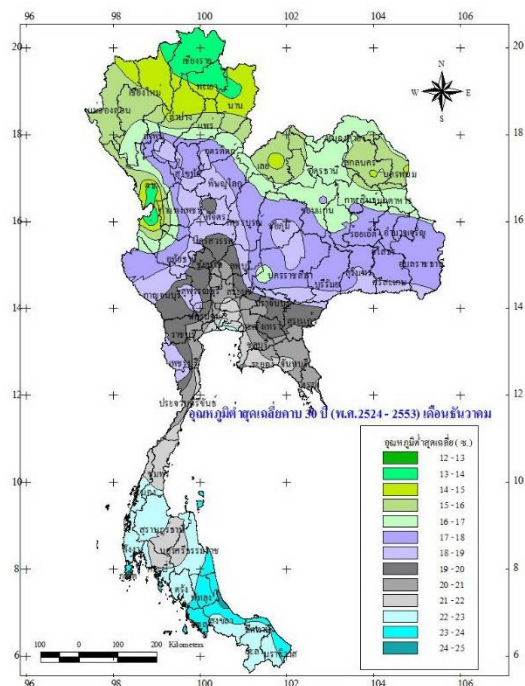
น้ำระเหยเฉลี่ย เดือนธันวาคม



อุณหภูมิสูงสุดเฉลี่ย เดือนธันวาคม

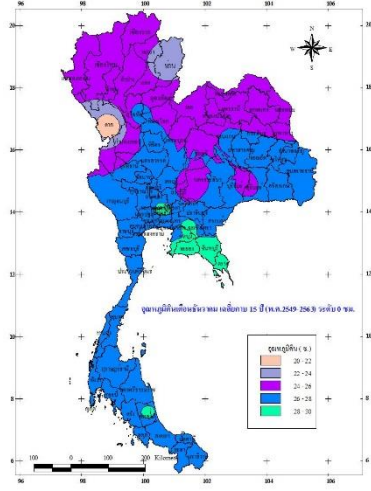


อุณหภูมิต่ำสุดเฉลี่ย เดือนธันวาคม

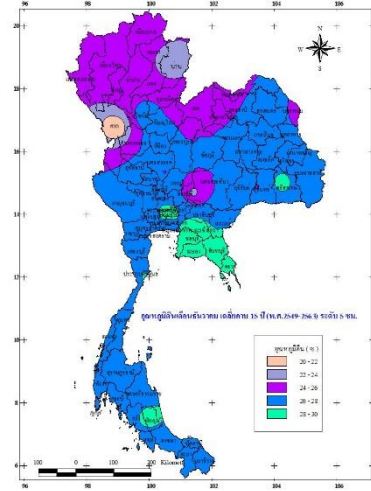


อุณหภูมิดินเดือนธันวาคม

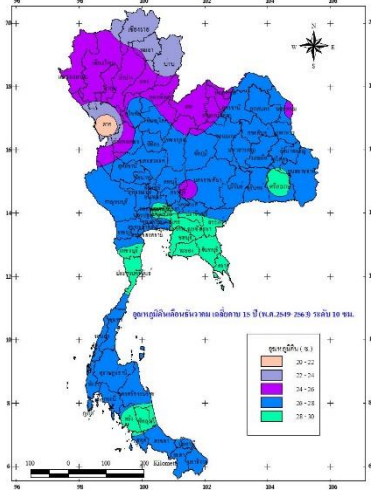
อุณหภูมิดินเฉลี่ยที่ 0 ซม.



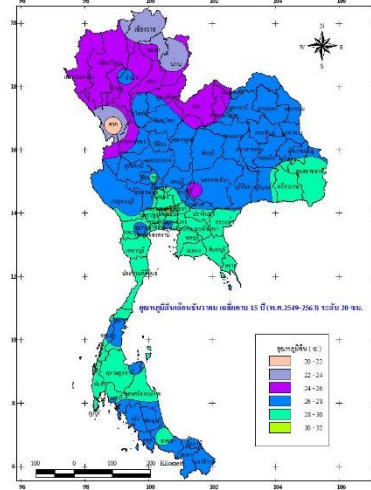
อุณหภูมิดินเฉลี่ยที่ 5 ซม.



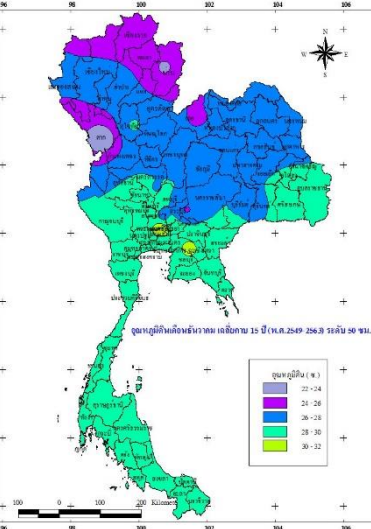
อุณหภูมิดินเฉลี่ยที่ 10 ซม.



อุณหภูมิดินเฉลี่ยที่ 20 ซม.



อุณหภูมิดินเฉลี่ยที่ 50 ซม.



อุณหภูมิดินเฉลี่ยที่ 100 ซม.

