



คำทำนายอากาศเพื่อการเกษตรราย 3 เดือน

ระหว่างเดือน พฤศจิกายน พ.ศ. 2568 – มกราคม พ.ศ. 2569

กระทรวงดิจิทัลเพื่อเศรษฐกิจและสังคม

ฉบับที่ 11/2568

คำทำนายลักษณะอากาศ

1. ในระยะ 3 เดือนนี้ คาดว่าปริมาณฝนรวมของภาคเหนือ ภาคตะวันออกเฉียงเหนือ และภาคกลางจะใกล้เคียงค่าปกติ ภาคตะวันออก กรุงเทพมหานครและปริมณฑลจะมีปริมาณฝนรวมมากกว่าค่าปกติประมาณร้อยละ 5 ภาคใต้ฝั่งตะวันตกจะมีปริมาณฝนรวมมากกว่าค่าปกติประมาณร้อยละ 10 ส่วนภาคใต้ฝั่งตะวันออกจะมีปริมาณฝนรวมมากกว่าค่าปกติประมาณร้อยละ 10 โดยภาคเหนือจะมีปริมาณฝนรวมประมาณ 40 - 60 มิลลิเมตร (ค่าปกติ 48 มม.) ภาคตะวันออกเฉียงเหนือ ประมาณ 20 - 40 มิลลิเมตร (ค่าปกติ 29 มม.) ภาคกลาง ประมาณ 30 - 50 มิลลิเมตร (ค่าปกติ 42 มม.) กรุงเทพมหานครและปริมณฑล ประมาณ 60 - 90 มิลลิเมตร (ค่าปกติ 77 มม.) ภาคตะวันออก ประมาณ 70 - 100 มิลลิเมตร (ค่าปกติ 84 มม.) ภาคใต้ฝั่งตะวันออก ประมาณ 800 - 900 มิลลิเมตร (ค่าปกติ 771 มม.) และภาคใต้ ฝั่งตะวันตก ประมาณ 300 - 400 มิลลิเมตร (ค่าปกติ 342 มม.)

สำหรับอุณหภูมิเฉลี่ยของประเทศไทย ส่วนใหญ่จะมีค่าสูงกว่าค่าปกติประมาณ 0.5 - 1.0 องศาเซลเซียส โดยจะมีอุณหภูมิสูงสุดเฉลี่ยทั้งประเทศ ประมาณ 31 - 33 องศาเซลเซียส (ค่าปกติ 31.2 °ซ.) และอุณหภูมิต่ำสุดเฉลี่ยทั้งประเทศ 21 - 23 องศาเซลเซียส (ค่าปกติ 20.4 °ซ.)

2. เดือนพฤศจิกายน ปริมาณฝนรวมบริเวณภาคเหนือ ภาคตะวันออกเฉียงเหนือ และภาคกลางจะมีค่าใกล้เคียงค่าปกติ ส่วนภาคตะวันออก ภาคใต้ฝั่งตะวันตก กรุงเทพมหานครและปริมณฑลจะมีปริมาณฝนรวมสูงกว่าค่าปกติประมาณร้อยละ 10 สำหรับภาคใต้ฝั่งตะวันออกจะมีปริมาณฝนสูงกว่าค่าปกติประมาณร้อยละ 5 โดยมีปริมาณฝนรวมตามภาคต่างๆ ดังนี้ ภาคเหนือ 20 - 40 มม. ภาคตะวันออกเฉียงเหนือ 15 - 30 มม. ภาคกลาง 20 - 40 มม. ภาคตะวันออก 40 - 70 มม. กรุงเทพมหานครและปริมณฑล 40 - 60 มม. ภาคใต้ฝั่งตะวันออก 360 - 410 มม. ภาคใต้ฝั่งตะวันตก 190 - 240 มม.

สำหรับอุณหภูมิเฉลี่ยของประเทศไทยตอนบนจะมีค่าสูงกว่าค่าปกติประมาณ 1.0 องศาเซลเซียส ส่วนบริเวณภาคใต้จะมีอุณหภูมิสูงกว่าค่าปกติประมาณ 0.5 องศาเซลเซียส โดยประเทศไทยตอนบนจะมีอุณหภูมิสูงสุดเฉลี่ย 32 - 34 องศาเซลเซียส ส่วนภาคใต้จะมีอุณหภูมิสูงสุดเฉลี่ย 31 - 33 องศาเซลเซียส ส่วนอุณหภูมิต่ำสุดเฉลี่ยบริเวณประเทศไทยทั้งประเทศประมาณ 22 - 24 องศาเซลเซียส

3. เดือนธันวาคม ปริมาณฝนรวมบริเวณภาคเหนือ ภาคตะวันออกเฉียงเหนือ ภาคกลาง ภาคตะวันออก กรุงเทพและปริมณฑลจะมีค่าใกล้เคียงค่าปกติ ส่วนภาคใต้ทั้งสองฝั่งจะมีปริมาณฝนรวมสูงกว่าค่าปกติประมาณร้อยละ 20 โดยมีปริมาณฝนรวมตามภาคต่างๆ ดังนี้ ภาคเหนือ และภาคตะวันออกเฉียงเหนือ ประมาณ 5 - 15 มม. ภาคตะวันออกเฉียงเหนือ และภาคกลางจะมีปริมาณฝนน้อยกว่า 10 มม. กรุงเทพมหานครและปริมณฑลประมาณ 10 - 20 มม. ภาคใต้ฝั่งตะวันออกประมาณ 330 - 380 มม. ภาคใต้ฝั่งตะวันตกประมาณ 90 - 140 มม.

สำหรับอุณหภูมิเฉลี่ยของประเทศไทยทั้งประเทศจะมีค่าใกล้เคียงค่าปกติ ยกเว้นภาคเหนือ จะมีอุณหภูมิเฉลี่ยสูงกว่าค่าปกติประมาณ 1.0 องศาเซลเซียส โดยจะมีอุณหภูมิสูงสุดเฉลี่ย 30 - 32 องศาเซลเซียส ส่วนอุณหภูมิต่ำสุดเฉลี่ยบริเวณประเทศไทยตอนบน 20 - 22 องศาเซลเซียส ในขณะที่ภาคใต้จะมีอุณหภูมิต่ำสุดเฉลี่ย 23 - 25 องศาเซลเซียส

4. เดือนมกราคม ปริมาณฝนรวมบริเวณภาคเหนือ ภาคตะวันออกเฉียงเหนือ ภาคกลาง ภาคตะวันออก กรุงเทพฯและปริมณฑลจะมีค่าใกล้เคียงค่าปกติ สำหรับภาคใต้ฝั่งตะวันออกจะมีปริมาณฝนรวมสูงกว่าค่าปกติประมาณร้อยละ 30 ส่วนภาคใต้ฝั่งตะวันตกจะมีปริมาณฝนรวมสูงกว่าค่าปกติประมาณร้อยละ 20 โดยมีปริมาณฝนรวม ตามภาคต่างๆ ดังนี้ ภาคเหนือ 5 - 15 มม. ภาคตะวันออกเฉียงเหนือ และภาคกลางจะมีปริมาณฝนน้อยกว่า 10 มม. ภาคตะวันออกกับกรุงเทพมหานครและปริมณฑล 15 - 30 มม. ภาคใต้ฝั่งตะวันออก 130 - 180 มม. ภาคใต้ฝั่งตะวันตก 50 - 80 มม.

สำหรับอุณหภูมิเฉลี่ยของประเทศไทยจะมีค่าต่ำกว่าค่าปกติประมาณ 0.5 องศาเซลเซียส โดย จะมีอุณหภูมิสูงสุดเฉลี่ย 30 - 32 องศาเซลเซียส ส่วนอุณหภูมิต่ำสุดเฉลี่ยบริเวณประเทศไทยตอนบน 19 - 21 องศาเซลเซียส ในขณะที่ภาคใต้จะมีอุณหภูมิต่ำสุดเฉลี่ย 22 - 24 องศาเซลเซียส

ลักษณะอากาศทั่วไปของประเทศไทยในช่วง 3 เดือนนี้ (เป็นลักษณะทางสถิติของประเทศไทย จากค่าเฉลี่ยในคาบ 30 ปี พ.ศ. 2534-2563)

เดือนพฤศจิกายน ประเทศไทยตอนบนจะมีฝนน้อยลงมากและอากาศเย็นตลอดเดือน จากอิทธิพลของบริเวณความกดอากาศสูงจากประเทศจีนที่แผ่ลงมาปกคลุมประเทศไทยตอนบนและมีกำลังแรงเป็นระยะๆ ซึ่งจะทำให้อุณหภูมิลดลงจนมีอากาศหนาวได้ในบางพื้นที่ โดยเฉพาะภาคเหนือ และภาคตะวันออกเฉียงเหนือ ส่วนภาคใต้จะยังคงมีฝนตกชุก โดยเฉพาะทางฝั่งตะวันออกของภาค จากอิทธิพลของมรสุมตะวันออกเฉียงเหนือและร่องมรสุมที่พาดผ่านภาคใต้และอ่าวไทย

เดือนธันวาคม ปกติบริเวณความกดอากาศสูงหรือมวลอากาศเย็นจากประเทศจีนจะแผ่เสริมลงมาปกคลุมประเทศไทยตลอดเดือน และมีกำลังแรงเป็นระยะๆ ทำให้อุณหภูมิต่ำในประเทศไทยตอนบนลดลงและมีอากาศหนาวเย็นทั่วไป โดยเฉพาะทางตอนบนของภาคเหนือและภาคตะวันออกเฉียงเหนือ รวมทั้งบริเวณเทือกเขาและยอดดอยจะมีอากาศหนาวจัดได้ สำหรับภาคใต้ยังคงมีฝนตกชุกส่วนมากในช่วงครึ่งแรกของเดือนโดยเฉพาะทางฝั่งตะวันออกของภาคเนื่องจากมีอิทธิพลของมรสุมตะวันออกเฉียงเหนือที่พัดปกคลุมภาคใต้และอ่าวไทย อย่างไรก็ตามในเดือนนี้อาจมีพายุหมุนเขตร้อนเข้ามาใกล้หรือเข้าสู่ประเทศไทยได้โดยเฉพาะบริเวณภาคใต้ตอนล่าง

เดือนมกราคม มีอากาศหนาวเนื่องจากอิทธิพลของบริเวณความกดอากาศสูง ที่ปกคลุมประเทศไทยตลอดเดือน โดยอุณหภูมิต่ำส่วนใหญ่ของประเทศจะลดลงต่ำสุดในเดือนนี้ และมีอากาศหนาวเย็นโดยทั่วไป โดยเฉพาะในภาคเหนือ ภาคตะวันออกเฉียงเหนือและบริเวณยอดเขาสูง กับมีหมอกในตอนเช้า ส่วนภาคกลางและภาคตะวันออกจะมีอากาศเย็น สำหรับภาคใต้เนื่องจากได้รับอิทธิพลจากทะเลที่ล้อมรอบทั้ง 2 ด้าน ทำให้อากาศไม่หนาวเย็นมาก ยกเว้นทางตอนบนของภาค

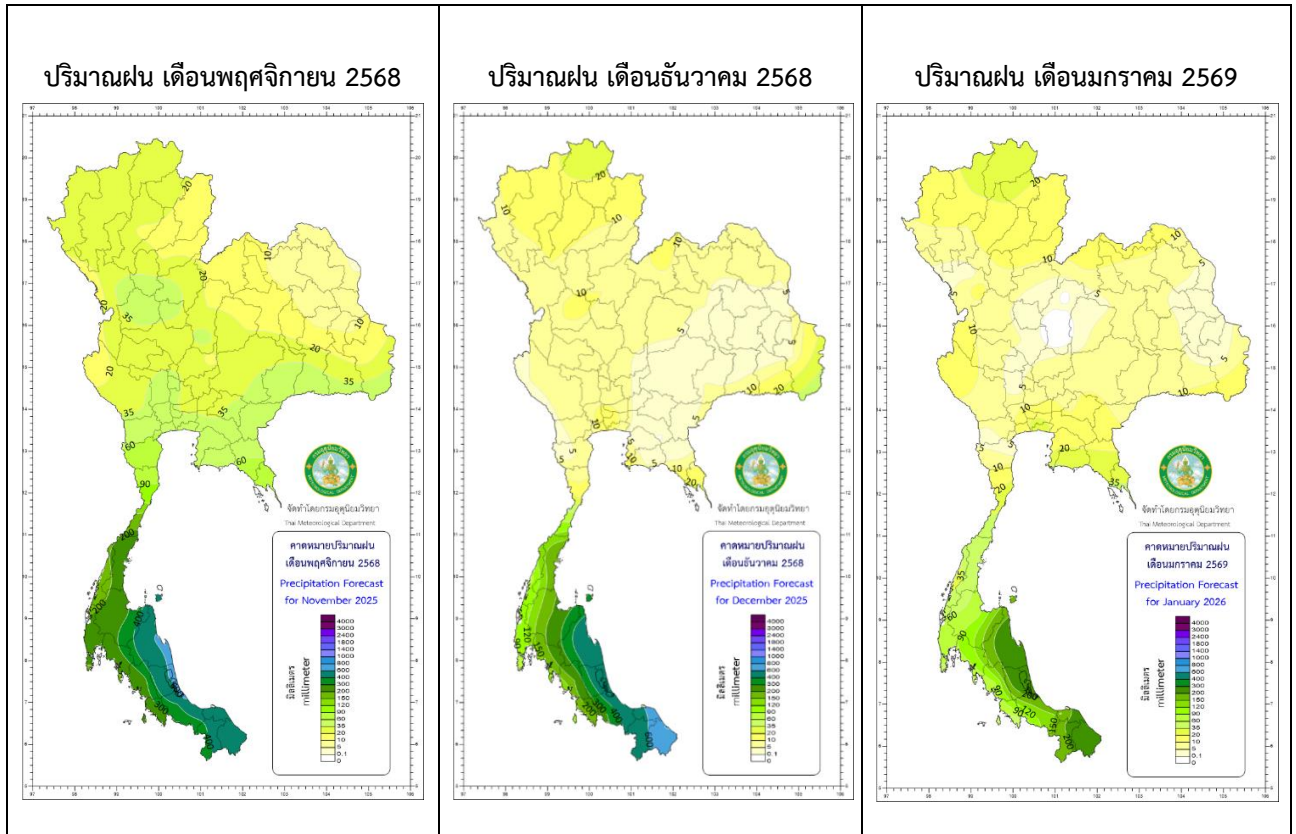
ข้อควรระวัง

เดือนพฤศจิกายน ประเทศไทยตอนบนจะมีฝนน้อยลงมากและอากาศเย็นตลอดเดือน จากอิทธิพลของบริเวณความกดอากาศสูงจากประเทศจีนที่แผ่ลงมาปกคลุมประเทศไทยตอนบนและมีกำลังแรงเป็นระยะๆ ซึ่งจะทำให้อุณหภูมิลดลงจนมีอากาศหนาวได้ในบางพื้นที่ โดยเฉพาะภาคเหนือและภาคตะวันออกเฉียงเหนือ ส่วนภาคใต้จะยังคงมีฝนตกชุก โดยเฉพาะทางฝั่งตะวันออกของภาค จากอิทธิพลของมรสุมตะวันออกเฉียงเหนือและร่องมรสุมที่พาดผ่านภาคใต้และอ่าวไทย

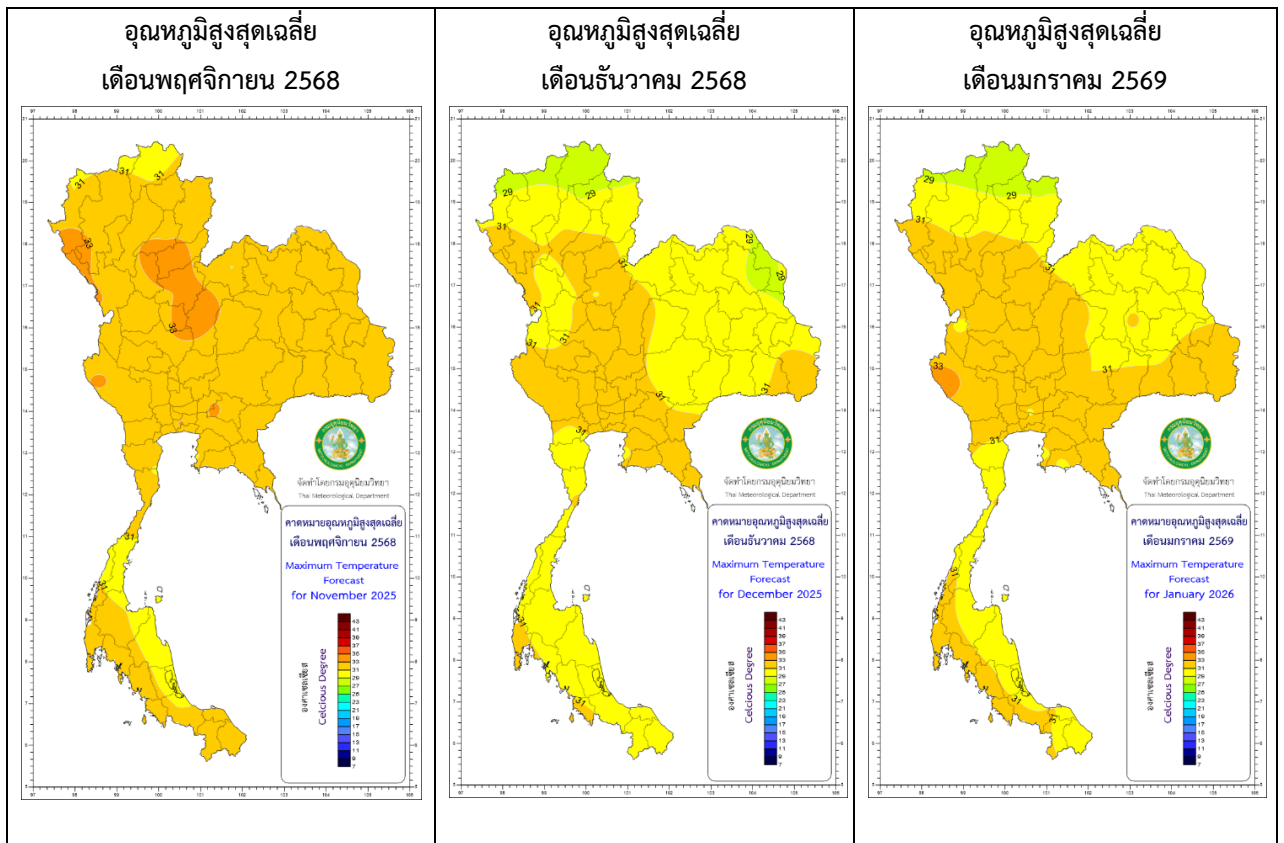
เดือนธันวาคมและมกราคม อาจมีคลื่นกระแสลมตะวันตกเคลื่อนจากประเทศพม่า ผ่านประเทศไทยตอนบน ทำให้บริเวณดังกล่าวมีฝนฟ้าคะนอง ลมกระโชกแรง และอาจมีลูกเห็บตกบางพื้นที่ จากนั้นอุณหภูมิจะลดลง

เกษตรกรควรระวังอันตรายและป้องกันความเสียหายจากสภาวะดังกล่าว โดยติดตามข่าวพยากรณ์อากาศ พยากรณ์อากาศเกษตร และประกาศกรมอุตุนิยมวิทยา จากกรมอุตุนิยมวิทยาอย่างใกล้ชิด

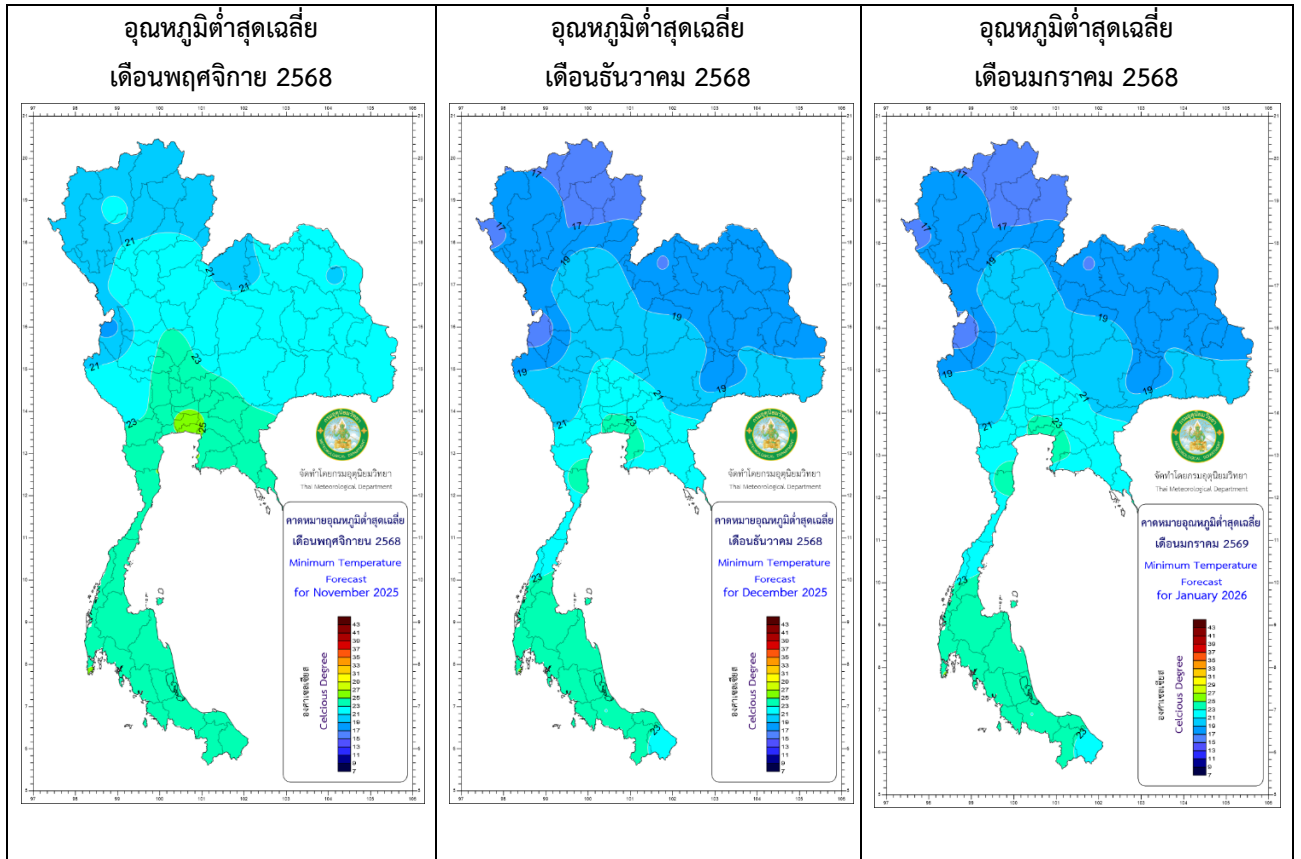
คาดหมายปริมาณฝน(มิลลิเมตร)



คาดหมายอุณหภูมิสูงสุดเฉลี่ย(องศาเซลเซียส)



คาดการณ์อุณหภูมิต่ำสุดเฉลี่ย(องศาเซลเซียส)



ที่มา:ศูนย์ภูมิอากาศ กองพัฒนาอุตุนิยมวิทยา กรมอุตุนิยมวิทยา

คาดหมายอุณหภูมิสูงสุดเฉลี่ย อุณหภูมิต่ำสุดเฉลี่ย จำนวนชั่วโมงที่มีแสงแดด ปริมาณน้ำระเหย
ปริมาณฝน และจำนวนวันฝนตก

ภาค		พฤศจิกายน	ธันวาคม	มกราคม
เหนือ	อุณหภูมิสูงสุดเฉลี่ย (°ซ.)	31-33	30-32	30-32
	อุณหภูมิต่ำสุดเฉลี่ย (°ซ.)	20-22	17-19	16-18
	จำนวนชั่วโมงที่มีแสงแดด (ชม./วัน)	6-8	6-8	6-9
	ปริมาณน้ำระเหย (มม./วัน)	3-4	2-4	2-4
	ปริมาณฝน (มม.)	20-40	5-15	5-15
	จำนวนวันฝนตก (วัน)	3-5	1-2	1-3
ตะวันออกเฉียงเหนือ	อุณหภูมิสูงสุดเฉลี่ย (°ซ.)	31-33	29-31	29-31
	อุณหภูมิต่ำสุดเฉลี่ย (°ซ.)	21-23	18-20	17-19
	จำนวนชั่วโมงที่มีแสงแดด (ชม./วัน)	6-8	6-9	6-9
	ปริมาณน้ำระเหย (มม./วัน)	3-5	3-6	3-6
	ปริมาณฝน (มม.)	15-30	น้อยกว่า 10	น้อยกว่า 10
	จำนวนวันฝนตก (วัน)	2-4	1-2	1-2
กลาง	อุณหภูมิสูงสุดเฉลี่ย (°ซ.)	32-34	31-33	31-33
	อุณหภูมิต่ำสุดเฉลี่ย (°ซ.)	22-24	20-22	19-21
	จำนวนชั่วโมงที่มีแสงแดด (ชม./วัน)	6-8	7-9	7-9
	ปริมาณน้ำระเหย (มม./วัน)	3-5	4-6	3-6
	ปริมาณฝน (มม.)	20-40	น้อยกว่า 10	น้อยกว่า 10
	จำนวนวันฝนตก (วัน)	3-5	1-2	1-2
ตะวันออกเฉียงใต้	อุณหภูมิสูงสุดเฉลี่ย (°ซ.)	31-33	31-33	31-33
	อุณหภูมิต่ำสุดเฉลี่ย (°ซ.)	23-25	22-24	21-23
	จำนวนชั่วโมงที่มีแสงแดด (ชม./วัน)	6-8	6-7	7-8
	ปริมาณน้ำระเหย (มม./วัน)	3-4	3-4	3-5
	ปริมาณฝน (มม.)	40-70	5-15	15-30
	จำนวนวันฝนตก (วัน)	5-7	2-4	2-4

คาดหมายอุณหภูมิสูงสุดเฉลี่ย อุณหภูมิต่ำสุดเฉลี่ย จำนวนชั่วโมงที่มีแสงแดด ปริมาณน้ำระเหย
ปริมาณฝน และจำนวนวันฝนตก

ภาค		พฤศจิกายน	ธันวาคม	มกราคม
ภาคใต้ฝั่งตะวันออก	อุณหภูมิสูงสุดเฉลี่ย (°ซ.)	30-32	29-31	29-31
	อุณหภูมิต่ำสุดเฉลี่ย (°ซ.)	23-25	23-25	22-24
	จำนวนชั่วโมงที่มีแสงแดด (ชม./วัน)	4-6	4-7	6-8
	ปริมาณน้ำระเหย (มม./วัน)	2-4	2-4	3-5
	ปริมาณฝน (มม.)	360-410	330-380	130-180
	จำนวนวันฝนตก (วัน)	15-18	12-15	7-9
ภาคใต้ฝั่งตะวันตก	อุณหภูมิสูงสุดเฉลี่ย (°ซ.)	31-33	30-32	31-33
	อุณหภูมิต่ำสุดเฉลี่ย (°ซ.)	23-25	23-25	23-25
	จำนวนชั่วโมงที่มีแสงแดด (ชม./วัน)	4-6	6-7	7-8
	ปริมาณน้ำระเหย (มม./วัน)	3-5	3-4	3-5
	ปริมาณฝน (มม.)	190-240	90-140	50-80
	จำนวนวันฝนตก (วัน)	15-18	10-12	5-7

ผลกระทบต่อเกษตรกร

ประเทศไทยตอนบน (ภาคเหนือ ภาคตะวันออกเฉียงเหนือ ภาคกลาง และภาคตะวันออก)

เดือนพฤศจิกายน เป็นช่วงต้นฤดูหนาว บริเวณความกดอากาศสูงจะแผ่ลงมาปกคลุม บริเวณประเทศไทยตอนบน เป็นระลอกๆ ทำให้บริเวณดังกล่าวมีฝนฟ้าคะนองในระยะแรก กับมีลมแรงต่อจากนั้นอุณหภูมิจะลดลง ส่วนร่องความกดอากาศต่ำจะเลื่อนลงมาพาดผ่านภาคใต้ตอนบน สำหรับบริเวณประเทศไทยตอนบนจะมีปริมาณและการกระจายของฝนลดลง โดยเฉพาะทางตอนบนของภาคเหนือและภาคตะวันออกเฉียงเหนือจะมีอากาศหนาวเย็นในตอนเช้า ปริมาณฝนที่ตกในช่วง 7 วันจะมีค่าน้อยกว่าค่าการระเหยของน้ำในช่วง 7 วัน

เดือนนี้จะเป็นช่วงต้นฤดูหนาว โดยในช่วงต้นเดือนอากาศจะเปลี่ยนแปลง เกษตรกรควรดูแลรักษาสุขภาพให้แข็งแรง เพื่อป้องกันการเจ็บป่วย โดยเฉพาะโรคที่เกี่ยวข้องกับระบบทางเดินหายใจ ส่วนผู้ที่เลี้ยงสัตว์ควรควบคุมอุณหภูมิภายในโรงเรือนอย่าให้เปลี่ยนแปลงรวดเร็ว เพื่อป้องกันสัตว์เลี้ยงปรับตัวไม่ทันอ่อนแอและเป็นโรคได้ง่าย รวมทั้งจัดทำแผงกำบังลมหนาวให้กับสัตว์เลี้ยง เพื่อป้องกันลมโกรกโรงเรือน สำหรับในช่วงที่บริเวณความกดอากาศสูงแผ่ลงมาปกคลุม จะมีอากาศหนาวเย็น ส่วนบริเวณที่อกเขาและยอดเขาจะมีอากาศหนาวถึงหนาวจัด เกษตรกรควรให้ความอบอุ่นแก่ตนเองอย่างเพียงพอ สำหรับผู้ที่เลี้ยงสัตว์ควรเพิ่มความอบอุ่นภายในโรงเรือน เพื่อป้องกันสัตว์หนาวเย็น โดยเฉพาะสัตว์ที่ยังเล็กจะมีความต้านทานความหนาวเย็นได้น้อยกว่าสัตว์ที่โตเต็มวัย ส่วนในบางช่วงจะมีอากาศหนาวถึงหนาวจัดโดยเฉพาะบริเวณที่อกเขาและยอดดอยอาจมีน้ำค้างแข็ง เกษตรกรควรระวังและป้องกันความเสียหายที่จะเกิดกับพืชผลทางการเกษตร

ในช่วงที่บริเวณความกดอากาศสูงอ่อนกำลังลง บางพื้นที่อาจมีหมอกในตอนเช้า เกษตรกรควรใช้รถใช้ถนนด้วยความระมัดระวัง ส่วนรถหรือเครื่องจักรกลที่ใช้ในการเกษตรหากต้องวิ่งบนถนน หลวงควรดูแลสัญญาณไฟหน้าและไฟท้ายให้สามารถมองเห็นได้ในระยะไกล โดยเฉพาะในตอนกลางคืน เพื่อป้องกันอุบัติเหตุที่อาจเกิดขึ้น นอกจากนี้ควรระวังและป้องกันโรคพืชที่เกิดจากเชื้อรา เช่น โรคน้ำค้างในพืชไร่และพืชผัก โรคราแป้งในมะขามหวาน และกุหลาบ เป็นต้น ซึ่งจะทำให้ต้นพืชเสียหาย ผลผลิตลดลง และด้อยคุณภาพ

ในฤดูหนาวอากาศจะจืดจาง เกษตรกรควรหลีกเลี่ยงการจุดไฟเผาวัสดุเหลือใช้ทางการเกษตร เช่น ใบไม้ ฟางข้าว และหญ้าแห้ง เป็นต้น เนื่องจากควันไฟจะลอยขึ้นสู่ชั้นบรรยากาศได้ยากแต่จะแผ่ปกคลุมบริเวณข้างเคียงทำให้ทัศนวิสัยลดลง โดยเฉพาะบริเวณถนนหนทาง ทำให้เกิดอุบัติเหตุได้ง่าย และควันไฟอาจเป็นอันตรายต่อสุขภาพ

สำหรับปริมาณและการกระจายของฝนจะมีน้อย เกษตรกรควรวางแผนการใช้น้ำที่กักเก็บเอาไว้ ให้เกิดประโยชน์สูงสุดและใช้น้ำอย่างมีประสิทธิภาพ โดยเฉพาะการให้น้ำพืชโดยใช้ระบบน้ำหยดก็จะประหยัดน้ำลงได้ เพื่อจะได้มีน้ำใช้ทางการเกษตรในช่วงแล้ง ส่วนไม้ผลที่ออกดอกในช่วงฤดูหนาว เช่น ลิ้นจี่และลำไย เป็นต้น เกษตรกรควรกำจัดวัชพืชบริเวณโคนต้นให้โล่งเตียน ดินบริเวณโคนต้นแห้ง เมื่อมีอากาศหนาวเย็นเพียงพอและยาวนานที่เหมาะสมก็จะกระตุ้นให้พืชแตกตาดอกได้ดี นอกจากนี้ควรระวังและป้องกันการระบาดของศัตรูพืชจำพวกหนอน ซึ่งจะกัดกินส่วนที่อ่อนของพืช เช่น ใบอ่อนและยอดอ่อน เป็นต้น ทำให้ต้นพืชชะงักการเจริญเติบโต ผลผลิตลดลง และด้อยคุณภาพ

ส่วนในช่วงช่วงอาจมีฝนฟ้าคะนอง ลมกระโชกแรง โดยเฉพาะในช่วงที่บริเวณความกดอากาศสูงแผ่ลงมาปกคลุมระยะแรกจะมีฝนฟ้าคะนอง เกษตรกรควรระวังอันตรายและป้องกันความเสียหายจากสภาวะดังกล่าว โดยหลีกเลี่ยงการอยู่ในที่โล่งและปล่อยให้สัตว์เลี้ยงอยู่กลางแจ้งขณะฝนฟ้าคะนอง รวมทั้งควรผูกยึดและค้ำยันกิ่งและลำต้นกิ่งไม้ผลให้มั่นคงแข็งแรง เพื่อป้องกันกิ่งฉีกหัก ต้นโค่นล้ม เมื่อมีลมแรง นอกจากนี้ควรหลีกเลี่ยงการเข้าใกล้สิ่งปลูกสร้างที่ไม่แข็งแรง ต้นไม้ใหญ่ และป้ายโฆษณาต่างๆ ขณะลมแรง ต่อจากนั้นอุณหภูมิจะลดลง เกษตรกรควรให้ความอบอุ่นแก่ตนเองอย่างเพียงพอ รวมทั้งไม่ควรปล่อยให้สัตว์เลี้ยงอยู่ในที่โล่งในตอนกลางคืน เพราะอาจทำให้สัตว์ที่ไม่แข็งแรงตายได้

สำหรับพื้นที่ซึ่งความชื้นในดินยังคงมีเพียงพอ เนื่องจากเป็นต้นฤดูหนาว เกษตรกรที่ต้องการปลูกพืชในระยะนี้ยังคงทำได้ แต่ควรมีน้ำสำรองเอาไว้ให้พืชในระยะเจริญเติบโตและระยะผลิดอกออกผล โดยเฉพาะในช่วงที่พืชให้ผลผลิตจะเป็นช่วงที่พืชต้องการน้ำมากที่สุด หากพืชได้รับน้ำไม่เพียงพอจะทำให้พืชชะงักการเจริญเติบโต ผลผลิตลดลง และต่อคุณภาพ หากขาดน้ำเป็นเวลานานจะทำให้ต้นพืชตาย สูญเสียผลผลิตโดยสิ้นเชิง

อนึ่ง ในช่วงที่มรสุมตะวันออกเฉียงเหนือมีกำลังแรง คลื่นลมบริเวณอ่าวไทยตอนบนจะมีกำลังแรงขึ้น ผู้เลี้ยงสัตว์น้ำชายฝั่งควรระวังและป้องกันความเสียหายที่อาจเกิดขึ้น หากสัตว์น้ำโตได้ขนาดควรจับขายไปก่อนบางส่วน เพื่อลดความเสี่ยง ส่วนชาวเรือและชาวประมงควรเพิ่มความระมัดระวังในการเดินเรือ และในช่วงที่ทะเลมีคลื่นจัด เรือเล็กควรงดออกจากฝั่ง โดยติดตามข่าวพยากรณ์อากาศพยากรณ์อากาศเกษตร และประกาศกรมอุตุนิยมวิทยา จากกรมอุตุนิยมวิทยาอย่างใกล้ชิด

เดือนธันวาคม เป็นช่วงฤดูหนาว บริเวณความกดอากาศสูงจะแผ่ลงปกคลุมบริเวณประเทศไทยตอนบน เป็นระลอกๆ ทำให้บริเวณดังกล่าวมีลมแรงกับอุณหภูมิลดลง อนึ่ง บางช่วงจะมีคลื่นกระแสลมฝ่ายตะวันตกเคลื่อนจากประเทศเมียนมาผ่านบริเวณภาคเหนือและภาคตะวันออกเฉียงเหนือทำให้บริเวณบริเวณดังกล่าวมีฝนฟ้าคะนองในระยะแรกต่อจากนั้นอุณหภูมิลดลงหลายองศาเซลเซียส สำหรับร่องความกดอากาศต่ำจะเลื่อนลงไปพาดผ่านภาคใต้ ส่วนบริเวณประเทศไทยตอนบนสภาพอากาศแห้ง ปริมาณฝนที่ตกในช่วง 7 วันจะมีค่าน้อยกว่าค่าการระเหยของน้ำในช่วง 7 วัน

เดือนนี้จะเป็นช่วงฤดูหนาว อากาศหนาวเย็น เกษตรกรควรให้ความอบอุ่นแก่ตนเองอย่างเพียงพอ เพื่อป้องกันการเจ็บป่วย โดยเฉพาะโรคที่เกี่ยวข้องกับระบบทางเดินหายใจ ส่วนผู้ที่เลี้ยงสัตว์ควรดูแลแฉกบังลมหนาวให้ใช้งานได้ตามปกติ และเพิ่มความอบอุ่นภายในโรงเรือน เพื่อป้องกันสัตว์เลี้ยงหนาวเย็นอ่อนแอและเป็นโรคได้ง่าย โดยเฉพาะสัตว์ที่ยังเล็กจะมีความต้านทานความหนาวเย็นได้น้อยกว่าสัตว์ที่โตเต็มวัย สำหรับบริเวณเทือกเขาและยอดเขาจะมีอากาศหนาวถึงหนาวจัด เกษตรกรควรระวังและป้องกันความเสียหายที่จะเกิดกับพืชผลทางการเกษตร

ส่วนในช่วงที่ คลื่นกระแสลมฝ่ายตะวันตกเคลื่อนเข้าปกคลุมภาคเหนือและภาคตะวันออกเฉียงเหนือ ทำให้บริเวณดังกล่าวมีอากาศหนาวถึงหนาวจัด สำหรับบริเวณเทือกเขาจะมีน้ำค้างแข็ง เกษตรกรควรระวังและป้องกันความเสียหายที่จะเกิดกับพืชผลทางการเกษตร โดยหลีกเลี่ยงการให้น้ำพืชในตอนปลายเต็มที่ เนื่องจากขณะเกิดน้ำค้างแข็งในตอนกลางคืนอาจทำให้ท่อ

ลำเลียงน้ำของพืชเสียหายได้ ส่วนผู้ที่เลี้ยงสัตว์ไม่ควรปล่อยให้สัตว์เลี้ยงอยู่กลางแจ้งในเวลากลางคืน เพราะอาจทำให้สัตว์ที่ไม่แข็งแรงตายได้

ในช่วงที่บริเวณความกดอากาศสูงอ่อนกำลังลง บางพื้นที่อาจมีหมอกในตอนเช้า เกษตรกรควรใช้รถใช้ถนนด้วยความระมัดระวัง ส่วนรถหรือเครื่องจักรกลที่ใช้ในการเกษตรหากต้องวิ่งบนถนน หลวงโดยเฉพาะในตอนกลางคืนควรดูแลสัญญาณไฟหน้าและไฟท้ายให้สามารถมองเห็นได้ใน ระยะไกล เพื่อป้องกันอุบัติเหตุที่อาจเกิดขึ้น รวมทั้งระวังและป้องกันโรคพืชที่เกิดจากเชื้อรา เช่น น้ำค้างในพืชไร่และพืชผักและโรคใบไหม้ในมะเขือเทศ เป็นต้น ซึ่งจะทำให้ต้นพืชเสียหาย ผลผลิต ลดลง และด้อยคุณภาพ

ในฤดูหนาวอากาศจะจมตัว เกษตรกรควรหลีกเลี่ยงการจุดไฟเผาวัสดุเหลือใช้ทางการเกษตร เช่น ใบไม้ ฟางข้าว และหญ้าแห้ง เป็นต้น เนื่องจากควันไฟจะลอยขึ้นสู่ชั้นบรรยากาศได้ยากแต่จะแผ่ปกคลุมบริเวณข้างเคียง ทำให้ทัศนวิสัยลดลง โดยเฉพาะบริเวณถนนหนทาง ทำให้เกิดอุบัติเหตุได้ง่าย และควันไฟอาจเป็นอันตรายต่อสุขภาพ

สำหรับปริมาณและการกระจายของฝนจะมีน้อย เกษตรกรควรวางแผนการใช้น้ำที่กักเก็บเอาไว้ ให้เกิดประโยชน์สูงสุดและใช้น้ำอย่างมีประสิทธิภาพ โดยเฉพาะการให้น้ำพืชโดยใช้ระบบน้ำหยดก็จะประหยัดน้ำได้ เพื่อจะได้มีน้ำใช้ทางด้านการเกษตรในช่วงแล้ง ส่วนไม้ผลที่ออกดอกในช่วงฤดูหนาว เช่น ลิ้นจี่และลำไย เป็นต้น เกษตรกรควรกำจัดวัชพืชบริเวณโคนต้นให้โล่งเตียน ดินบริเวณโคนต้นแห้ง และรดให้น้ำ เมื่อมีอากาศหนาวเย็นเพียงพอและยาวนานที่เหมาะสมก็จะกระตุ้นให้พืชแตกตาดอกได้ดี และเริ่มให้น้ำเมื่อเห็นดอกชัดเจนโดยเริ่มจากปริมาณที่น้อยก่อนแล้วค่อยเพิ่มปริมาณขึ้น นอกจากนี้ควรระวังและป้องกันการระบาดของศัตรูพืชจำพวกปากดูด เช่น เพลี้ยและไรต่างๆ ซึ่งจะดูดกินน้ำเลี้ยงจากพืชทำให้ต้นพืชทรุดโทรม ผลผลิตลดลง และด้อยคุณภาพ สำหรับพื้นที่การเกษตรที่อยู่นอกเขตชลประทาน เกษตรกรควรเลือกปลูกพืชที่อายุการเก็บเกี่ยวสั้นและใช้น้ำน้อย เพื่อลดความเสี่ยงต่อการขาดแคลนน้ำของพืช

ส่วนในช่วงอาจมีฝนฟ้าคะนอง ลมกระโชกแรง โดยเฉพาะในช่วงที่คลื่นกระแสลมฝ่ายตะวันตกเคลื่อนเข้าปกคลุมระยะแรกจะมีฝนฟ้าคะนอง ลมกระโชกแรง และลูกเห็บตก เกษตรกรควรระวังอันตรายและป้องกันความเสียหายจากสภาวะดังกล่าว โดยหลีกเลี่ยงการอยู่ในที่โล่งและปล่อยให้สัตว์เลี้ยงอยู่กลางแจ้งขณะฝนฟ้าคะนอง รวมทั้งควรผูกยึดและค้ำยันกิ่งและลำต้นไม้ผลให้มั่นคงแข็งแรง เพื่อป้องกันกิ่งฉีกหัก ต้นโค่นล้ม เมื่อมีลมแรง นอกจากนี้ควรหลีกเลี่ยงการเข้าใกล้สิ่งปลูกสร้างที่ไม่แข็งแรง ต้นไม้ใหญ่ และป้ายโฆษณาต่างๆขณะลมแรง ต่อจากนั้นอุณหภูมิจะลดลง เกษตรกรควรให้ความอบอุ่นแก่ตนเองอย่างเพียงพอ และไม่ควรปล่อยให้สัตว์เลี้ยงอยู่ในที่โล่งตอนกลางคืน เพราะอาจทำให้สัตว์ที่ไม่แข็งแรงตายได้

สำหรับเกษตรกรที่ต้องการปลูกพืชในระยะนี้ควรมีน้ำสำรองเอาไว้ให้พืชในระยะเจริญเติบโต และระยะผลิดอกออกผล โดยเฉพาะในช่วงที่พืชให้ผลผลิตจะเป็นช่วงที่พืชต้องการน้ำมากที่สุด หากพืชได้รับน้ำไม่เพียงพอจะทำให้พืชชะงักการเจริญเติบโต ผลผลิตลดลง และด้อยคุณภาพ หากขาดน้ำเป็นเวลานานจะทำให้ต้นพืชตาย สูญเสียผลผลิตโดยสิ้นเชิง สำหรับพื้นที่การเกษตรที่อยู่นอกเขต

ชลประทาน เกษตรกรควรเลือกปลูกพืชที่อายุการเก็บเกี่ยวสั้นและใช้น้ำน้อย เพื่อลดความเสี่ยงต่อการขาดแคลนน้ำของพืช

อนึ่ง ในช่วงที่มรสุมตะวันออกเฉียงเหนือมีกำลังแรง คลื่นลมบริเวณอ่าวไทยตอนบนจะมีกำลังแรงขึ้น ผู้เลี้ยงสัตว์น้ำชายฝั่งควรระวังและป้องกันความเสียหายที่อาจเกิดขึ้น หากสัตว์น้ำโตได้ขนาดควรจับขายไปก่อนบางส่วน เพื่อลดความเสี่ยง ส่วนชาวเรือและชาวประมงควรเพิ่มความระมัดระวังในการเดินเรือ และในช่วงที่ทะเลมีคลื่นจัด เรือเล็กควรงดออกจากฝั่ง โดยติดตามข่าวพยากรณ์อากาศ พยากรณ์อากาศเกษตร และประกาศกรมอุตุนิยมวิทยา จากกรมอุตุนิยมวิทยาอย่างใกล้ชิด

เดือนมกราคม เป็นช่วงฤดูหนาว บริเวณความกดอากาศสูงจะแผ่ลงมาปกคลุมบริเวณประเทศไทยตอนบน เป็นระลอกๆ ทำให้บริเวณดังกล่าวมีลมแรงกับอุณหภูมิลดลง สำหรับบางช่วงจะมีคลื่นกระแสลมฝ่ายตะวันตกเคลื่อนจากประเทศเมียนมาผ่านบริเวณภาคเหนือและภาคตะวันออกเฉียงเหนือทำให้บริเวณบริเวณดังกล่าวมีฝนฟ้าคะนองในระยะแรกต่อจากนั้นอุณหภูมิลดลงหลายองศาเซลเซียส ส่วนร่องความกดอากาศต่ำจะเลื่อนลงไปพาดผ่านภาคใต้ตอนล่าง ทำให้บริเวณประเทศไทยตอนบนสภาพอากาศแห้ง ส่วนปริมาณฝนที่ตกในช่วง 7 วันจะมีค่าน้อยกว่าค่าการระเหยของน้ำในช่วง 7 วัน อนึ่ง ในบางช่วงจะมีหมอกในตอนเช้า โดยเฉพาะในช่วงที่บริเวณความกดอากาศสูงอ่อนกำลังลงและมีลมใต้พัดเข้าปกคลุม จะทำให้มีหมอกหนาเกิดขึ้นได้

เดือนนี้อากาศจะหนาวเย็น เกษตรกรควรให้ความอบอุ่นแก่ตนเองอย่างเพียงพอ เพื่อป้องกันการเจ็บป่วย โดยเฉพาะโรคที่เกี่ยวข้องกับระบบทางเดินหายใจ ส่วนผู้ที่เลี้ยงสัตว์ควรสำรวจแผงกำบังลมหนาว และอุปกรณ์เพิ่มความอบอุ่นภายในโรงเรือนเลี้ยงสัตว์ หากชำรุดเสียหายควรซ่อมแซมให้ใช้งานได้ตามปกติ เพื่อป้องกันสัตว์เลี้ยงหนาวเย็นอ่อนแอและเป็นโรคได้ง่าย โดยเฉพาะสัตว์ที่ยังเล็กจะมีความต้านทานความหนาวเย็นได้น้อยกว่าสัตว์ที่โตเต็มวัย สำหรับบริเวณที่อกเขาและยอดเขาจะมีอากาศหนาวถึงหนาวจัด เกษตรกรควรระวังและป้องกันความเสียหายที่จะเกิดกับพืชผลทางการเกษตร

สำหรับในช่วงที่คลื่นกระแสลมฝ่ายตะวันตกที่เคลื่อนจากประเทศเมียนมาเข้าปกคลุมภาคเหนือและภาคตะวันออกเฉียงเหนือ ทำให้บริเวณดังกล่าวมีอากาศหนาวถึงหนาวจัด โดยบริเวณที่อกเขาและยอดเขาจะมีน้ำค้างแข็ง เกษตรกรควรระวังและป้องกันความเสียหายที่จะเกิดกับพืชผลทางการเกษตร โดยหลีกเลี่ยงการให้น้ำพืชในตอนบ่ายเต็มที่ เนื่องจากขณะเกิดน้ำค้างแข็งในตอนกลางคืนอาจทำให้ท่อลำเลียงน้ำของพืชเสียหายได้ ส่วนผู้ที่เลี้ยงสัตว์ไม่ควรปล่อยให้สัตว์เลี้ยงอยู่กลางแจ้งในเวลากลางคืน เพราะอาจทำให้สัตว์ที่ไม่แข็งแรงตายได้

ส่วนในช่วงที่บริเวณความกดอากาศสูงอ่อนกำลังลง บางพื้นที่อาจมีหมอกในตอนเช้า เกษตรกรควรใช้รถใช้ถนนด้วยความระมัดระวัง ส่วนรถหรือเครื่องจักรกลที่ใช้ในการเกษตรหากต้องวิ่งบนถนนหลวงโดยเฉพาะในตอนกลางคืนควรดูแลสัญญาณไฟหน้าและไฟท้ายให้สามารถมองเห็นได้ในระยะไกล เพื่อป้องกันอุบัติเหตุที่อาจเกิดขึ้น รวมทั้งระวังและป้องกันโรคพืชที่เกิดจากเชื้อรา เช่น น้ำค้างในพืชไร่และพืชผักตลอดจนโรคใบไหม้ในมะเขือเทศ เป็นต้น ซึ่งจะทำให้ต้นพืชเสียหาย ผลผลิตลดลง และด้อยคุณภาพ

ในฤดูหนาวอากาศจะจืดจาง เกษตรกรควรหลีกเลี่ยงการจุดไฟเผาวัสดุเหลือใช้ทางการเกษตร เช่น ใบไม้ ฟางข้าว และหญ้าแห้ง เป็นต้น เนื่องจากควันไฟจะลอยขึ้นสู่ชั้นบรรยากาศได้ยากแต่จะแผ่ปกคลุมบริเวณข้างเคียง ทำให้ทัศนวิสัยลดลง โดยเฉพาะบริเวณถนนหนทาง ทำให้เกิดอุบัติเหตุได้ง่าย และควันไฟอาจเป็นอันตรายต่อสุขภาพ

สำหรับปริมาณและการกระจายของฝนจะมีน้อย เกษตรกรควรวางแผนการใช้น้ำที่กักเก็บเอาไว้ ให้เกิดประโยชน์สูงสุดและใช้น้ำอย่างมีประสิทธิภาพ โดยเฉพาะการให้น้ำพืชโดยใช้ระบบน้ำหยดก็จะประหยัดน้ำได้ เพื่อจะได้มีน้ำใช้ทางด้านการเกษตรในช่วงแล้ง ส่วนไม้ผลที่ออกดอกในช่วงฤดูหนาว เช่น ลิ้นจี่และลำไย เป็นต้น เกษตรกรควรกำจัดวัชพืชบริเวณโคนต้นให้โล่งเตียน ดินบริเวณโคนต้นแห้ง และงดให้น้ำ และเมื่อเห็นดอกชัดเจนแล้วจึงเริ่มให้น้ำโดยเริ่มจากปริมาณที่น้อยก่อนแล้วค่อยเพิ่มปริมาณขึ้น นอกจากนี้ควรระวังและป้องกันการระบาดของศัตรูพืชจำพวกปากดูด เช่น เพลี้ยและไรต่างๆ ซึ่งจะดูดกินน้ำเลี้ยงจากพืชทำให้ต้นพืชทรุดโทรม ผลผลิตลดลง และด้อยคุณภาพ สำหรับพื้นที่การเกษตรที่อยู่นอกเขตชลประทาน เกษตรกรควรเลือกปลูกพืชที่อายุการเก็บเกี่ยวสั้นและใช้น้ำน้อย เพื่อลดความเสี่ยงต่อการขาดแคลนน้ำของพืช เนื่องจากระยะต่อไปจะเป็นฤดูร้อนปริมาณและการกระจายของฝนจะมีน้อย

ส่วนในช่วงอาจมีฝนฟ้าคะนอง ลมกระโชกแรง โดยเฉพาะในช่วงที่คลื่นกระแสลมฝ่ายตะวันตกเคลื่อนเข้าปกคลุมระยะแรกจะมีฝนฟ้าคะนอง ลมกระโชกแรง และลูกเห็บตก เกษตรกรควรระวังอันตรายและป้องกันความเสียหายจากสภาวะดังกล่าว โดยหลีกเลี่ยงการอยู่ในที่โล่งและปล่อยให้สัตว์เลี้ยงอยู่กลางแจ้งขณะฝนฟ้าคะนอง รวมทั้งควรผูกยึดและค้ำยันกิ่งและลำต้นกิ่งไม้ผลให้มั่นคงแข็งแรง เพื่อป้องกันกิ่งฉีกหัก ต้นโค่นล้ม เมื่อมีลมแรง นอกจากนี้ควรหลีกเลี่ยงการเข้าใกล้สิ่งปลูกสร้างที่ไม่แข็งแรง ต้นไม้ใหญ่ และป้ายโฆษณาต่างๆขณะลมแรง จากนั้นอุณหภูมิจะลดลง เกษตรกรควรให้ความอบอุ่นแก่ตนเองอย่างเพียงพอ และไม่ควรปล่อยให้สัตว์เลี้ยงอยู่ในที่โล่งตอนกลางคืน เพราะอาจทำให้สัตว์ที่ไม่แข็งแรงตายได้

สำหรับเกษตรกรที่ต้องการปลูกพืชในระยะนี้ควรมีน้ำสำรองเอาไว้ให้พืชในระยะเจริญเติบโต และระยะผลิดอกออกผล โดยเฉพาะในช่วงที่พืชให้ผลผลิตจะเป็นช่วงที่พืชต้องการน้ำมากที่สุด หากพืชได้รับน้ำไม่เพียงพอจะทำให้พืชชะงักการเจริญเติบโต ผลผลิตลดลง และด้อยคุณภาพ หากขาดน้ำเป็นเวลานานจะทำให้ต้นพืชตาย สูญเสียผลผลิตโดยสิ้นเชิง สำหรับพื้นที่การเกษตรที่อยู่นอกเขตชลประทาน เกษตรกรควรเลือกปลูกพืชที่อายุการเก็บเกี่ยวสั้นและใช้น้ำน้อย เพื่อลดความเสี่ยงต่อการขาดแคลนน้ำของพืช

อนึ่ง ในช่วงที่มรสุมตะวันออกเฉียงเหนือมีกำลังแรง คลื่นลมบริเวณอ่าวไทยตอนบนจะมีกำลังแรงขึ้น ผู้เลี้ยงสัตว์น้ำชายฝั่งควรระวังและป้องกันความเสียหายที่อาจเกิดขึ้น หากสัตว์น้ำโตได้ขนาดควรจับขายไปก่อนบางส่วน เพื่อลดความเสี่ยง ส่วนชาวเรือและชาวประมงควรเพิ่มความระมัดระวังในการเดินเรือ และในช่วงที่ทะเลมีคลื่นจัด เรือเล็กควรงดออกจากฝั่ง โดยติดตามข่าวพยากรณ์อากาศ พยากรณ์อากาศเกษตร และประกาศกรมอุตุนิยมวิทยา จากกรมอุตุนิยมวิทยาอย่างใกล้ชิด

ภาคใต้

เดือนพฤศจิกายน เป็นช่วงต้นฤดูมรสุมตะวันออกเฉียงเหนือ ซึ่งมรสุมดังกล่าวจะมีกำลังแรงเป็นช่วงๆ สำหรับปริมาณและการกระจายของฝนจะเพิ่มขึ้น โดยทางภาคใต้ฝั่งตะวันออกจะมีปริมาณและการกระจายมากกว่าทางฝั่งตะวันตก โดยเฉพาะในช่วงที่มรสุมตะวันออกเฉียงเหนือมีกำลังแรง จะมีฝนตกหนักถึงหนักมากบางพื้นที่ ส่วนปริมาณฝนที่ตกใน 7 วันจะมีปริมาณมากกว่าการระเหยของน้ำในช่วง 7 วัน อนึ่ง ในช่วงที่มรสุมตะวันออกเฉียงเหนือมีกำลังแรง คลื่นลมบริเวณอ่าวไทยจะมีกำลังแรงขึ้น นอกจากนี้อาจมีหย่อมความกดอากาศต่ำบริเวณอ่าวไทยและเคลื่อนตัวเข้าสู่ภาคใต้หรือเคลื่อนตัวเลียบชายฝั่งทำให้ภาคใต้ทางฝั่งตะวันออกมีฝนตกหนักถึงหนักมาก

ในช่วงที่มีฝนตกหนักมากหรือฝนตกหนักติดต่อกัน ซึ่งอาจทำให้เกิดสภาวะน้ำท่วมฉับพลัน น้ำป่าไหลหลากและน้ำล้นตลิ่ง โดยเฉพาะทางฝั่งตะวันออก เกษตรกรควรระวังอันตรายและป้องกันความเสียหายจากสภาวะดังกล่าว โดยอพยพสัตว์เลี้ยงไปไว้ในที่สูงน้ำท่วมไม่ถึง และจัดเตรียมอาหารสัตว์ น้ำกินสำหรับสัตว์ตลอดจนระบบส่องสว่างยามค่ำคืนเอาไว้ให้พร้อมใช้งาน หากเกษตรกรต้องอพยพไปด้วยควรจัดเตรียมอาหารและน้ำดื่มเอาไว้ให้พร้อม ส่วนผู้ที่เลี้ยงสัตว์น้ำในบ่อเลี้ยงควรยกขอบบ่อให้สูงขึ้นและจัดเตรียมอุปกรณ์สำหรับสูบน้ำเอาไว้ให้พร้อมใช้งาน สำหรับผู้ที่เลี้ยงสัตว์น้ำชายฝั่งควรระวังสภาพน้ำที่เปลี่ยนไปเนื่องจากน้ำจืดที่ไหลลงทะเลในปริมาณมาก

ในช่วงที่มีฝนตกติดต่อกันดินและอากาศมีความชื้นสูง เกษตรกรควรระวังและป้องกันโรคพืชที่เกิดจากเชื้อรา เช่น รากเน่าโคนเน่าในไม้ผล โรคแอนแทรคโนสในพืชไร่และพืชผัก โรคใบยางร่วงในยางพารา โรคใบติดในทุเรียน เป็นต้น โดยดูแลแปลงปลูกพืชให้โปร่ง อากาศถ่ายเทได้สะดวก แสงแดดส่องได้ทั่วถึง เพื่อลดความชื้นสะสมในพื้นที่การเกษตร ส่วนชาวสวนผลไม้ไม่ควรกองเปลือกผลไม้ และผลที่เน่าเสีย และร่วงหล่นไว้ในบริเวณสวน เพราะจะเป็นแหล่งสะสมของโรคและศัตรูพืช แต่ควรนำไปกำจัดนอกแปลงปลูก ส่วนพื้นที่การเกษตรที่เป็นที่ลุ่ม เกษตรกรควรทำทางระบายน้ำออกจากแปลงปลูกและขุดลอกคูคลองและทางระบายน้ำอย่าให้ตันเขิน เพื่อให้น้ำระบายได้สะดวก

อนึ่ง เดือนนี้อาจมีหย่อมความกดอากาศต่ำบริเวณอ่าวไทยและเคลื่อนผ่านภาคใต้หรืออาจเคลื่อนเลียบชายฝั่งด้านตะวันออกทำให้บริเวณดังกล่าวมีฝนตกหนักถึงหนักมาก

สำหรับบางช่วงอาจมีฝนตกหนักถึงหนักมากทำให้เกิดสภาวะน้ำท่วมเส้นทางคมนาคมและระบบไฟฟ้าอาจถูกตัดขาด เกษตรกรควรจัดเตรียมข้าวสารอาหารแห้งและอุปกรณ์ยังชีพสำหรับ 2-3 วัน รวมทั้งอุปกรณ์สำหรับส่องสว่างยามค่ำคืนเอาไว้ให้พร้อมใช้งาน

อนึ่ง ในช่วงที่มรสุมตะวันออกเฉียงเหนือมีกำลังแรง คลื่นลมบริเวณอ่าวไทยจะมีกำลังแรงขึ้น เกษตรกรที่อาศัยอยู่บริเวณชายฝั่งควรระวังและป้องกันความเสียหายจากคลื่นลมแรงพัดเข้าหาฝั่ง ส่วนผู้ที่เลี้ยงสัตว์น้ำชายฝั่งควรระวังและป้องกันความเสียหายที่อาจเกิดขึ้น หากสัตว์น้ำเจริญเติบโตได้ขนาดควรจับขายไปก่อนบางส่วน เพื่อลดความเสี่ยง ส่วนชาวเรือและชาวประมงควรเพิ่มความระมัดระวังในการเดินเรือ และในช่วงที่ทะเลมีคลื่นลมแรงเรือเล็กควรงดออกจากฝั่ง โดยติดตามข่าวพยากรณ์อากาศ พยากรณ์อากาศเพื่อการเกษตร และประกาศกรมอุตุนิยมวิทยา จากกรมอุตุนิยมวิทยาอย่างใกล้ชิด

เดือนธันวาคม ระยะเวลานี้เป็นช่วงฤดูมรสุมตะวันออกเฉียงเหนือ ซึ่งมรสุมดังกล่าวจะมีกำลังแรง เป็นช่วงๆ ทำให้ภาคใต้มีฝนตกชุก โดยทางภาคใต้ฝั่งตะวันออกจะมีปริมาณและการกระจายมากกว่า ทางฝั่งตะวันตก โดยเฉพาะในช่วงที่มรสุมตะวันออกเฉียงเหนือมีกำลังแรง จะมีฝนตกหนักถึงหนักมาก บางพื้นที่ สำหรับร่องความกดอากาศต่ำจะเลื่อนลงไปพาดผ่านภาคใต้ตอนล่าง ส่วนปริมาณฝนที่ตกใน 7 วันจะมีปริมาณมากกว่าการระเหยของน้ำในช่วง 7 วัน อนึ่ง ในช่วงที่มรสุมตะวันออกเฉียงเหนือมีกำลังแรง คลื่นลมบริเวณอ่าวไทยจะมีกำลังแรงขึ้น อนึ่ง เดือนนี้อาจมีหย่อมความกดอากาศต่ำบริเวณอ่าวไทยและเคลื่อนผ่านภาคใต้หรืออาจเคลื่อนเลียบชายฝั่งด้านตะวันออกทำให้บริเวณดังกล่าวมีฝนตกหนักถึงหนักมาก

ในช่วงที่มีฝนตกหนักมากหรือฝนตกหนักติดต่อกัน ซึ่งอาจทำให้เกิดสภาวะน้ำท่วมฉับพลัน น้ำป่าไหลหลาก และน้ำล้นตลิ่ง โดยเฉพาะทางฝั่งตะวันออก เกษตรกรควรระวังอันตรายและป้องกันความเสียหายจากสภาวะดังกล่าว โดยอพยพสัตว์เลี้ยงไปไว้ในที่สูงน้ำท่วมไม่ถึง และจัดเตรียมอาหาร สัตว์และน้ำกินสำหรับสัตว์ตลอดจนระบบส่องสว่างยามค่ำคืนเอาไว้ให้พร้อมใช้งาน หากเกษตรกรต้องอพยพไปด้วยควรจัดเตรียมอาหารและน้ำดื่มเอาไว้ให้พร้อม ส่วนผู้ที่เลี้ยงสัตว์น้ำในบ่อเลี้ยงควรยกขอบบ่อให้สูงขึ้นและจัดเตรียมอุปกรณ์สำหรับสูบน้ำเอาไว้ให้พร้อมใช้งาน สำหรับผู้ที่เลี้ยงสัตว์น้ำชายฝั่งควรระวังสภาพน้ำที่เปลี่ยนไปเนื่องจากน้ำจืดที่ไหลลงทะเลในปริมาณมาก

ในช่วงที่มีฝนตกติดต่อกันดินและอากาศมีความชื้นสูง เกษตรกรควรระวังและป้องกันโรคพืชที่เกิดจากเชื้อรา เช่น รากเน่าโคนเน่าในไม้ผล โรคแอนแทรคโนสในพืชไร่และพืชผัก โรคใบยางร่วงในยางพารา โรคใบติดในทุเรียน เป็นต้น โดยดูแลแปลงปลูกพืชให้โปร่ง อากาศถ่ายเทได้สะดวก แสงแดดส่องได้ทั่วถึง เพื่อลดความชื้นสะสมในพื้นที่การเกษตร ส่วนชาวสวนผลไม้ไม่ควรกองเปลือกผลไม้ และผลที่เน่าเสีย และร่วงหล่นไว้ในบริเวณสวน เพราะจะเป็นแหล่งสะสมของโรคและศัตรูพืช แต่ควรนำไปกำจัดนอกแปลงปลูก เพื่อไม่ให้เชื้อโรคแพร่ไปสู่ต้นพืช ส่วนพื้นที่การเกษตรที่เป็นที่ลุ่ม เกษตรกรควรทำทางระบายน้ำออกจากแปลงปลูกและขุดลอกคูคลองและทางระบายน้ำอย่าให้ตันขึ้น เพื่อให้น้ำระบายได้สะดวก ส่วนผู้ที่เลี้ยงสัตว์ไม่ควรปล่อยให้สัตว์เลี้ยงอยู่ในที่ชื้นแฉะนาน เพราะจะทำให้สัตว์เลี้ยงอ่อนแอและเป็นโรคได้ง่าย

เดือนนี้อาจมีหย่อมความกดอากาศต่ำบริเวณอ่าวไทยและเคลื่อนผ่านภาคใต้หรืออาจเคลื่อนเลียบชายฝั่งด้านตะวันออกทำให้บริเวณดังกล่าวมีฝนตกหนักถึงหนักมากกับมีลมแรง เกษตรกรควรระวังอันตรายและป้องกันความเสียหายจากสภาวะดังกล่าว ส่วนทะเลจะมีคลื่นจัด เกษตรกรที่อาศัยอยู่บริเวณชายฝั่งภาคใต้ฝั่งตะวันออกควรระวังและป้องกันคลื่นลมแรงพัดเข้าหาฝั่ง ส่วนชาวเรือและชาวประมงควรเพิ่มความระมัดระวังในการเดินเรือ และเรือเล็กควรหลีกเลี่ยงการออกจากฝั่ง

สำหรับบางช่วงอาจมีฝนตกหนักถึงหนักมากทำให้เกิดสภาวะน้ำท่วมฉับพลันและน้ำป่าไหลหลากอาจทำให้เส้นทางคมนาคมและไฟฟ้าถูกตัดขาด เกษตรกรควรจัดเตรียมข้าวสารอาหารแห้งและเชื้อเพลิงหุงต้มอาหารตลอดจนอุปกรณ์ยังชีพต่างๆสำหรับ 2-3 วัน รวมทั้งอุปกรณ์สำหรับส่องสว่างยามค่ำคืนเอาไว้ให้พร้อมใช้งาน

อนึ่ง ในช่วงที่มรสุมตะวันออกเฉียงเหนือมีกำลังแรง คลื่นลมบริเวณอ่าวไทยจะมีกำลังแรงขึ้น เกษตรกรที่อาศัยอยู่บริเวณชายฝั่งควรระวังและป้องกันความเสียหายจากคลื่นลมแรงพัดเข้าหาฝั่ง

ส่วนผู้ที่เลี้ยงสัตว์น้ำชายฝั่งควรระวังและป้องกันความเสียหายที่อาจเกิดขึ้น หากสัตว์น้ำเจริญเติบโตได้ขนาดควรจับขายไปก่อนบางส่วน เพื่อลดความเสี่ยง ส่วนชาวเรือและชาวประมงควรเพิ่มความระมัดระวังในการเดินเรือ และในช่วงที่ทะเลมีคลื่นลมแรงเรือเล็กควรงดออกจากฝั่ง โดยติดตามข่าวพยากรณ์อากาศ พยากรณ์อากาศเพื่อการเกษตร และประกาศกรมอุตุนิยมวิทยา จากกรมอุตุนิยมวิทยาอย่างใกล้ชิด

เดือนมกราคม ระยะเวลานี้เป็นช่วงปลายฤดูมรสุมตะวันออกเฉียงเหนือ ซึ่งมรสุมดังกล่าวจะมีกำลังแรงเป็นช่วงๆ ทำให้ภาคใต้มีฝนตกชุก โดยทางภาคใต้ฝั่งตะวันออกตอนล่างจะมีปริมาณและการกระจายมากกว่าทางตอนบนของภาค โดยเฉพาะในช่วงที่มรสุมตะวันออกเฉียงเหนือมีกำลังแรง บริเวณดังกล่าวจะมีฝนตกหนักถึงหนักมากบางพื้นที่ สำหรับร่องความกดอากาศต่ำจะเลื่อนลงไปพัดผ่านภาคใต้ตอนล่าง ส่วนปริมาณฝนที่ตกใน 7 วันจะมีปริมาณมากกว่าการระเหยของน้ำในช่วง 7 วัน ในช่วงที่มรสุมตะวันออกเฉียงเหนือมีกำลังแรง คลื่นลมบริเวณอ่าวไทยจะมีกำลังแรงขึ้น อนึ่ง เดือนนี้อาจมีหย่อมความกดอากาศต่ำบริเวณอ่าวไทยและเคลื่อนผ่านภาคใต้หรืออาจเคลื่อนเลียบชายฝั่งด้านตะวันออกทำให้บริเวณดังกล่าวมีฝนตกหนักถึงหนักมาก

สำหรับในช่วงที่มีฝนตกหนักมากหรือฝนตกหนักติดต่อกัน โดยเฉพาะทางตอนล่างของภาคใต้ฝั่งตะวันออก ซึ่งอาจทำให้เกิดสภาวะน้ำท่วมฉับพลัน น้ำป่าไหลหลาก และน้ำล้นตลิ่ง เกษตรกรควรระวังอันตรายและป้องกันความเสียหายจากสภาวะดังกล่าว โดยอพยพสัตว์เลี้ยงไปไว้ในที่สูงน้ำท่วมไม่ถึง และจัดเตรียมอาหารสัตว์และน้ำกินสำหรับสัตว์ตลอดจนระบบส่องสว่างยามค่ำคืนเอาไว้พร้อมใช้งาน หากเกษตรกรต้องอพยพไปด้วยควรจัดเตรียมอาหารและน้ำดื่มเอาไว้พร้อม ส่วนผู้ที่เลี้ยงสัตว์น้ำในบ่อเลี้ยงควรยกขอบบ่อให้สูงขึ้นและจัดเตรียมอุปกรณ์สำหรับสูบน้ำเอาไว้พร้อมใช้งาน สำหรับผู้ที่เลี้ยงสัตว์น้ำชายฝั่งควรระวังสภาพน้ำที่เปลี่ยนไปเนื่องจากน้ำจืดที่ไหลลงทะเลในปริมาณมาก

ส่วนในช่วงที่มีฝนตกติดต่อกันดินและอากาศมีความชื้นสูง เกษตรกรควรระวังและป้องกันโรคพืชที่เกิดจากเชื้อรา เช่น รากเน่าโคนเน่าในไม้ผล โรคแอนแทรกโนสในพืชไร่และพืชผัก โรคใบยางร่วงในยางพารา โรคใบติดในทุเรียน เป็นต้น โดยดูแลสวนให้โปร่ง อากาศถ่ายเทได้สะดวก แสงแดดส่องได้ทั่วถึง เพื่อลดความชื้นสะสมในพื้นที่การเกษตร ส่วนชาวสวนผลไม้ไม่ควรกองเปลือกไม้ผล ผลที่เน่าเสีย และร่วงหล่นไว้ในบริเวณสวน เพราะจะเป็นแหล่งสะสมของโรคและศัตรูพืช แต่ควรนำไปกำจัดนอกแปลงปลูก เพื่อไม่ให้เชื้อโรคแพร่ไปสู่ต้นพืช สำหรับพื้นที่การเกษตรที่เป็นที่ลุ่ม เกษตรกรควรทำทางระบายน้ำออกจากแปลงปลูกและขุดลอกคูคลองและทางระบายน้ำอย่าให้ตื้นเขิน เพื่อให้น้ำระบายได้สะดวก ส่วนผู้ที่เลี้ยงสัตว์ไม่ควรปล่อยให้สัตว์เลี้ยงอยู่ในที่ชื้นแฉะนาน เพราะจะทำให้สัตว์เลี้ยงอ่อนแอและเป็นโรคได้ง่าย

เดือนนี้อาจมีหย่อมความกดอากาศต่ำบริเวณอ่าวไทยและเคลื่อนผ่านภาคใต้ตอนล่างหรืออาจเคลื่อนเลียบชายฝั่งด้านตะวันออกทำให้บริเวณดังกล่าวมีฝนตกหนักถึงหนักมากกับมีลมแรง เกษตรกรควรระวังอันตรายและป้องกันความเสียหายจากสภาวะดังกล่าว ส่วนทะเลจะมีคลื่นจัด เกษตรกรที่อาศัยอยู่บริเวณชายฝั่งภาคใต้ฝั่งตะวันออกควรระวังและป้องกันคลื่นลมแรงพัดเข้าหาฝั่ง สำหรับชาวเรือและชาวประมงควรเพิ่มความระมัดระวังในการเดินเรือ และเรือเล็กควรงดออกจากฝั่ง

สำหรับบางช่วงอาจมีฝนตกหนักถึงหนักมากโดยเฉพาะทางตอนล่างของภาคทำให้เกิดสภาวะน้ำท่วมฉับพลันและน้ำป่าไหลหลาก ซึ่งอาจทำให้เส้นทางคมนาคมและไฟฟ้าถูกตัดขาด เกษตรกรควรจัดเตรียมข้าวสารอาหารแห้งและเชื้อเพลิงหุงต้มอาหารตลอดจนอุปกรณ์ยังชีพต่างๆ และยารักษาโรคสำหรับ 2-3 วัน รวมทั้งอุปกรณ์สำหรับส่องสว่างยามค่ำคืนเอาไว้ให้พร้อมใช้งาน

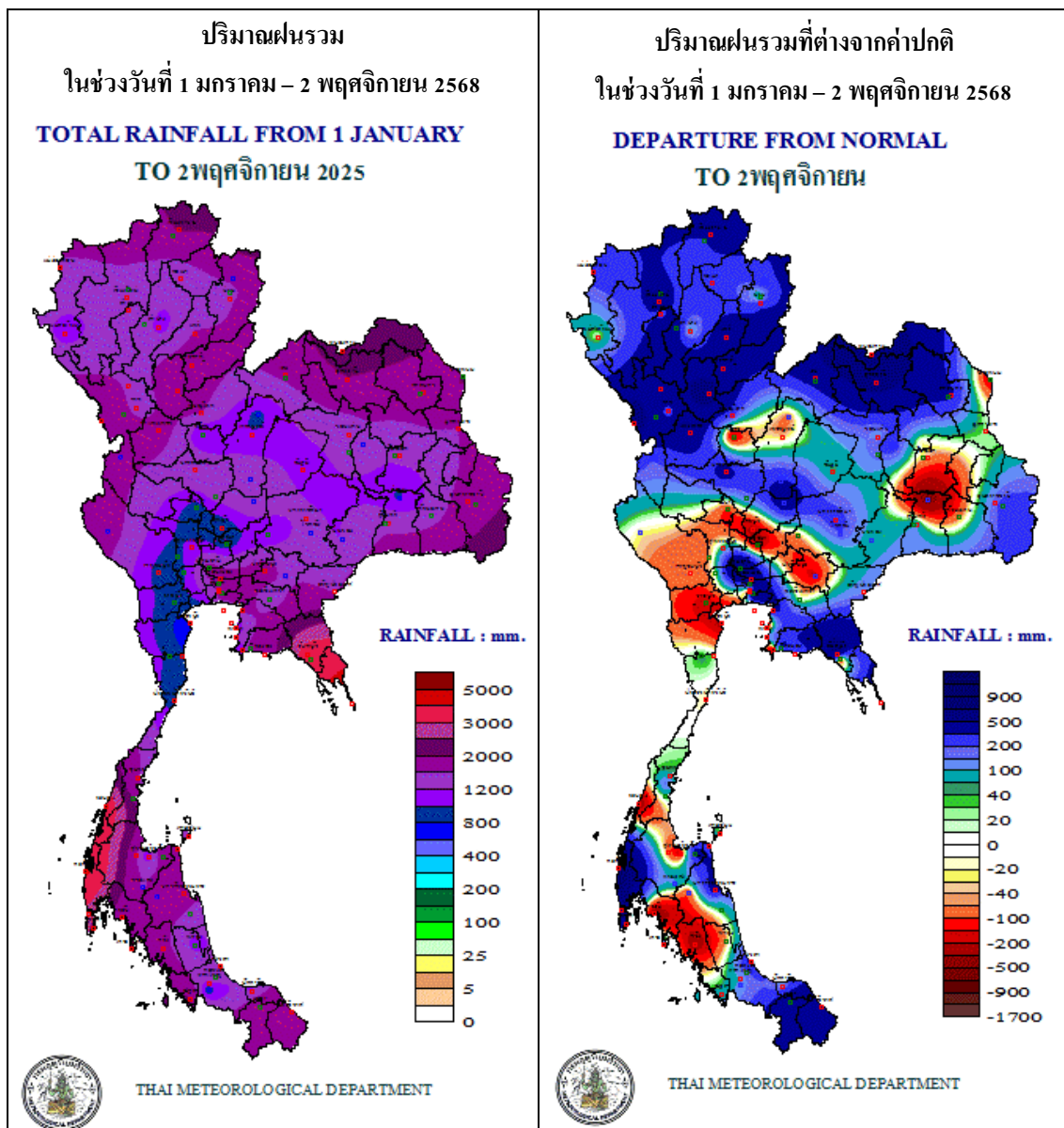
อนึ่ง ในช่วงที่มรสุมตะวันออกเฉียงเหนือมีกำลังแรง คลื่นลมบริเวณอ่าวไทยจะมีกำลังแรงขึ้น เกษตรกรที่อาศัยอยู่บริเวณชายฝั่งควรระวังและป้องกันความเสียหายจากคลื่นลมแรงซัดเข้าหาฝั่ง ส่วนผู้ที่เลี้ยงสัตว์น้ำชายฝั่งควรระวังและป้องกันความเสียหายที่อาจเกิดขึ้น หากสัตว์น้ำเจริญเติบโตได้ขนาดควรจับขายไปก่อนบางส่วน เพื่อลดความเสี่ยง ส่วนชาวเรือและชาวประมงควรเพิ่มความระมัดระวังในการเดินเรือ และในช่วงที่ทะเลมีคลื่นลมแรงเรือเล็กควรงดออกจากฝั่ง โดยติดตามข่าวพยากรณ์อากาศ พยากรณ์อากาศเพื่อการเกษตร และประกาศกรมอุตุนิยมวิทยา จากกรมอุตุนิยมวิทยาอย่างใกล้ชิด

เผยแพร่โดย ส่วนอุตุนิยมวิทยาเกษตร กองพัฒนาอุตุนิยมวิทยา
กรมอุตุนิยมวิทยา กระทรวงดิจิทัลเพื่อเศรษฐกิจและสังคม
<http://www.tmd.go.th/agromet.php>

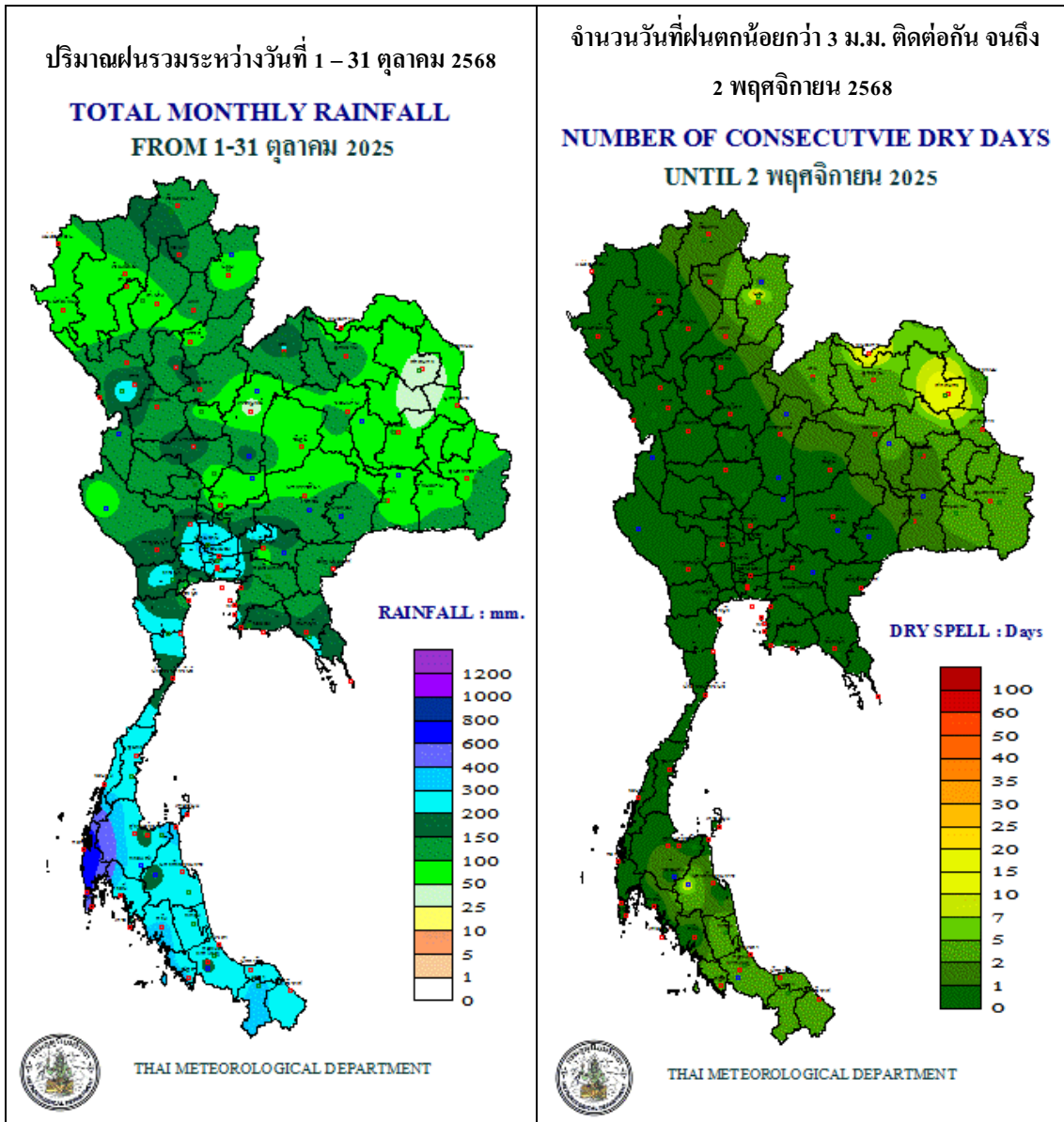
ออกประกาศ พฤศจิกายน 2568

Adisorn Somwang

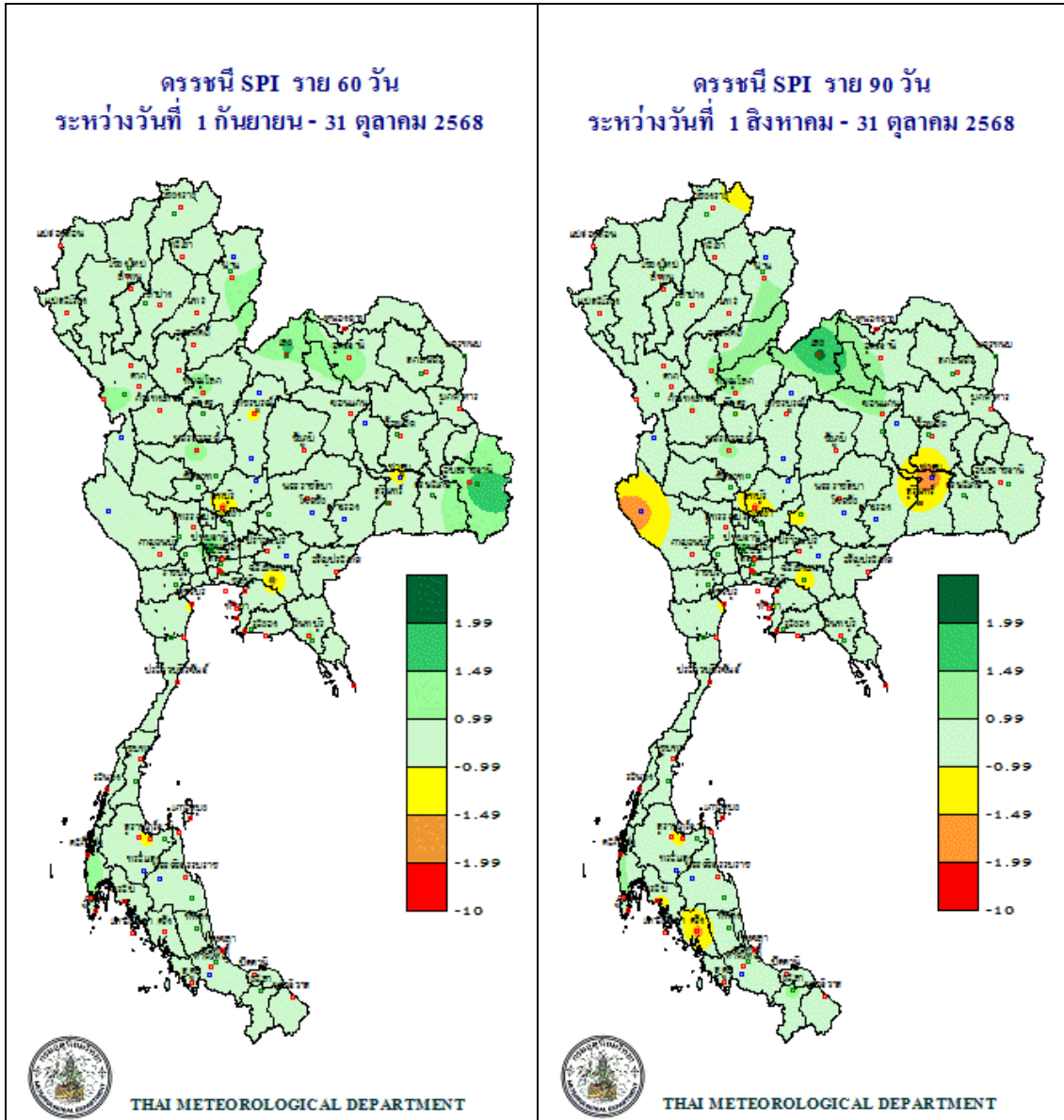
แผนที่แสดงปริมาณฝนรวม และปริมาณฝนรวมที่ต่างจากค่าปกติ ตั้งแต่วันที่ 1 มกราคม 2568



แผนที่แสดงปริมาณฝนรวมในเดือนที่ผ่านมาและจำนวนวันที่ฝนตกน้อยกว่า
3 ม.ม. ติดต่อกัน



ดรชนีความแห้งแล้งของฝนที่ต่างจากค่าปกติ (SPI)

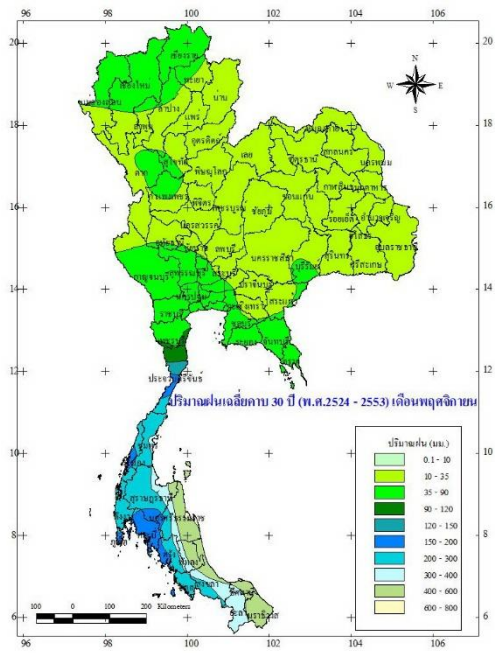


ดรชนีความแห้งแล้งของฝนที่ต่างจากค่าปกติ (SPI) เป็นดรชนีที่พัฒนาขึ้น เพื่อแสดงถึงการขาดแคลนฝนในช่วงเวลา (timescale) 2 และ 3 เดือน โดยใช้ข้อมูลปริมาณฝนเพียงอย่างเดียว และจำแนกเป็นระดับความรุนแรง ดังนี้

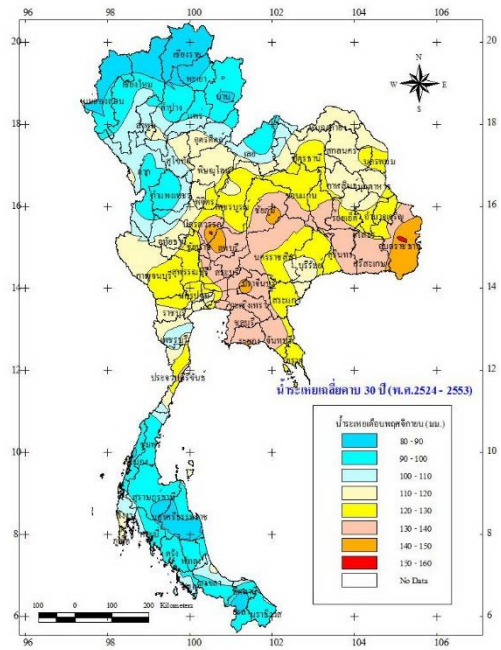
SPI มากกว่าหรือเท่ากับ 2	หมายถึง	ฝนชุกมากที่สุด
SPI = 1.50 ถึง 1.99	หมายถึง	ฝนชุกมาก
SPI = 1.00 ถึง 1.49	หมายถึง	ฝนชุกปานกลาง
SPI = -0.99 ถึง 0.99	หมายถึง	ฝนใกล้เคียงปกติ
SPI = -1.00 ถึง -1.49	หมายถึง	ฝนแล้งปานกลาง
SPI = -1.50 ถึง -1.99	หมายถึง	ฝนแล้งรุนแรง
SPI น้อยกว่าหรือเท่ากับ -2	หมายถึง	ฝนแล้งรุนแรงที่สุด

พายุจิกายน

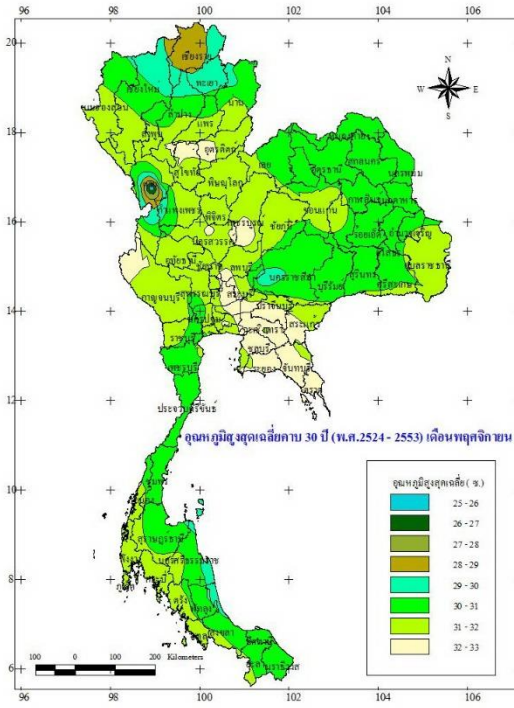
ปริมาณฝนเฉลี่ย เดือนพายุจิกายน



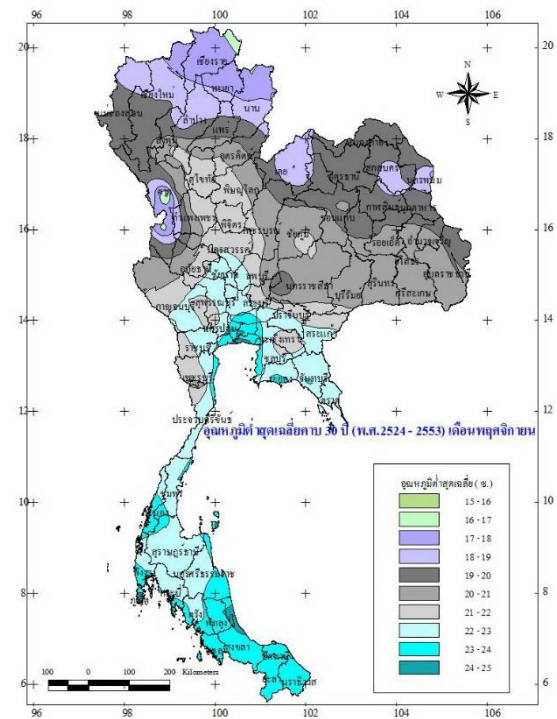
น้ำระเหยเฉลี่ย เดือนพายุจิกายน



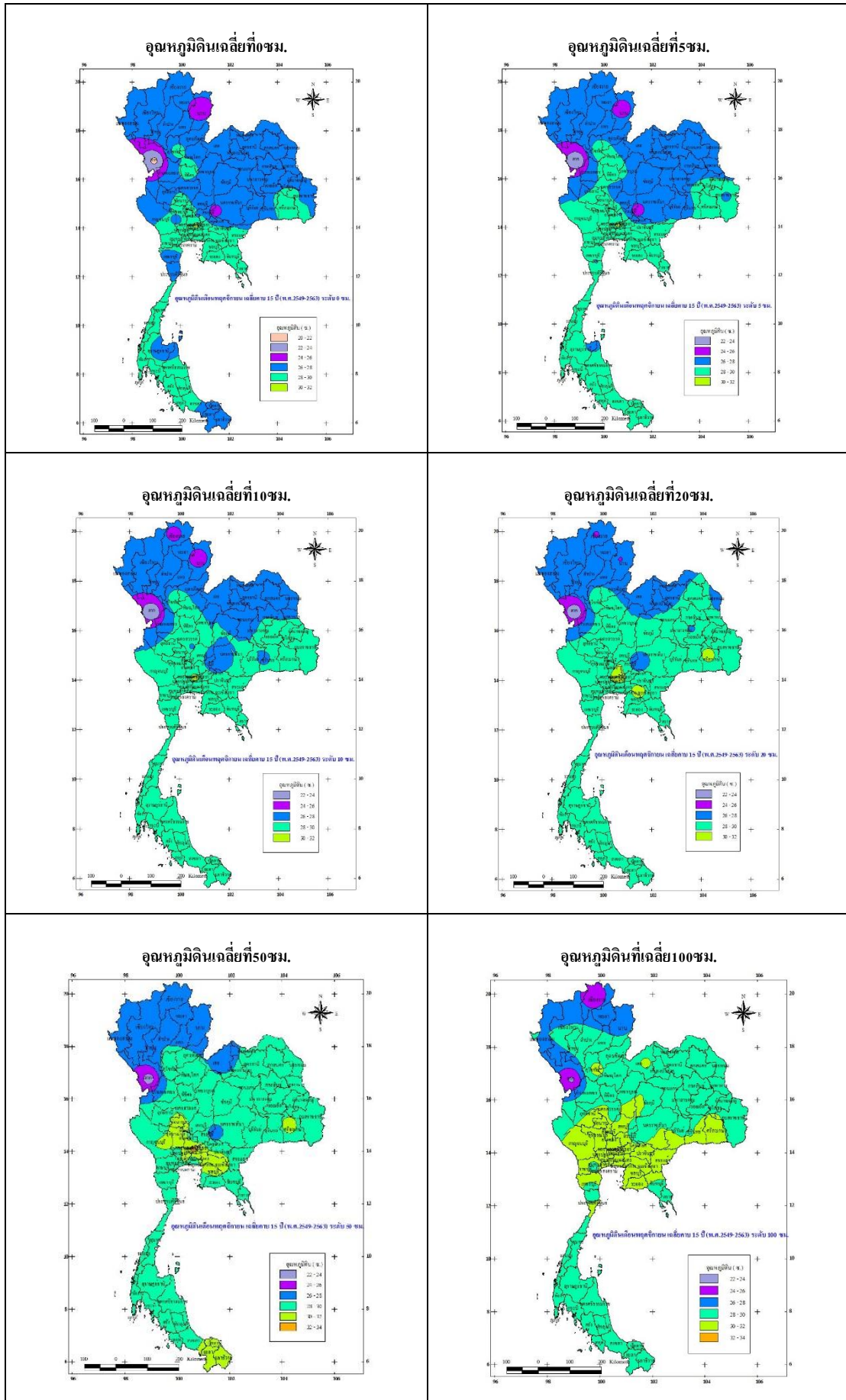
อุณหภูมิสูงสุดเฉลี่ย เดือนพายุจิกายน



อุณหภูมิต่ำสุดเฉลี่ย เดือนพายุจิกายน

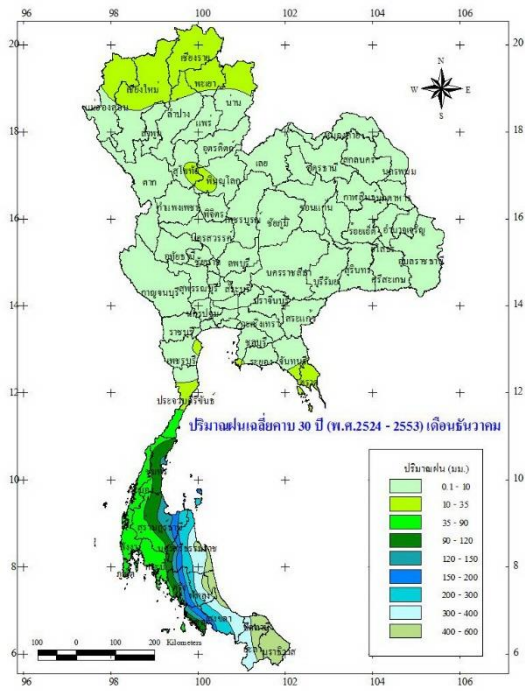


อุณหภูมิดินเดือนพฤศจิกายน

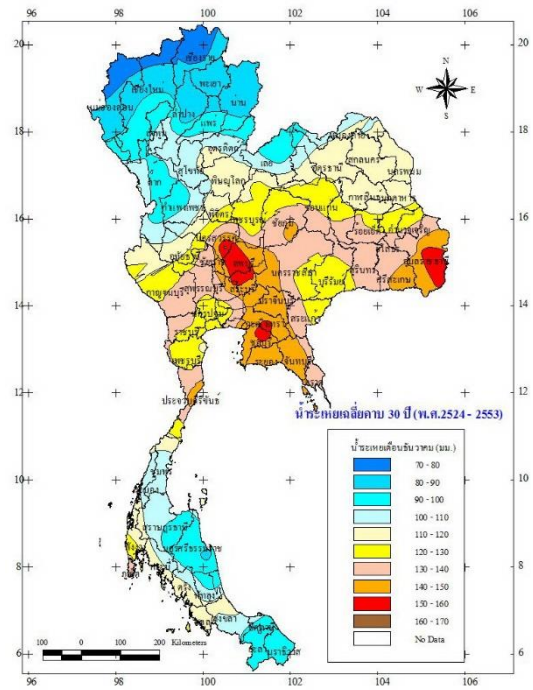


เดือนธันวาคม

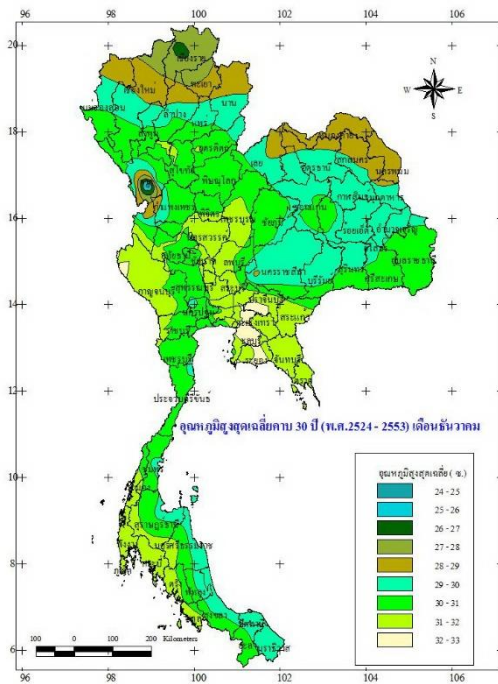
ปริมาณฝนเฉลี่ย เดือนธันวาคม



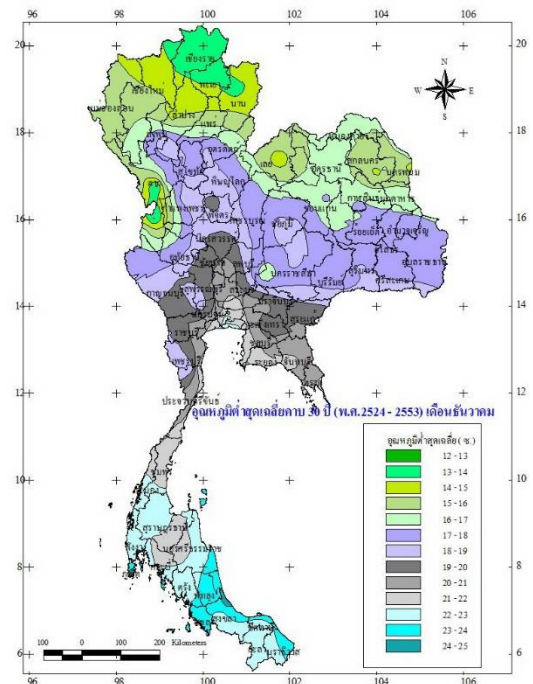
น้ำระเหยเฉลี่ย เดือนธันวาคม



อุณหภูมิสูงสุดเฉลี่ย เดือนธันวาคม

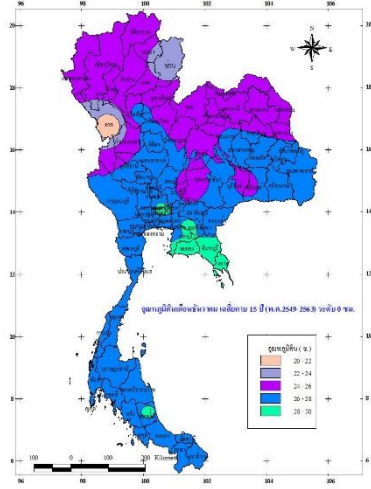


อุณหภูมิต่ำสุดเฉลี่ย เดือนธันวาคม

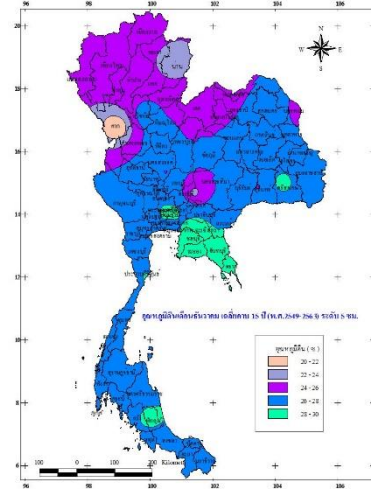


อุณหภูมิเดือนธันวาคม

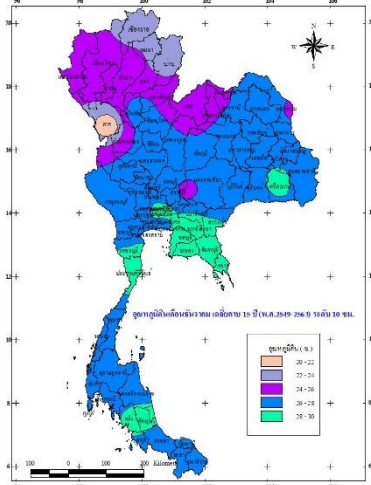
อุณหภูมิเดือนเฉลี่ยที่ 0 ซม.



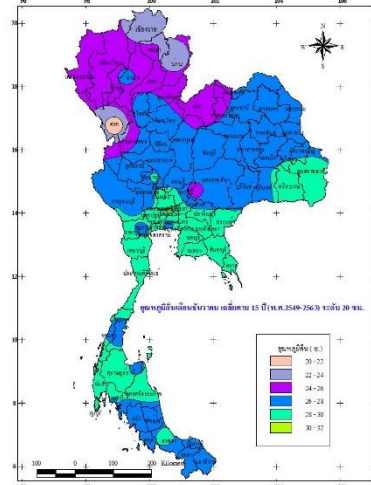
อุณหภูมิเดือนเฉลี่ยที่ 5 ซม.



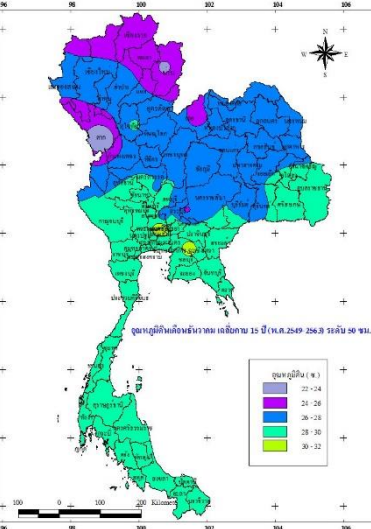
อุณหภูมิเดือนเฉลี่ยที่ 10 ซม.



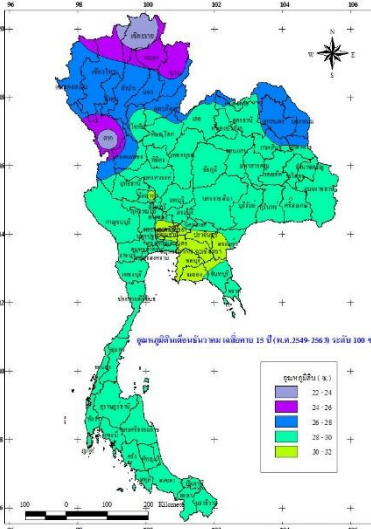
อุณหภูมิเดือนเฉลี่ยที่ 20 ซม.



อุณหภูมิเดือนเฉลี่ยที่ 50 ซม.

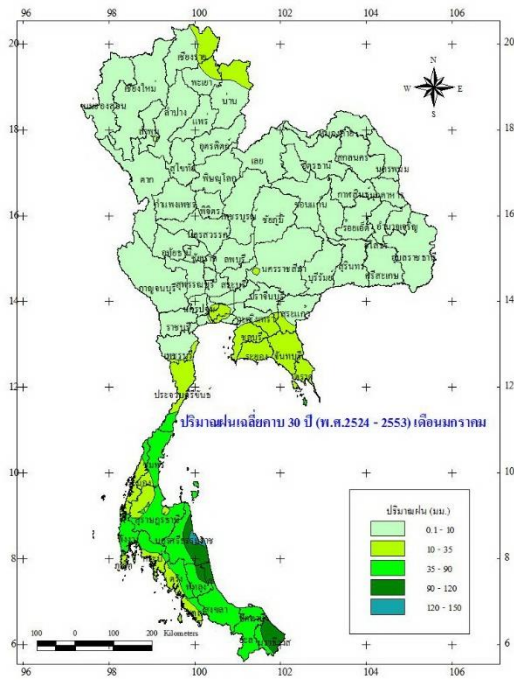


อุณหภูมิเดือนเฉลี่ยที่ 100 ซม.

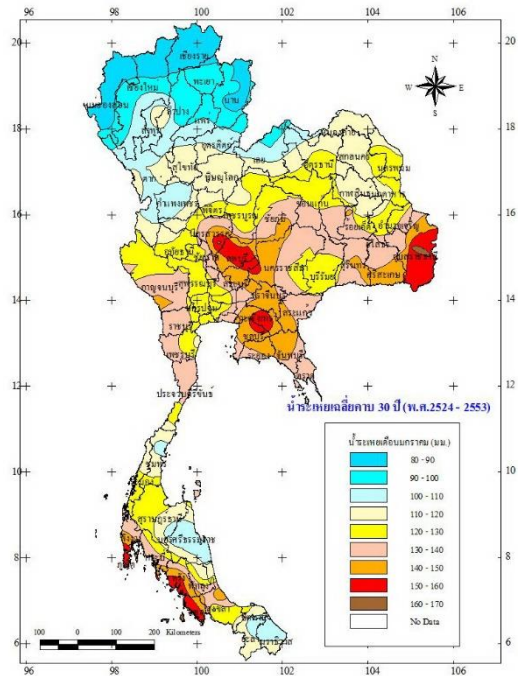


เดือนมกราคม

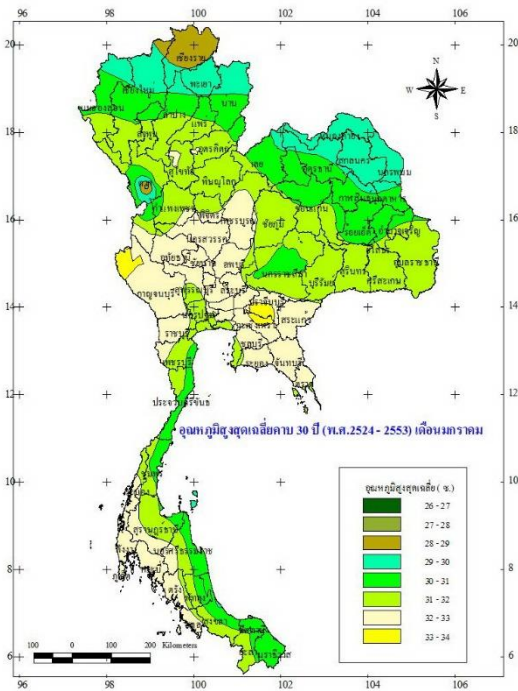
ปริมาณฝนเฉลี่ย เดือนมกราคม



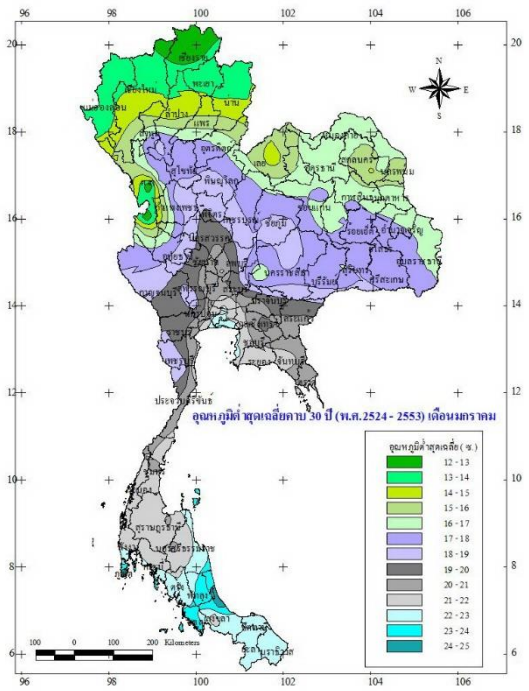
น้ำระเหยเฉลี่ย เดือนมกราคม



อุณหภูมิสูงสุดเฉลี่ย เดือนมกราคม

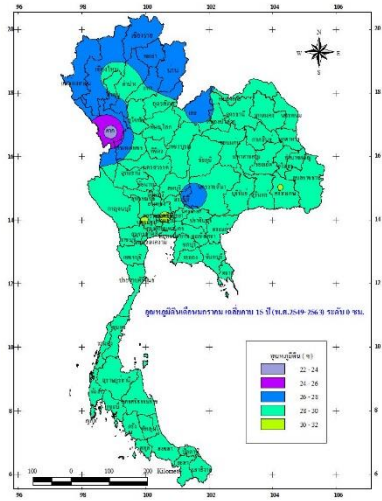


อุณหภูมิต่ำสุดเฉลี่ย เดือนมกราคม

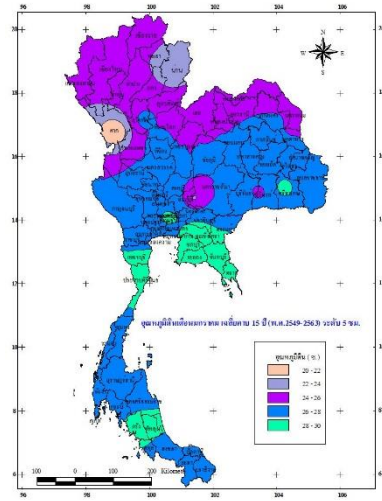


อุณหภูมิดินเดือนมกราคม

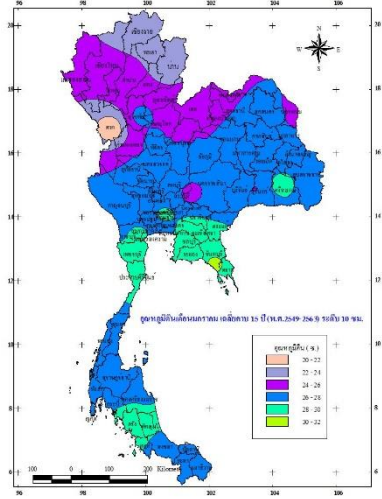
อุณหภูมิดินเฉลี่ยที่ 0 ซม.



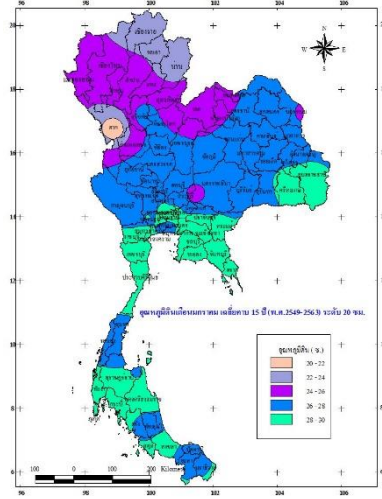
อุณหภูมิดินเฉลี่ยที่ 5 ซม.



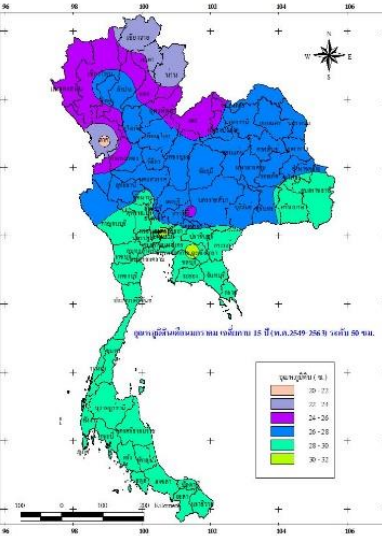
อุณหภูมิดินเฉลี่ยที่ 10 ซม.



อุณหภูมิดินเฉลี่ยที่ 20 ซม.



อุณหภูมิดินเฉลี่ยที่ 50 ซม.



อุณหภูมิดินเฉลี่ยที่ 100 ซม.

