



กระทรวงดิจิทัลเพื่อเศรษฐกิจและสังคม

คำทำนายอากาศเพื่อการเกษตรราย 3 เดือน

ระหว่างเดือน ธันวาคม พ.ศ. 2568 – กุมภาพันธ์ พ.ศ. 2569

ฉบับที่ 12/2568

คำทำนายลักษณะอากาศ

1. ในระยะ 3 เดือนนี้ คาดว่าปริมาณฝนรวมบริเวณภาคเหนือจะใกล้เคียงค่าปกติ ส่วนภาคตะวันออกเฉียงเหนือจะต่ำกว่าค่าปกติประมาณร้อยละ 50 ภาคกลางและภาคตะวันออกจะต่ำกว่าค่าปกติประมาณร้อยละ 30 ในขณะที่ กรุงเทพมหานครและปริมณฑลจะมีปริมาณฝนรวมมากกว่าค่าปกติประมาณร้อยละ 10 ภาคใต้ฝั่งตะวันออกจะมีปริมาณฝนรวมมากกว่าค่าปกติประมาณร้อยละ 30 ภาคใต้ฝั่งตะวันตกจะมีปริมาณฝนรวมมากกว่าค่าปกติประมาณร้อยละ 40 โดยภาคเหนือจะมีปริมาณฝนรวมประมาณ 20 - 50 มิลลิเมตร (*ค่าปกติ 31 มม.*) ภาคตะวันออกเฉียงเหนือ ประมาณ 10 - 20 มิลลิเมตร (*ค่าปกติ 27 มม.*) ภาคกลาง ประมาณ 15 - 30 มิลลิเมตร (*ค่าปกติ 24 มม.*) กรุงเทพมหานครและปริมณฑล ประมาณ 40 - 80 มิลลิเมตร (*ค่าปกติ 52 มม.*) ภาคตะวันออก ประมาณ 30 - 70 มิลลิเมตร (*ค่าปกติ 68 มม.*) ภาคใต้ฝั่งตะวันออก ประมาณ 550 - 650 มิลลิเมตร (*ค่าปกติ 450 มม.*) และภาคใต้ฝั่งตะวันตก ประมาณ 220 - 280 มิลลิเมตร (*ค่าปกติ 188 มม.*)

สำหรับอุณหภูมิเฉลี่ยของประเทศไทย ส่วนใหญ่จะมีค่าใกล้เคียงค่าปกติ ยกเว้นบริเวณภาคเหนือจะสูงกว่าค่าปกติประมาณ 0.5 - 1.0 องศาเซลเซียส โดยจะมีอุณหภูมิสูงสุดเฉลี่ยทั้งประเทศประมาณ 31 - 33 องศาเซลเซียส (*ค่าปกติ 32 °ซ.*) และอุณหภูมิต่ำสุดเฉลี่ยทั้งประเทศ 21 - 23 องศาเซลเซียส (*ค่าปกติ 21.1 °ซ.*)

2. เดือนธันวาคม ปริมาณฝนรวมบริเวณภาคเหนือ ภาคตะวันออกเฉียงเหนือและภาคกลางจะต่ำกว่าค่าปกติประมาณร้อยละ 80 กรุงเทพมหานครและปริมณฑลจะมีปริมาณฝนรวมต่ำกว่าค่าปกติประมาณร้อยละ 70 และภาคตะวันออกจะมีปริมาณฝนรวมต่ำกว่าค่าปกติประมาณร้อยละ 40 ส่วนภาคใต้ฝั่งตะวันตกจะมีปริมาณฝนรวมสูงกว่าค่าปกติประมาณร้อยละ 30 และภาคใต้ฝั่งตะวันออกจะมีปริมาณฝนรวมสูงกว่าค่าปกติประมาณร้อยละ 40 โดยมีปริมาณฝนรวมตามภาคต่างๆ ดังนี้ ภาคเหนือ ภาคตะวันออกเฉียงเหนือ ภาคกลาง ภาคตะวันออกรวมทั้งกรุงเทพมหานครและปริมณฑลจะมีปริมาณฝนรวมน้อยกว่า 10 มม. ภาคใต้ฝั่งตะวันออกประมาณ 360 - 460 มม. ภาคใต้ฝั่งตะวันตกประมาณ 100 - 140 มม.

สำหรับอุณหภูมิเฉลี่ยของประเทศไทยส่วนใหญ่จะมีค่าใกล้เคียงค่าปกติ ยกเว้นภาคเหนือจะมีอุณหภูมิเฉลี่ยสูงกว่าค่าปกติประมาณ 1.0 องศาเซลเซียส โดยจะมีอุณหภูมิสูงสุดเฉลี่ย 30 - 32 องศาเซลเซียส ส่วนอุณหภูมิต่ำสุดเฉลี่ยบริเวณประเทศไทยตอนบน 20 - 22 องศาเซลเซียส ในขณะที่ภาคใต้จะมีอุณหภูมิต่ำสุดเฉลี่ย 23 - 25 องศาเซลเซียส

3. เดือนมกราคม ปริมาณฝนรวมบริเวณภาคเหนือจะใกล้เคียงค่าปกติ สำหรับภาคตะวันออกเฉียงเหนือปริมาณฝนรวมจะต่ำกว่าค่าปกติประมาณร้อยละ 50 ภาคกลางและภาคตะวันออกจะต่ำกว่าค่าปกติประมาณร้อยละ 30 กรุงเทพมหานครและปริมณฑลจะต่ำกว่าค่าปกติประมาณร้อยละ 20 ในขณะที่ ภาคใต้ฝั่งตะวันออกจะมีปริมาณฝนรวมสูงกว่าค่าปกติประมาณร้อยละ 40 และภาคใต้ฝั่งตะวันตกจะสูงกว่าค่าปกติประมาณร้อยละ 30 โดยมีปริมาณฝนรวมตามภาคต่างๆ ดังนี้ ภาคเหนือ ประมาณ 5 - 15 มม. ภาคตะวันออกเฉียงเหนือและภาคกลางจะมีปริมาณฝนน้อยกว่า 10 มม. ภาคตะวันออกรวมทั้งกรุงเทพมหานครและปริมณฑลประมาณ 10 - 20 มม. ภาคใต้ฝั่งตะวันออกประมาณ 130 - 180 มม. ภาคใต้ฝั่งตะวันตกประมาณ 40 - 80 มม.

สำหรับอุณหภูมิเฉลี่ยของประเทศไทยทั้งประเทศจะมีค่าใกล้เคียงค่าปกติ ยกเว้นภาคเหนือและภาคตะวันออกเฉียงเหนือจะมีอุณหภูมิเฉลี่ยสูงกว่าค่าปกติประมาณ 0.5 - 1.0 องศาเซลเซียส โดยจะมี

อุณหภูมิสูงสุดเฉลี่ยบริเวณประเทศไทยตอนบน 31 - 33 องศาเซลเซียส ในขณะที่ภาคใต้จะมีอุณหภูมิสูงสุดเฉลี่ย 30 - 32 องศาเซลเซียส ส่วนอุณหภูมิต่ำสุดเฉลี่ยบริเวณประเทศไทยตอนบน 21 - 23 องศาเซลเซียส ในขณะที่ภาคใต้จะมีอุณหภูมิต่ำสุดเฉลี่ย 23 - 25 องศาเซลเซียส

4. เดือนกุมภาพันธ์ ปริมาณฝนรวมบริเวณภาคเหนือ ภาคกลาง และภาคตะวันออกเฉียงเหนือจะมีค่าใกล้เคียงค่าปกติ ส่วนภาคตะวันออกเฉียงเหนือและภาคใต้ฝั่งตะวันตกจะมีปริมาณฝนรวมต่ำกว่าค่าปกติประมาณร้อยละ 20 ภาคใต้ฝั่งตะวันออกจะมีปริมาณฝนรวมต่ำกว่าค่าปกติประมาณร้อยละ 10 ในขณะที่กรุงเทพมหานครและปริมณฑลจะมีปริมาณฝนรวมสูงกว่าค่าปกติประมาณร้อยละ 10 โดยมีปริมาณฝนรวมตามภาคต่างๆ ดังนี้ ภาคเหนือ ภาคตะวันออกเฉียงเหนือ และภาคกลางประมาณ 5 - 15 มม. ภาคตะวันออกเฉียงเหนือประมาณ 20 - 40 มม. ภาคใต้ฝั่งตะวันออกประมาณ 30 - 50 มม. ภาคใต้ฝั่งตะวันตกรวมทั้งกรุงเทพมหานครและปริมณฑลประมาณ 15 - 30 มม.

สำหรับอุณหภูมิเฉลี่ยของประเทศไทยส่วนใหญ่จะมีค่าใกล้เคียงค่าปกติ ยกเว้นภาคเหนือจะมีอุณหภูมิเฉลี่ยสูงกว่าค่าปกติประมาณ 1 องศาเซลเซียส โดยจะมีอุณหภูมิสูงสุดเฉลี่ยบริเวณประเทศไทยตอนบน 33 - 35 องศาเซลเซียส ในขณะที่ภาคใต้จะมีอุณหภูมิสูงสุดเฉลี่ย 32 - 34 องศาเซลเซียส ส่วนอุณหภูมิต่ำสุดเฉลี่ยบริเวณประเทศไทยตอนบน 21 - 23 องศาเซลเซียส ในขณะที่ภาคใต้จะมีอุณหภูมิต่ำสุดเฉลี่ย 23 - 25 องศาเซลเซียส

ลักษณะอากาศทั่วไปของประเทศไทยในช่วง 3 เดือนนี้ (เป็นลักษณะทางสถิติของประเทศไทยจากค่าเฉลี่ยในคาบ 30 ปี พ.ศ. 2534-2563)

เดือนธันวาคม ปกติบริเวณความกดอากาศสูงหรือมวลอากาศเย็นจากประเทศจีนจะแผ่เสริมลงมาปกคลุมประเทศไทยตลอดเดือน และมีกำลังแรงเป็นระยะๆ ทำให้อุณหภูมิต่ำในประเทศไทยตอนบนลดลงและมีอากาศหนาวเย็นทั่วไป โดยเฉพาะทางตอนบนของภาคเหนือและภาคตะวันออกเฉียงเหนือ รวมทั้งบริเวณเทือกเขาและยอดดอยจะมีอากาศหนาวจัดได้ สำหรับภาคใต้อย่างงยังมีฝนตกชุกส่วนมากในช่วงครึ่งแรกของเดือนโดยเฉพาะทางฝั่งตะวันออกของภาคเนื่องจากมีอิทธิพลของมรสุมตะวันออกเฉียงเหนือที่พัดปกคลุมภาคใต้และอ่าวไทย อย่างไรก็ตามในเดือนนี้อาจมีพายุหมุนเขตร้อนเข้ามาใกล้หรือเข้าสู่ประเทศไทยได้โดยเฉพาะบริเวณภาคใต้ตอนล่าง

เดือนมกราคม มีอากาศหนาวเนื่องจากอิทธิพลของบริเวณความกดอากาศสูงที่ปกคลุมประเทศไทยตลอดเดือน โดยอุณหภูมิต่ำส่วนใหญ่ของประเทศจะลดลงต่ำสุดในเดือนนี้ และมีอากาศหนาวเย็นโดยทั่วไป โดยเฉพาะในภาคเหนือ ภาคตะวันออกเฉียงเหนือและบริเวณยอดเขาสูง กับมีหมอกในตอนเช้า ส่วนภาคกลางและภาคตะวันออกเฉียงเหนือมีอากาศเย็น สำหรับภาคใต้เนื่องจากได้รับอิทธิพลจากทะเลที่ล้อมรอบทั้ง 2 ด้าน ทำให้อากาศไม่หนาวเย็นมาก ยกเว้นทางตอนบนของภาค

เดือนกุมภาพันธ์ ปกติอยู่ในช่วงเปลี่ยนจากฤดูหนาวเป็นฤดูร้อน บริเวณความกดอากาศสูงที่ปกคลุมประเทศไทยเริ่มอ่อนกำลังลง สภาพอากาศทั่วไปส่วนใหญ่ยังคงมีอากาศเย็นและมีหมอกในตอนเช้า ยกเว้นบริเวณภาคเหนือและภาคตะวันออกเฉียงเหนือ ยังคงมีอากาศหนาวถึงหนาวจัดในบางพื้นที่ ส่วนมากในระยะครึ่งแรกของเดือน จากนั้นอุณหภูมิเริ่มสูงขึ้น เนื่องจาก ลมฝ่ายใต้ ซึ่งเป็นลมร้อนเริ่มพัดเข้าปกคลุมแทนมรสุมตะวันออกเฉียงเหนือ และเป็นการเริ่มเข้าสู่ฤดูร้อนตั้งแต่ประมาณกลางเดือนเป็นต้นไป ส่วนภาคใต้ ปริมาณฝนในเดือนนี้ลดน้อยลงกว่าเดือนที่ผ่านมา โดยเฉพาะด้านฝั่งตะวันออก

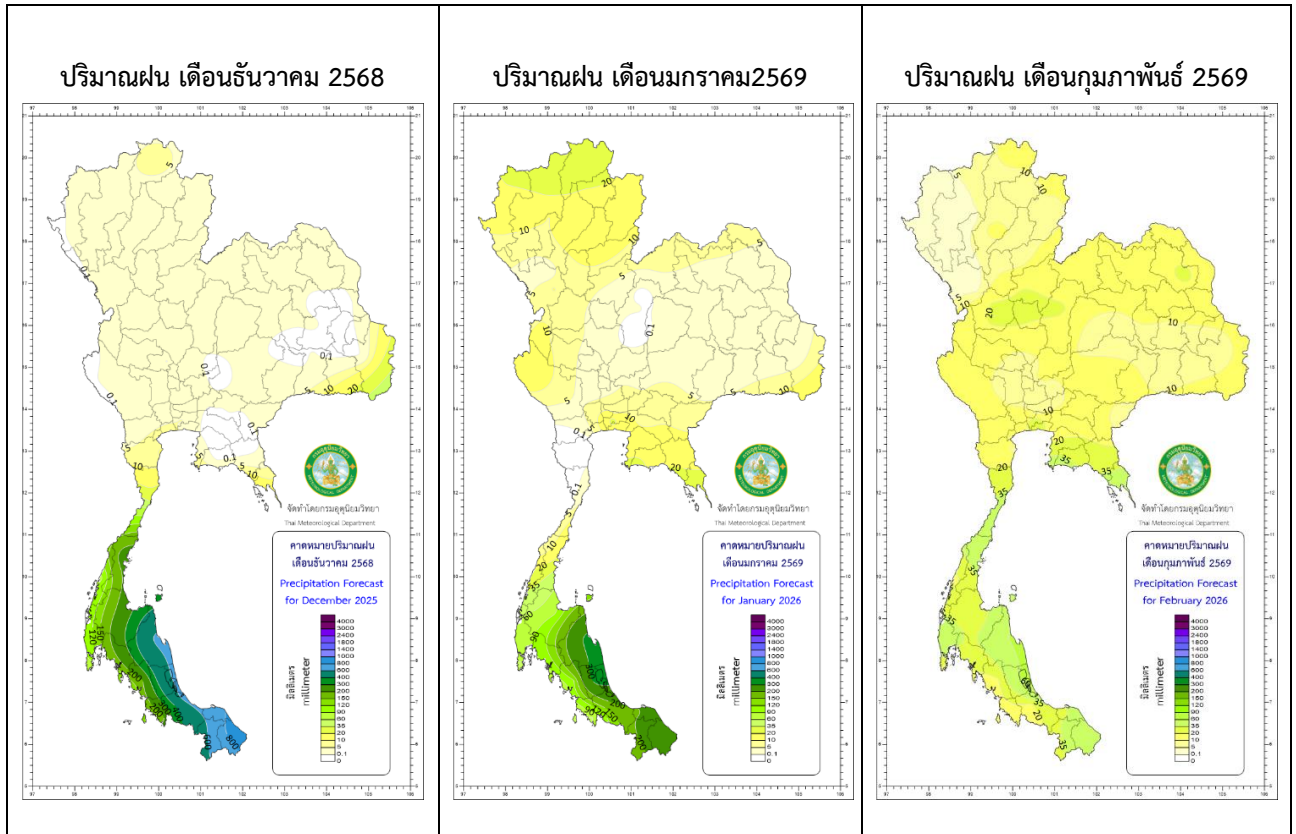
ข้อควรระวัง

เดือนธันวาคมและมกราคม อาจมีคลื่นกระแสลมตะวันตกเคลื่อนจากประเทศเมียนมา ผ่านประเทศไทยตอนบน ทำให้บริเวณดังกล่าวมีฝนฟ้าคะนอง ลมกระโชกแรงบางแห่ง และอาจมี ลูกเห็บตกในระยะแรกต่อจากนั้นอุณหภูมิจะลดลงหลายองศาเซลเซียส

เดือนกุมภาพันธ์ อาจมีคลื่นกระแสลมตะวันออกเคลื่อนจากทะเลจีนใต้ตอนล่าง ผ่านปลาย แหลมญวน และผ่านประเทศไทยบริเวณภาคตะวันออก ภาคกลาง และภาคใต้ ซึ่งทำให้บริเวณ ดังกล่าวมีฝนฟ้าคะนอง ลมกระโชกแรงและอาจมีลูกเห็บตกได้

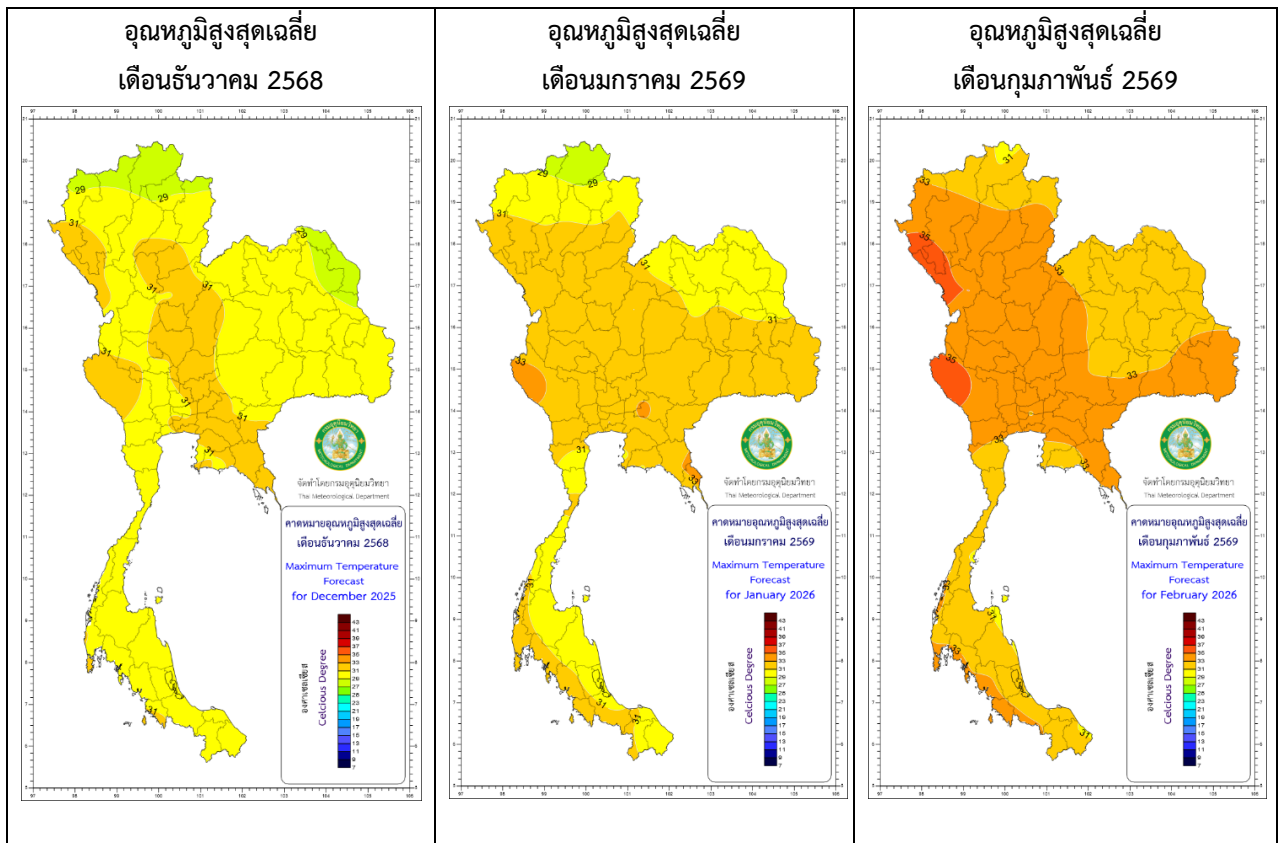
เกษตรกรควรระวังอันตรายและป้องกันความเสียหายจากสภาวะดังกล่าว โดยติดตามข่าว พยากรณ์อากาศ พยากรณ์อากาศเกษตร และประกาศกรมอุตุนิยมวิทยา จากกรมอุตุนิยมวิทยา อย่างใกล้ชิด

คาดหมายปริมาณฝน(มิลลิเมตร)



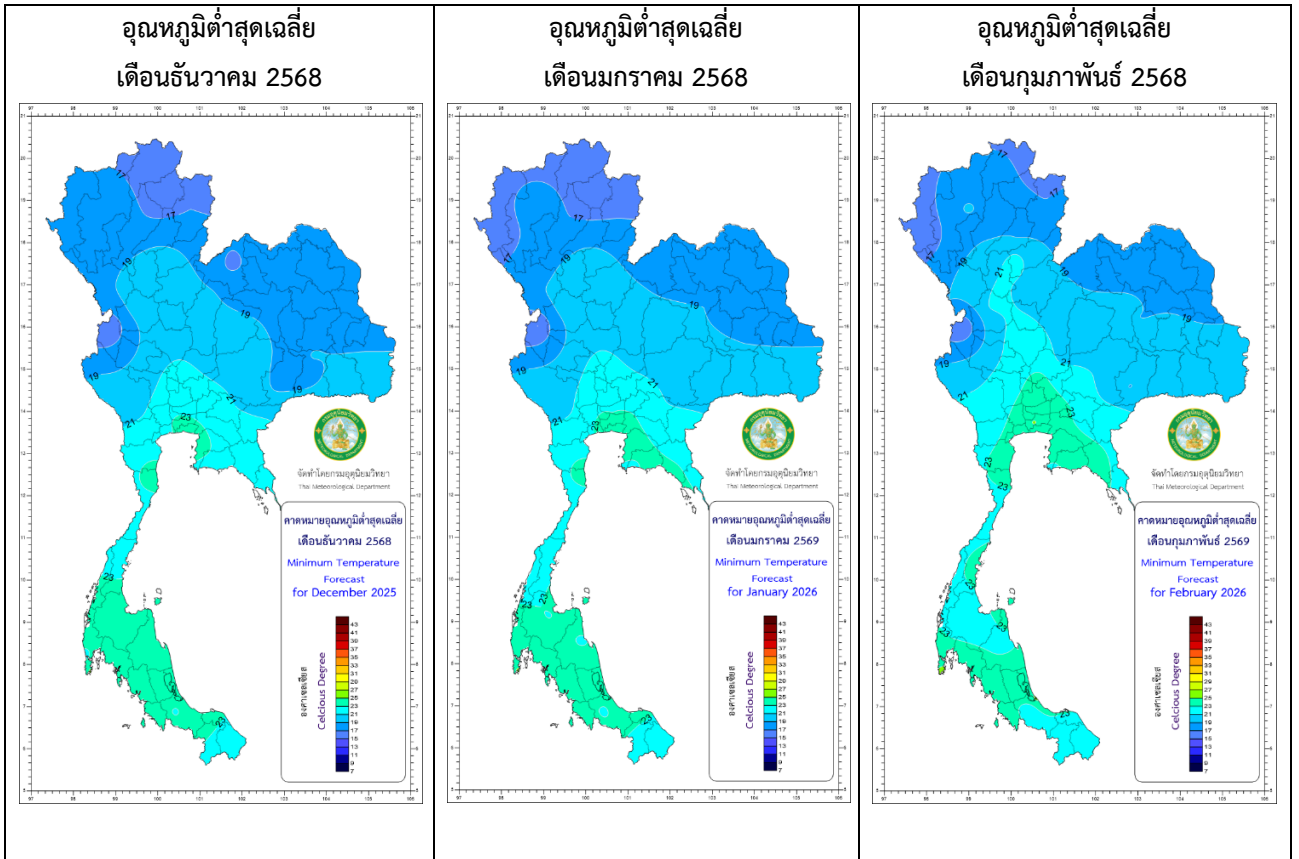
ที่มา:ศูนย์ภูมิภาค กองพัฒนาอุตุนิยมวิทยา กรมอุตุนิยมวิทยา

คาดหมายอุณหภูมิสูงสุดเฉลี่ย(องศาเซลเซียส)



ที่มา:ศูนย์ภูมิภาค กองพัฒนาอุตุนิยมวิทยา กรมอุตุนิยมวิทยา

คาดหมายอุณหภูมิต่ำสุดเฉลี่ย(องศาเซลเซียส)



ที่มา: ศูนย์ภูมิอากาศ กองพัฒนาอุตุนิยมวิทยา กรมอุตุนิยมวิทยา

คาดหมายอุณหภูมิสูงสุดเฉลี่ย อุณหภูมิต่ำสุดเฉลี่ย จำนวนชั่วโมงที่มีแสงแดด ปริมาณน้ำระเหย
ปริมาณฝน และจำนวนวันฝนตก

ภาค		ธันวาคม	มกราคม	กุมภาพันธ์
เหนือ	อุณหภูมิสูงสุดเฉลี่ย (°ซ.)	30-32	30-32	33-35
	อุณหภูมิต่ำสุดเฉลี่ย (°ซ.)	17-19	17-19	18-20
	จำนวนชั่วโมงที่มีแสงแดด (ชม./วัน)	6-8	6-9	7-9
	ปริมาณน้ำระเหย (มม./วัน)	2-4	2-4	3-5
	ปริมาณฝน (มม.)	น้อยกว่า10	5-15	5-15
	จำนวนวันฝนตก (วัน)	1-2	1-2	1-3
ตะวันออกเฉียงเหนือ	อุณหภูมิสูงสุดเฉลี่ย (°ซ.)	29-31	29-31	32-34
	อุณหภูมิต่ำสุดเฉลี่ย (°ซ.)	18-20	17-19	19-21
	จำนวนชั่วโมงที่มีแสงแดด (ชม./วัน)	6-9	6-9	7-8
	ปริมาณน้ำระเหย (มม./วัน)	3-6	3-6	4-6
	ปริมาณฝน (มม.)	น้อยกว่า 10	น้อยกว่า 10	5-15
	จำนวนวันฝนตก (วัน)	1-2	1-2	1-2
กลาง	อุณหภูมิสูงสุดเฉลี่ย (°ซ.)	31-33	32-34	34-36
	อุณหภูมิต่ำสุดเฉลี่ย (°ซ.)	20-22	20-22	21-23
	จำนวนชั่วโมงที่มีแสงแดด (ชม./วัน)	7-9	7-9	8-9
	ปริมาณน้ำระเหย (มม./วัน)	4-6	3-6	4-6
	ปริมาณฝน (มม.)	น้อยกว่า 10	น้อยกว่า 10	5-15
	จำนวนวันฝนตก (วัน)	1-2	1-2	1-2
ตะวันออกเฉียงใต้ ชายฝั่ง	อุณหภูมิสูงสุดเฉลี่ย (°ซ.)	31-33	31-33	30-34
	อุณหภูมิต่ำสุดเฉลี่ย (°ซ.)	22-24	22-24	22-24
	จำนวนชั่วโมงที่มีแสงแดด (ชม./วัน)	6-7	7-8	6-8
	ปริมาณน้ำระเหย (มม./วัน)	3-4	3-5	4-5
	ปริมาณฝน (มม.)	น้อยกว่า 10	10-20	20-40
	จำนวนวันฝนตก (วัน)	1-2	1-3	2-4

คาดหมายอุณหภูมิสูงสุดเฉลี่ย อุณหภูมิต่ำสุดเฉลี่ย จำนวนชั่วโมงที่มีแสงแดด ปริมาณน้ำระเหย
ปริมาณฝน และจำนวนวันฝนตก

ภาค		ธันวาคม	มกราคม	กุมภาพันธ์
ภาคใต้ฝั่งตะวันออก	อุณหภูมิสูงสุดเฉลี่ย (°ซ.)	29-31	29-31	31-33
	อุณหภูมิต่ำสุดเฉลี่ย (°ซ.)	22-24	22-24	22-24
	จำนวนชั่วโมงที่มีแสงแดด (ชม./วัน)	4-7	6-8	7-9
	ปริมาณน้ำระเหย (มม./วัน)	2-4	3-5	3-5
	ปริมาณฝน (มม.)	360-460	130-180	30-50
	จำนวนวันฝนตก (วัน)	12-14	8-10	3-5
ภาคใต้ฝั่งตะวันตก	อุณหภูมิสูงสุดเฉลี่ย (°ซ.)	30-32	31-33	32-34
	อุณหภูมิต่ำสุดเฉลี่ย (°ซ.)	23-25	23-25	23-25
	จำนวนชั่วโมงที่มีแสงแดด (ชม./วัน)	6-7	7-8	8-9
	ปริมาณน้ำระเหย (มม./วัน)	3-4	3-5	4-5
	ปริมาณฝน (มม.)	100-140	40-80	15-30
	จำนวนวันฝนตก (วัน)	10-12	5-7	3-5

ผลกระทบต่อเกษตรกร

ประเทศไทยตอนบน (ภาคเหนือ ภาคตะวันออกเฉียงเหนือ ภาคกลาง และภาคตะวันออก)

เดือนธันวาคม เป็นช่วงฤดูหนาว บริเวณความกดอากาศสูงจะแผ่ลงปกคลุมบริเวณประเทศไทยตอนบน เป็นระลอกๆ ทำให้บริเวณดังกล่าวมีลมแรงกับอุณหภูมิลดลง อนึ่ง บางช่วงจะมีคลื่นกระแสลมฝ่ายตะวันตกเคลื่อนจากประเทศเมียนมาผ่านบริเวณภาคเหนือและภาคตะวันออกเฉียงเหนือทำให้บริเวณบริเวณดังกล่าวมีฝนฟ้าคะนองในระยะแรกต่อจากนั้นอุณหภูมิลดลง สำหรับร่องความกดอากาศต่ำจะเลื่อนลงไปพาดผ่านภาคใต้ ส่วนบริเวณประเทศไทยตอนบนสภาพอากาศแห้ง ปริมาณฝนที่ตกในช่วง 7 วันจะมีค่าน้อยกว่าค่าการระเหยของน้ำในช่วง 7 วัน

เดือนนี้จะเป็นช่วงฤดูหนาว อากาศหนาวเย็น เกษตรกรควรให้ความอบอุ่นแก่ตนเองอย่างเพียงพอและรักษาสุขภาพให้แข็งแรง เพื่อป้องกันการเจ็บป่วย โดยเฉพาะโรคที่เกี่ยวข้องกับระบบทางเดินหายใจ ส่วนผู้ที่เลี้ยงสัตว์ควรดูแลแม่กบั้งลมหนาวให้ใช้งานได้ตามปกติ และเพิ่มความอบอุ่นภายในโรงเรือน เพื่อป้องกันสัตว์เลี้ยงหนาวเย็น อ่อนแอ และเป็นโรคได้ง่าย โดยเฉพาะสัตว์ที่ยังเล็กจะมีความต้านทานความหนาวเย็นได้ต่ำกว่าสัตว์ที่โตเต็มวัย สำหรับบริเวณที่อกเขาและยอดเขาจะมีอากาศหนาวถึงหนาวจัด กับจะมีน้ำค้างแข็งบางพื้นที่บางพื้นที่ เกษตรกรควรระวังและป้องกันความเสียหายที่จะเกิดกับพืชผลทางการเกษตร

ในช่วงที่บริเวณความกดอากาศสูงอ่อนกำลังลง บางพื้นที่อาจมีหมอกในตอนเช้า เกษตรกรควรใช้รถใช้ถนนด้วยความระมัดระวัง ส่วนรถหรือเครื่องจักรกลที่ใช้ในการเกษตรหากต้องวิ่งบนถนนหลวงโดยเฉพาะในตอนกลางคืนควรดูแลสัญญาณไฟหน้าและไฟท้ายให้สามารถมองเห็นได้ในระยะไกล เพื่อป้องกันอุบัติเหตุที่อาจเกิดขึ้น รวมทั้งระวังและป้องกันโรคพืชที่เกิดจากเชื้อรา เช่น โรคราน้ำค้างในพืชไร่และพืชผัก โรคใบไหม้ในมะเขือเทศ และโรคแอนแทรกโนส เป็นต้น ซึ่งจะทำให้ต้นพืชเสียหาย ผลผลิตลดลง และด้อยคุณภาพ

ในฤดูหนาวอากาศจะจืดจาง เกษตรกรควรหลีกเลี่ยงการเผาวัสดุเหลือใช้ทางการเกษตร เช่น ใบไม้ ฟางข้าว และหญ้าแห้ง เป็นต้น เนื่องจากควันไฟจะลอยขึ้นสู่ชั้นบรรยากาศได้ยากแต่จะแผ่ปกคลุมบริเวณข้างเคียง ทำให้ทัศนวิสัยลดลง โดยเฉพาะบริเวณถนนหนทาง ทำให้เกิดอุบัติเหตุได้ง่าย และควันไฟอาจเป็นอันตรายต่อสุขภาพ

สำหรับปริมาณและการกระจายของฝนจะมีน้อย เกษตรกรควรวางแผนการใช้น้ำที่กักเก็บไว้ให้เกิดประโยชน์สูงสุดและใช้น้ำอย่างมีประสิทธิภาพ โดยเฉพาะการให้น้ำพืชโดยใช้ระบบน้ำหยดก็จะประหยัดน้ำได้ ส่วนไม้ผลที่ออกดอกในช่วงฤดูหนาว เช่น ลิ้นจี่และลำไย เป็นต้น เกษตรกรควรรดให้น้ำ และกำจัดวัชพืชบริเวณโคนต้นให้โล่งเตียน ดินบริเวณโคนต้นแห้ง เมื่อมีอากาศหนาวเย็นเพียงพอและยาวนานที่เหมาะสมก็จะกระตุ้นให้พืชแตกตาดอกได้ดี และเริ่มให้น้ำเมื่อเห็นดอกชัดเจนโดยเริ่มจากปริมาณที่น้อยก่อนแล้วค่อยเพิ่มปริมาณขึ้น นอกจากนี้ควรระวังและป้องกันการระบาดของศัตรูพืชจำพวกปากดูด เช่น เพลี้ยและไรต่างๆ ซึ่งจะดูดกินน้ำเลี้ยงจากพืชทำให้ต้นพืชทรุดโทรม ผลผลิตลดลง และด้อยคุณภาพ สำหรับพื้นที่การเกษตรที่อยู่นอกเขตชลประทาน เกษตรกรควรเลือกปลูกพืชที่อายุการเก็บเกี่ยวสั้นและใช้น้ำน้อย เพื่อลดความเสี่ยงต่อการขาดแคลนน้ำของพืช

อนึ่ง ในช่วงที่มรสุมตะวันออกเฉียงเหนือมีกำลังแรง คลื่นลมบริเวณอ่าวไทยตอนบนจะมีกำลังแรงขึ้น ผู้เลี้ยงสัตว์น้ำชายฝั่งควรระวังและป้องกันความเสียหายที่อาจเกิดขึ้น หากสัตว์น้ำโตได้ขนาดควรจับขายไปก่อนบางส่วน เพื่อลดความเสี่ยง ส่วนชาวเรือและชาวประมงควรเพิ่มความระมัดระวังในการเดินเรือ และในช่วงที่ทะเลมีคลื่นจัด เรือเล็กควรงดออกจากฝั่ง โดยติดตามข่าวพยากรณ์อากาศ พยากรณ์อากาศเกษตร และประกาศกรมอุตุนิยมวิทยา จากกรมอุตุนิยมวิทยาอย่างใกล้ชิด

เดือนมกราคม เป็นช่วงฤดูหนาว บริเวณความกดอากาศสูงจะแผ่ลงมาปกคลุมบริเวณประเทศไทยตอนบน เป็นระลอกๆ ทำให้บริเวณดังกล่าวมีลมแรงกับอุณหภูมิลดลงจนมีอากาศหนาวสำหรับบางช่วงจะมีคลื่นกระแสมฝ่ายตะวันตกเคลื่อนจากประเทศเมียนมาผ่านบริเวณภาคเหนือและภาคตะวันออกเฉียงเหนือทำให้บริเวณบริเวณดังกล่าวมีฝนฟ้าคะนองในระยะแรกต่อจากนั้นอุณหภูมิจะลดลงหลายองศาเซลเซียส สำหรับบริเวณที่อกเขาและยอดเขาจะมีอากาศหนาวถึงหนาวจัดกับจะมีน้ำค้างแข็งได้บางพื้นที่ ส่วนร่องความกดอากาศต่ำจะเลื่อนลงไปพาดผ่านภาคใต้ตอนล่าง ทำให้บริเวณประเทศไทยตอนบนสภาพอากาศแห้ง ส่วนปริมาณฝนที่ตกในช่วง 7 วันจะมีค่าน้อยกว่าค่าการระเหยของน้ำในช่วง 7 วัน อนึ่ง ในบางช่วงจะมีหมอกในตอนเช้า โดยเฉพาะในช่วงที่บริเวณความกดอากาศสูงอ่อนกำลังลงและมีลมใต้พัดเข้าปกคลุม จะทำให้มีหมอกหนาเกิดขึ้นได้

เดือนนี้อากาศจะหนาวเย็นโดยทั่วไป เกษตรกรควรให้ความอบอุ่นแก่ตนเองอย่างเพียงพอ และรักษาสุขภาพให้แข็งแรง เพื่อป้องกันการเจ็บป่วย โดยเฉพาะโรคที่เกี่ยวกับระบบทางเดินหายใจ ส่วนผู้ที่เลี้ยงสัตว์ควรสำรวจแฉกบังลมหนาว และอุปกรณ์เพิ่มความอบอุ่นภายในโรงเรือนเลี้ยงสัตว์ หากชำรุดเสียหายควรซ่อมแซมให้ใช้งานได้ตามปกติ เพื่อป้องกันสัตว์เลี้ยงหนาวเย็น อ่อนแอ และเป็นโรคได้ง่าย โดยเฉพาะสัตว์ที่ยังเล็กจะมีความต้านทานความหนาวเย็นได้น้อยกว่าสัตว์ที่โตเต็มวัย สำหรับบริเวณที่อกเขาและยอดเขาจะมีอากาศหนาวถึงหนาวจัด เกษตรกรควรคลุมดินบริเวณโคนต้นพืชด้วยวัสดุสีเข้ม เพื่อรักษาอุณหภูมิดินและรักษาความชื้นภายในดิน ส่วนบางพื้นที่จะมีน้ำค้างแข็งเกิดขึ้น เกษตรกรควรระวังและป้องกันความเสียหายที่จะเกิดกับพืชผลทางการเกษตร โดยหลีกเลี่ยงการให้น้ำพืชเต็มที่ในช่วงบ่าย เพราะเมื่อเกิดน้ำค้างแข็งในตอนกลางคืนจะทำให้ท่อลำเลียงน้ำของพืชเสียหายได้

สำหรับในช่วงที่คลื่นกระแสมฝ่ายตะวันตกที่เคลื่อนจากประเทศเมียนมาเข้าปกคลุมภาคเหนือและภาคตะวันออกเฉียงเหนือ ทำให้บริเวณดังกล่าวมีอากาศหนาวถึงหนาวจัด โดยบริเวณที่อกเขาและยอดเขาจะมีน้ำค้างแข็ง เกษตรกรควรระวังและป้องกันความเสียหายที่จะเกิดกับพืชผลทางการเกษตร ส่วนผู้ที่เลี้ยงสัตว์ไม่ควรปล่อยให้สัตว์เลี้ยงอยู่กลางแจ้งในเวลากลางคืน เพราะอาจทำให้สัตว์ที่ไม่แข็งแรงตายได้

ส่วนในช่วงที่บริเวณความกดอากาศสูงอ่อนกำลังลง บางพื้นที่อาจมีหมอกในตอนเช้า เกษตรกรควรใช้รถใช้ถนนด้วยความระมัดระวัง ส่วนรถหรือเครื่องจักรกลที่ใช้ในการเกษตรหากต้องวิ่งบนถนนหลวงโดยเฉพาะในตอนกลางคืนควรดูแลสัญญาณไฟหน้าและไฟท้ายให้สามารถมองเห็นได้ในระยะไกล เพื่อป้องกันอุบัติเหตุที่อาจเกิดขึ้น รวมทั้งระวังและป้องกันโรคพืชที่เกิดจากเชื้อรา เช่น น้ำค้างในพืชไร่และพืชผักตลอดจนโรคใบไหม้ในมะเขือเทศ เป็นต้น ซึ่งจะทำให้ต้นพืชเสียหาย ผลผลิตลดลง และด้อยคุณภาพ

ในฤดูหนาวอากาศจะจืดจาง เกษตรกรควรหลีกเลี่ยงการจุดไฟเผาวัสดุเหลือใช้ทางการเกษตร เช่น ใบไม้ ฟางข้าว และหญ้าแห้ง เป็นต้น เนื่องจากควันไฟจะลอยขึ้นสู่ชั้นบรรยากาศได้ยากแต่จะแผ่ปกคลุมบริเวณข้างเคียง ทำให้ทัศนวิสัยลดลง โดยเฉพาะบริเวณถนนหนทาง ทำให้เกิดอุบัติเหตุได้ง่าย และควันไฟอาจเป็นอันตรายต่อสุขภาพ

ส่วนในบางช่วงอาจมีฝนฟ้าคะนอง ลมกระโชกแรง โดยเฉพาะในช่วงที่คลื่นกระแสลมฝ่ายตะวันตกเคลื่อนเข้าปกคลุมระยะแรกจะมีฝนฟ้าคะนอง ลมกระโชกแรง และลูกเห็บตก เกษตรกรควรระวังอันตรายและป้องกันความเสียหายจากสภาวะดังกล่าว โดยหลีกเลี่ยงการอยู่ในที่โล่งและปล่อยให้สัตว์เลี้ยงอยู่กลางแจ้งขณะฝนฟ้าคะนอง รวมทั้งควรผูกยึดและค้ำยันกิ่งและลำต้นกิ่งไม้ผลให้มั่นคงแข็งแรง เพื่อป้องกันกิ่งฉีกหัก ต้นโค่นล้ม เมื่อมีลมแรง นอกจากนี้ควรหลีกเลี่ยงการเข้าใกล้สิ่งปลูกสร้างที่ไม่แข็งแรง ต้นไม้ใหญ่ และป้ายโฆษณาต่างๆขณะลมแรง จากนั้นอุณหภูมิจะลดลง เกษตรกรควรให้ความอบอุ่นแก่ตนเองอย่างเพียงพอ และไม่ควรถอดเสื้อผ้าออกจนเกินไป เพราะอาจทำให้สัตว์ที่ไม่แข็งแรงตายได้

สำหรับเกษตรกรที่ต้องการปลูกพืชในระยะนี้ควรมีน้ำสำรองเอาไว้ให้พืชในระยะเจริญเติบโต และระยะผลิดอกออกผล โดยเฉพาะในช่วงที่พืชให้ผลผลิตจะเป็นช่วงที่พืชต้องการน้ำมากที่สุด หากพืชได้รับน้ำไม่เพียงพอจะทำให้พืชชะงักการเจริญเติบโต ผลผลิตลดลง และด้อยคุณภาพ หากขาดน้ำเป็นเวลานานจะทำให้ต้นพืชตาย สูญเสียผลผลิตโดยสิ้นเชิง สำหรับพื้นที่การเกษตรที่อยู่นอกเขตชลประทาน เกษตรกรควรเลือกปลูกพืชที่อายุการเก็บเกี่ยวสั้นและใช้น้ำน้อย เพื่อลดความเสี่ยงต่อการขาดแคลนน้ำของพืช

อนึ่ง ในช่วงที่มรสุมตะวันออกเฉียงเหนือมีกำลังแรง คลื่นลมบริเวณอ่าวไทยตอนบนจะมีกำลังแรงขึ้น ผู้เลี้ยงสัตว์น้ำชายฝั่งควรระวังและป้องกันความเสียหายที่อาจเกิดขึ้น หากสัตว์น้ำโตได้ขนาดควรจับขายไปก่อนบางส่วน เพื่อลดความเสี่ยง ส่วนชาวเรือและชาวประมงควรเพิ่มความระมัดระวังในการเดินเรือ และในช่วงที่ทะเลมีคลื่นจัด เรือเล็กควรงดออกจากฝั่ง โดยติดตามข่าวพยากรณ์อากาศ พยากรณ์อากาศเกษตร และประกาศกรมอุตุนิยมวิทยา จากกรมอุตุนิยมวิทยาอย่างใกล้ชิด

เดือนกุมภาพันธ์ เป็นช่วงเปลี่ยนจากฤดูหนาวเข้าสู่ฤดูร้อน บริเวณความกดอากาศสูงจะแผ่ลงมาปกคลุมบริเวณประเทศไทยตอนบน เป็นระลอกๆ ความถี่จะลดลงกว่าเดือนที่ผ่านมาก็จะมีหมอกในตอนเช้า โดยเฉพาะในช่วงที่บริเวณความกดอากาศสูงอ่อนกำลังลงและมีลมใต้พัดเข้าปกคลุม อาจทำให้เกิดหมอกหนาในบางพื้นที่ อนึ่ง ในบางช่วงจะมีคลื่นกระแสลมฝ่ายตะวันตกเคลื่อนจากประเทศเมียนมาผ่านบริเวณภาคเหนือและภาคตะวันออกเฉียงเหนือทำให้บริเวณบริเวณดังกล่าวมีฝนฟ้าคะนองในระยะแรกต่อจากนั้นอุณหภูมิจะลดลง ส่วนร่องความกดอากาศต่ำจะเลื่อนลงไปพาดผ่านภาคใต้ตอนล่าง ทำให้บริเวณดังกล่าวมีฝนกับฝนตกหนักบางพื้นที่ ส่วนประเทศไทยตอนบนและภาคใต้ตอนบนสภาพอากาศจะแห้ง สำหรับปริมาณฝนที่ตกในช่วง 7 วันจะมีค่าน้อยกว่าค่าการระเหยของน้ำในช่วงดังกล่าว

เดือนนี้เป็นช่วงปลายฤดูหนาวและต้นฤดูร้อน อากาศเปลี่ยนแปลง โดยอุณหภูมิกลางวันและกลางคืนจะแตกต่างกันมาก เกษตรกรควรดูแลสุขภาพให้แข็งแรงเพื่อป้องกันการเจ็บป่วย

ส่วนผู้ที่เลี้ยงสัตว์ควรควบคุมอุณหภูมิภายในโรงเรือนอย่าให้เปลี่ยนแปลงรวดเร็ว เพื่อป้องกันสัตว์เลี้ยงปรับตัวไม่ทันอ่อนแอและเป็นโรคได้ง่าย

สำหรับในช่วงครึ่งแรกของเดือนจะยังคงมีอากาศหนาวเย็นต่อเนื่องจากเดือนที่ผ่านมา โดยบริเวณเทือกเขาและยอดเขาจะมีอากาศหนาวถึงหนาวจัด เกษตรกรควรให้ความอบอุ่นแก่ตนเองอย่างเพียงพอ และรักษาสุขภาพให้แข็งแรง เพื่อป้องกันการเจ็บป่วย รวมทั้งควรคลุมดินบริเวณโคนต้นพืชด้วยวัสดุเหลือใช้ทางการเกษตร เช่น ใบไม้ ฟางข้าว และหญ้าแห้ง เป็นต้น เพื่อลดการระเหยของน้ำบริเวณผิวดิน รักษาความชื้นภายในดินและรักษาอุณหภูมิดิน ส่วนในระยะครึ่งหลังของเดือนจะมีอากาศร้อนในตอนกลางวัน เกษตรกรควรหลีกเลี่ยงการอยู่กลางแจ้งเป็นเวลานาน หากมีความจำเป็นต้องทำงานกลางแจ้งควรสวมเสื้อผ้าให้มิดชิดเพื่อป้องกันผิวไหม้และดื่มน้ำบ่อยๆเพื่อป้องกันร่างกายขาดน้ำ อนึ่ง ในช่วงที่มีอากาศร้อนจัด เกษตรกรควรหลีกเลี่ยงการทำกิจกรรมกลางแจ้งเป็นเวลานาน

สำหรับปริมาณและการกระจายของฝนจะลดลง เกษตรกรควรใช้น้ำที่เก็บกักไว้อย่างประหยัด โดยอาจให้น้ำพืชแบบมีประสิทธิภาพ เช่น ให้น้ำพืชโดยใช้ระบบน้ำหยดก็จะประหยัดน้ำลงได้ หรือให้น้ำพืชในช่วงเย็น เพื่อลดการระเหยของน้ำ และควรวางแผนการใช้น้ำให้เหมาะสม เพื่อจะได้มีน้ำใช้ทางด้านการเกษตรในช่วงแล้ง

ส่วนปริมาณน้ำระเหยจะมีมาก สภาพอากาศแห้ง ความชื้นในดินลดลง เกษตรกรที่ปลูกพืชควรดูแลให้น้ำแก่พืชอย่างเพียงพอ ส่วนผู้ที่เลี้ยงสัตว์น้ำควรดูแลสภาพน้ำให้เหมาะสมกับสัตว์น้ำที่เลี้ยง และดูแลจำนวนสัตว์น้ำให้เหมาะสมกับปริมาณน้ำที่มีอยู่ หากปริมาณน้ำมีน้อยจะทำให้ทำให้สัตว์น้ำอยู่อย่างแออัดส่งผลให้สัตว์น้ำอ่อนแอและเป็นโรคได้ง่าย นอกจากนี้ เกษตรกรควรระวังและป้องกันการเกิดอัคคีภัยและไฟป่า โดยทำแนวกันไฟรอบพื้นที่การเกษตร โรงเรือนเลี้ยงสัตว์ และอาคารบ้านเรือน ตลอดจนหลีกเลี่ยงการจุดไฟ หากมีความจำเป็นต้องจุดไฟควรดับให้สนิททุกครั้งหลังเลิกใช้งาน

อนึ่ง ในบางช่วงอาจมีฝนฟ้าคะนอง ลมกระโชกแรงบางพื้นที่ เกษตรกรควรระวังอันตรายและป้องกันความเสียหายจากสภาวะดังกล่าว โดยหลีกเลี่ยงการอยู่กลางแจ้งและปล่อยให้สัตว์เลี้ยงอยู่ในที่โล่งขณะฝนฟ้าคะนอง รวมทั้งไม่ควรเข้าใกล้สิ่งปลูกสร้างที่ไม่แข็งแรง ต้นไม้ใหญ่ และป้ายโฆษณาสูงๆ ขณะลมแรง ส่วนผู้ที่ปลูกไม้ผลควรผูกยึดและค้ำยันกิ่งและลำต้นของไม้ผลให้มั่นคงแข็งแรง เพื่อป้องกันกิ่งฉีกหักและต้นโค่นล้ม เมื่อมีลมแรง

ภาคใต้

เดือนธันวาคม ระยะนี้เป็นช่วงฤดูมรสุมตะวันออกเฉียงเหนือ ซึ่งมรสุมดังกล่าวจะมีกำลังแรงเป็นช่วงๆ ทำให้ภาคใต้มีฝนตกชุก โดยทางภาคใต้ฝั่งตะวันออกจะมีปริมาณและการกระจายมากกว่าทางฝั่งตะวันตก โดยเฉพาะในช่วงที่มรสุมตะวันออกเฉียงเหนือมีกำลังแรง จะมีฝนตกหนักถึงหนักมากบางพื้นที่ สำหรับร่องความกดอากาศต่ำจะเลื่อนลงไปพาดผ่านภาคใต้ตอนล่าง ส่วนปริมาณฝนที่ตกใน 7 วันจะมีปริมาณมากกว่าการระเหยของน้ำในช่วง 7 วัน อนึ่ง ในช่วงที่มรสุมตะวันออกเฉียงเหนือมีกำลังแรง คลื่นลมบริเวณอ่าวไทยจะมีกำลังแรงขึ้น สำหรับเดือนนี้อาจมีหย่อมความกดอากาศต่ำ

บริเวณอ่าวไทยและเคลื่อนผ่านภาคใต้หรืออาจเคลื่อนเลียบชายฝั่งด้านตะวันออก ทำให้บริเวณดังกล่าวมีฝนตกหนักถึงหนักมาก

ในช่วงที่มีฝนตกหนักมากหรือฝนตกหนักติดต่อกัน อาจทำให้เกิดสภาวะน้ำท่วมฉับพลัน น้ำป่าไหลหลาก และน้ำล้นตลิ่ง โดยเฉพาะทางฝั่งตะวันออก เกษตรกรควรระวังอันตรายและป้องกันความเสียหายจากสภาวะดังกล่าว โดยอพยพสัตว์เลี้ยงไปไว้ในที่สูงน้ำท่วมไม่ถึง และจัดเตรียมอาหารสัตว์และน้ำกินสำหรับสัตว์ ตลอดจนระบบส่องสว่างยามค่ำคืนเอาไว้ให้พร้อมใช้งาน หากเกษตรกรต้องอพยพไปด้วยควรจัดเตรียมอาหารและน้ำดื่มเอาไว้ให้พร้อม ส่วนผู้ที่เลี้ยงสัตว์น้ำในบ่อเลี้ยงควรยกขอบบ่อให้สูงขึ้นและจัดเตรียมอุปกรณ์สำหรับสูบน้ำเอาไว้ให้พร้อมใช้งาน สำหรับผู้ที่เลี้ยงสัตว์น้ำชายฝั่งควรระวังสภาพน้ำที่เปลี่ยนไปเนื่องจากน้ำจืดที่ไหลลงทะเลในปริมาณมาก

ในช่วงที่มีฝนตกติดต่อกัน ดินและอากาศมีความชื้นสูง เกษตรกรควรระวังและป้องกันโรคพืชที่เกิดจากเชื้อรา เช่น รากเน่าโคนเน่าในไม้ผล โรคแอนแทรกคโนสในพืชไร่และพืชผัก โรคใบยางร่วงในยางพารา โรคใบติดในทุเรียน เป็นต้น โดยดูแลแปลงปลูกพืชให้โปร่ง อากาศถ่ายเทได้สะดวก แสงแดดส่องได้ทั่วถึง เพื่อลดความชื้นสะสมในพื้นที่การเกษตร ส่วนชาวสวนผลไม้ไม่ควรกองเปลือกผลไม้ และผลที่เน่าเสียและร่วงหล่นไว้ในบริเวณสวน เพราะจะเป็นแหล่งสะสมของโรคและศัตรูพืช แต่ควรนำไปกำจัดนอกแปลงปลูก เพื่อไม่ให้เชื้อโรคแพร่ไปสู่ต้นพืช ส่วนพื้นที่การเกษตรที่เป็นที่ลุ่ม เกษตรกรควรทำทางระบายน้ำออกจากแปลงปลูกและขุดลอกคูคลองและทางระบายน้ำอย่าให้ตื้นเขิน เพื่อให้น้ำระบายได้สะดวก ส่วนผู้ที่เลี้ยงสัตว์ไม่ควรปล่อยให้สัตว์เลี้ยงอยู่ในที่ชื้นแฉะเป็นเวลานาน เพราะจะทำให้สัตว์เลี้ยงอ่อนแอและเป็นโรคได้ง่าย

เดือนนี้อาจมีหย่อมความกดอากาศต่ำบริเวณอ่าวไทยและเคลื่อนผ่านภาคใต้หรืออาจเคลื่อนเลียบชายฝั่งด้านตะวันออกทำให้บริเวณดังกล่าวมีฝนตกหนักถึงหนักมากกับมีลมแรง เกษตรกรควรระวังอันตรายและป้องกันความเสียหายจากสภาวะดังกล่าว ส่วนทะเลจะมีคลื่นจัด เกษตรกรที่อาศัยอยู่บริเวณชายฝั่งภาคใต้ฝั่งตะวันออกควรระวังและป้องกันคลื่นลมแรงพัดเข้าหาฝั่ง ส่วนชาวเรือและชาวประมงควรเพิ่มความระมัดระวังในการเดินเรือ และเรือเล็กควรหลีกเลี่ยงการออกจากฝั่ง

สำหรับบางช่วงอาจมีฝนตกหนักถึงหนักมากทำให้เกิดสภาวะน้ำท่วมฉับพลันและน้ำป่าไหลหลากอาจทำให้เส้นทางคมนาคมและไฟฟ้าถูกตัดขาด เกษตรกรควรจัดเตรียมข้าวสารอาหารแห้งและเชื้อเพลิงหุงต้มอาหารตลอดจนอุปกรณ์ยังชีพต่างๆสำหรับ 2-3 วัน รวมทั้งอุปกรณ์สำหรับส่องสว่างยามค่ำคืนเอาไว้ให้พร้อมใช้งาน

อนึ่ง ในช่วงที่มรสุมตะวันออกเฉียงเหนือมีกำลังแรง คลื่นลมบริเวณอ่าวไทยจะมีกำลังแรงขึ้น เกษตรกรที่อาศัยอยู่บริเวณชายฝั่งควรระวังและป้องกันความเสียหายจากคลื่นลมแรงพัดเข้าหาฝั่ง ส่วนผู้ที่เลี้ยงสัตว์น้ำชายฝั่งควรระวังและป้องกันความเสียหายที่อาจเกิดขึ้น หากสัตว์น้ำเจริญเติบโตได้ขนาดควรจับขายไปก่อนบางส่วน เพื่อลดความเสี่ยง ส่วนชาวเรือและชาวประมงควรเพิ่มความระมัดระวังในการเดินเรือ และในช่วงที่ทะเลมีคลื่นลมแรงเรือเล็กควรงดออกจากฝั่ง โดยติดตามข่าวพยากรณ์อากาศ พยากรณ์อากาศเพื่อการเกษตร และประกาศกรมอุตุนิยมวิทยา จากกรมอุตุนิยมวิทยาอย่างใกล้ชิด

เดือนมกราคม ระยะเวลานี้เป็นช่วงปลายฤดูมรสุมตะวันออกเฉียงเหนือ ซึ่งมรสุมดังกล่าวจะมีกำลังแรงเป็นช่วงๆ ทำให้ภาคใต้มีฝนตกชุก โดยทางภาคใต้ฝั่งตะวันออกตอนล่างจะมีปริมาณและการกระจายมากกว่าทางตอนบนของภาค โดยเฉพาะในช่วงที่มรสุมตะวันออกเฉียงเหนือมีกำลังแรง บริเวณดังกล่าวจะมีฝนตกหนักถึงหนักมากบางพื้นที่ สำหรับร่องความกดอากาศต่ำจะเลื่อนลงไปพาดผ่านภาคใต้ตอนล่าง ส่วนปริมาณฝนที่ตกใน 7 วันจะมีปริมาณมากกว่าการระเหยของน้ำในช่วง 7 วัน ในช่วงที่มรสุมตะวันออกเฉียงเหนือมีกำลังแรง คลื่นลมบริเวณอ่าวไทยจะมีกำลังแรงขึ้น อนึ่ง เดือนนี้อาจมีหย่อมความกดอากาศต่ำบริเวณอ่าวไทยและเคลื่อนผ่านภาคใต้หรืออาจเคลื่อนเลียบชายฝั่งด้านตะวันออกทำให้บริเวณดังกล่าวมีฝนตกหนักถึงหนักมาก

สำหรับในช่วงที่มีฝนตกหนักมากหรือฝนตกหนักติดต่อกัน โดยเฉพาะทางตอนล่างของภาคใต้ฝั่งตะวันออก ซึ่งอาจทำให้เกิดสภาวะน้ำท่วมฉับพลัน น้ำป่าไหลหลาก และน้ำล้นตลิ่ง เกษตรกรควรระวังอันตรายและป้องกันความเสียหายจากสภาวะดังกล่าว โดยอพยพสัตว์เลี้ยงไปไว้ในที่สูงน้ำท่วมไม่ถึง และจัดเตรียมอาหารสัตว์และน้ำกินสำหรับสัตว์ตลอดจนระบบส่องสว่างยามค่ำคืนเอาไว้ให้พร้อมใช้งาน หากเกษตรกรต้องอพยพไปด้วยควรจัดเตรียมอาหารและน้ำดื่มเอาไว้ให้พร้อม ส่วนผู้ที่เลี้ยงสัตว์น้ำในบ่อเลี้ยงควรยกขอบบ่อให้สูงขึ้นและจัดเตรียมอุปกรณ์สำหรับสูบน้ำเอาไว้ให้พร้อมใช้งาน สำหรับในช่วงที่มีฝนตกหนักถึงหนักมาก ผู้ที่เลี้ยงสัตว์น้ำชายฝั่งควรระวังสภาพน้ำที่เปลี่ยนไปเนื่องจากน้ำจืดที่ไหลลงทะเลในปริมาณมาก

ส่วนในช่วงที่มีฝนตกติดต่อกันทำให้ดินและอากาศมีความชื้นสูง เกษตรกรควรระวังและป้องกันโรคพืชที่เกิดจากเชื้อรา เช่น รากเน่าโคนเน่าในไม้ผล โรคแอนแทรคโนสในพืชไร่และพืชผัก โรคใบยาวร่วงในยางพารา โรคใบติดในทุเรียน เป็นต้น โดยดูแลสวนให้โปร่ง อากาศถ่ายเทได้สะดวก แสงแดดส่องได้ทั่วถึง เพื่อลดความชื้นสะสมในพื้นที่การเกษตร ส่วนชาวสวนผลไม้ไม่ควรกองเปลือกไม้ผล ผลที่เน่าเสีย และร่วงหล่นไว้ในบริเวณสวน เพราะจะเป็นแหล่งสะสมของโรคและศัตรูพืช แต่ควรนำไปกำจัดนอกแปลงปลูก เพื่อไม่ให้เชื้อโรคแพร่ไปสู่ต้นพืช สำหรับพื้นที่การเกษตรที่เป็นที่ลุ่ม เกษตรกรควรทำทางระบายน้ำออกจากแปลงปลูกและขุดลอกคูคลองและทางระบายน้ำอย่าให้ตันขึ้น เพื่อให้ น้ำระบายได้สะดวก ส่วนผู้ที่เลี้ยงสัตว์ไม่ควรปล่อยให้สัตว์เลี้ยงอยู่ในที่ชื้นแฉะนาน เพราะจะทำให้สัตว์เลี้ยงอ่อนแอและเป็นโรคได้ง่าย

เดือนนี้อาจมีหย่อมความกดอากาศต่ำบริเวณอ่าวไทยและเคลื่อนผ่านภาคใต้ตอนล่างหรืออาจเคลื่อนเลียบชายฝั่งด้านตะวันออกทำให้บริเวณดังกล่าวมีฝนตกหนักถึงหนักมากกับมีลมแรง เกษตรกรควรระวังอันตรายและป้องกันความเสียหายจากสภาวะดังกล่าว ส่วนทะเลจะมีคลื่นจัด เกษตรกรที่อาศัยอยู่บริเวณชายฝั่งภาคใต้ฝั่งตะวันออกควรระวังและป้องกันคลื่นลมแรงพัดเข้าหาฝั่ง สำหรับชาวเรือและชาวประมงควรเพิ่มความระมัดระวังในการเดินเรือ และเรือเล็กควรงดออกจากฝั่ง

สำหรับบางช่วงอาจมีฝนตกหนักถึงหนักมากโดยเฉพาะทางตอนล่างของภาคทำให้เกิดสภาวะน้ำท่วมฉับพลันและน้ำป่าไหลหลาก ซึ่งอาจทำให้เส้นทางคมนาคมและไฟฟ้าถูกตัดขาด เกษตรกรควรจัดเตรียมข้าวสารอาหารแห้งและเชื้อเพลิงหุงต้มอาหารตลอดจนอุปกรณ์ยังชีพต่างๆ และยารักษาโรคสำหรับ 2-3 วัน รวมทั้งอุปกรณ์สำหรับส่องสว่างยามค่ำคืนเอาไว้ให้พร้อมใช้งาน

อนึ่ง ในช่วงที่มรสุมตะวันออกเฉียงเหนือมีกำลังแรง คลื่นลมบริเวณอ่าวไทยจะมีกำลังแรงขึ้น เกษตรกรที่อาศัยอยู่บริเวณชายฝั่งควรระวังและป้องกันความเสียหายจากคลื่นลมแรงซัดเข้าหาฝั่ง ส่วนผู้ที่เลี้ยงสัตว์น้ำชายฝั่งควรระวังและป้องกันความเสียหายที่อาจเกิดขึ้น หากสัตว์น้ำเจริญเติบโตได้ ขนาดควรจับขายไปก่อนบางส่วน เพื่อลดความเสี่ยง ส่วนชาวเรือและชาวประมงควรเพิ่มความระมัดระวังในการเดินเรือ และในช่วงที่ทะเลมีคลื่นลมแรงเรือเล็กควรงดออกจากฝั่ง โดยติดตามข่าวพยากรณ์อากาศ พยากรณ์อากาศเพื่อการเกษตร และประกาศกรมอุตุนิยมวิทยา จากกรมอุตุนิยมวิทยาอย่างใกล้ชิด

เดือนกุมภาพันธ์ เป็นช่วงเปลี่ยนจากช่วงมรสุมตะวันออกเฉียงเหนือเป็นฤดูร้อน ร่องความกดอากาศต่ำจะเลื่อนลงไปผาดผ่านทางภาคใต้ตอนล่าง โดยเฉพาะทางตอนล่างของภาคใต้ฝั่งตะวันออก จะมีปริมาณและการกระจายของฝนมากกว่าบริเวณอื่น กับจะมีฝนตกหนักบางพื้นที่ ลมจะเริ่มเปลี่ยนเป็นลมใต้ อุณหภูมิจะสูงขึ้นในตอนกลางวัน สมดุลน้ำมีค่าลดลง โดยส่วนใหญ่

ระยะนี้สภาพอากาศเปลี่ยนแปลง โดยอุณหภูมิกลางวันและกลางคืนจะแตกต่างกันมาก เกษตรกรควรดูแลรักษาสุขภาพให้แข็งแรง เพื่อป้องกันการเจ็บป่วย ส่วนผู้ที่เลี้ยงสัตว์ควรควบคุมอุณหภูมิภายในโรงเรือนอย่าให้เปลี่ยนแปลงรวดเร็ว เพื่อป้องกันสัตว์เลี้ยงปรับตัวไม่ทัน อ่อนแอและเป็นโรคได้ง่าย

สำหรับฝนที่ตกไม่สม่ำเสมอ เกษตรกรควรระวังและป้องกันการระบาดของศัตรูพืชจำพวก หนอน ซึ่งศัตรูพืชดังกล่าวจะกัดกินส่วนที่อ่อนของพืช เช่น ใบอ่อนและยอดอ่อนทำให้พืชชะงักการเจริญเติบโต ผลผลิตลดลง และด้อยคุณภาพ

ในระยะครึ่งแรกของเดือนทางตอนบนของภาคจะยังคงมีอากาศเย็นในตอนเช้า เกษตรกรควรให้ความอบอุ่นแก่ตนเองอย่างเพียงพอ สำหรับในบางพื้นที่จะมีหมอกในตอนเช้า เกษตรกรควรใช้รถใช้ถนนด้วยความระมัดระวัง รวมทั้งระวังและป้องกันโรคพืชที่เกิดจากเชื้อรา เช่น โรคราน้ำค้างและโรคราดำในมะม่วง โดยฉีดพ่นด้วยน้ำบริเวณทรงพุ่มมะม่วงก็จะลดการระบาดของโรคได้ สำหรับปริมาณและการกระจายของฝนจะลดลง เกษตรกรควรวางแผนการใช้น้ำที่เก็บกักไว้ให้เหมาะสม เพื่อจะได้มีน้ำใช้ทางด้านการเกษตรในช่วงแล้ง

สำหรับทางตอนล่างของภาคในช่วงที่มีฝนตกหนักติดต่อกัน อาจทำให้เกิดสภาวะน้ำท่วมฉับพลัน น้ำป่าไหลหลาก และน้ำล้นตลิ่ง เกษตรกรควรระวังอันตรายและป้องกันความเสียหายจากสภาวะดังกล่าว โดยอพยพสัตว์เลี้ยงไปไว้ในที่สูงน้ำท่วมไม่ถึง และไม่ควรปล่อยให้สัตว์เลี้ยงอยู่ในที่ชื้นแฉะเป็นเวลานาน เพราะจะทำให้สัตว์เลี้ยงอ่อนแอและเป็นโรคได้ง่าย ส่วนพื้นที่การเกษตรที่อยู่ในที่ลุ่ม เกษตรกรควรทำทางระบายน้ำออกจากพื้นที่การเกษตร อย่าให้น้ำขังในแปลงปลูกพืชและโคนต้นพืชนาน เพราะจะทำให้รากพืชเน่า ต้นพืชตายได้ สำหรับสภาพดินและอากาศที่มีความชื้นสูง โดยเฉพาะทางตอนล่างของภาค เกษตรกรควรระวังและป้องกันโรคพืชที่เกิดจาก เชื้อรา เช่น โรครากเน่าโคนเน่าในไม้ผล โรคใบติดในทุเรียน โรคหน้ากรีดยาง และโรคใบยางร่วงในยางพารา เป็นต้น ส่วนในระยะครึ่งหลังของเดือนปริมาณและการกระจายของฝนจะลดลง เกษตรกรควรระวังและป้องกันการระบาดของศัตรูพืชจำพวกหนอน ซึ่งจะกัดกินส่วนที่อ่อนของพืชทำให้ต้นพืชชะงักการเจริญเติบโต ผลผลิตลดลง และด้อยคุณภาพ

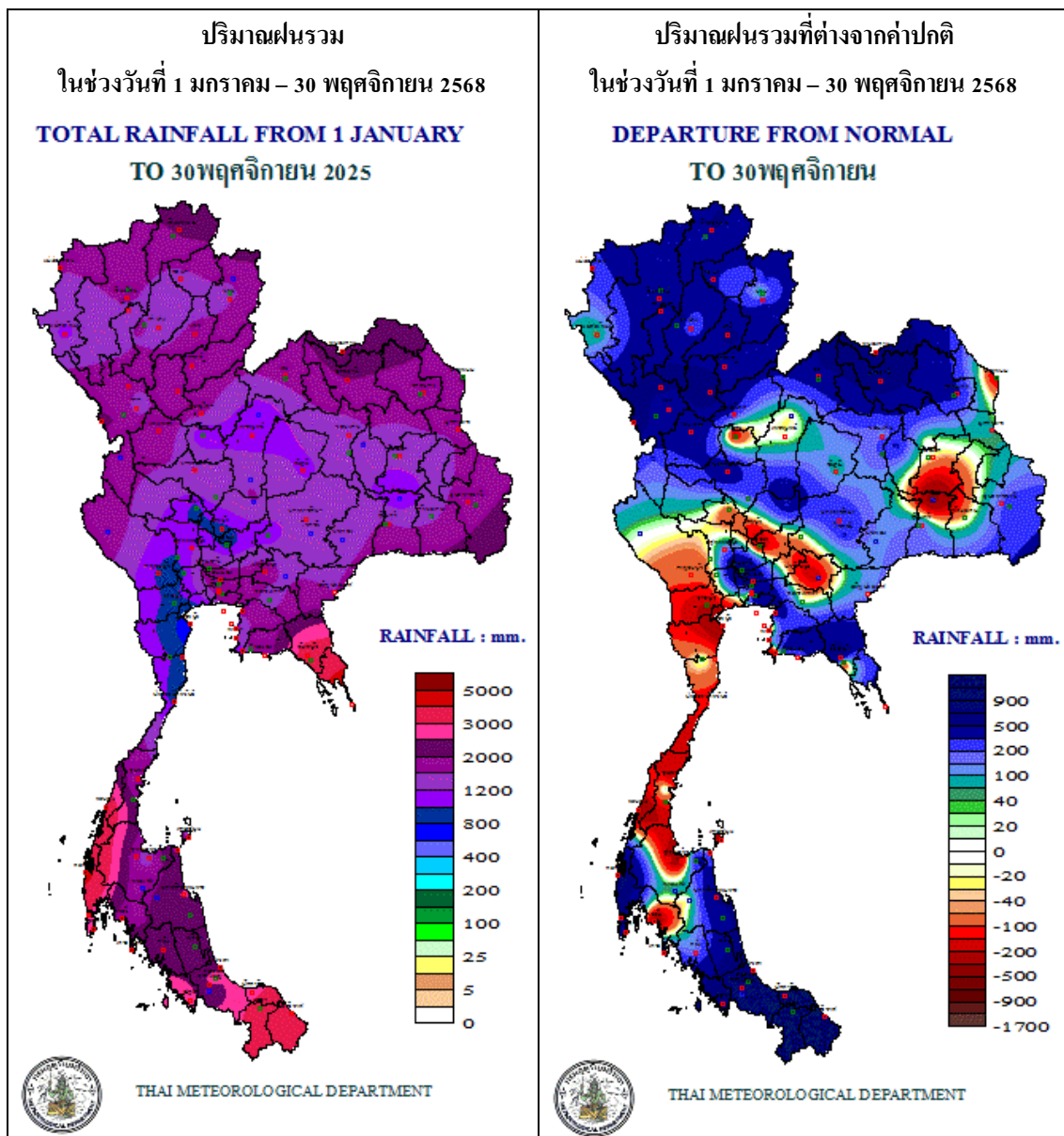
อนึ่ง ในช่วงที่มีมรสุมตะวันออกเฉียงเหนือมีกำลังแรง โดยเฉพาะในระยะครึ่งแรกของเดือน คลื่นลมบริเวณทะเลอ่าวไทยจะมีกำลังแรงขึ้น เกษตรกรที่อาศัยอยู่บริเวณชายฝั่งควรระวังและป้องกัน ความเสียหายจากคลื่นลมแรงพัดเข้าหาฝั่ง ส่วนผู้ที่เลี้ยงสัตว์น้ำชายฝั่งควรระวังและป้องกันความเสียหายที่อาจเกิดขึ้น หากสัตว์น้ำเจริญเติบโตได้ขนาดควรจับขายไปก่อนบางส่วน เพื่อลดความเสี่ยง ส่วนชาวเรือและชาวประมงควรเพิ่มความระมัดระวังในการเดินเรือ และในช่วงที่ทะเลมีคลื่นลมแรง เรือเล็กควรงดออกจากฝั่ง โดยติดตามข่าวพยากรณ์อากาศ พยากรณ์อากาศเพื่อการเกษตร และ ประกาศกรมอุตุนิยมวิทยา จากกรมอุตุนิยมวิทยาอย่างใกล้ชิด ส่วนในระยะครึ่งหลัง ปริมาณและการ กระจายของฝนจะลดลง เกษตรกรควรกักเก็บน้ำเอาไว้และวางแผนการใช้น้ำให้เกิดประโยชน์สูงสุด เพื่อจะได้มีน้ำใช้ทางด้านการเกษตรในช่วงฤดูร้อน สำหรับอุณหภูมิที่สูงขึ้นในตอนกลางวันกับจะมีฝน พายุคะนองเกิดขึ้นในบางพื้นที่ เกษตรกรควรระวังอันตรายและป้องกันความเสียหายจากสภาวะ ดังกล่าว โดยหลีกเลี่ยงการอยู่กลางแจ้งและปล่อยให้สัตว์เลี้ยงอยู่ในที่โล่งขณะฝนพายุคะนอง รวมทั้ง หลีกเลี่ยงการเข้าใกล้สิ่งปลูกสร้างที่ไม่แข็งแรง ต้นไม้ใหญ่ และป้ายโฆษณาต่างๆขณะลมแรง ส่วน ชาวสวนผลไม้ควรผูกยึดและค้ำยันกิ่งและลำต้นไม้ผลให้มั่นคงแข็งแรง เพื่อป้องกันกิ่งฉีกหักและต้น โค่นล้มเมื่อมีลมแรง

เผยแพร่โดย ส่วนอุตุนิยมวิทยาเกษตร กองพัฒนาอุตุนิยมวิทยา
กรมอุตุนิยมวิทยา กระทรวงดิจิทัลเพื่อเศรษฐกิจและสังคม
<http://www.tmd.go.th/agromet.php>

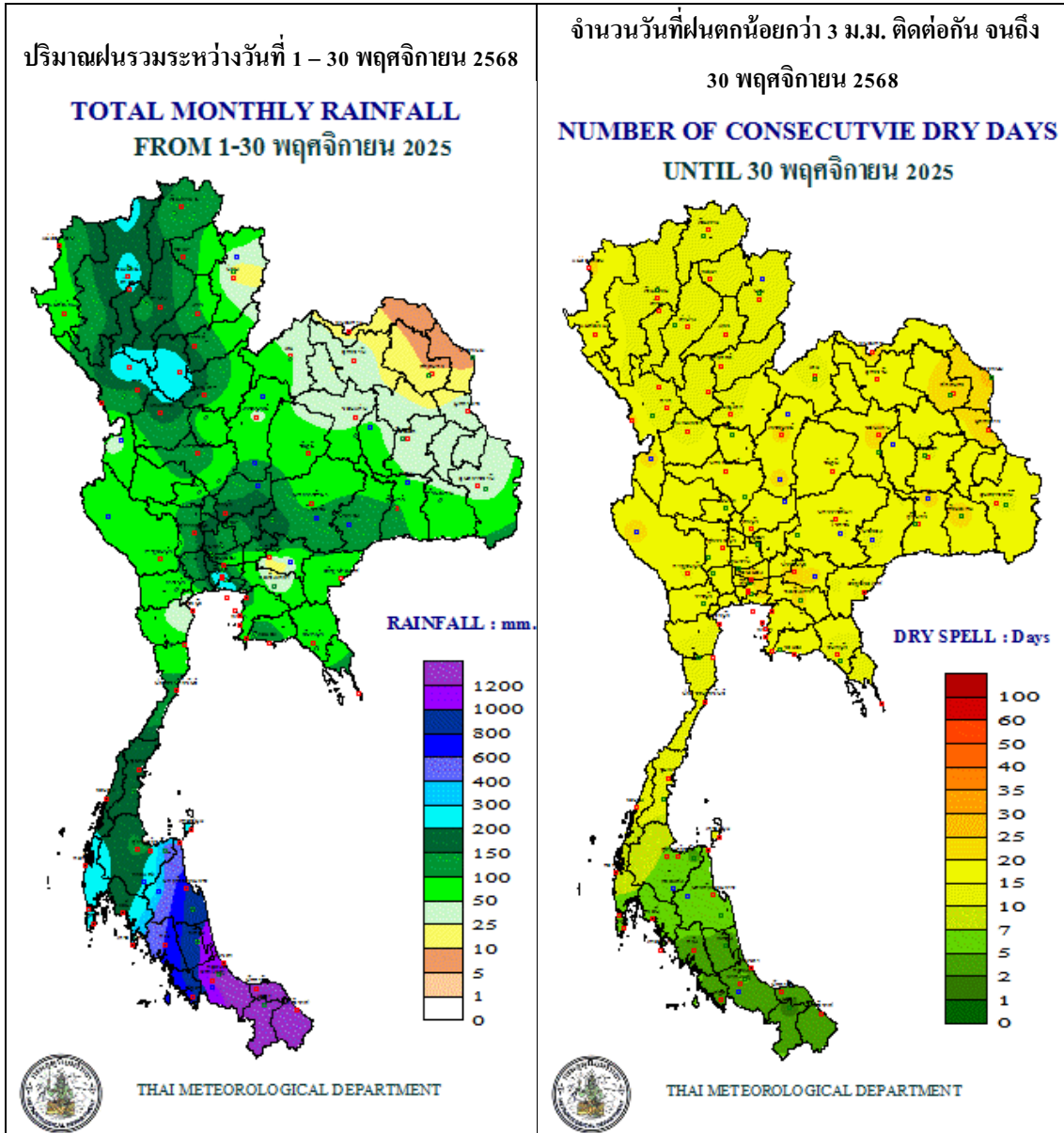
ออกประกาศ ธันวาคม 2568

Adisorn Somwang

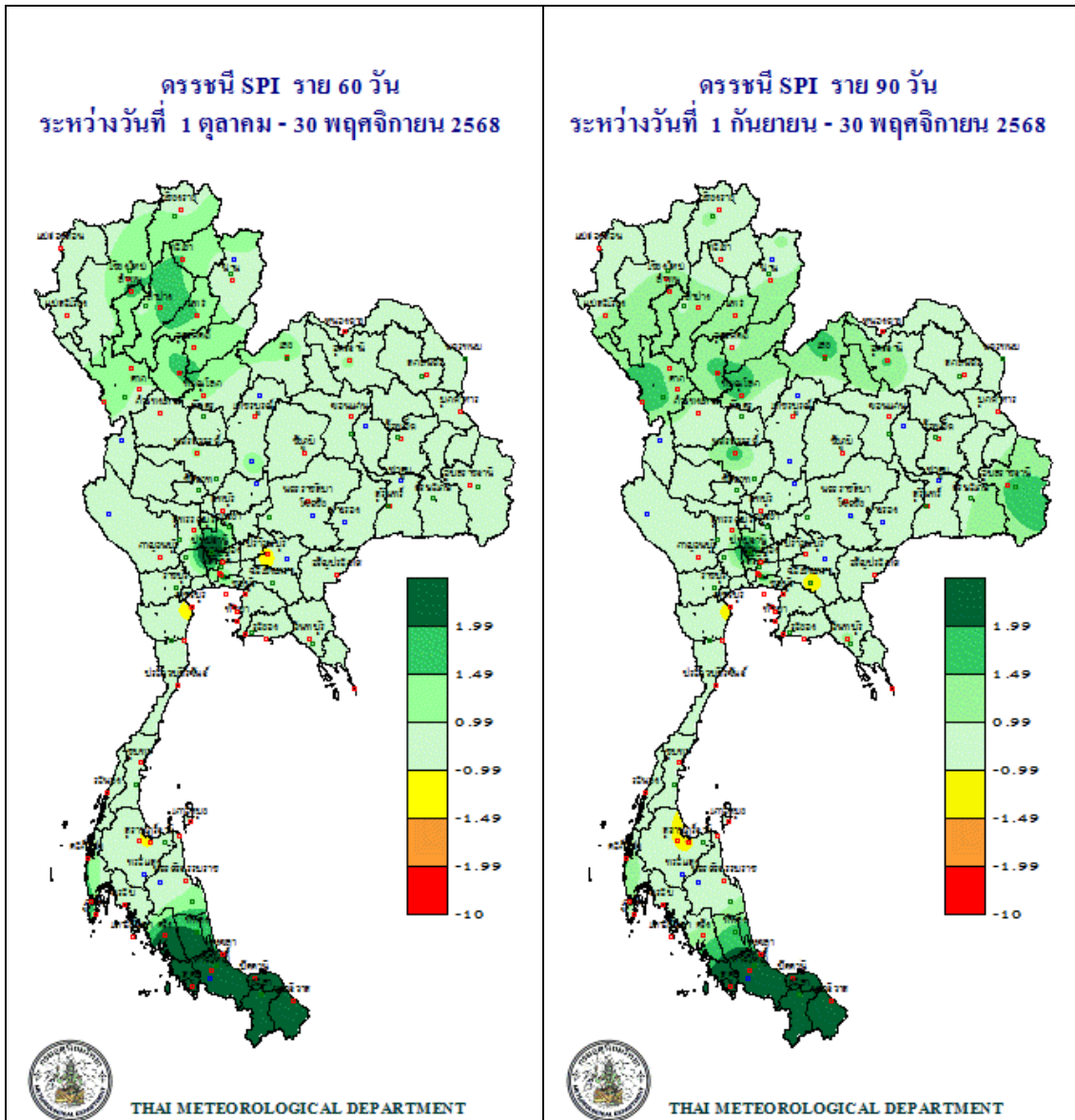
แผนที่แสดงปริมาณฝนรวม และปริมาณฝนรวมที่ต่างจากค่าปกติ ตั้งแต่วันที่ 1 มกราคม 2568



แผนที่แสดงปริมาณฝนรวมในเดือนที่ผ่านมาและจำนวนวันที่ฝนตกน้อยกว่า
3 ม.ม. ติดต่อกัน



ดรชนีความแห้งแล้งของฝนที่ต่างจากค่าปกติ (SPI)

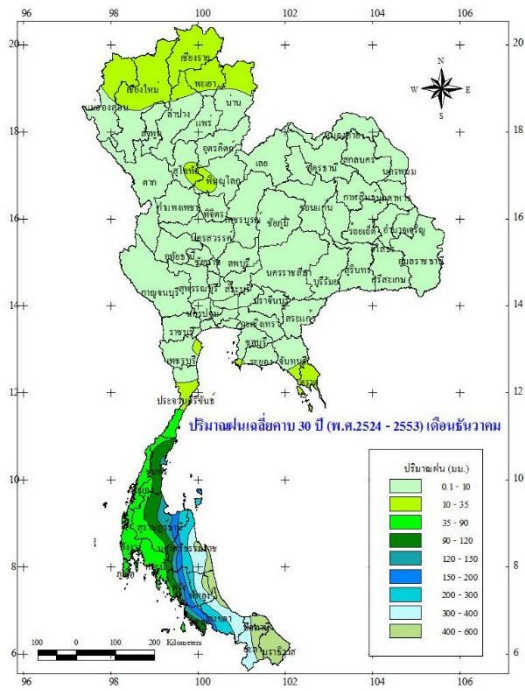


ดรชนีความแห้งแล้งของฝนที่ต่างจากค่าปกติ (SPI) เป็นดรชนีที่พัฒนาขึ้น เพื่อแสดงถึงการขาดแคลนฝนในช่วงเวลา (timescale) 2 และ 3 เดือน โดยใช้ข้อมูลปริมาณฝนเพียงอย่างเดียว และจำแนกเป็นระดับความรุนแรง ดังนี้

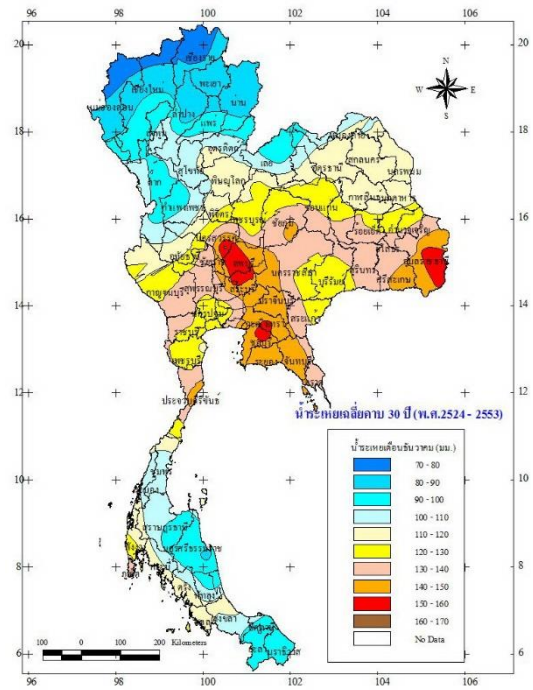
SPI มากกว่าหรือเท่ากับ 2	หมายถึง	ฝนชุกมากที่สุด
SPI = 1.50 ถึง 1.99	หมายถึง	ฝนชุกมาก
SPI = 1.00 ถึง 1.49	หมายถึง	ฝนชุกปานกลาง
SPI = -0.99 ถึง 0.99	หมายถึง	ฝนใกล้เคียงปกติ
SPI = -1.00 ถึง -1.49	หมายถึง	ฝนแล้งปานกลาง
SPI = -1.50 ถึง -1.99	หมายถึง	ฝนแล้งรุนแรง
SPI น้อยกว่าหรือเท่ากับ -2	หมายถึง	ฝนแล้งรุนแรงที่สุด

เดือนธันวาคม

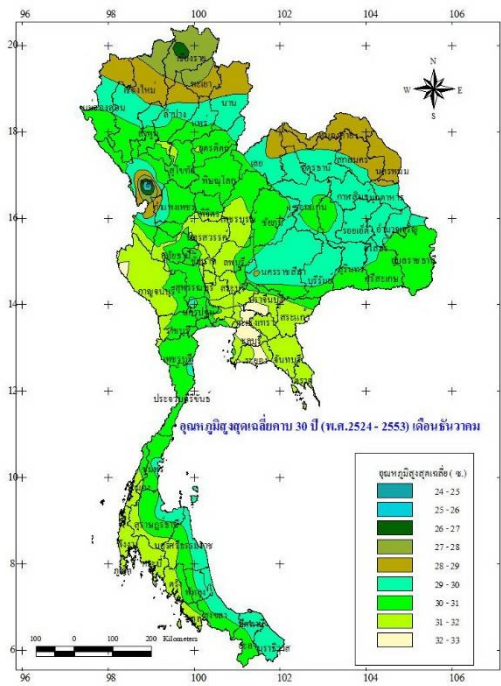
ปริมาณฝนเฉลี่ย เดือนธันวาคม



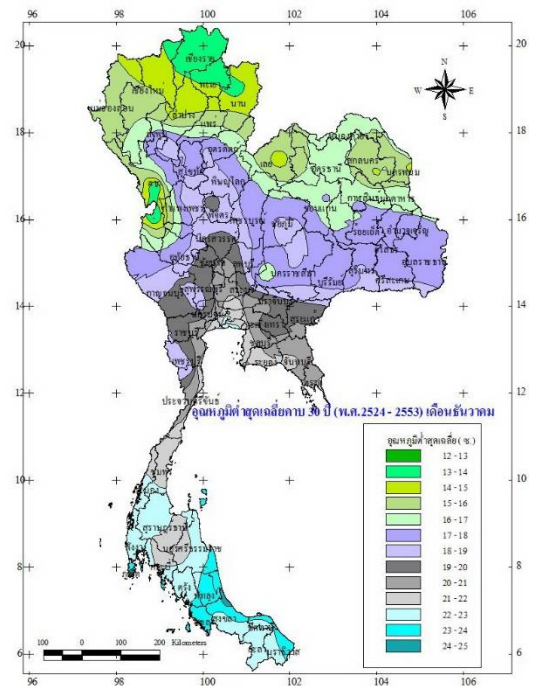
น้ำระเหยเฉลี่ย เดือนธันวาคม



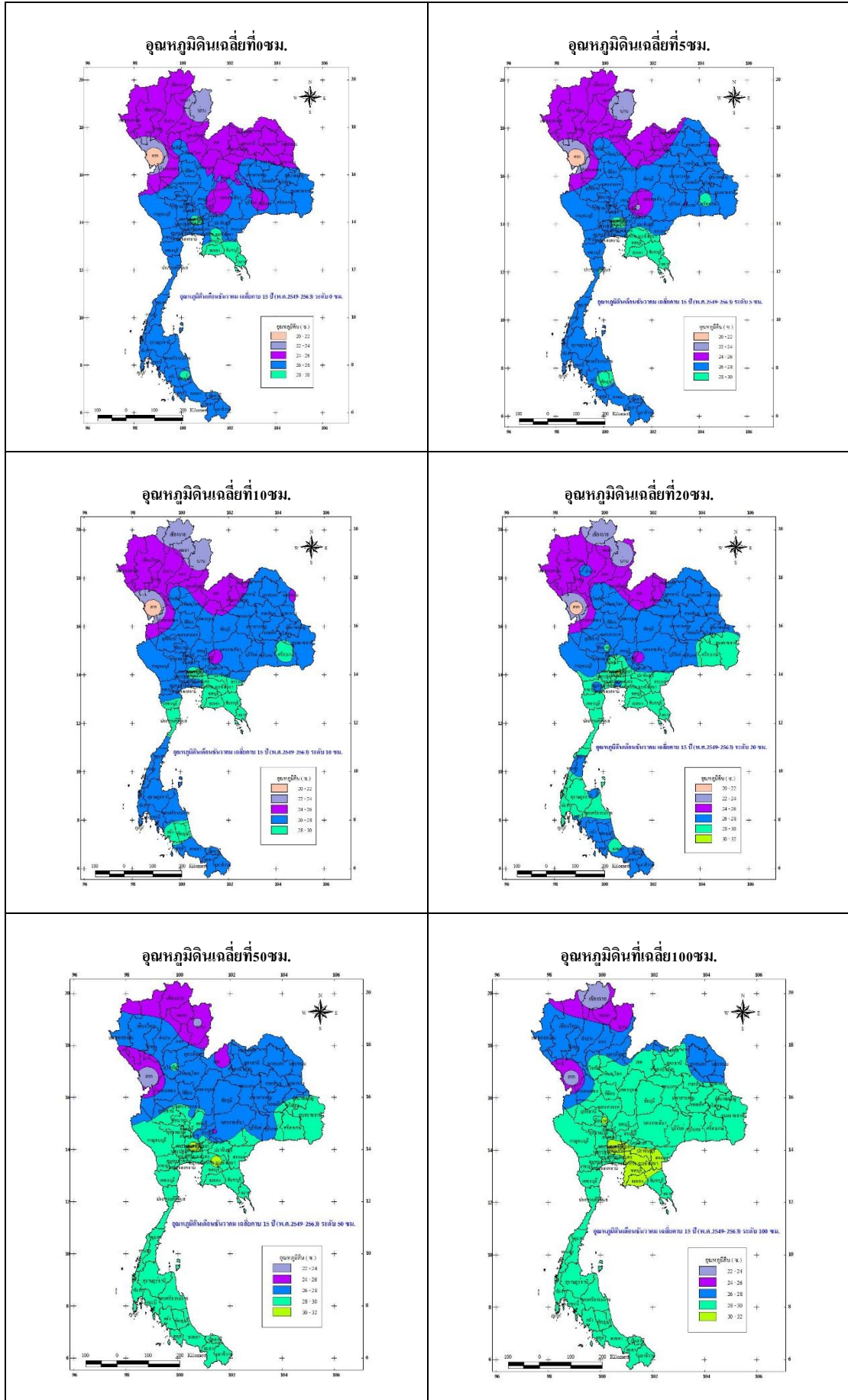
อุณหภูมิสูงสุดเฉลี่ย เดือนธันวาคม



อุณหภูมิต่ำสุดเฉลี่ย เดือนธันวาคม

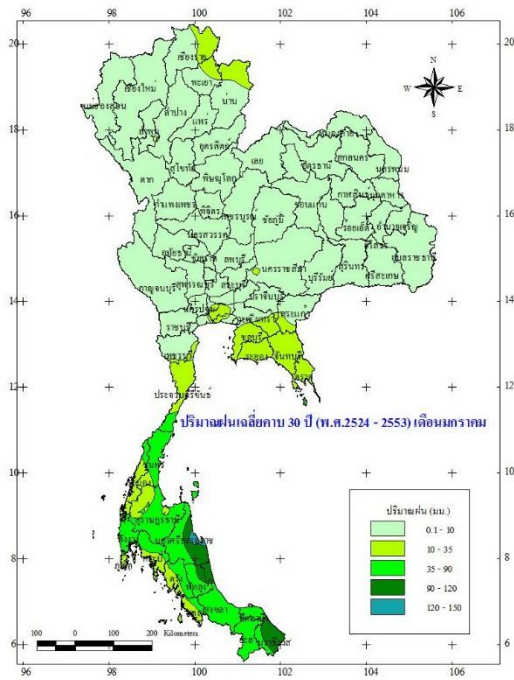


อุณหภูมิเดือนธันวาคม

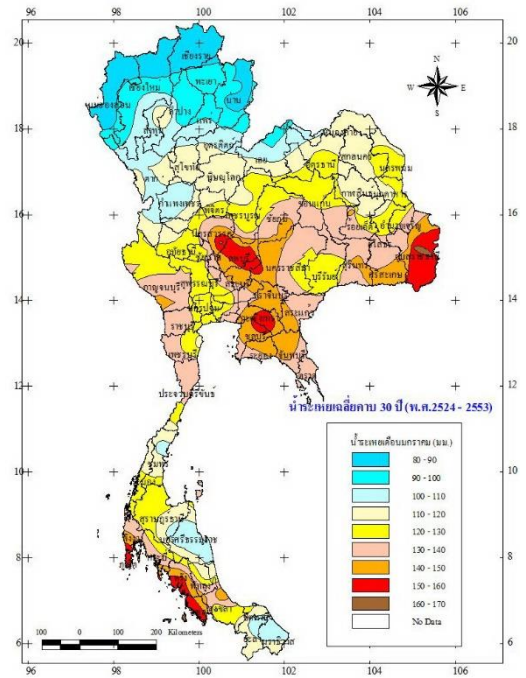


เดือนมกราคม

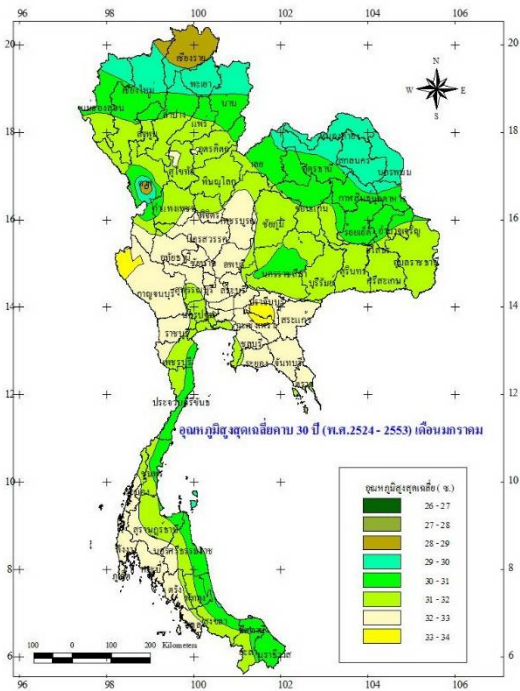
ปริมาณฝนเฉลี่ย เดือนมกราคม



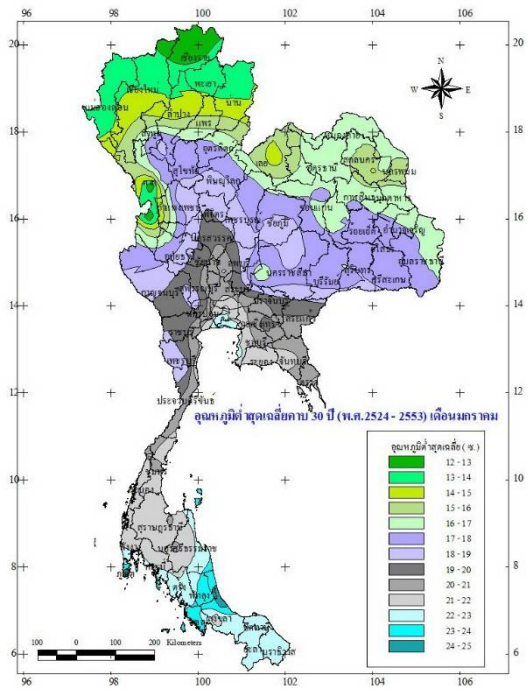
น้ำระเหยเฉลี่ย เดือนมกราคม



อุณหภูมิสูงสุดเฉลี่ย เดือนมกราคม

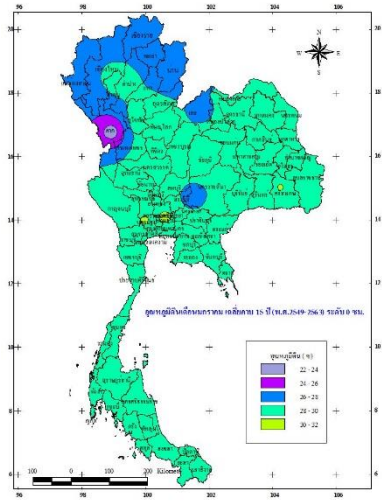


อุณหภูมิต่ำสุดเฉลี่ย เดือนมกราคม

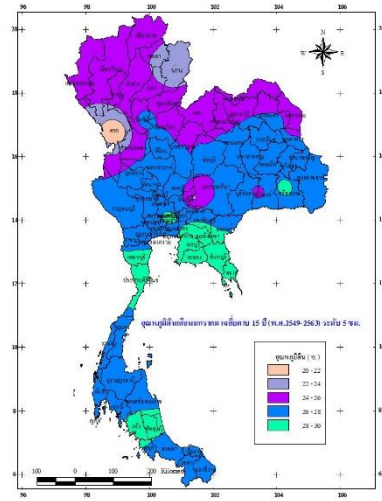


อุณหภูมิดินเดือนมกราคม

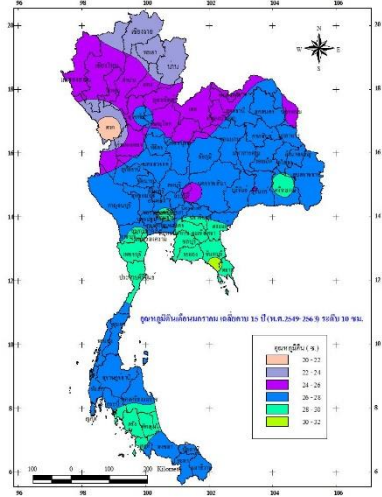
อุณหภูมิดินเฉลี่ยที่ 0 ซม.



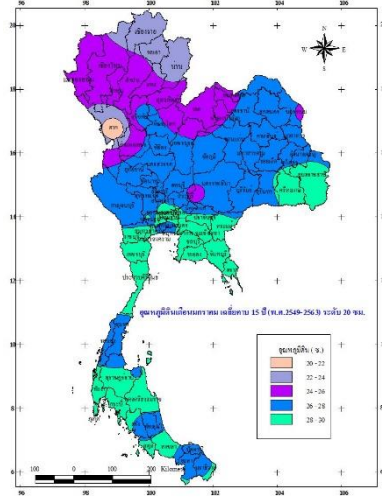
อุณหภูมิดินเฉลี่ยที่ 5 ซม.



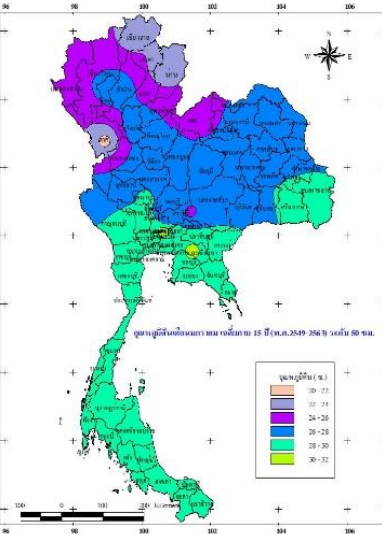
อุณหภูมิดินเฉลี่ยที่ 10 ซม.



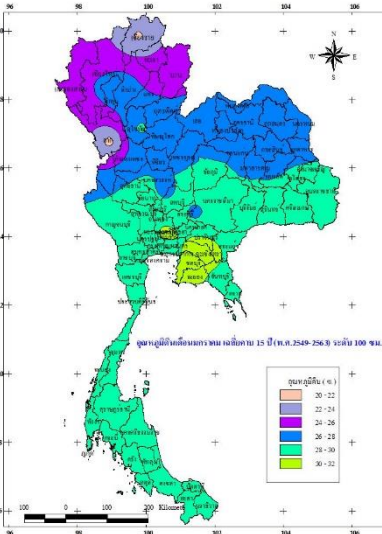
อุณหภูมิดินเฉลี่ยที่ 20 ซม.



อุณหภูมิดินเฉลี่ยที่ 50 ซม.

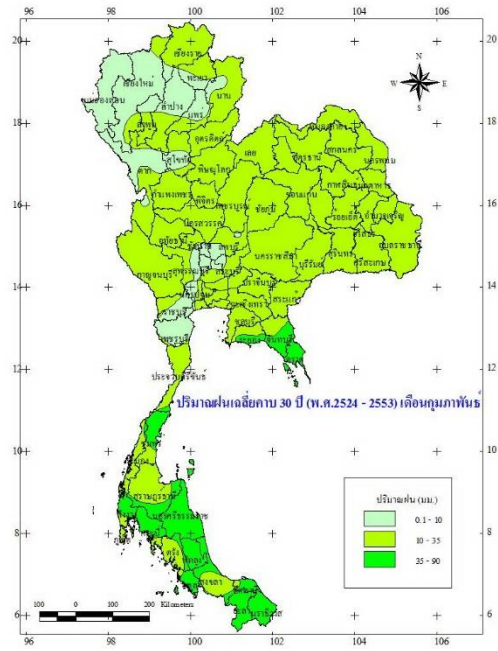


อุณหภูมิดินที่เฉลี่ย 100 ซม.

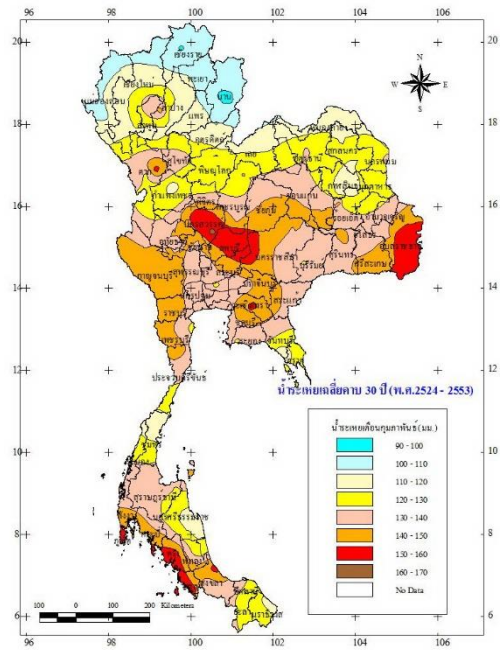


กุมภาพันธ์

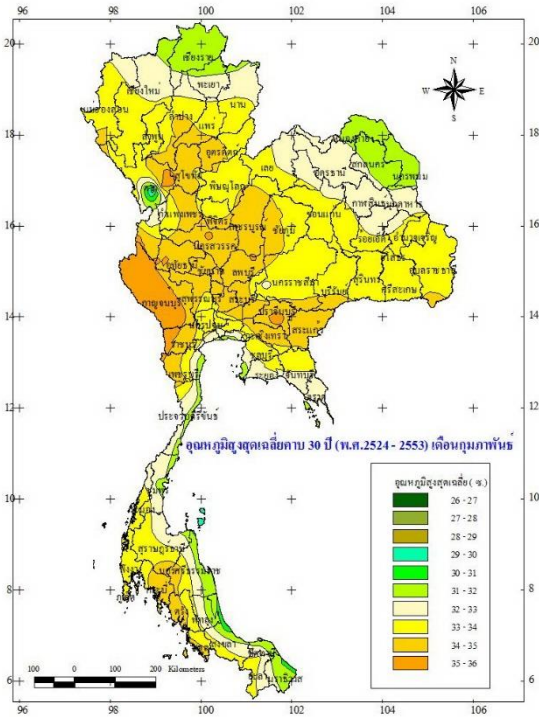
ปริมาณฝนเฉลี่ย เดือนกุมภาพันธ์



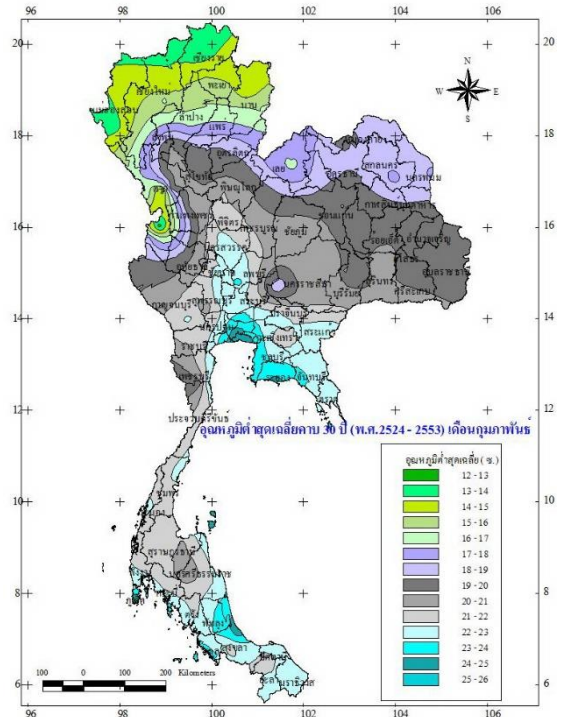
น้ำระเหยเฉลี่ย เดือนกุมภาพันธ์



อุณหภูมิสูงสุดเฉลี่ย เดือนกุมภาพันธ์



อุณหภูมิต่ำสุดเฉลี่ย เดือนกุมภาพันธ์



อุณหภูมิดินเดือนกุมภาพันธ์

