



# คำทำนายอากาศเพื่อการเกษตรราย 3 เดือน ระหว่างเดือน มกราคม - มีนาคม พ.ศ. 2569

กระทรวงดิจิทัลเพื่อเศรษฐกิจและสังคม

ฉบับที่ 1/2569

## คำทำนายลักษณะอากาศ

**1. ในระยะ 3 เดือนนี้** คาดว่าปริมาณฝนรวมบริเวณประเทศไทยส่วนใหญ่จะต่ำกว่าค่าปกติ ยกเว้น ภาคใต้ฝั่งตะวันออกจะมีปริมาณฝนรวมใกล้เคียงค่าปกติ ในขณะที่ภาคเหนือจะมีปริมาณฝนรวมต่ำกว่าค่าปกติประมาณร้อยละ 40 ภาคตะวันออกเฉียงเหนือและภาคกลางจะมีปริมาณฝนรวมต่ำกว่าค่าปกติประมาณร้อยละ 30 ภาคใต้ฝั่งตะวันตกจะมีปริมาณฝนรวมต่ำกว่าค่าปกติประมาณร้อยละ 20 ภาคตะวันออกรวมทั้งกรุงเทพมหานครและปริมณฑลจะมีปริมาณฝนรวมต่ำกว่าค่าปกติประมาณร้อยละ 10 โดยภาคเหนือจะมีปริมาณฝนรวมประมาณ 20 - 50 มิลลิเมตร (ค่าปกติ 52 มม.) ภาคตะวันออกเฉียงเหนือ ประมาณ 40 - 70 มิลลิเมตร (ค่าปกติ 67 มม.) ภาคกลาง ประมาณ 30 - 60 มิลลิเมตร (ค่าปกติ 55 มม.) กรุงเทพมหานครและปริมณฑล ประมาณ 60 - 100 มิลลิเมตร (ค่าปกติ 88 มม.) ภาคตะวันออก ประมาณ 90 - 130 มิลลิเมตร (ค่าปกติ 123 มม.) ภาคใต้ฝั่งตะวันออก ประมาณ 220 - 260 มิลลิเมตร (ค่าปกติ 242 มม.) และภาคใต้ฝั่งตะวันตก ประมาณ 150 - 190 มิลลิเมตร (ค่าปกติ 212 มม.)

สำหรับอุณหภูมิเฉลี่ยของประเทศไทย ส่วนใหญ่จะมีค่าใกล้เคียงค่าปกติ ยกเว้นบริเวณภาคเหนือจะสูงกว่าค่าปกติประมาณ 0.5 - 1.0 องศาเซลเซียส โดยจะมีอุณหภูมิสูงสุดเฉลี่ยทั่วประเทศประมาณ 32 - 34 องศาเซลเซียส (ค่าปกติ 33.3 °ซ.) ส่วนอุณหภูมิต่ำสุดเฉลี่ยบริเวณประเทศไทยตอนบน 21 - 23 องศาเซลเซียส (ค่าปกติ 21.5 °ซ.) และอุณหภูมิต่ำสุดเฉลี่ยบริเวณภาคใต้ 22 - 24 องศาเซลเซียส (ค่าปกติ 23.3 °ซ.)

**2. เดือนมกราคม** ปริมาณฝนรวมบริเวณประเทศไทยส่วนใหญ่จะต่ำกว่าค่าปกติ โดยภาคตะวันออกเฉียงเหนือจะต่ำกว่าค่าปกติประมาณร้อยละ 90 ภาคกลาง ภาคตะวันออก รวมทั้งกรุงเทพมหานครและปริมณฑลจะมีปริมาณฝนรวมต่ำกว่าค่าปกติประมาณร้อยละ 70 ภาคเหนือจะมีปริมาณฝนรวมต่ำกว่าค่าปกติประมาณร้อยละ 40 ในขณะที่ภาคใต้ฝั่งตะวันออกจะมีปริมาณฝนรวมสูงกว่าค่าปกติประมาณร้อยละ 20 และภาคใต้ฝั่งตะวันตกจะมีปริมาณฝนรวมสูงกว่าค่าปกติประมาณร้อยละ 10 โดยมีปริมาณฝนรวมตามภาคต่างๆ ดังนี้ ภาคเหนือ ภาคตะวันออกเฉียงเหนือ ภาคกลาง ภาคตะวันออกรวมทั้งกรุงเทพมหานครและปริมณฑลจะมีปริมาณฝนร่นน้อยกว่า 10 มม. ภาคใต้ฝั่งตะวันออกประมาณ 110 - 150 มม. ภาคใต้ฝั่งตะวันตกประมาณ 40 - 70 มม.

สำหรับอุณหภูมิเฉลี่ยของประเทศไทยส่วนใหญ่จะมีค่าใกล้เคียงค่าปกติ โดยจะมีอุณหภูมิสูงสุดเฉลี่ยบริเวณประเทศไทยตอนบน 31 - 33 องศาเซลเซียส ในขณะที่ภาคใต้จะมีอุณหภูมิสูงสุดเฉลี่ย 30 - 32 องศาเซลเซียส ส่วนอุณหภูมิต่ำสุดเฉลี่ยบริเวณประเทศไทยตอนบน 19 - 21 องศาเซลเซียส ในขณะที่ภาคใต้จะมีอุณหภูมิต่ำสุดเฉลี่ย 22 - 24 องศาเซลเซียส

**3. เดือนกุมภาพันธ์** ปริมาณฝนรวมบริเวณประเทศไทยส่วนใหญ่จะต่ำกว่าค่าปกติ โดยภาคตะวันออกเฉียงเหนือจะต่ำกว่าค่าปกติร้อยละ 80 ภาคเหนือและภาคใต้ฝั่งตะวันตกจะต่ำกว่าค่าปกติร้อยละ 60 ภาคใต้ฝั่งตะวันออกจะต่ำกว่าค่าปกติร้อยละ 40 ภาคกลางจะต่ำกว่าค่าปกติร้อยละ 30 ภาคตะวันออกจะต่ำกว่าค่าปกติร้อยละ 20 ในขณะที่ กรุงเทพมหานครและปริมณฑลจะสูงกว่าค่าปกติประมาณร้อยละ 20 โดยมีปริมาณฝนรวมตามภาคต่างๆ ดังนี้ ภาคเหนือ ภาคตะวันออกเฉียงเหนือ และภาคกลางจะมีปริมาณฝนร่นน้อยกว่า 10 มม. ภาคตะวันออก ภาคใต้ฝั่งตะวันออก รวมทั้งกรุงเทพมหานครและปริมณฑลประมาณ 15 - 30 มม. ภาคใต้ฝั่งตะวันตกประมาณ 10 - 20 มม.

สำหรับอุณหภูมิเฉลี่ยของประเทศไทยทั้งประเทศจะมีค่าใกล้เคียงค่าปกติ ยกเว้นภาคเหนือจะมีอุณหภูมิเฉลี่ยสูงกว่าค่าปกติประมาณ 0.5 – 1.0 องศาเซลเซียส โดยจะมีอุณหภูมิสูงสุดเฉลี่ยบริเวณประเทศไทยตอนบน 33 - 35 องศาเซลเซียส ในขณะที่ภาคใต้จะมีอุณหภูมิสูงสุดเฉลี่ย 32 – 34 องศาเซลเซียส ส่วนอุณหภูมิต่ำสุดเฉลี่ยบริเวณประเทศไทยตอนบน 21 – 23 องศาเซลเซียส ในขณะที่ภาคใต้จะมีอุณหภูมิต่ำสุดเฉลี่ย 23 - 25 องศาเซลเซียส

**4. เดือนมีนาคม** ปริมาณฝนรวมบริเวณประเทศไทยส่วนใหญ่จะต่ำกว่าค่าปกติ โดยภาคใต้ฝั่งตะวันออกจะมีปริมาณฝนรวมต่ำกว่าค่าปกติประมาณร้อยละ 60 ภาคเหนือจะต่ำกว่าค่าปกติร้อยละ 50 ภาคกลางและภาคใต้ฝั่งตะวันตกจะต่ำกว่าค่าปกติร้อยละ 40 ภาคตะวันออกเฉียงเหนือรวมทั้งกรุงเทพมหานครและปริมณฑลจะต่ำกว่าค่าปกติประมาณร้อยละ 20 ในขณะที่ภาคตะวันออกจะมีปริมาณฝนรวมใกล้เคียงค่าปกติ โดยมีปริมาณฝนรวมตามภาคต่างๆ ดังนี้ ภาคเหนือและภาคกลางประมาณ 15 - 30 มม. ภาคตะวันออกเฉียงเหนือ ภาคใต้ฝั่งตะวันออกรวมทั้งกรุงเทพมหานครและปริมณฑลประมาณ 30 - 50 มม. ภาคตะวันออกและภาคใต้ฝั่งตะวันตกประมาณ 50 – 80 มม.

สำหรับอุณหภูมิเฉลี่ยของประเทศไทยส่วนใหญ่จะมีค่าใกล้เคียงค่าปกติ ยกเว้นภาคเหนือจะมีอุณหภูมิเฉลี่ยสูงกว่าค่าปกติประมาณ 1 องศาเซลเซียส โดยจะมีอุณหภูมิสูงสุดเฉลี่ยบริเวณประเทศไทยตอนบน 35 - 37 องศาเซลเซียส ในขณะที่ภาคใต้จะมีอุณหภูมิสูงสุดเฉลี่ย 33 – 35 องศาเซลเซียส ส่วนอุณหภูมิต่ำสุดเฉลี่ยบริเวณประเทศไทยทั้งประเทศ 23 – 25 องศาเซลเซียส

**ลักษณะอากาศทั่วไปของประเทศไทยในช่วง 3 เดือนนี้** (เป็นลักษณะทางสถิติของประเทศไทย จากค่าเฉลี่ยในคาบ 30 ปี พ.ศ. 2534-2563)

**เดือนมกราคม** มีอากาศหนาวเนื่องจากอิทธิพลของบริเวณความกดอากาศสูง ที่ปกคลุมประเทศไทยตลอดเดือน โดยอุณหภูมิต่ำสุดของประเทศไทยจะลดลงต่ำสุดในเดือนนี้ และมีอากาศหนาวเย็นโดยทั่วไป โดยเฉพาะในภาคเหนือ ภาคตะวันออกเฉียงเหนือและบริเวณยอดเขาสูง ก็มีหมอกในตอนเช้า ส่วนภาคกลางและภาคตะวันออกจะมีอากาศเย็น สำหรับภาคใต้เนื่องจากได้รับอิทธิพลจากทะเลที่ล้อมรอบทั้ง 2 ด้าน ทำให้อากาศไม่หนาวเย็นมาก ยกเว้นทางตอนบนของภาค

**เดือนกุมภาพันธ์** ปกติอยู่ในช่วงเปลี่ยนจากฤดูหนาวเป็นฤดูร้อน บริเวณความกดอากาศสูงที่ปกคลุมประเทศไทยเริ่มอ่อนกำลังลง สภาพอากาศทั่วไปส่วนใหญ่ยังคงมีอากาศเย็นและมีหมอกในตอนเช้า ยกเว้นบริเวณภาคเหนือและภาคตะวันออกเฉียงเหนือ ยังคงมีอากาศหนาวถึงหนาวจัดในบางพื้นที่ ส่วนมากในระยะครึ่งแรกของเดือน จากนั้นอุณหภูมิเริ่มสูงขึ้น เนื่องจาก ลมฝ่ายใต้ ซึ่งเป็นลมร้อนเริ่มพัดเข้าปกคลุมแทนมรสุมตะวันออกเฉียงเหนือ และเป็นการเริ่มเข้าสู่ฤดูร้อนตั้งแต่ประมาณกลางเดือนเป็นต้นไป ส่วนภาคใต้ ปริมาณฝนในเดือนนี้ลดน้อยลงกว่าเดือนที่ผ่านมา โดยเฉพาะด้านฝั่งตะวันออก

**เดือนมีนาคม** มีอากาศร้อนอบอ้าวและแห้ง ความชื้นในอากาศมีน้อย และมีอากาศร้อนจัดเป็นบางวัน โดยเฉพาะบริเวณประเทศไทยตอนบน เนื่องจากลมที่พัดปกคลุมประเทศไทยส่วนใหญ่เป็นลมใต้ แต่ในบางช่วงอาจมีมวลอากาศเย็นจากประเทศจีนแผ่ลงมาปะทะกับมวลอากาศร้อนที่ปกคลุมประเทศไทย ทำให้เกิดพายุฤดูร้อน โดยเฉพาะบริเวณประเทศไทยตอนบน พายุฤดูร้อนมักเกิดในช่วงเวลาสั้นๆ เป็นบริเวณแคบ แต่จะมีลมกระโชกแรงเกิดขึ้นฉับพลัน และมีความรุนแรงถึงขั้นทำความเสียหายแก่ชีวิตและทรัพย์สินได้

## ข้อควรระวัง

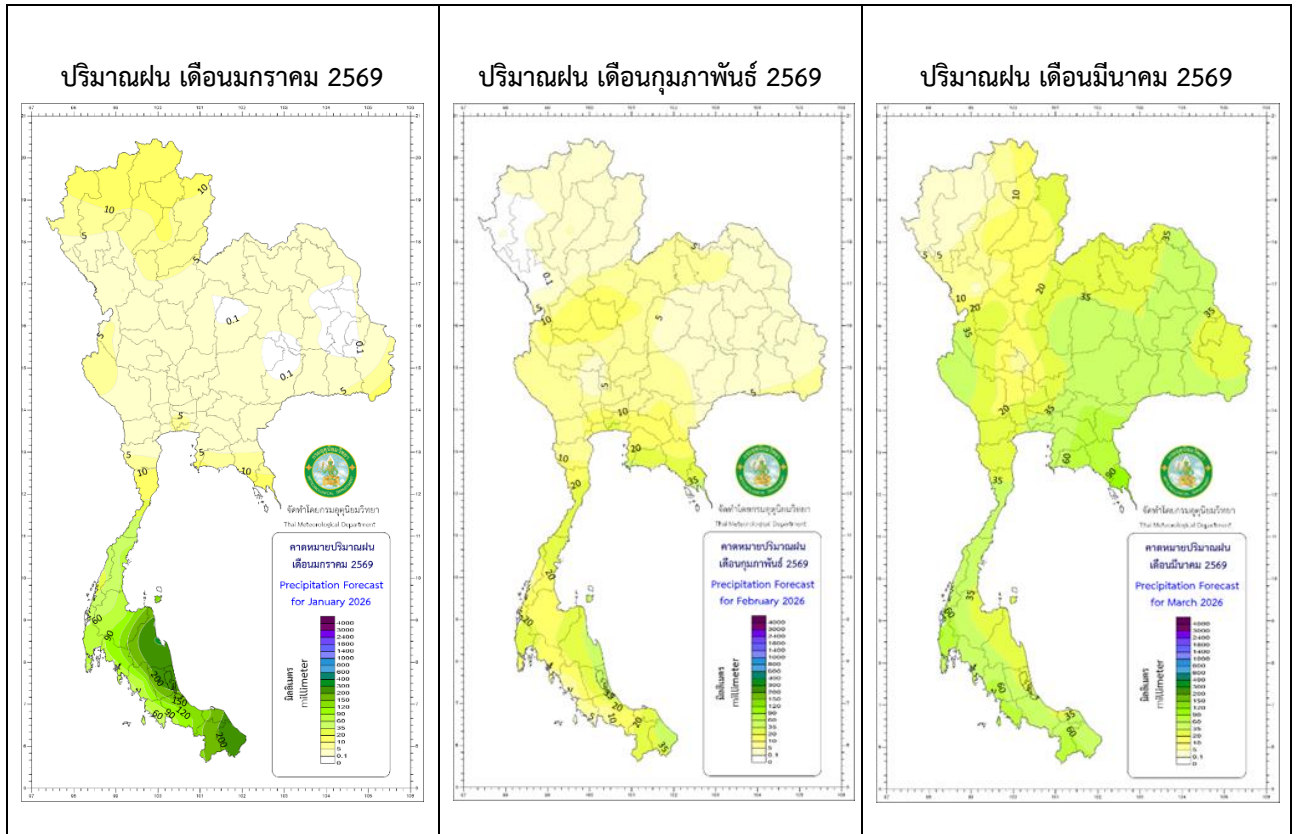
**เดือนมกราคม** มีโอกาสสูงที่พายุหมุนเขตร้อนจะเคลื่อนเข้ามาใกล้ประเทศไทย หรือเคลื่อนผ่านภาคใต้ โดยจะเคลื่อนตัวผ่านบริเวณปลายแหลมญวน แล้วเข้าสู่อ่าวไทย ส่งผลให้บริเวณภาคใต้ฝั่งตะวันออก มีฝนตกเพิ่มขึ้น ซึ่งอาจเกิดน้ำท่วมฉับพลันและน้ำป่าไหลหลากในบางพื้นที่

**เดือนกุมภาพันธ์** อาจมีคลื่นกระแสลมตะวันตกเคลื่อนจากประเทศเมียนมา ผ่านประเทศไทย ตอนบนและฝั่งตะวันตกของประเทศ ทำให้บริเวณดังกล่าวมีฝนฟ้าคะนอง ลมกระโชกแรง และลูกเห็บตกได้บางพื้นที่

**เดือนมีนาคม** อาจมีพายุฤดูร้อนบ่อยครั้งขึ้น โดยจะมีลักษณะของพายุฝนฟ้าคะนอง ลมกระโชกแรง และลูกเห็บตกในบางแห่ง ซึ่งก่อให้เกิดความเสียหายต่อชีวิตและทรัพย์สิน

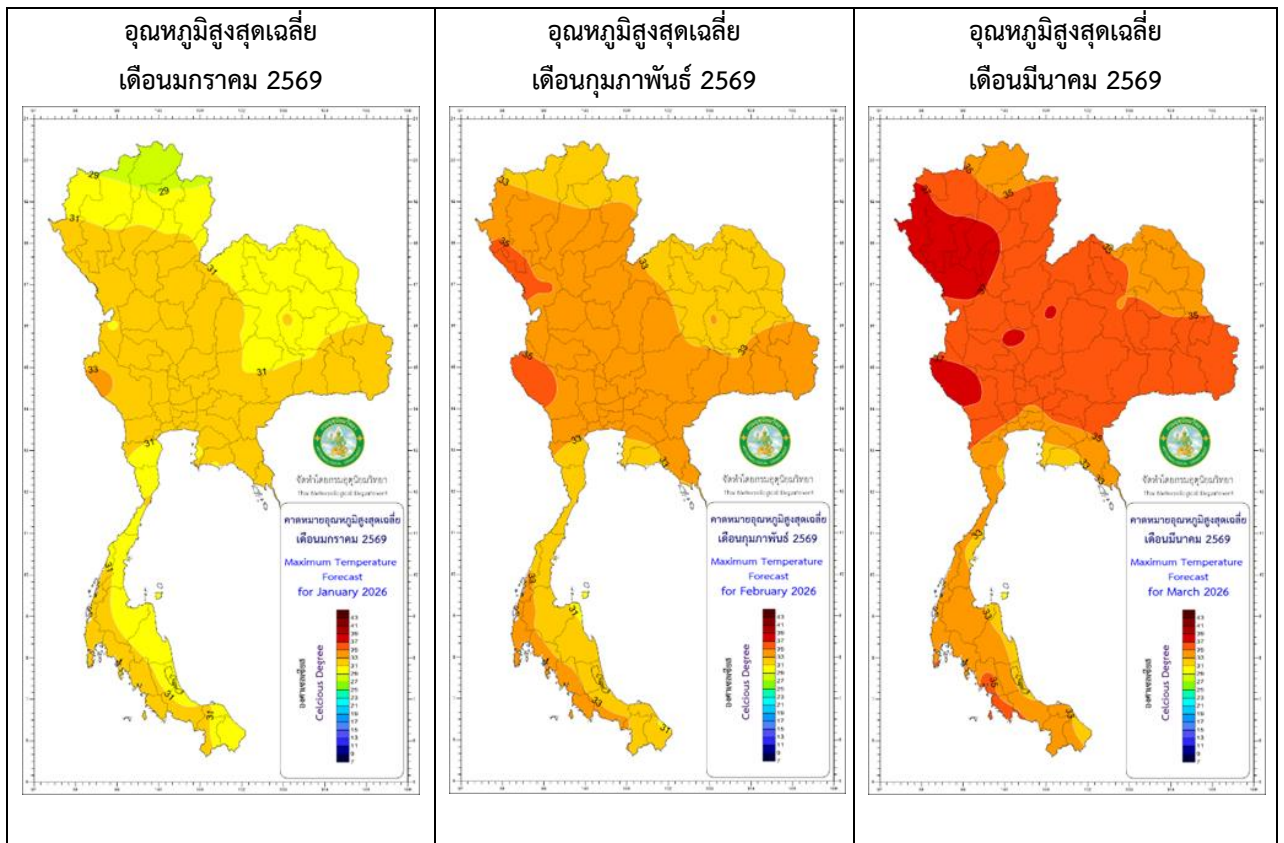
เกษตรกรควรระวังอันตรายและป้องกันความเสียหายจากสภาวะดังกล่าว โดยติดตามข่าวพยากรณ์อากาศ พยากรณ์อากาศเกษตร และประกาศกรมอุตุนิยมวิทยา จากกรมอุตุนิยมวิทยาอย่างใกล้ชิด

คาดหมายปริมาณฝน(มิลลิเมตร)



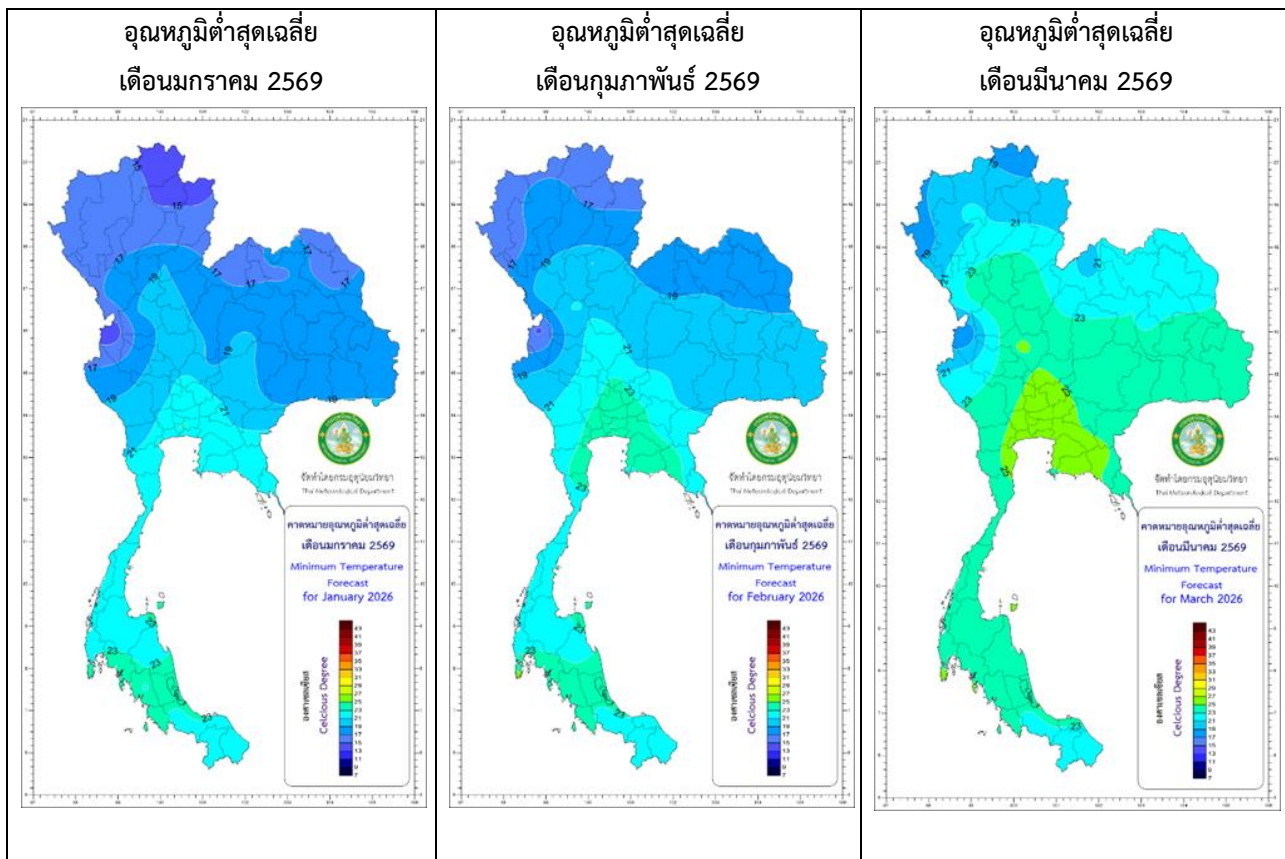
ที่มา:ศูนย์ภูมิอากาศ กองพัฒนาอุตุนิยมวิทยา กรมอุตุนิยมวิทยา

คาดหมายอุณหภูมิสูงสุดเฉลี่ย(องศาเซลเซียส)



ที่มา:ศูนย์ภูมิอากาศ กองพัฒนาอุตุนิยมวิทยา กรมอุตุนิยมวิทยา

### คาดการณ์อุณหภูมิต่ำสุดเฉลี่ย(องศาเซลเซียส)



ที่มา:ศูนย์ภูมิอากาศ กองพัฒนาอุตุนิยมวิทยา กรมอุตุนิยมวิทยา

คาดหมายอุณหภูมิสูงสุดเฉลี่ย อุณหภูมิต่ำสุดเฉลี่ย จำนวนชั่วโมงที่มีแสงแดด ปริมาณน้ำระเหย  
ปริมาณฝน และจำนวนวันฝนตก

ภาค		มกราคม	กุมภาพันธ์	มีนาคม
เหนือ	อุณหภูมิสูงสุดเฉลี่ย (°ซ.)	30-32	33-35	36-38
	อุณหภูมิต่ำสุดเฉลี่ย (°ซ.)	16-18	17-19	20-22
	จำนวนชั่วโมงที่มีแสงแดด (ชม./วัน)	6-9	7-9	7-8
	ปริมาณน้ำระเหย (มม./วัน)	2-4	3-5	3-6
	ปริมาณฝน (มม.)	น้อยกว่า 10	น้อยกว่า 10	15-30
	จำนวนวันฝนตก (วัน)	1-2	1-2	2-3
ตะวันออกเฉียงเหนือ	อุณหภูมิสูงสุดเฉลี่ย (°ซ.)	30-32	32-34	34-36
	อุณหภูมิต่ำสุดเฉลี่ย (°ซ.)	17-19	19-21	22-24
	จำนวนชั่วโมงที่มีแสงแดด (ชม./วัน)	6-9	7-8	6-8
	ปริมาณน้ำระเหย (มม./วัน)	3-6	4-6	4-6
	ปริมาณฝน (มม.)	น้อยกว่า 10	น้อยกว่า 10	30-50
	จำนวนวันฝนตก (วัน)	1-2	1-2	3-5
กลาง	อุณหภูมิสูงสุดเฉลี่ย (°ซ.)	31-33	34-36	36-38
	อุณหภูมิต่ำสุดเฉลี่ย (°ซ.)	19-21	21-23	24-26
	จำนวนชั่วโมงที่มีแสงแดด (ชม./วัน)	7-9	8-9	7-8
	ปริมาณน้ำระเหย (มม./วัน)	3-6	4-6	5-7
	ปริมาณฝน (มม.)	น้อยกว่า 10	น้อยกว่า 10	15-30
	จำนวนวันฝนตก (วัน)	1-2	1-2	3-4
ตะวันออกเฉียงใต้	อุณหภูมิสูงสุดเฉลี่ย (°ซ.)	31-33	32-34	33-35
	อุณหภูมิต่ำสุดเฉลี่ย (°ซ.)	21-23	22-24	24-26
	จำนวนชั่วโมงที่มีแสงแดด (ชม./วัน)	7-8	6-8	6-7
	ปริมาณน้ำระเหย (มม./วัน)	3-5	4-5	4-6
	ปริมาณฝน (มม.)	น้อยกว่า 10	15-30	50-80
	จำนวนวันฝนตก (วัน)	2-3	2-3	5-7

คาดหมายอุณหภูมิสูงสุดเฉลี่ย อุณหภูมิต่ำสุดเฉลี่ย จำนวนชั่วโมงที่มีแสงแดด ปริมาณน้ำระเหย  
ปริมาณฝน และจำนวนวันฝนตก

ภาค		มกราคม	กุมภาพันธ์	มีนาคม
ภาคใต้ฝั่งตะวันออก	อุณหภูมิสูงสุดเฉลี่ย (°ซ.)	29-31	31-33	32-34
	อุณหภูมิต่ำสุดเฉลี่ย (°ซ.)	22-24	22-24	23-25
	จำนวนชั่วโมงที่มีแสงแดด (ชม./วัน)	6-8	7-9	7-8
	ปริมาณน้ำระเหย (มม./วัน)	3-5	3-5	4-5
	ปริมาณฝน (มม.)	110-150	15-30	30-50
	จำนวนวันฝนตก (วัน)	7-9	3-4	3-5
ภาคใต้ฝั่งตะวันตก	อุณหภูมิสูงสุดเฉลี่ย (°ซ.)	31-33	33-35	34-36
	อุณหภูมิต่ำสุดเฉลี่ย (°ซ.)	23-25	23-25	23-25
	จำนวนชั่วโมงที่มีแสงแดด (ชม./วัน)	7-8	8-9	8-9
	ปริมาณน้ำระเหย (มม./วัน)	3-5	4-5	5-6
	ปริมาณฝน (มม.)	40-70	10-20	50-80
	จำนวนวันฝนตก (วัน)	5-7	3-4	6-8

## ผลกระทบต่อเกษตรกร

### ประเทศไทยตอนบน (ภาคเหนือ ภาคตะวันออกเฉียงเหนือ ภาคกลาง และภาคตะวันออก)

**เดือนมกราคม** เป็นช่วงฤดูหนาว บริเวณความกดอากาศสูงจะแผ่ลงมาปกคลุมบริเวณประเทศไทยตอนบน เป็นระลอกๆ ทำให้บริเวณดังกล่าวมีลมแรงกับอุณหภูมิลดลงจนมีอากาศหนาวสำหรับบางช่วงจะมีคลื่นกระแสลมฝ่ายตะวันตกเคลื่อนจากประเทศเมียนมาผ่านบริเวณภาคเหนือและภาคตะวันออกเฉียงเหนือทำให้บริเวณบริเวณดังกล่าวมีฝนฟ้าคะนองในระยะแรกต่อจากนั้นอุณหภูมิจะลดลงหลายองศาเซลเซียส สำหรับบริเวณเทือกเขาและยอดเขาจะมีอากาศหนาวถึงหนาวจัดกับจะมีน้ำค้างแข็งได้บางพื้นที่ ส่วนร่องความกดอากาศต่ำจะเลื่อนลงไปพาดผ่านภาคใต้ตอนล่าง ทำให้บริเวณประเทศไทยตอนบนสภาพอากาศแห้ง ส่วนปริมาณฝนที่ตกในช่วง 7 วันจะมีค่าน้อยกว่าค่าการระเหยของน้ำในช่วง 7 วัน อนึ่ง ในบางช่วงจะมีหมอกในตอนเช้า โดยเฉพาะในช่วงที่บริเวณความกดอากาศสูงอ่อนกำลังลงและมีลมใต้พัดเข้าปกคลุม จะทำให้มีหมอกหนาเกิดขึ้นได้

เดือนนี้อากาศจะหนาวเย็นโดยทั่วไป เกษตรกรควรให้ความอบอุ่นแก่ตนเองอย่างเพียงพอ และรักษาสุขภาพให้แข็งแรง เพื่อป้องกันการเจ็บป่วย โดยเฉพาะโรคที่เกี่ยวข้องกับระบบทางเดินหายใจ ส่วนผู้ที่เลี้ยงสัตว์ควรสำรวจแฉกบังลมหนาว และอุปกรณ์เพิ่มความอบอุ่นภายในโรงเรือนเลี้ยงสัตว์ หากชำรุดเสียหายควรซ่อมแซมให้ใช้งานได้ตามปกติ เพื่อป้องกันสัตว์เลี้ยงหนาวเย็น อ่อนแอ และเป็นโรคได้ง่าย โดยเฉพาะสัตว์ที่ยังเล็กจะมีความต้านทานความหนาวเย็นได้น้อยกว่าสัตว์ที่โตเต็มวัย สำหรับบริเวณเทือกเขาและยอดเขาจะมีอากาศหนาวถึงหนาวจัด เกษตรกรควรคลุมดินบริเวณโคนต้นพืชด้วยวัสดุสีเข้ม เพื่อรักษาอุณหภูมิดินและรักษาความชื้นภายในดิน ส่วนบางพื้นที่จะมีน้ำค้างแข็งเกิดขึ้น เกษตรกรควรระวังและป้องกันความเสียหายที่จะเกิดกับพืชผลทางการเกษตร โดยหลีกเลี่ยงการให้น้ำพืชอย่างเต็มที่ในช่วงบ่าย เพราะเมื่อเกิดน้ำค้างแข็งในตอนกลางคืนจะทำให้ท่อลำเลียงน้ำของพืชเสียหายได้

สำหรับในช่วงที่คลื่นกระแสลมฝ่ายตะวันตกที่เคลื่อนจากประเทศเมียนมาเข้าปกคลุมภาคเหนือและภาคตะวันออกเฉียงเหนือ ทำให้บริเวณดังกล่าวมีอากาศหนาวถึงหนาวจัด โดยบริเวณเทือกเขาและยอดเขาจะมีน้ำค้างแข็ง เกษตรกรควรระวังและป้องกันความเสียหายที่จะเกิดกับพืชผลทางการเกษตร ส่วนผู้ที่เลี้ยงสัตว์ไม่ควรปล่อยให้สัตว์เลี้ยงอยู่กลางแจ้งในเวลากลางคืน เพราะอาจทำให้สัตว์ที่ไม่แข็งแรงตายได้

ส่วนในช่วงที่บริเวณความกดอากาศสูงอ่อนกำลังลง บางพื้นที่อาจมีหมอกในตอนเช้า เกษตรกรควรใช้รถใช้ถนนด้วยความระมัดระวัง ส่วนรถหรือเครื่องจักรกลที่ใช้ในการเกษตรหากต้องวิ่งบนถนนหลวงโดยเฉพาะในตอนกลางคืนควรดูแลสัญญาณไฟหน้าและไฟท้ายให้สามารถมองเห็นได้ในระยะไกล เพื่อป้องกันอุบัติเหตุที่อาจเกิดขึ้น รวมทั้งระวังและป้องกันโรคพืชที่เกิดจากเชื้อรา เช่น น้ำค้างในพืชไร่และพืชผักตลอดจนโรคใบไหม้ในมะเขือเทศ เป็นต้น ซึ่งจะทำได้ต้นพืชเสียหาย ผลผลิตลดลง และด้อยคุณภาพ

ในฤดูหนาวอากาศจะจืดจาง เกษตรกรควรหลีกเลี่ยงการจุดไฟเผาวัสดุเหลือใช้ทางการเกษตร เช่น ใบไม้ ฟางข้าว และหญ้าแห้ง เป็นต้น เนื่องจากควันไฟจะลอยขึ้นสู่ชั้นบรรยากาศได้ยากแต่จะแผ่

ปกคลุมบริเวณข้างเคียง ทำให้ทัศนวิสัยลดลง โดยเฉพาะบริเวณถนนหนทาง ทำให้เกิดอุบัติเหตุได้ง่าย และควันไฟอาจเป็นอันตรายต่อสุขภาพ

ส่วนในบางช่วงอาจมีฝนฟ้าคะนอง ลมกระโชกแรง โดยเฉพาะในช่วงที่คลื่นกระแสลมฝ่ายตะวันตกเคลื่อนเข้าปกคลุมระยะแรกจะมีฝนฟ้าคะนอง ลมกระโชกแรง และลูกเห็บตก เกษตรกรควรระวังอันตรายและป้องกันความเสียหายจากสภาวะดังกล่าว โดยหลีกเลี่ยงการอยู่ในที่โล่งและปล่อยให้สัตว์เลี้ยงอยู่กลางแจ้งขณะฝนฟ้าคะนอง รวมทั้งควรผูกยึดและค้ำยันกิ่งและลำต้นกิ่งไม้ผลให้มั่นคงแข็งแรง เพื่อป้องกันกิ่งฉีกหัก ต้นโค่นล้ม เมื่อมีลมแรง นอกจากนี้ควรหลีกเลี่ยงการเข้าไปใกล้สิ่งปลูกสร้างที่ไม่แข็งแรง ต้นไม้ใหญ่ และป้ายโฆษณาต่างๆขณะลมแรง จากนั้นอุณหภูมิจะลดลง เกษตรกรควรให้ความอบอุ่นแก่ตนเองอย่างเพียงพอ และไม่ควรถอดเสื้อผ้าให้สัตว์เลี้ยงอยู่ในที่โล่งตอนกลางคืน เพราะอาจทำให้สัตว์ที่ไม่แข็งแรงตายได้

สำหรับเกษตรกรที่ต้องการปลูกพืชในระยะนี้ควรมีน้ำสำรองเอาไว้ให้พืชในระยะเจริญเติบโต และระยะผลิดอกออกผล โดยเฉพาะในช่วงที่พืชให้ผลผลิตจะเป็นช่วงที่พืชต้องการน้ำมากที่สุด หากพืชได้รับน้ำไม่เพียงพอจะทำให้พืชชะงักการเจริญเติบโต ผลผลิตลดลง และด้อยคุณภาพ หากขาดน้ำเป็นเวลานานจะทำให้ต้นพืชตาย สูญเสียผลผลิตโดยสิ้นเชิง สำหรับพื้นที่การเกษตรที่อยู่นอกเขตชลประทาน เกษตรกรควรเลือกปลูกพืชที่อายุการเก็บเกี่ยวสั้นและใช้น้ำน้อย เพื่อลดความเสี่ยงต่อการขาดแคลนน้ำของพืช

อนึ่ง ในช่วงที่มรสุมตะวันออกเฉียงเหนือมีกำลังแรง คลื่นลมบริเวณอ่าวไทยตอนบนจะมีกำลังแรงขึ้น ผู้เลี้ยงสัตว์น้ำชายฝั่งควรระวังและป้องกันความเสียหายที่อาจเกิดขึ้น หากสัตว์น้ำโตได้ขนาดควรจับขายไปก่อนบางส่วน เพื่อลดความเสี่ยง ส่วนชาวเรือและชาวประมงควรเพิ่มความระมัดระวังในการเดินเรือ และในช่วงที่ทะเลมีคลื่นจัด เรือเล็กควรงดออกจากฝั่ง โดยติดตามข่าวพยากรณ์อากาศพยากรณ์อากาศเกษตร และประกาศกรมอุตุนิยมวิทยา จากกรมอุตุนิยมวิทยาอย่างใกล้ชิด

**เดือนกุมภาพันธ์** เป็นช่วงเปลี่ยนจากฤดูหนาวเข้าสู่ฤดูร้อน บริเวณความกดอากาศสูงจะแผ่ลงมาปกคลุมบริเวณประเทศไทยตอนบน เป็นระลอกๆ ความถี่จะลดลงกว่าเดือนที่ผ่านมาจะมีหมอกในตอนเช้า โดยเฉพาะในช่วงที่บริเวณความกดอากาศสูงอ่อนกำลังลงและมีลมได้พัดเข้าปกคลุม อาจทำให้เกิดหมอกหนาในบางพื้นที่ อนึ่ง ในบางช่วงจะมีคลื่นกระแสลมฝ่ายตะวันตกเคลื่อนจากประเทศเมียนมาผ่านบริเวณภาคเหนือและภาคตะวันออกเฉียงเหนือทำให้บริเวณบริเวณดังกล่าวมีฝนฟ้าคะนองในระยะแรกต่อจากนั้นอุณหภูมิจะลดลง ส่วนร่องความกดอากาศต่ำจะเลื่อนลงไปพาดผ่านภาคใต้ตอนล่าง ทำให้บริเวณดังกล่าวมีฝนกับฝนตกหนักบางพื้นที่ ส่วนประเทศไทยตอนบนและภาคใต้ตอนบนสภาพอากาศจะแห้ง สำหรับปริมาณฝนที่ตกในช่วง 7 วันจะมีค่าน้อยกว่าค่าการระเหยของน้ำในช่วงดังกล่าว

เดือนนี้เป็นช่วงปลายฤดูหนาวและต้นฤดูร้อน อากาศเปลี่ยนแปลง โดยอุณหภูมิกลางวันและกลางคืนจะแตกต่างกันมาก เกษตรกรควรดูแลรักษาสุขภาพให้แข็งแรงเพื่อป้องกันการเจ็บป่วย ส่วนผู้ที่เลี้ยงสัตว์ควรควบคุมอุณหภูมิภายในโรงเรือนอย่าให้เปลี่ยนแปลงรวดเร็ว เพื่อป้องกันสัตว์เลี้ยงปรับตัวไม่ทันอ่อนแอและเป็นโรคได้ง่าย

สำหรับในช่วงครึ่งแรกของเดือนจะยังคงมีอากาศหนาวเย็นต่อเนื่องจากเดือนที่ผ่านมา โดยบริเวณเทือกเขาและยอดเขาจะมีอากาศหนาวถึงหนาวจัด เกษตรกรควรให้ความอบอุ่นแก่ตนเองอย่างเพียงพอ และรักษาสุขภาพให้แข็งแรง เพื่อป้องกันการเจ็บป่วย รวมทั้งควรคลุมดินบริเวณโคนต้นพืชด้วยวัสดุเหลือใช้ทางการเกษตร เช่น ใบไม้ ฟางข้าว และหญ้าแห้ง เป็นต้น เพื่อลดการระเหยของน้ำบริเวณผิวดิน รักษาความชื้นภายในดินและรักษาอุณหภูมิดิน ส่วนในระยะครึ่งหลังของเดือนจะมีอากาศร้อนในตอนกลางวัน เกษตรกรควรหลีกเลี่ยงการอยู่กลางแจ้งเป็นเวลานาน หากมีความจำเป็นต้องทำงานกลางแจ้งควรสวมเสื้อผ้าให้มิดชิดเพื่อป้องกันผิวไหม้และดื่มน้ำบ่อยๆ เพื่อป้องกันร่างกายขาดน้ำ อนึ่ง ในช่วงที่มีอากาศร้อนจัด เกษตรกรควรหลีกเลี่ยงการทำกิจกรรมกลางแจ้งเป็นเวลานาน

สำหรับปริมาณและการกระจายของฝนจะลดลง เกษตรกรควรใช้น้ำที่เก็บกักไว้อย่างประหยัด โดยอาจให้น้ำพืชแบบมีประสิทธิภาพ เช่น ให้น้ำพืชโดยใช้ระบบน้ำหยดก็จะประหยัดน้ำลงได้ หรือให้น้ำพืชในช่วงเย็น เพื่อลดการระเหยของน้ำ และควรวางแผนการใช้น้ำให้เหมาะสม เพื่อจะได้มีน้ำใช้ทางด้านการเกษตรในช่วงแล้ง

ส่วนปริมาณน้ำระเหยจะมีมาก สภาพอากาศแห้ง ความชื้นในดินลดลง เกษตรกรควรดูแลให้น้ำแก่พืชอย่างเพียงพอ ส่วนผู้ที่เลี้ยงสัตว์น้ำควรดูแลสภาพน้ำให้เหมาะสมกับสัตว์น้ำที่เลี้ยง และดูแลจำนวนสัตว์น้ำให้เหมาะสมกับปริมาณน้ำที่มีอยู่ หากปริมาณน้ำมีน้อยจะทำให้จะทำให้สัตว์น้ำอยู่อย่างแออัดส่งผลให้สัตว์น้ำอ่อนแอและเป็นโรคได้ง่าย นอกจากนี้ เกษตรกรควรระวังและป้องกันการเกิดอัคคีภัยและไฟป่า โดยทำแนวกันไฟรอบพื้นที่การเกษตร โรงเรือนเลี้ยงสัตว์ และอาคารบ้านเรือน ตลอดจนหลีกเลี่ยงการจุดไฟ หากมีความจำเป็นต้องจุดไฟควรดับให้สนิททุกครั้งหลังเลิกใช้งาน

อนึ่ง ในบางช่วงอาจมีฝนฟ้าคะนอง ลมกระโชกแรงบางพื้นที่ เกษตรกรควรระวังอันตรายและป้องกันความเสียหายจากสภาวะดังกล่าว โดยหลีกเลี่ยงการอยู่กลางแจ้งและปล่อยให้สัตว์เลี้ยงอยู่ในที่โล่งขณะฝนฟ้าคะนอง รวมทั้งไม่ควรเข้าใกล้สิ่งปลูกสร้างที่ไม่แข็งแรง ต้นไม้ใหญ่ และป้ายโฆษณาสูงๆ ขณะลมแรง ส่วนผู้ที่ปลูกไม้ผลควรผูกยึดและค้ำยันกิ่งและลำต้นของไม้ผลให้มั่นคงแข็งแรง เพื่อป้องกันกิ่งฉีกหักและต้นโค่นล้ม เมื่อมีลมแรง

**เดือนมีนาคม** เป็นช่วงฤดูร้อน อากาศจะร้อนอบอ้าวกับมีอากาศร้อนถึงร้อนจัดบางพื้นที่ ลมที่พัดจะเป็นลมใต้ ปริมาณและการกระจายของฝนมีน้อย สภาพอากาศจะแห้ง สำหรับปริมาณฝนที่ตกในช่วง 7 วันจะมีค่าน้อยกว่าค่าการระเหยของน้ำในช่วงดังกล่าว อนึ่ง บางช่วงจะมีพายุฤดูร้อน โดยมีลักษณะฝนฟ้าคะนอง ลมกระโชกแรง และลูกเห็บตกบางพื้นที่ ส่วนในระยะครึ่งหลังของเดือน ปริมาณและการกระจายของฝนจะเพิ่มขึ้น

ในช่วงฤดูร้อนเชื้อโรคต่างๆเจริญเติบโตได้ดี เกษตรกรควรระวังและป้องกันโรคที่เกี่ยวกับระบบทางเดินอาหาร โดยเลือกรับประทานอาหารที่สะอาดและปรุงสุกใหม่ ตลอดจนดื่มน้ำที่สะอาด

สำหรับในตอนกลางวันและมีแดดจัด เกษตรกรควรหลีกเลี่ยงการอยู่กลางแจ้งเป็นเวลานาน หากมีความจำเป็นต้องทำงานกลางแจ้งควรสวมเสื้อผ้าให้มิดชิดเพื่อป้องกันผิวไหม้และดื่มน้ำบ่อยๆ เพื่อป้องกันร่างกายขาดน้ำ อนึ่ง ในช่วงที่มีอากาศร้อนถึงร้อนจัด เกษตรกรควรหลีกเลี่ยงการทำกิจกรรมกลางแจ้งเป็นเวลานาน

สำหรับปริมาณและการกระจายของฝนจะมีน้อย เกษตรกรควรใช้น้ำที่เก็บกักไว้อย่างประหยัดโดยอาจให้น้ำพืชแบบมีประสิทธิภาพ เช่น ให้น้ำพืชโดยใช้ระบบน้ำหยดก็จะประหยัดน้ำลงได้ หรือให้น้ำพืชในช่วงเย็น เพื่อลดการระเหยของน้ำ และควรวางแผนการใช้น้ำให้เหมาะสม เพื่อจะได้มีน้ำใช้ทางด้านการเกษตรในช่วงแล้ง

ส่วนผู้ที่เลี้ยงสัตว์ควรลดอุณหภูมิภายในโรงเรือน โดยติดตั้งพัดลมเป่าและดูดอากาศภายในโรงเรือนทั้งแนวตั้งและแนวนอน เพื่อลดอุณหภูมิภายในโรงเรือน หากมีน้ำเพียงพอควรฉีดน้ำบริเวณหลังคาโรงเรือน หรือฉีดน้ำเป็นฝอยบริเวณโรงเรือน ถ้าน้ำมีน้อยอาจใช้วัสดุฉนวนน้ำชุบน้ำแล้วนำไปไว้ในโรงเรือนเมื่อน้ำระเหยจะนำความร้อนส่วนหนึ่งออกไปด้วยทำให้อุณหภูมิบริเวณรอบข้างลดลงได้

ส่วนปริมาณน้ำระเหยจะมีมาก สภาพอากาศแห้ง ความชื้นในดินมีน้อย เกษตรกรควรดูแลให้น้ำแก่พืชอย่างเพียงพอ ส่วนผู้ที่เลี้ยงสัตว์น้ำควรดูแลสภาพน้ำให้เหมาะสมกับสัตว์น้ำที่เลี้ยง และดูแลจำนวนสัตว์น้ำให้เหมาะสมกับปริมาณน้ำที่มีอยู่ หากปริมาณน้ำมีน้อยจะทำให้จะทำให้สัตว์น้ำอยู่อย่างแออัดส่งผลให้สัตว์น้ำอ่อนแอและเป็นโรคได้ง่าย นอกจากนี้ เกษตรกรควรระวังและป้องกันการเกิดอัคคีภัยและไฟฟ้า โดยทำแนวกันไฟรอบพื้นที่การเกษตร โรงเรือนเลี้ยงสัตว์ และอาคารบ้านเรือน ตลอดจนหลีกเลี่ยงการจุดไฟ หากมีความจำเป็นต้องจุดไฟควรดับให้สนิททุกครั้งหลังเลิกใช้งาน

อนึ่ง ในบางช่วงอาจมีพายุฤดูร้อน โดยมีลักษณะฝนฟ้าคะนอง ลมกระโชกแรง และลูกเห็บตก เกษตรกรควรระวังอันตรายและป้องกันความเสียหายจากสภาวะดังกล่าว โดยหลีกเลี่ยงการอยู่กลางแจ้งและปล่อยให้สัตว์เลี้ยงอยู่ในที่โล่งขณะฝนฟ้าคะนอง รวมทั้งไม่ควรเข้าใกล้สิ่งปลูกสร้างที่ไม่แข็งแรง ต้นไม้ใหญ่ และป้ายโฆษณาสูงๆขณะลมแรง ส่วนผู้ที่ปลูกไม้ผลควรผูกยึดและค้ำยันกิ่งและลำต้นของไม้ผลให้มั่นคงแข็งแรง เพื่อป้องกันกิ่งฉีกหัก และต้นโค่นล้ม เมื่อมีลมแรง

## ภาคใต้

**เดือนมกราคม** ระยะเวลานี้เป็นช่วงปลายฤดูมรสุมตะวันออกเฉียงเหนือ ซึ่งมรสุมดังกล่าวจะมีกำลังแรงเป็นช่วงๆ ทำให้ภาคใต้มีฝนตกชุก โดยทางภาคใต้ฝั่งตะวันออกตอนล่างจะมีปริมาณและการกระจายมากกว่าทางตอนบนของภาค โดยเฉพาะในช่วงที่มรสุมตะวันออกเฉียงเหนือมีกำลังแรง บริเวณดังกล่าวจะมีฝนตกหนักถึงหนักมากบางพื้นที่ สำหรับร่องความกดอากาศต่ำจะเลื่อนลงไปพัดผ่านภาคใต้ตอนล่าง ส่วนปริมาณฝนที่ตกใน 7 วันจะมีปริมาณมากกว่าการระเหยของน้ำในช่วง 7 วัน ในช่วงที่มรสุมตะวันออกเฉียงเหนือมีกำลังแรง คลื่นลมบริเวณอ่าวไทยจะมีกำลังแรงขึ้น อนึ่ง เดือนนี้อาจมีหย่อมความกดอากาศต่ำบริเวณอ่าวไทยและเคลื่อนผ่านภาคใต้หรืออาจเคลื่อนเลียบชายฝั่งด้านตะวันออกทำให้บริเวณดังกล่าวมีฝนตกหนักถึงหนักมาก

สำหรับในช่วงที่มีฝนตกหนักมากหรือฝนตกหนักติดต่อกัน โดยเฉพาะทางตอนล่างของภาคใต้ฝั่งตะวันออก ซึ่งอาจทำให้เกิดสภาวะน้ำท่วมฉับพลัน น้ำป่าไหลหลาก และน้ำล้นตลิ่ง เกษตรกรควรระวังอันตรายและป้องกันความเสียหายจากสภาวะดังกล่าว โดยอพยพสัตว์เลี้ยงไปไว้ในที่สูงน้ำท่วมไม่ถึง และจัดเตรียมอาหารสัตว์และน้ำกินสำหรับสัตว์ตลอดจนระบบส่องสว่างยามค่ำคืนเอาไว้ให้พร้อมใช้งาน หากเกษตรกรต้องอพยพไปด้วยควรจัดเตรียมอาหารและน้ำดื่มเอาไว้ให้พร้อม ส่วนผู้ที่เลี้ยงสัตว์น้ำในบ่อเลี้ยงควรยกขอบบ่อให้สูงขึ้นและจัดเตรียมอุปกรณ์สำหรับสูบน้ำเอาไว้ให้พร้อมใช้งาน สำหรับในช่วงที่มีฝนตกหนักถึงหนักมาก ผู้ที่เลี้ยงสัตว์น้ำชายฝั่งควรระวังสภาพน้ำที่เปลี่ยนไปเนื่องจากน้ำจืดที่ไหลลงทะเลในปริมาณมาก

ส่วนในช่วงที่มีฝนตกติดต่อกันทำให้ดินและอากาศมีความชื้นสูง เกษตรกรควรระวังและป้องกันโรคพืชที่เกิดจากเชื้อรา เช่น รากเน่าโคนเน่าในไม้ผล โรคแอนแทรคโนสในพืชไร่และพืชผัก โรคใบยางร่วงในยางพารา โรคใบติดในทุเรียน เป็นต้น โดยดูแลสวนให้โปร่ง อากาศถ่ายเทได้สะดวก แสงแดดส่องได้ทั่วถึง เพื่อลดความชื้นสะสมในพื้นที่การเกษตร ส่วนชาวสวนผลไม้ไม่ควรกองเปลือกไม้ผล ผลที่เน่าเสีย และร่วงหล่นไว้ในบริเวณสวน เพราะจะเป็นแหล่งสะสมของโรคและศัตรูพืช แต่ควรนำไปกำจัดนอกแปลงปลูก เพื่อไม่ให้เชื้อโรคแพร่ไปสู่ต้นพืช สำหรับพื้นที่การเกษตรที่เป็นที่ลุ่ม เกษตรกรควรทำทางระบายน้ำออกจากแปลงปลูกและขุดลอกคูคลองและทางระบายน้ำอย่าให้ตันเขิน เพื่อให้น้ำระบายได้สะดวก ส่วนผู้ที่เลี้ยงสัตว์ไม่ควรปล่อยให้สัตว์เลี้ยงอยู่ในที่ชื้นแฉะนาน เพราะจะทำให้สัตว์เลี้ยงอ่อนแอและเป็นโรคได้ง่าย

เดือนนี้อาจมีหย่อมความกดอากาศต่ำบริเวณอ่าวไทยและเคลื่อนผ่านภาคใต้ตอนล่างหรืออาจเคลื่อนเลียบชายฝั่งด้านตะวันออกทำให้บริเวณดังกล่าวมีฝนตกหนักถึงหนักมากกับมีลมแรง เกษตรกรควรระวังอันตรายและป้องกันความเสียหายจากสภาวะดังกล่าว ส่วนทะเลจะมีคลื่นจัด เกษตรกรที่อาศัยอยู่บริเวณชายฝั่งภาคใต้ฝั่งตะวันออกควรระวังและป้องกันคลื่นลมแรงพัดเข้าหาฝั่ง สำหรับชาวเรือและชาวประมงควรเพิ่มความระมัดระวังในการเดินเรือ และเรือเล็กควรงดออกจากฝั่ง

สำหรับบางช่วงอาจมีฝนตกหนักถึงหนักมากโดยเฉพาะทางตอนล่างของภาคทำให้เกิดสภาวะน้ำท่วมฉับพลันและน้ำป่าไหลหลาก ซึ่งอาจทำให้เส้นทางคมนาคมและไฟฟ้าถูกตัดขาด เกษตรกรควรจัดเตรียมข้าวสารอาหารแห้งและเชื้อเพลิงหุงต้มอาหารตลอดจนอุปกรณ์ยังชีพต่างๆ และยารักษาโรคสำหรับ 2-3 วัน รวมทั้งอุปกรณ์สำหรับส่องสว่างยามค่ำคืนเอาไว้ให้พร้อมใช้งาน

อนึ่ง ในช่วงที่มรสุมตะวันออกเฉียงเหนือมีกำลังแรง คลื่นลมบริเวณอ่าวไทยจะมีกำลังแรงขึ้น เกษตรกรที่อาศัยอยู่บริเวณชายฝั่งควรระวังและป้องกันความเสียหายจากคลื่นลมแรงซัดเข้าหาฝั่ง ส่วนผู้ที่เลี้ยงสัตว์น้ำชายฝั่งควรระวังและป้องกันความเสียหายที่อาจเกิดขึ้น หากสัตว์น้ำเจริญเติบโตได้ ขนาดควรจับขายไปก่อนบางส่วน เพื่อลดความเสี่ยง ส่วนชาวเรือและชาวประมงควรเพิ่มความระมัดระวังในการเดินเรือ และในช่วงที่ทะเลมีคลื่นลมแรงเรือเล็กควรงดออกจากฝั่ง โดยติดตามข่าวพยากรณ์อากาศ พยากรณ์อากาศเพื่อการเกษตร และประกาศกรมอุตุนิยมวิทยา จากกรมอุตุนิยมวิทยาอย่างใกล้ชิด

**เดือนกุมภาพันธ์** เป็นช่วงเปลี่ยนจากช่วงมรสุมตะวันออกเฉียงเหนือเป็นฤดูร้อน ร่องความกดอากาศต่ำจะเลื่อนลงไปผาดผ่านทางภาคใต้ตอนล่าง โดยเฉพาะทางตอนล่างของภาคใต้ฝั่งตะวันออก จะมีปริมาณและการกระจายของฝนมากกว่าบริเวณอื่น กับจะมีฝนตกหนักบางพื้นที่ ลมจะเริ่มเปลี่ยนเป็นลมใต้ อุณหภูมิจะสูงขึ้นในตอนกลางวัน สมดุลน้ำมีค่าลดลง โดยส่วนใหญ่

ระยะนี้สภาพอากาศเปลี่ยนแปลง โดยอุณหภูมิกลางวันและกลางคืนจะแตกต่างกันมาก เกษตรกรควรดูแลรักษาสุขภาพให้แข็งแรง เพื่อป้องกันการเจ็บป่วย ส่วนผู้ที่เลี้ยงสัตว์ควรควบคุมอุณหภูมิภายในโรงเรือนอย่าให้เปลี่ยนแปลงรวดเร็ว เพื่อป้องกันสัตว์เลี้ยงปรับตัวไม่ทัน อ่อนแอและเป็นโรคได้ง่าย

สำหรับฝนที่ตกไม่สม่ำเสมอ เกษตรกรควรระวังและป้องกันการระบาดของศัตรูพืชจำพวก หนอน ซึ่งศัตรูพืชดังกล่าวจะกัดกินส่วนที่อ่อนของพืช เช่น ใบอ่อนและยอดอ่อนทำให้พืชชะงักการเจริญเติบโต ผลผลิตลดลง และด้อยคุณภาพ

ในระยะครึ่งแรกของเดือนทางตอนบนของภาคจะยังคงมีอากาศเย็นในตอนเช้า เกษตรกรควรให้ความอบอุ่นแก่ตนเองอย่างเพียงพอ สำหรับในบางพื้นที่จะมีหมอกในตอนเช้า เกษตรกรควรใช้รถใช้ถนนด้วยความระมัดระวัง รวมทั้งระวังและป้องกันโรคพืชที่เกิดจากเชื้อรา เช่น โรคราน้ำค้างและโรคราดำในมะม่วง โดยฉีดพ่นด้วยน้ำบริเวณทรงพุ่มมะม่วงก็จะลดการระบาดของโรคได้ สำหรับปริมาณและการกระจายของฝนจะลดลง เกษตรกรควรวางแผนการใช้น้ำที่เก็บกักไว้ให้เหมาะสม เพื่อจะได้มีน้ำใช้ทางด้านการเกษตรในช่วงแล้ง

สำหรับทางตอนล่างของภาคในช่วงที่มีฝนตกหนักติดต่อกัน อาจทำให้เกิดสภาวะน้ำท่วมฉับพลัน น้ำป่าไหลหลาก และน้ำล้นตลิ่ง เกษตรกรควรระวังอันตรายและป้องกันความเสียหายจากสภาวะดังกล่าว โดยอพยพสัตว์เลี้ยงไปไว้ในที่สูงน้ำท่วมไม่ถึง และไม่ควรปล่อยให้สัตว์เลี้ยงอยู่ในที่ชื้นแฉะเป็นเวลานาน เพราะจะทำให้สัตว์เลี้ยงอ่อนแอและเป็นโรคได้ง่าย ส่วนพื้นที่การเกษตรที่อยู่ในที่ลุ่ม เกษตรกรควรทำทางระบายน้ำออกจากพื้นที่การเกษตร อย่าให้น้ำขังในแปลงปลูกพืชและโคนต้นพืชนาน เพราะจะทำให้รากพืชเน่า ต้นพืชตายได้ สำหรับสภาพดินและอากาศที่มีความชื้นสูง โดยเฉพาะทางตอนล่างของภาค เกษตรกรควรระวังและป้องกันโรคพืชที่เกิดจาก เชื้อรา เช่น โรครากเน่าโคนเน่าในไม้ผล โรคใบติดในทุเรียน โรคหน้ากรีดยาง และโรคใบยางร่วงในยางพารา เป็นต้น ส่วนในระยะครึ่งหลังของเดือนปริมาณและการกระจายของฝนจะลดลง เกษตรกรควรระวังและป้องกันการระบาดของศัตรูพืชจำพวกหนอน ซึ่งจะกัดกินส่วนที่อ่อนของพืชทำให้ต้นพืชชะงักการเจริญเติบโต ผลผลิตลดลง และด้อยคุณภาพ

อนึ่ง ในช่วงที่มรสุมตะวันออกเฉียงเหนือมีกำลังแรง โดยเฉพาะในระยะครึ่งแรกของเดือน คลื่นลมบริเวณทะเลอ่าวไทยจะมีกำลังแรงขึ้น เกษตรกรที่อาศัยอยู่บริเวณชายฝั่งควรระวังและป้องกัน ความเสียหายจากคลื่นลมแรงพัดเข้าหาฝั่ง ส่วนผู้ที่เลี้ยงสัตว์น้ำชายฝั่งควรระวังและป้องกันความเสียหายที่อาจเกิดขึ้น หากสัตว์น้ำเจริญเติบโตได้ขนาดควรจับขายไปก่อนบางส่วน เพื่อลดความเสี่ยง ส่วนชาวเรือและชาวประมงควรเพิ่มความระมัดระวังในการเดินเรือ และในช่วงที่ทะเลมีคลื่นลมแรง เรือเล็กควรงดออกจากฝั่ง โดยติดตามข่าวพยากรณ์อากาศ พยากรณ์อากาศเพื่อการเกษตร และ ประกาศกรมอุตุนิยมวิทยา จากกรมอุตุนิยมวิทยาอย่างใกล้ชิด ส่วนในระยะครึ่งหลัง ปริมาณและการกระจายของฝนจะลดลง เกษตรกรควรกักเก็บน้ำเอาไว้และวางแผนการใช้น้ำให้เกิดประโยชน์สูงสุด เพื่อจะได้มีน้ำใช้ทางด้านการเกษตรในช่วงฤดูร้อน สำหรับอุณหภูมิที่สูงขึ้นในตอนกลางวันกับจะมีฝนฟ้าคะนองเกิดขึ้นในบางพื้นที่ เกษตรกรควรระวังอันตรายและป้องกันความเสียหายจากสภาวะดังกล่าว โดยหลีกเลี่ยงการอยู่กลางแจ้งและปล่อยให้สัตว์เลี้ยงอยู่ในที่โล่งขณะฝนฟ้าคะนอง รวมทั้ง หลีกเลี่ยงการเข้าใกล้สิ่งปลูกสร้างที่ไม่แข็งแรง ต้นไม้ใหญ่ และป้ายโฆษณาต่างๆ ขณะลมแรง ส่วน ชาวสวนผลไม้ควรผูกยึดและค้ำยันกิ่งและลำต้นไม้ผลให้มั่นคงแข็งแรง เพื่อป้องกันกิ่งฉีกหักและต้นโค่นล้มเมื่อมีลมแรง

**เดือนมีนาคม** เป็นช่วงเปลี่ยนจากช่วงมรสุมตะวันออกเฉียงเหนือเป็นฤดูร้อน ร่องความกดอากาศต่ำจะเลื่อนลงไปผาดผ่านทางภาคใต้ตอนล่าง โดยเฉพาะทางตอนล่างของภาคใต้ฝั่งตะวันออก จะมีปริมาณและการกระจายของฝนมากกว่าบริเวณอื่น กับจะมีฝนตกหนักบางพื้นที่ ลมจะเริ่มเปลี่ยนเป็นลมใต้ อุณหภูมิจะสูงขึ้นในตอนกลางวัน สมดุลน้ำมีค่าลดลง โดยส่วนใหญ่

สำหรับสภาพอากาศที่ร้อน ส่วนผู้ที่เลี้ยงสัตว์ควรลดอุณหภูมิภายในโรงเรือน โดยติดตั้งพัดลมเป่าและดูดอากาศภายในโรงเรือนทั้งแนวตั้งและแนวนอน เพื่อลดอุณหภูมิภายในโรงเรือน หากมีน้ำเพียงพอควรฉีดน้ำบริเวณหลังคาโรงเรือน หรือฉีดน้ำเป็นฝอยบริเวณโรงเรือน ถ้าน้ำมีน้อยอาจใช้วัสดุอุ้มน้ำชุบน้ำแล้วนำไปไว้ในโรงเรือน เมื่อน้ำระเหยจะนำความร้อนส่วนหนึ่งออกไปด้วยทำให้อุณหภูมิบริเวณรอบข้างลดลงได้

ส่วนเกษตรกรที่ต้องการปลูกพืชในระยะนี้ควรมีน้ำสำรองให้พืชในระยะเจริญเติบโต หากพืชได้รับน้ำไม่เพียงพอจะทำให้ผลผลิตลดลงและด้อยคุณภาพ โดยเฉพาะในช่วงที่พืชให้ผลผลิตเป็นช่วงที่พืชต้องการน้ำมากกว่าระยะอื่นๆ หากพืชขาดน้ำจะทำให้ต้นพืชตายสูญเสียผลผลิตโดยสิ้นเชิง รวมทั้ง ควรวางแผนการใช้น้ำที่เก็บกักไว้ให้เหมาะสม เพื่อจะได้มีน้ำใช้ทางด้านการเกษตรในช่วงแล้ง โดยอาจให้น้ำพืชแบบมีประสิทธิภาพ เช่น การให้น้ำพืชแบบระบบน้ำหยดจะประหยัดน้ำได้มากขึ้น หรือให้น้ำพืชในช่วงเย็นและค่ำ เพื่อลดอัตราการสูญเสียน้ำโดยการระเหย รวมทั้งควรคลุมดินบริเวณแปลงปลูกพืชและโคนต้นพืชด้วยวัสดุเหลือใช้ทางการเกษตร เช่น ใบไม้ ฟางข้าว และหญ้าแห้ง เป็นต้น เพื่อลดการอัตราการระเหยของน้ำบริเวณผิวดินและรักษาอุณหภูมิดิน

สำหรับสภาพอากาศที่แห้ง เกษตรกรควรระวังและป้องกันศัตรูพืชจำพวกปากดูด เช่น เพลี้ยและไรต่างๆ ซึ่งจะดูดกินน้ำเลี้ยงจากพืชทำให้ต้นพืชทรุดโทรม ผลผลิตลดลง และด้อยคุณภาพ รวมทั้งควรระวังและป้องกันการเกิดอัคคีภัยและไฟป่า โดยทำแนวกันไฟรอบพื้นที่การเกษตร และหลีกเลี่ยง

การจุดไฟ หากมีความจำเป็นต้องติดไฟควรดับให้สนิททุกครั้งหลังเลิกใช้งาน เพื่อป้องกันไฟลุกลาม โดยเฉพาะบริเวณสวนยางพาราควรดูแลเป็นพิเศษ เนื่องจากไฟจะลุกลามได้ง่าย

อนึ่ง ในบางช่วงอาจมีพายุฤดูร้อนโดยมีลักษณะ ฝนฟ้าคะนอง ลมกระโชกแรง และลูกเห็บตก บางพื้นที่ เกษตรกรควรระวังอันตรายและป้องกันความเสียหายจากสภาวะดังกล่าว โดยหลีกเลี่ยงการเข้าใกล้สิ่งปลูกสร้างที่ไม่แข็งแรง ต้นไม้ใหญ่ และป้ายโฆษณาสูงๆขณะลมแรง รวมทั้งไม่ควรอยู่กลางแจ้งและปล่อยให้สัตว์เลี้ยงอยู่ในที่โล่งขณะฝนฟ้าคะนอง และดูแลโรงเรือนเลี้ยงสัตว์ให้อยู่ในสภาพมั่นคงแข็งแรง นอกจากนี้ควรผูกยึดและค้ำยันกิ่งและลำต้นของไม้ผลให้มั่นคงแข็งแรงเพื่อป้องกันกิ่งฉีกหักและต้นโค่นล้มเมื่อมีลมแรง

---

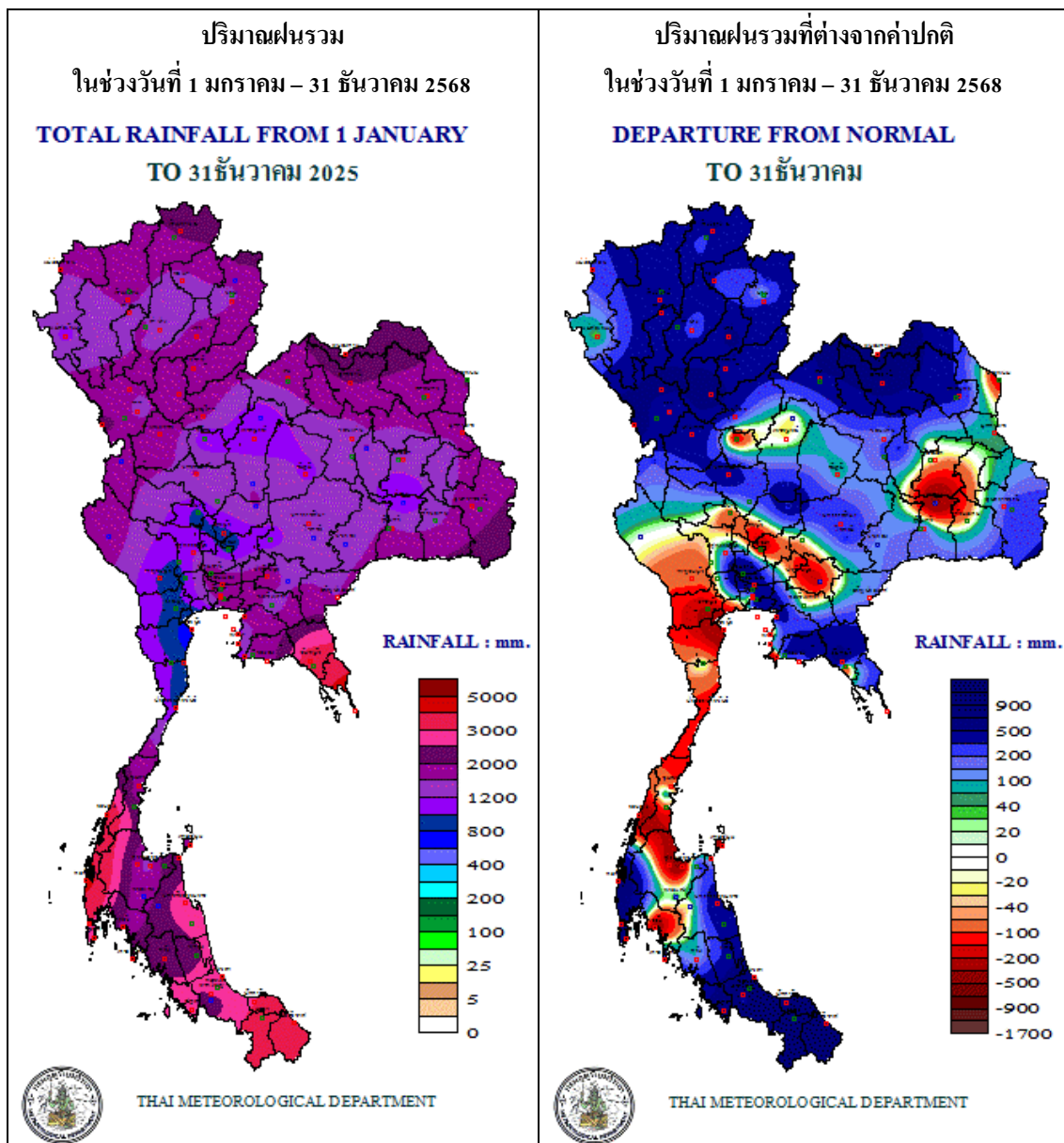
**ในวาระขึ้นปีใหม่ พ.ศ. 2569** ขออำนาจจิตศักดิ์สิทธิ์ทั้งหลายใน  
สากลโลกจงดลบันดาลให้ เกษตรกรประสบแต่ความสุขความ  
เจริญ อย่าเจ็บ อย่าจน คิดหวังสิ่งใดในสิ่งที่ถูกที่ควรขอให้สม  
ความปรารถนาทุกประการเทอญ

เผยแพร่โดย ส่วนอุตุฯนิยามวิทยาเกษตร กองพัฒนาอุตุฯนิยามวิทยา  
กรมอุตุฯนิยามวิทยา กระทรวงดิจิทัลเพื่อเศรษฐกิจและสังคม  
<http://www.tmd.go.th/agromet.php>

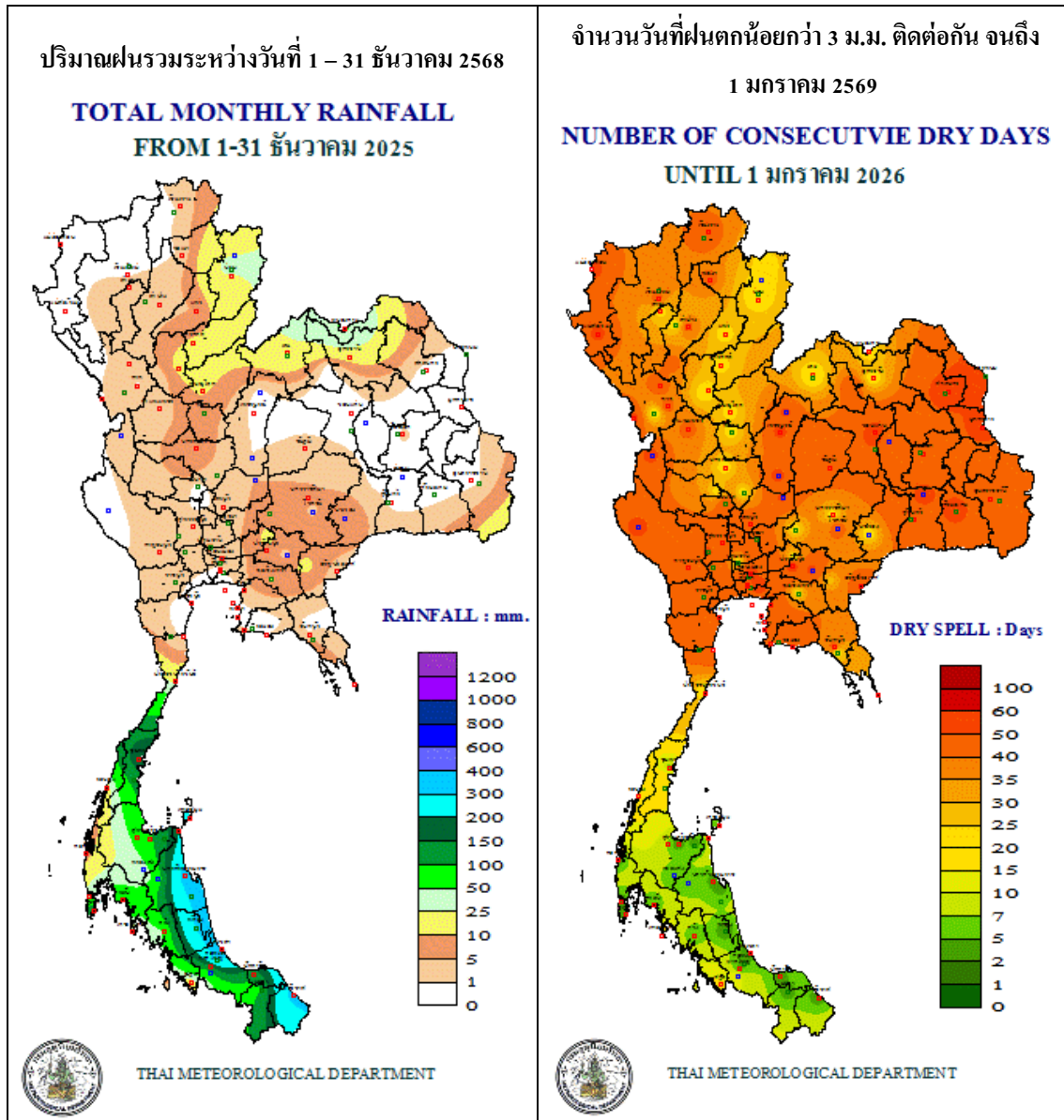
ออกประกาศ มกราคม 2569

Adisorn Somwang

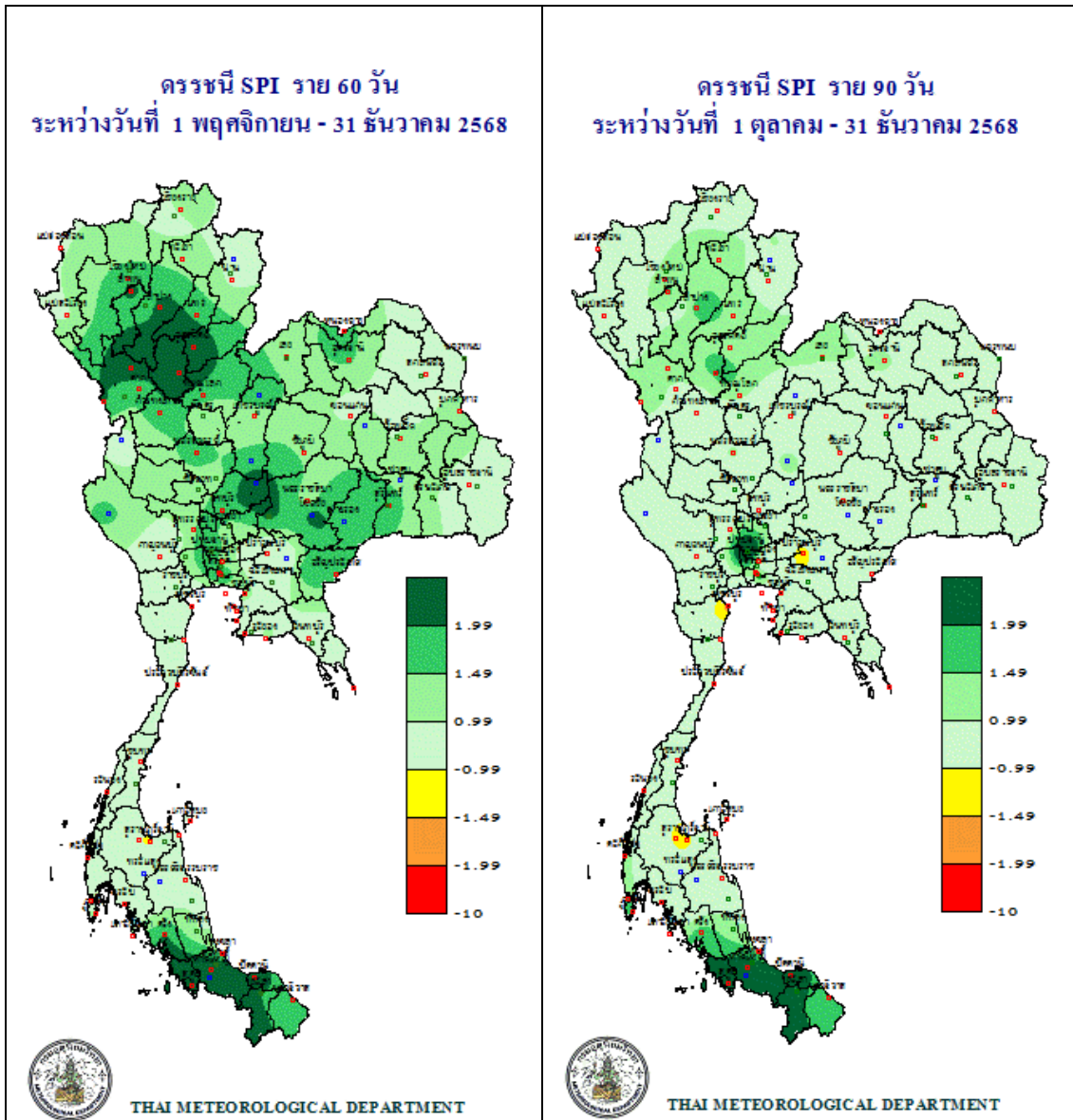
แผนที่แสดงปริมาณฝนรวม และปริมาณฝนรวมที่ต่างจากค่าปกติ ตั้งแต่วันที่ 1 มกราคม 2568



แผนที่แสดงปริมาณฝนรวมในเดือนที่ผ่านมาและจำนวนวันที่ฝนตกน้อยกว่า  
3 ม.ม. ติดต่อกัน



## ดรชนีความแห้งแล้งของฝนที่ต่างจากค่าปกติ (SPI)

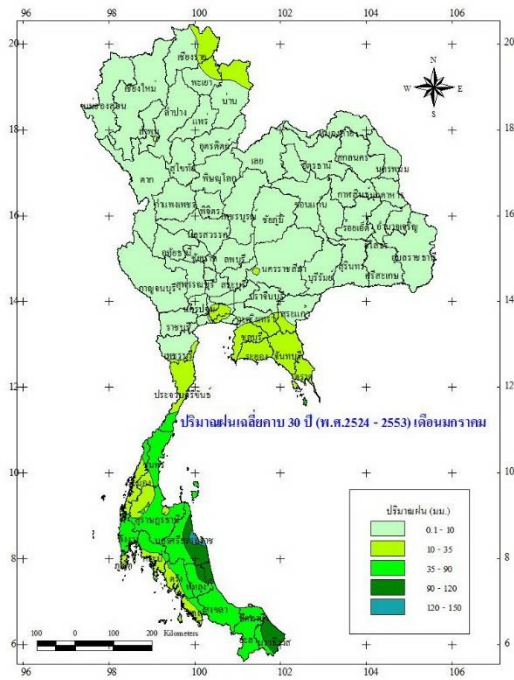


ดรชนีความแห้งแล้งของฝนที่ต่างจากค่าปกติ (SPI) เป็นดรชนีที่พัฒนาขึ้น เพื่อแสดงถึงการขาดแคลนฝนในช่วงเวลา (timescale) 2 และ 3 เดือน โดยใช้ข้อมูลปริมาณฝนเพียงอย่างเดียว และจำแนกเป็นระดับความรุนแรง ดังนี้

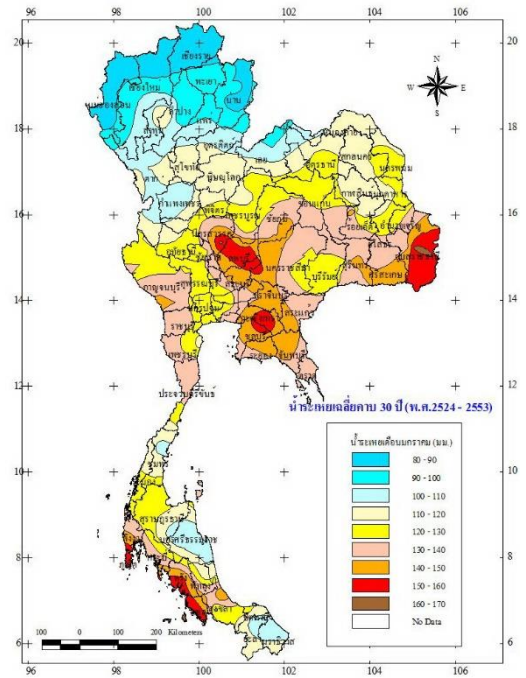
SPI มากกว่าหรือเท่ากับ 2	หมายถึง	ฝนชุกมากที่สุด
SPI = 1.50 ถึง 1.99	หมายถึง	ฝนชุกมาก
SPI = 1.00 ถึง 1.49	หมายถึง	ฝนชุกปานกลาง
SPI = -0.99 ถึง 0.99	หมายถึง	ฝนใกล้เคียงปกติ
SPI = -1.00 ถึง -1.49	หมายถึง	ฝนแล้งปานกลาง
SPI = -1.50 ถึง -1.99	หมายถึง	ฝนแล้งรุนแรง
SPI น้อยกว่าหรือเท่ากับ -2	หมายถึง	ฝนแล้งรุนแรงที่สุด

# เดือนมกราคม

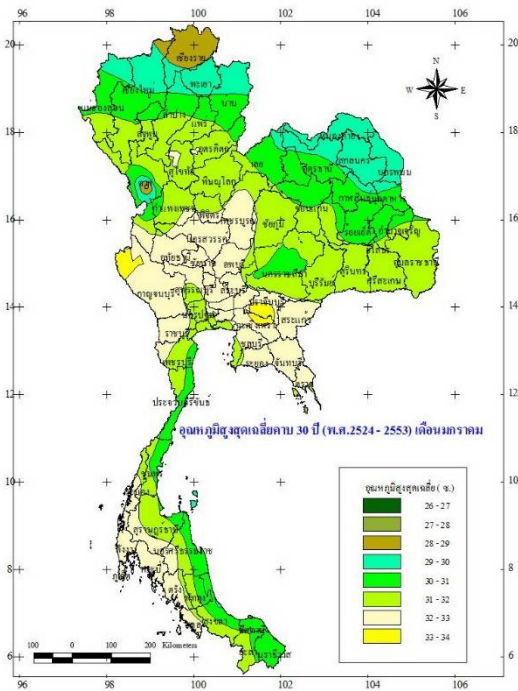
ปริมาณฝนเฉลี่ย เดือนมกราคม



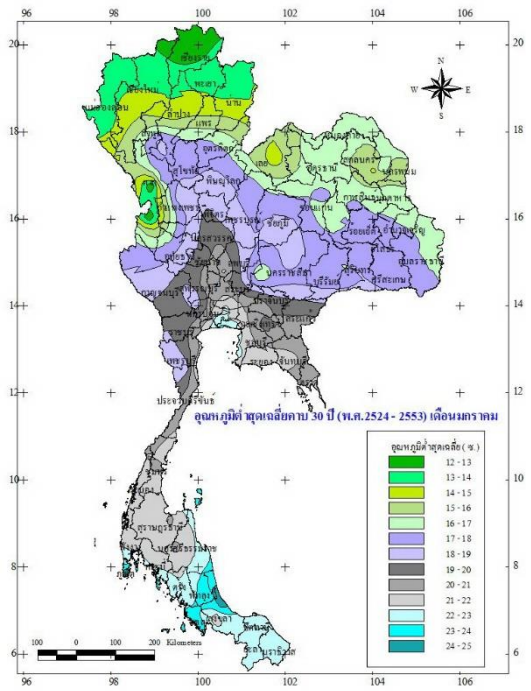
น้ำระเหยเฉลี่ย เดือนมกราคม



อุณหภูมิสูงสุดเฉลี่ย เดือนมกราคม

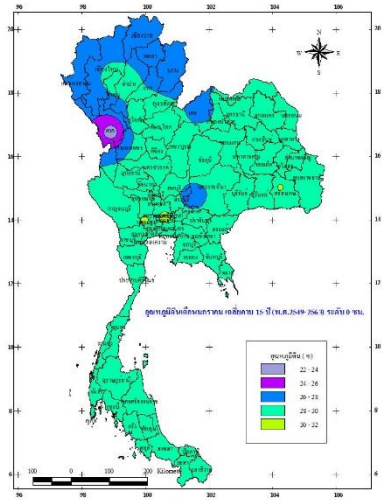


อุณหภูมิต่ำสุดเฉลี่ย เดือนมกราคม

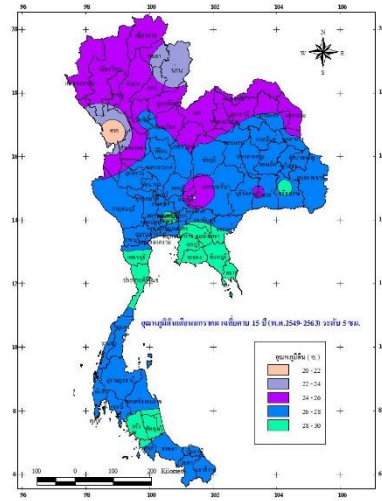


# อุณหภูมิดินเดือนมกราคม

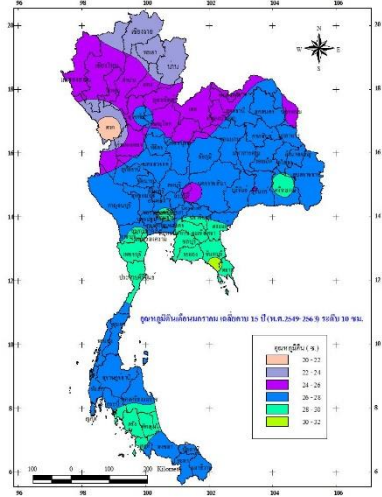
อุณหภูมิดินเฉลี่ยที่ 0 ซม.



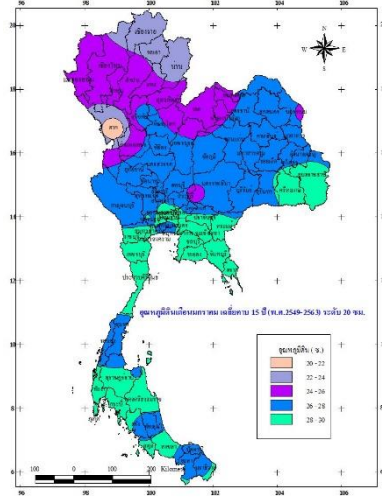
อุณหภูมิดินเฉลี่ยที่ 5 ซม.



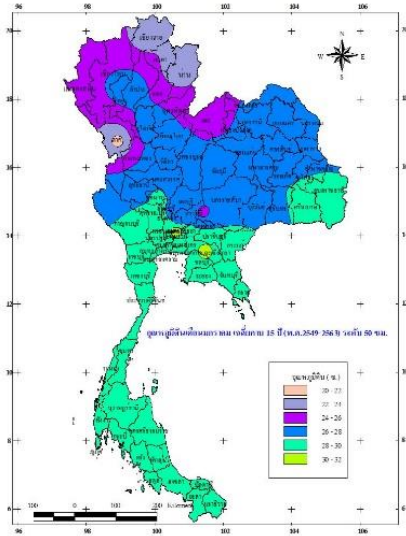
อุณหภูมิดินเฉลี่ยที่ 10 ซม.



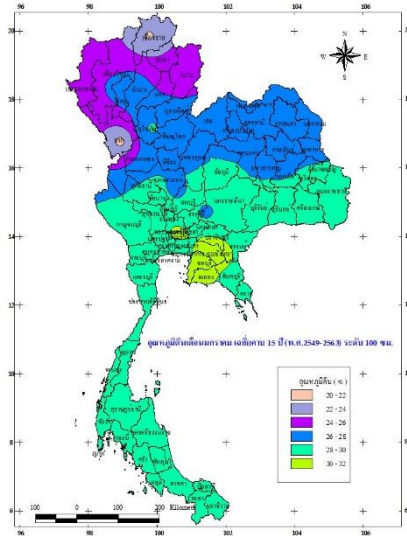
อุณหภูมิดินเฉลี่ยที่ 20 ซม.



อุณหภูมิดินเฉลี่ยที่ 50 ซม.

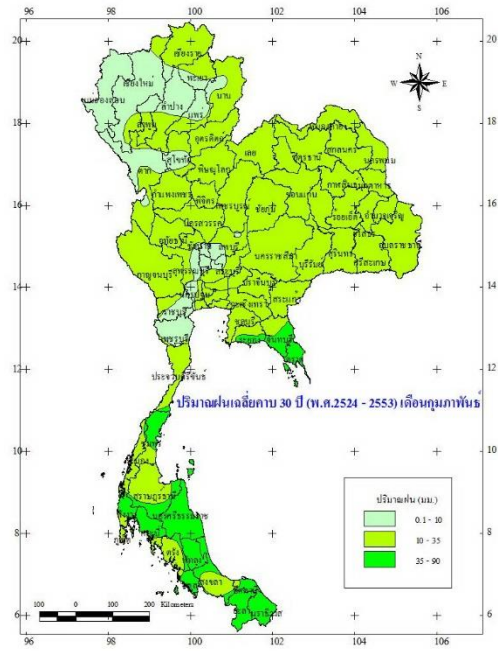


อุณหภูมิดินเฉลี่ยที่ 100 ซม.

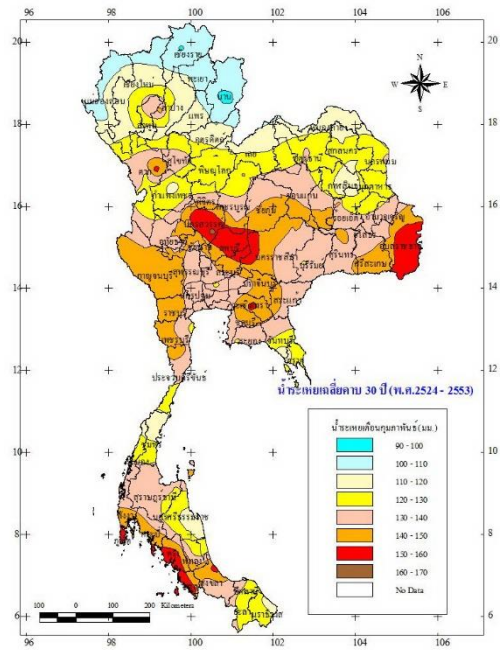


# กุมภาพันธ์

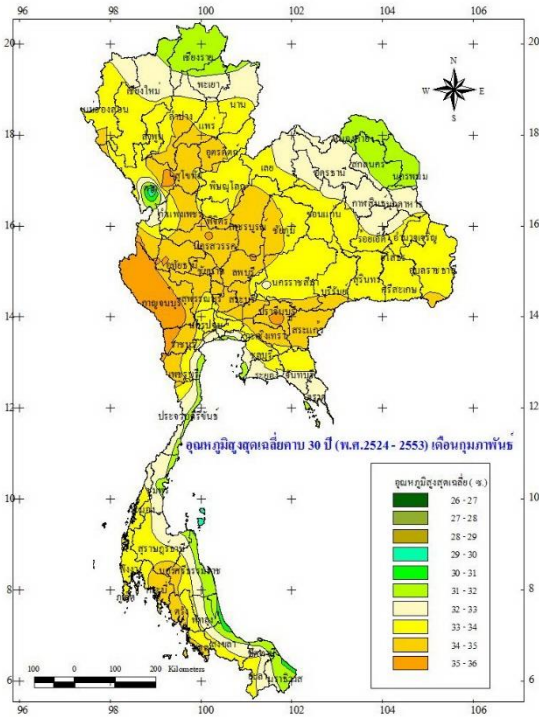
ปริมาณฝนเฉลี่ย เดือนกุมภาพันธ์



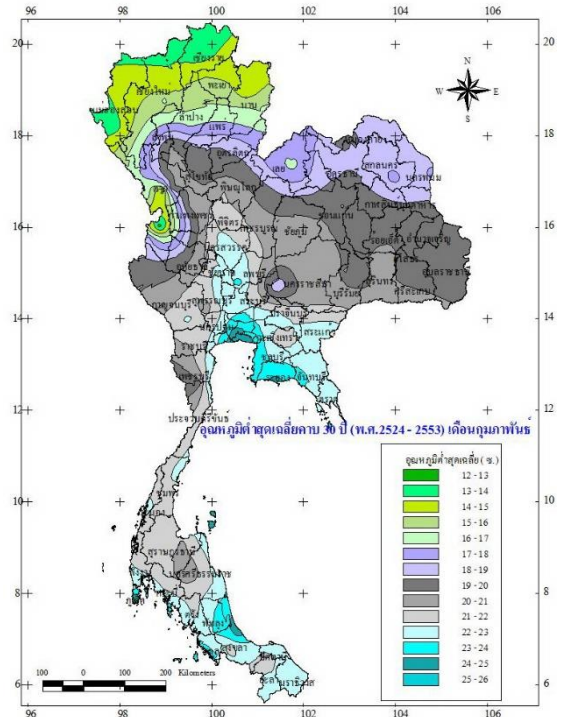
น้ำระเหยเฉลี่ย เดือนกุมภาพันธ์



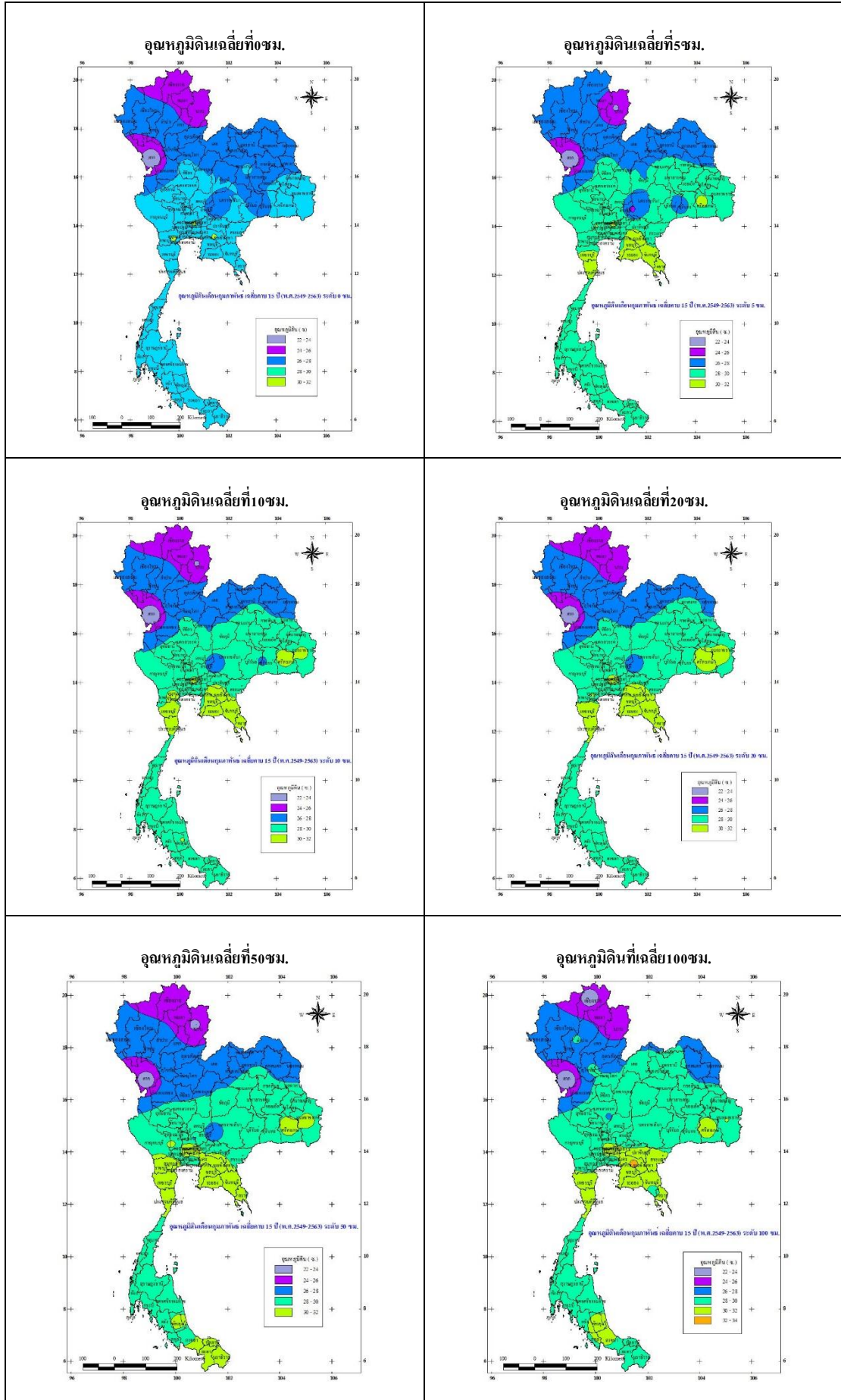
อุณหภูมิสูงสุดเฉลี่ย เดือนกุมภาพันธ์



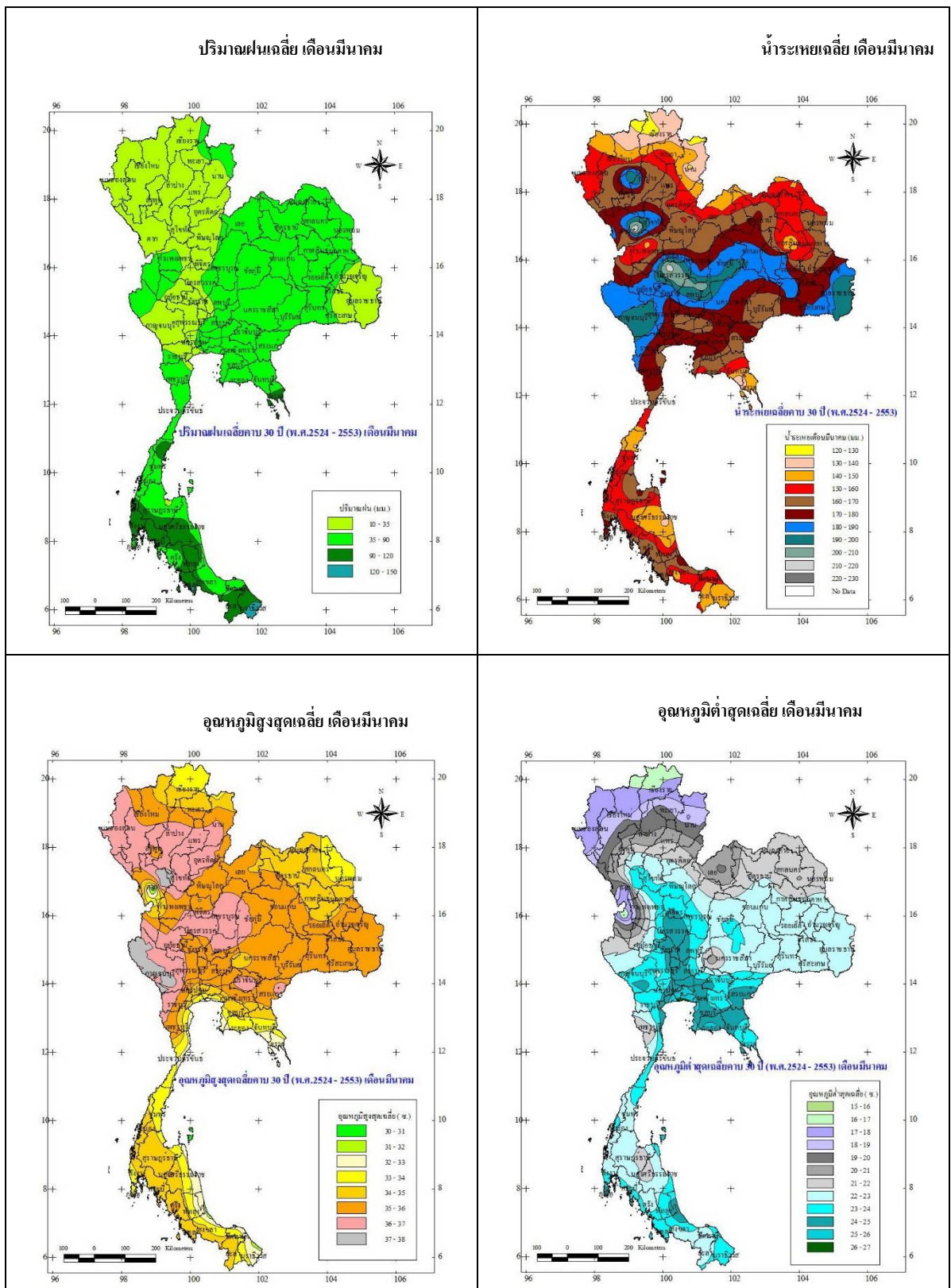
อุณหภูมิต่ำสุดเฉลี่ย เดือนกุมภาพันธ์



# อุณหภูมิดินเดือนกุมภาพันธ์



# เดือนมีนาคม



## อุณหภูมิเดือนมีนาคม

