



คำทำนายอากาศเพื่อการเกษตรราย 3 เดือน ระหว่างเดือน มีนาคม - พฤษภาคม พ.ศ. 2569

กระทรวงดิจิทัลเพื่อเศรษฐกิจและสังคม

ฉบับที่ 3/2569

คำทำนายลักษณะอากาศ

1. ในระยะ 3 เดือนนี้ คาดว่าปริมาณฝนรวมบริเวณประเทศไทยส่วนใหญ่จะต่ำกว่าค่าปกติประมาณร้อยละ 5 เว้นแต่บริเวณภาคกลาง ภาคตะวันออก รวมทั้งกรุงเทพฯและปริมณฑล จะมีปริมาณฝนรวมต่ำกว่าค่าปกติประมาณร้อยละ 10 โดยภาคเหนือจะมีปริมาณฝนรวม ประมาณ 240 - 290 มิลลิเมตร (ค่าปกติ 275 มม.) ภาคตะวันออกเฉียงเหนือ ประมาณ 280 - 330 มิลลิเมตร (ค่าปกติ 321 มม.) ภาคกลาง ประมาณ 210 - 260 มิลลิเมตร (ค่าปกติ 256 มม.) กรุงเทพมหานคร และปริมณฑล ประมาณ 290 - 340 มิลลิเมตร (ค่าปกติ 350 มม.) ภาคตะวันออก ประมาณ 310 - 360 มิลลิเมตร (ค่าปกติ 370 มม.) ภาคใต้ฝั่งตะวันออก ประมาณ 270 - 320 มิลลิเมตร (ค่าปกติ 306 มม.) และภาคใต้ฝั่งตะวันตก ประมาณ 530 - 590 มิลลิเมตร (ค่าปกติ 593 มม.)

สำหรับอุณหภูมิสูงสุดเฉลี่ยของประเทศไทยส่วนใหญ่จะต่ำกว่าค่าปกติเล็กน้อย แต่อุณหภูมิเฉลี่ยของทั้งประเทศยังคงใกล้เคียงค่าปกติ โดยทางตอนบนของประเทศจะมีอุณหภูมิสูงสุดเฉลี่ย 34 - 36 องศาเซลเซียส (ค่าปกติ 35.5 องศาเซลเซียส) ในขณะที่ภาคใต้จะมีอุณหภูมิสูงสุดเฉลี่ย 32 - 34 องศาเซลเซียส (ค่าปกติ 33.7 องศาเซลเซียส) ส่วนอุณหภูมิต่ำสุดเฉลี่ยบริเวณประเทศไทยประมาณ 24 - 26 องศาเซลเซียส (ค่าปกติ 24.7 องศาเซลเซียส)

2. เดือนมีนาคม ปริมาณฝนรวมบริเวณประเทศไทยทั้งประเทศจะต่ำกว่าค่าปกติประมาณร้อยละ 10 โดยมีปริมาณฝนรวมตามภาคต่างๆ ดังนี้ ภาคเหนือและภาคกลาง 20 - 40 มม. ภาคตะวันออกเฉียงเหนือรวมทั้งกรุงเทพฯและปริมณฑล 30 - 50 มม. ภาคตะวันออก 50 - 80 มม. ภาคใต้ฝั่งตะวันออก 70 - 100 มม. และภาคใต้ฝั่งตะวันตก 80 - 110 มม.

สำหรับอุณหภูมิเฉลี่ยของประเทศไทยส่วนใหญ่จะใกล้เคียงค่าปกติ โดยบริเวณประเทศไทยตอนบนจะมีอุณหภูมิสูงสุดเฉลี่ย 35 - 37 องศาเซลเซียส ในขณะที่ภาคใต้จะมีอุณหภูมิสูงสุดเฉลี่ย 33 - 35 องศาเซลเซียส ส่วนอุณหภูมิต่ำสุดเฉลี่ยทั้งประเทศ 23 - 25 องศาเซลเซียส

3. เดือนเมษายน ปริมาณฝนรวมบริเวณประเทศไทยส่วนใหญ่จะสูงกว่าค่าปกติประมาณร้อยละ 5 เว้นแต่บริเวณภาคตะวันออกเฉียงเหนือและภาคใต้ฝั่งตะวันออก จะมีปริมาณฝนรวมใกล้เคียงค่าปกติ โดยมีปริมาณฝนรวมตามภาคต่างๆ ดังนี้ ภาคเหนือและภาคกลาง 60 - 90 มม. ภาคตะวันออกเฉียงเหนือและภาคใต้ฝั่งตะวันออก 70 - 100 มม. กรุงเทพฯและปริมณฑล 80 - 110 มม. ภาคตะวันออก 90 - 120 มม. และภาคใต้ฝั่งตะวันตก 150 - 200 มม.

สำหรับอุณหภูมิเฉลี่ยของประเทศไทยส่วนใหญ่จะต่ำกว่าค่าปกติเล็กน้อย โดยบริเวณประเทศไทยตอนบนจะมีอุณหภูมิสูงสุดเฉลี่ย 36 - 38 องศาเซลเซียส ในขณะที่ภาคใต้จะมีอุณหภูมิสูงสุดเฉลี่ย 33 - 35 องศา ส่วนอุณหภูมิต่ำสุดเฉลี่ยทั้งประเทศ 24 - 26 องศาเซลเซียส

4. เดือนพฤษภาคม ปริมาณฝนรวมบริเวณประเทศไทยส่วนใหญ่จะต่ำกว่าค่าปกติประมาณร้อยละ 10 เว้นแต่บริเวณภาคกลาง ภาคตะวันออก รวมทั้งกรุงเทพฯและปริมณฑลจะมีปริมาณฝนรวมต่ำกว่าค่าปกติประมาณร้อยละ 20 โดยมีปริมาณฝนรวมตามภาคต่างๆ ดังนี้ ภาคเหนือ 140 -

180 มม. ภาคตะวันออกเฉียงเหนือ ภาคตะวันออก รวมทั้งกรุงเทพมหานครและปริมณฑล 150 – 200 มม. ภาคกลาง ภาคใต้ฝั่งตะวันออก 110 – 140 มม. และภาคใต้ฝั่งตะวันตก 240 – 300 มม.

สำหรับอุณหภูมิเฉลี่ยของประเทศไทยส่วนใหญ่จะสูงกว่าค่าปกติไม่เกิน 0.5 องศาเซลเซียส โดยบริเวณประเทศไทยตอนบนจะมีอุณหภูมิสูงสุดเฉลี่ย 34 - 36 องศาเซลเซียส และมีอุณหภูมิต่ำสุดเฉลี่ย 25 - 27 องศาเซลเซียส ในขณะที่ภาคใต้จะมีอุณหภูมิสูงสุดเฉลี่ย 33 - 35 องศาเซลเซียส และมีอุณหภูมิต่ำสุดเฉลี่ย 24 - 26 องศาเซลเซียส

ลักษณะอากาศทั่วไปของประเทศไทยในช่วง 3 เดือนนี้ (เป็นลักษณะทางสถิติของประเทศไทย จากค่าเฉลี่ยในคาบ 30 ปี พ.ศ. 2534-2563)

เดือนมีนาคม มีอากาศร้อนอบอ้าวและแห้ง ความชื้นในอากาศมีน้อย และมีอากาศร้อนจัดเป็นบางวัน โดยเฉพาะบริเวณประเทศไทยตอนบน เนื่องจากลมที่พัดปกคลุมประเทศไทยส่วนใหญ่เป็นลมใต้ แต่ในบางช่วงอาจมีมวลอากาศเย็นจากประเทศจีนแผ่ลงมาปะทะกับมวลอากาศร้อนที่ปกคลุมประเทศไทย ทำให้เกิดพายุฤดูร้อน โดยเฉพาะบริเวณประเทศไทยตอนบน พายุฤดูร้อนมักเกิดในช่วงเวลาสั้นๆ เป็นบริเวณแคบ แต่จะมีลมกระโชกแรงเกิดขึ้นฉับพลัน และมีความรุนแรงถึงขั้นทำความเสียหายแก่ชีวิตและทรัพย์สินได้

เดือนเมษายน เป็นเดือนที่อบอ้าวที่สุดในรอบปี โดยเฉพาะประเทศไทยตอนบน ซึ่งมักมีอุณหภูมิสูงและมีอากาศร้อนถึงร้อนจัดโดยทั่วไป จากอิทธิพลของหย่อมความกดอากาศต่ำ เนื่องจากความร้อนที่ปกคลุมประเทศไทยตอนบนและเป็นช่วงที่ดวงอาทิตย์แผ่รังสี ตั้งฉากกับพื้นที่ของประเทศไทย ทำให้เกิดพายุฤดูร้อนขึ้น สำหรับในเดือนนี้โดยทั่วไปมีฝนเพิ่มมากขึ้นกว่าเดือนที่ผ่านมาในทุกภาคของประเทศ

เดือนพฤษภาคม เป็นช่วงเปลี่ยนจากฤดูร้อนเป็นฤดูฝน ปกติสภาวะอากาศในระยะครึ่งแรกของเดือนจะยังคงมีอากาศร้อนอบอ้าวทั่วไป และมักเกิดพายุฝนฟ้าคะนองหรือพายุฤดูร้อนได้บ่อยครั้ง และในบางครั้งอาจมีลูกเห็บตกได้ จากอิทธิพลของความกดอากาศต่ำเนื่องจากความร้อน ส่วนระยะครึ่งหลังของเดือน เริ่มเข้าสู่ฤดูฝน อุณหภูมิจะลดลงและมีฝนตกชุกเพิ่มมากขึ้น โดยลมที่พัดปกคลุมประเทศไทยเริ่มเปลี่ยนเป็นลมมรสุมตะวันตกเฉียงใต้ ส่วนร่องความกดอากาศต่ำที่พาดผ่านประเทศมาเลเซียได้เลื่อนขึ้นมาพาดผ่านภาคใต้และภาคกลางของประเทศไทยตามลำดับ นอกจากนี้ยังมีพายุไซโคลนก่อตัวในทะเลอันดามันหรืออ่าวเบงกอลแล้วเคลื่อนเข้ามาใกล้หรือเข้าสู่ทางด้านตะวันตกของประเทศไทยได้

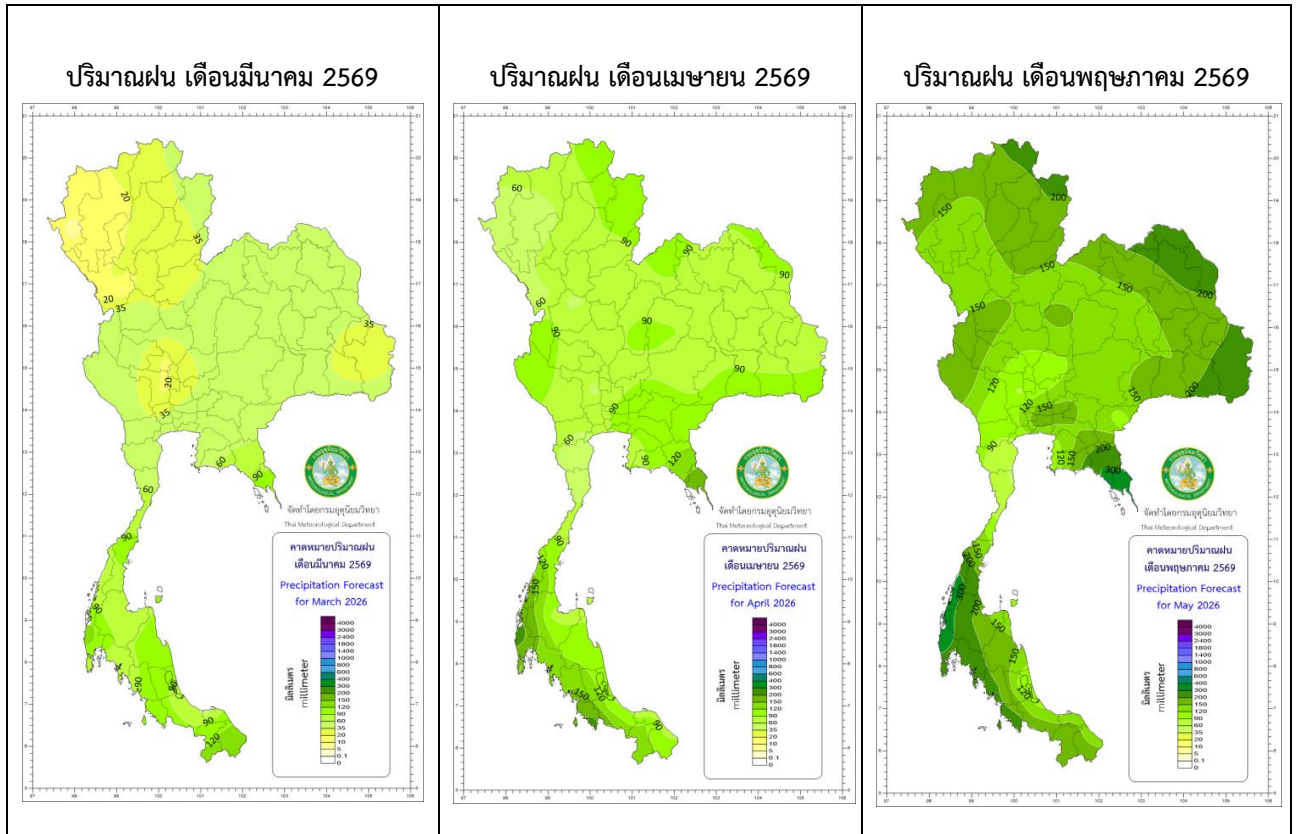
ข้อควรระวัง

เดือนมีนาคมและเมษายน มักจะมีพายุฤดูร้อนเกิดขึ้นบ่อยครั้ง โดยจะมีลักษณะของพายุฝนฟ้าคะนอง ลมกระโชกแรง และอาจมีลูกเห็บตกในบางแห่ง ซึ่งก่อให้เกิดความเสียหายต่อชีวิตและทรัพย์สิน

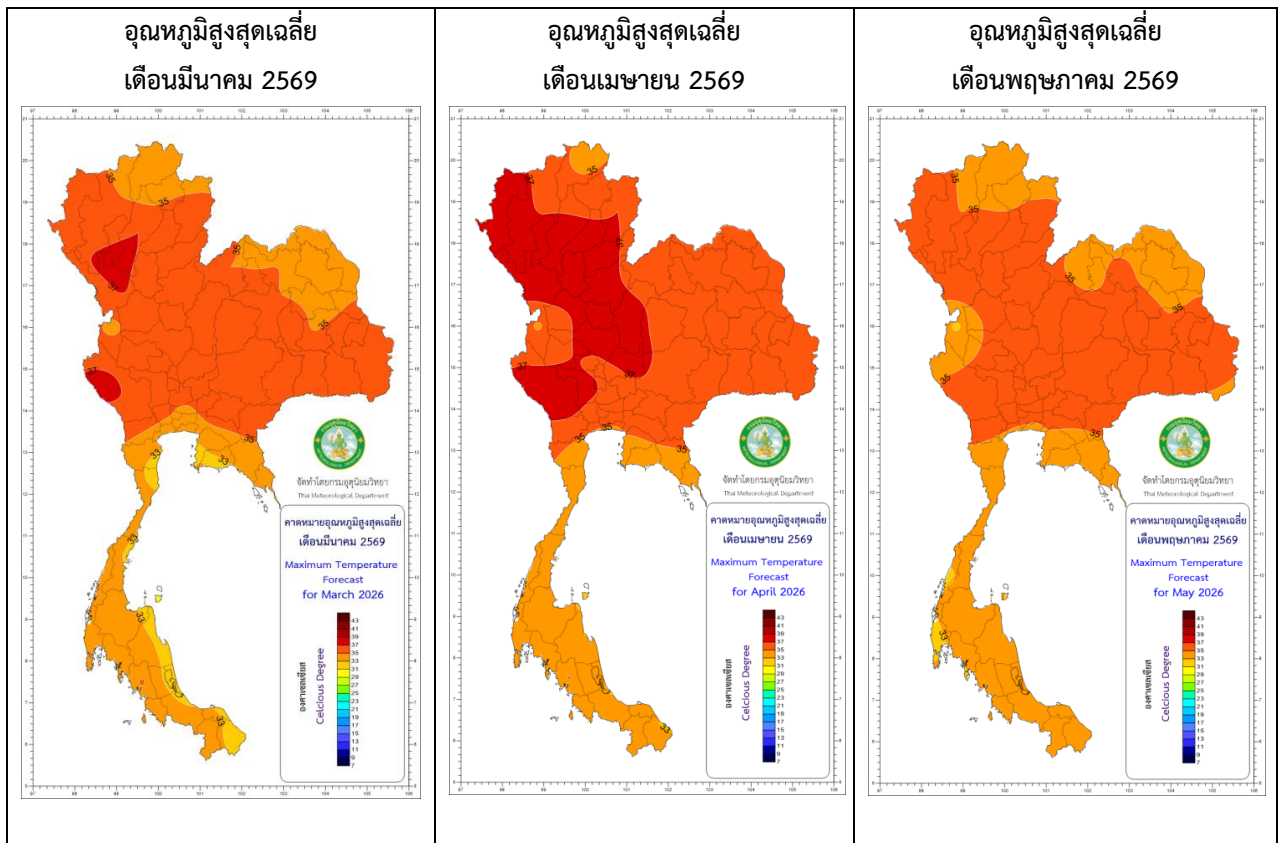
ช่วงปลายเดือนเมษายนและพฤษภาคม อาจจะมีหย่อมความกดอากาศต่ำก่อตัวขึ้นบริเวณทะเลอันดามัน และอาจทวีกำลังแรงขึ้นเป็นพายุดีเปรสชันและพายุไซโคลน โดยมีการเคลื่อนตัวทางทิศเหนือค่อนไปทางตะวันออกและอาจเข้าใกล้ด้านตะวันตกของประเทศไทย ซึ่งจะทำให้บริเวณด้านตะวันตกของทั้งภาคเหนือและภาคกลาง รวมทั้งภาคใต้จะมีฝนเพิ่มมากขึ้น

เกษตรกรควรระวังอันตรายและป้องกันความเสียหายจากสภาวะดังกล่าว โดยติดตามข่าวพยากรณ์อากาศ พยากรณ์อากาศเกษตร และประกาศกรมอุตุนิยมวิทยา จากกรมอุตุนิยมวิทยาอย่างใกล้ชิด

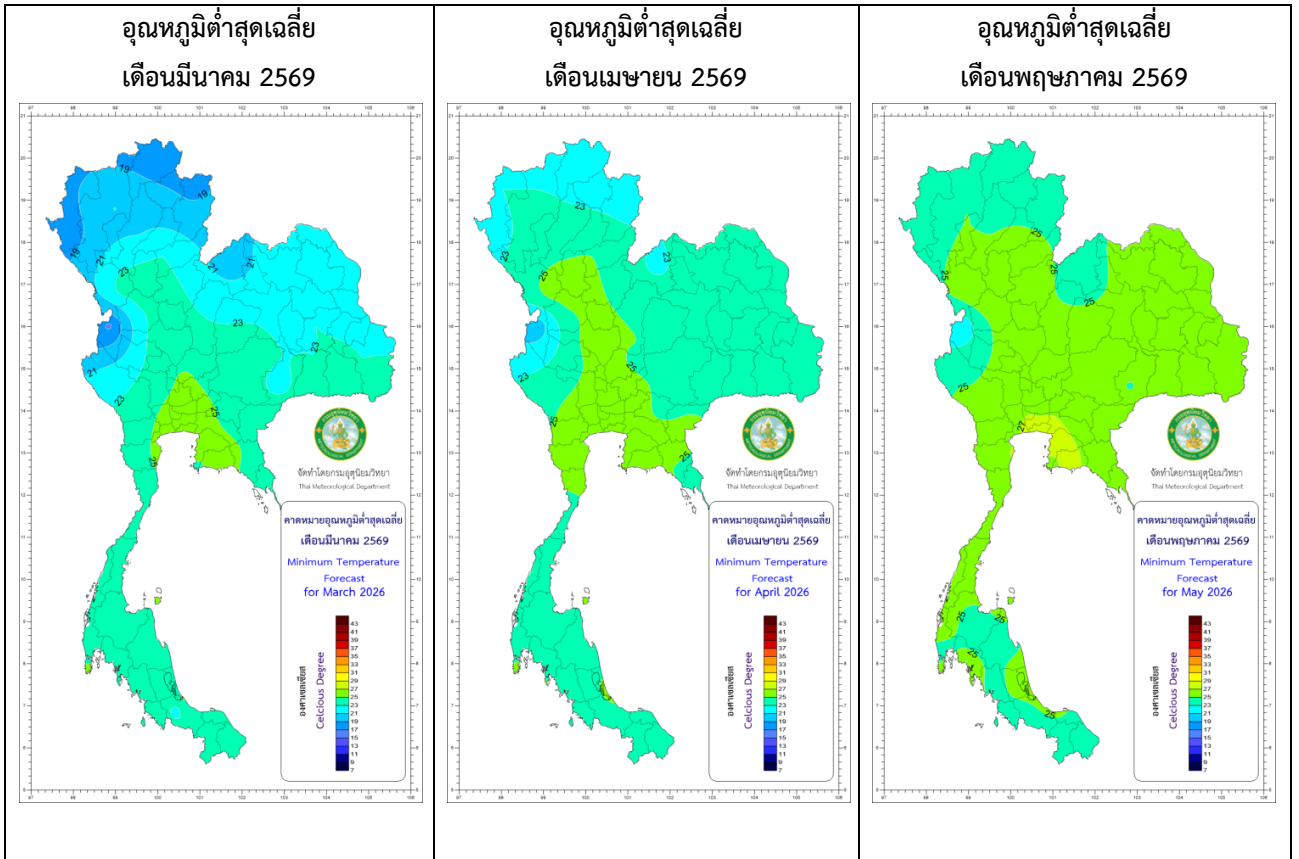
คาดหมายปริมาณฝน(มิลลิเมตร)



คาดหมายอุณหภูมิสูงสุดเฉลี่ย(องศาเซลเซียส)



คาดการณ์อุณหภูมิต่ำสุดเฉลี่ย(องศาเซลเซียส)



ที่มา:ศูนย์ภูมิอากาศ กองพัฒนาอุตุนิยมวิทยา กรมอุตุนิยมวิทยา

คาดหมายอุณหภูมิสูงสุดเฉลี่ย อุณหภูมิต่ำสุดเฉลี่ย จำนวนชั่วโมงที่มีแสงแดด ปริมาณน้ำระเหย
ปริมาณฝน และจำนวนวันฝนตก

ภาค		มีนาคม	เมษายน	พฤษภาคม
เหนือ	อุณหภูมิสูงสุดเฉลี่ย (°ซ.)	35-37	36-38	34-36
	อุณหภูมิต่ำสุดเฉลี่ย (°ซ.)	20-22	23-25	24-26
	จำนวนชั่วโมงที่มีแสงแดด (ชม./วัน)	7-8	8-9	5-8
	ปริมาณน้ำระเหย (มม./วัน)	3-6	4-6	4-6
	ปริมาณฝน (มม.)	20-40	60-90	140-180
	จำนวนวันฝนตก (วัน)	3-5	6-8	14-16
ตะวันออกเฉียงเหนือ	อุณหภูมิสูงสุดเฉลี่ย (°ซ.)	34-36	35-37	34-36
	อุณหภูมิต่ำสุดเฉลี่ย (°ซ.)	22-24	24-26	25-27
	จำนวนชั่วโมงที่มีแสงแดด (ชม./วัน)	6-8	6-8	5-8
	ปริมาณน้ำระเหย (มม./วัน)	4-6	5-6	4-6
	ปริมาณฝน (มม.)	30-50	70-100	150-200
	จำนวนวันฝนตก (วัน)	4-6	7-9	14-16
กลาง	อุณหภูมิสูงสุดเฉลี่ย (°ซ.)	35-37	36-38	35-37
	อุณหภูมิต่ำสุดเฉลี่ย (°ซ.)	23-25	24-26	25-27
	จำนวนชั่วโมงที่มีแสงแดด (ชม./วัน)	7-8	8-9	6-8
	ปริมาณน้ำระเหย (มม./วัน)	5-7	5-7	5-6
	ปริมาณฝน (มม.)	20-40	60-90	110-140
	จำนวนวันฝนตก (วัน)	3-5	6-8	13-15
ตะวันออกเฉียงใต้ ชายฝั่ง	อุณหภูมิสูงสุดเฉลี่ย (°ซ.)	33-35	33-35	33-35
	อุณหภูมิต่ำสุดเฉลี่ย (°ซ.)	24-26	25-27	26-28
	จำนวนชั่วโมงที่มีแสงแดด (ชม./วัน)	6-7	6-8	4-6
	ปริมาณน้ำระเหย (มม./วัน)	4-6	4-5	3-5
	ปริมาณฝน (มม.)	50-80	90-120	150-200
	จำนวนวันฝนตก (วัน)	5-7	8-10	14-16

คาดหมายอุณหภูมิสูงสุดเฉลี่ย อุณหภูมิต่ำสุดเฉลี่ย จำนวนชั่วโมงที่มีแสงแดด ปริมาณน้ำระเหย
ปริมาณฝน และจำนวนวันฝนตก

ภาค		มีนาคม	เมษายน	พฤษภาคม
ภาคใต้ฝั่งตะวันออก	อุณหภูมิสูงสุดเฉลี่ย (°ซ.)	32-34	33-35	33-35
	อุณหภูมิต่ำสุดเฉลี่ย (°ซ.)	23-25	24-26	24-26
	จำนวนชั่วโมงที่มีแสงแดด (ชม./วัน)	7-8	6-8	5-7
	ปริมาณน้ำระเหย (มม./วัน)	4-5	4-5	4-5
	ปริมาณฝน (มม.)	70-100	70-100	110-140
	จำนวนวันฝนตก (วัน)	5-7	6-8	12-14
ภาคใต้ฝั่งตะวันตก	อุณหภูมิสูงสุดเฉลี่ย (°ซ.)	33-35	33-35	32-34
	อุณหภูมิต่ำสุดเฉลี่ย (°ซ.)	23-25	24-26	24-26
	จำนวนชั่วโมงที่มีแสงแดด (ชม./วัน)	8-9	7-8	5-7
	ปริมาณน้ำระเหย (มม./วัน)	5-6	4-5	4-5
	ปริมาณฝน (มม.)	80-110	150-200	240-300
	จำนวนวันฝนตก (วัน)	7-9	13-15	18-20

ผลกระทบต่อเกษตรกร

ประเทศไทยตอนบน (ภาคเหนือ ภาคตะวันออกเฉียงเหนือ ภาคกลาง และภาคตะวันออก)

เดือนมีนาคม เป็นช่วงฤดูร้อน อากาศจะร้อนอบอ้าวกับมีอากาศร้อนถึงร้อนจัดบางพื้นที่ ลมที่พัดจะเป็นลมใต้ ปริมาณและการกระจายของฝนมีน้อย สภาพอากาศจะแห้ง สำหรับปริมาณฝนที่ ตกในช่วง 7 วันจะมีค่าน้อยกว่าค่าการระเหยของน้ำ อนึ่ง บางช่วงจะมีพายุฤดูร้อน โดยมีลักษณะฝน พายุคะนอง ลมกระโชกแรง และลูกเห็บตกบางพื้นที่ ส่วนในระยะครึ่งหลังของเดือนปริมาณและการ กระจายของฝนจะเพิ่มขึ้นในบางพื้นที่

ในช่วงฤดูร้อนเชื้อโรคต่างๆเจริญเติบโตได้ดี เกษตรกรควรระวังและป้องกันโรคที่เกี่ยวกับ ระบบทางเดินอาหาร โดยเลือกรับประทานอาหารที่สะอาดและปรุงสุกใหม่ ตลอดจนดื่มน้ำที่สะอาด

สำหรับในตอนกลางวันจะมีแดดจัด เกษตรกรควรหลีกเลี่ยงการอยู่กลางแจ้งเป็นเวลานาน หากมีความจำเป็นต้องทำงานกลางแจ้งควรสวมเสื้อผ้าให้มิดชิดเพื่อป้องกันผิวไหม้และดื่มน้ำบ่อยๆ เพื่อป้องกันร่างกายขาดน้ำ อนึ่ง ในช่วงที่อากาศร้อนถึงร้อนจัด เกษตรกรควรหลีกเลี่ยงการทำ กิจกรรมกลางแจ้งเป็นเวลานาน

ส่วนปริมาณและการกระจายของฝนจะมีน้อย เกษตรกรควรใช้น้ำที่เก็บกักไว้อย่างประหยัด โดยอาจให้น้ำพืชแบบมีประสิทธิภาพ เช่น ให้น้ำพืชโดยใช้ระบบน้ำหยดก็จะประหยัดน้ำลงได้ หรือให้ น้ำพืชในช่วงเย็น เพื่อลดการระเหยของน้ำ และควรวางแผนการใช้น้ำให้เหมาะสม เพื่อจะได้มีน้ำใช้ ทางด้านการเกษตรในช่วงแล้ง

ส่วนผู้ที่เลี้ยงสัตว์ควรลดอุณหภูมิภายในโรงเรือน โดยติดตั้งพัดลมเป่าและดูดอากาศภายใน โรงเรือนทั้งแนวตั้งและแนวนอน หากมีน้ำเพียงพอควรฉีดน้ำบริเวณหลังคาโรงเรือน หรือฉีดน้ำเป็น ฝอยบริเวณโรงเรือน ถ้ามีน้ำน้อยอาจใช้วัสดุอุ้มน้ำชุบน้ำแล้วนำไปไว้ในโรงเรือนแทนเมื่อน้ำระเหยจะ นำความร้อนส่วนหนึ่งออกไปด้วยทำให้อุณหภูมิบริเวณรอบข้างลดลงได้ รวมทั้งควรฉีดวัคซีนป้องกัน โรคที่จะเกิดในฤดูร้อนให้กับสัตว์เลี้ยง

ระยะนี้ปริมาณน้ำระเหยมีมาก สภาพอากาศแห้ง ความชื้นในดินมีน้อย เกษตรกรควรดูแลให้ น้ำแก่พืชอย่างเพียงพอ และคลุมดินบริเวณแปลงปลูกพืชและโคนต้นพืชด้วยวัสดุเหลือใช้ทาง การเกษตร เพื่อลดการระเหยของน้ำ ส่วนผู้ที่เลี้ยงสัตว์น้ำควรดูแลสภาพน้ำให้เหมาะสมกับสัตว์น้ำที่ เลี้ยง และดูแลจำนวนสัตว์น้ำให้เหมาะสมกับปริมาณน้ำที่มีอยู่ หากปริมาณน้ำมีน้อยจะทำให้สัตว์น้ำ อยู่อย่างแออัดส่งผลให้สัตว์น้ำอ่อนแอและเป็นโรคได้ง่าย นอกจากนี้เกษตรกรควรป้องกันและระวัง การเกิดอัคคีภัยและไฟฟ้า โดยทำแนวกันไฟรอบพื้นที่การเกษตรและอาคารบ้านเรือน ตลอดจน หลีกเลี่ยงการจุดไฟ หากมีความจำเป็นต้องจุดไฟควรดับให้สนิททุกครั้งหลังเลิกใช้งาน

อนึ่ง ในบางช่วงอาจมีพายุฤดูร้อน โดยมีลักษณะฝนพายุคะนอง ลมกระโชกแรง และลูกเห็บตก เกษตรกรควรระวังอันตรายและป้องกันความเสียหายจากสภาวะดังกล่าว โดยหลีกเลี่ยงการอยู่ กลางแจ้งและปล่อยให้สัตว์เลี้ยงอยู่ในที่โล่งขณะฝนพายุคะนอง รวมทั้งไม่ควรเข้าใกล้สิ่งปลูกสร้างที่ไม่ แข็งแรง ต้นไม้ใหญ่ และป้ายโฆษณาสูงๆขณะลมแรง ส่วนผู้ที่ปลูกไม้ผลควรผูกยึดและค้ำยันกิ่งและลำ ต้นของไม้ผลให้มั่นคงแข็งแรง เพื่อป้องกันกิ่งฉีกหัก และต้นโค่นล้ม เมื่อมีลมแรง

เดือนเมษายน เป็นช่วงฤดูร้อน อากาศจะร้อนอบอ้าวกับมีอากาศร้อนถึงร้อนจัดบางพื้นที่ ลมที่พัดจะเป็นลมใต้ ปริมาณและการกระจายของฝนมีน้อย สภาพอากาศจะแห้ง สำหรับปริมาณฝนที่ตกในช่วง 7 วันจะมีค่าน้อยกว่าค่าการระเหยของน้ำในช่วงดังกล่าว อนึ่ง บางช่วงจะมีพายุฤดูร้อน โดยมีลักษณะฝนฟ้าคะนอง ลมกระโชกแรง และลูกเห็บตกบางพื้นที่ ส่วนในระยะครึ่งหลังของเดือน ปริมาณและการกระจายของฝนจะเพิ่มขึ้น

ในช่วงฤดูร้อนเชื้อโรคต่างๆเจริญเติบโตได้ดี เกษตรกรควรระวังและป้องกันโรคที่เกี่ยวกับระบบทางเดินอาหาร โดยเลือกรับประทานอาหารที่สะอาดและปรุงสุกใหม่ ตลอดจนดื่มน้ำที่สะอาด

สำหรับในตอนกลางวันและมีแดดจัด เกษตรกรควรหลีกเลี่ยงการอยู่กลางแจ้งเป็นเวลานาน หากมีความจำเป็นต้องทำงานในที่โล่งแจ้งควรสวมเสื้อผ้าให้มิดชิดเพื่อป้องกันผิวไหม้และดื่มน้ำบ่อยๆ เพื่อป้องกันร่างกายขาดน้ำ อนึ่ง ในช่วงที่มีอากาศร้อนถึงร้อนจัด เกษตรกรควรลดอุณหภูมิร่างกาย และหลีกเลี่ยงการทำกิจกรรมกลางแจ้งเป็นเวลานาน ส่วนผู้ที่เลี้ยงสัตว์ควรลดอุณหภูมิภายในโรงเรือน โดยติดตั้งพัดลมเป่าและดูดอากาศภายในโรงเรือนทั้งแนวตั้งและแนวนอน เพื่อลดอุณหภูมิภายในโรงเรือน หากมีน้ำเพียงพอควรฉีดน้ำบริเวณหลังคาโรงเรือน หรือฉีดน้ำเป็นฝอยบริเวณโรงเรือน ถ้าน้ำน้อยอาจใช้วัสดุอุ้มน้ำชุบน้ำแล้วนำไปไว้ในโรงเรือนเมื่อน้ำระเหยจะนำความร้อนส่วนหนึ่งออกไป ด้วยทำให้อุณหภูมิบริเวณรอบข้างลดลงได้ รวมทั้งระวังและป้องกันโรคที่จะเกิดในฤดูร้อน โดยเฉพาะโรคพิษสุนัขบ้า

สำหรับปริมาณและการกระจายของฝนจะมีน้อย เกษตรกรควรใช้น้ำที่เก็บกักไว้อย่างประหยัดโดยอาจให้น้ำพืชแบบมีประสิทธิภาพ เช่น ให้น้ำพืชโดยใช้ระบบน้ำหยดก็จะประหยัดน้ำลงได้ หรือให้น้ำพืชในช่วงเย็น เพื่อลดอัตราการระเหยของน้ำ และควรวางแผนการใช้น้ำให้เหมาะสม เพื่อจะได้มีน้ำใช้ทางการเกษตรในช่วงแล้ง ส่วนปริมาณน้ำระเหยจะมีมาก สภาพอากาศแห้ง ความชื้นในดินมีน้อย เกษตรกรควรดูแลให้น้ำแก่พืชอย่างเหมาะสม นอกจากนี้เกษตรกรควรระวังและป้องกันการเกิดอัคคีภัยและไฟป่า โดยทำแนวกันไฟรอบพื้นที่การเกษตร โรงเรือนเลี้ยงสัตว์ และอาคารบ้านเรือน ตลอดจนหลีกเลี่ยงการจุดไฟ หากมีความจำเป็นต้องจุดไฟควรดับให้สนิททุกครั้งหลังเลิกใช้งาน ส่วนผู้ที่เลี้ยงสัตว์น้ำควรดูแลสภาพน้ำให้เหมาะสมกับสัตว์น้ำที่เลี้ยง และดูแลจำนวนสัตว์น้ำให้เหมาะสมกับปริมาณน้ำที่มีอยู่ หากปริมาณน้ำมีน้อยจะทำให้จะทำให้สัตว์น้ำอยู่อย่างแออัดส่งผลให้สัตว์น้ำอ่อนแอและเป็นโรคได้ง่าย

อนึ่ง ในบางช่วงอาจมีพายุฤดูร้อน โดยมีลักษณะฝนฟ้าคะนอง ลมกระโชกแรง และลูกเห็บตก เกษตรกรควรระวังอันตรายและป้องกันความเสียหายจากสภาวะดังกล่าว โดยหลีกเลี่ยงการอยู่กลางแจ้งและปล่อยให้สัตว์เลี้ยงอยู่ในที่โล่งขณะฝนฟ้าคะนอง รวมทั้งไม่ควรเข้าใกล้สิ่งปลูกสร้างที่ไม่แข็งแรง ต้นไม้ใหญ่ และป้ายโฆษณาสูงๆขณะลมแรง ส่วนชาวสวนผลไม้ควรผูกยึดและค้ำยันกิ่งและลำต้นของไม้ผลให้มั่นคงแข็งแรง เพื่อป้องกันกิ่งฉีกหัก และต้นโค่นล้ม เมื่อมีลมแรง

เดือนพฤษภาคม เป็นช่วงเปลี่ยนจากฤดูร้อนเข้าสู่ฤดูฝน อากาศจะร้อนอบอ้าวโดยเฉพาะในช่วงครึ่งแรกของเดือน ลมที่พัดจะเป็นลมใต้ ปริมาณและการกระจายของฝนมีน้อย สภาพอากาศจะแห้ง อนึ่ง บางช่วงจะมีพายุฤดูร้อน โดยมีลักษณะฝนฟ้าคะนอง ลมกระโชกแรง และลูกเห็บตกบางพื้นที่ ส่วนในระยะครึ่งหลังของเดือนปริมาณและการกระจายของฝนจะเพิ่มขึ้นและเข้าสู่ฤดูฝน ลมที่

พัดจะเป็นลมตะวันตกเฉียงใต้ ปริมาณและการกระจายของฝนจะเพิ่มขึ้นกว่าช่วงที่ผ่านมา สภาพอากาศจะชุ่มชื้นขึ้น อนึ่ง บางช่วงจะมีฝนฟ้าคะนอง ลมกระโชกแรง และลูกเห็บตกบางพื้นที่

ในบางช่วงอาจมีพายุฤดูร้อน โดยมีลักษณะฝนฟ้าคะนอง ลมกระโชกแรง และลูกเห็บตก เกษตรกรควรระวังอันตรายและป้องกันความเสียหายจากสภาวะดังกล่าว โดยหลีกเลี่ยงการอยู่กลางแจ้งและปล่อยให้สัตว์เลี้ยงอยู่ในที่โล่งขณะฝนฟ้าคะนอง รวมทั้งไม่ควรเข้าใกล้สิ่งปลูกสร้างที่ไม่แข็งแรง ต้นไม้ใหญ่ และป้ายโฆษณาสูงๆ ขณะลมแรง ส่วนชาวสวนผลไม้ควรผูกยึดและค้ำยันกิ่งและลำต้นของไม้ผลให้มั่นคงแข็งแรง เพื่อป้องกันกิ่งฉีกหัก และต้นโค่นล้ม เมื่อมีลมแรง รวมทั้ง เกษตรกรควรดูแลซ่อมแซมโรงเรือนเลี้ยงสัตว์ให้มั่นคงแข็งแรง เพื่อป้องกันโรงเรือนเสียหายเมื่อมีลมแรง

เดือนนี้อากาศแปรปรวน โดยมีอากาศร้อนสลับกับมีฝนตกในบางวัน เกษตรกรควรรักษาสุขภาพให้แข็งแรง เพื่อป้องกันการเจ็บป่วย ส่วนผู้ที่เลี้ยงสัตว์ควรควบคุมอุณหภูมิภายในโรงเรือนอย่าให้เปลี่ยนแปลงรวดเร็ว เพื่อป้องกันสัตว์เลี้ยงอ่อนแอและเป็นโรคได้ง่าย ส่วนผู้ที่เลี้ยงสัตว์น้ำในบ่อเลี้ยงไม่ควรปล่อยให้ น้ำฝนที่ตกบนดินไหลลงบ่อโดยตรง เพราะจะทำให้สภาพน้ำเปลี่ยนสัตว์น้ำปรับตัวไม่ทัน อ่อนแอและเป็นโรคได้ง่าย แต่ควรเก็บน้ำในบ่อพักก่อนแล้วค่อยปล่อยลงสู่บ่อเลี้ยงในภายหลัง ส่วนผู้ที่เลี้ยงสัตว์ควรดูแลหลังคาโรงเรือนและแผงกำบังฝนสาดยาให้รั่วซึม เพื่อป้องกันสัตว์เลี้ยงเปียกฝน รวมทั้งดูแลพื้นคอกไม้ให้ขึ้นฉะ ป้องกันสัตว์เลี้ยงเปียกชื้นจนหนาวเย็น อ่อนแอ และเป็นโรคได้ง่าย อนึ่ง เกษตรกรที่ต้องการปลูกพืชในช่วงฤดูฝนนี้ควรเตรียมดินและแปลงปลูกเอาไว้ให้พร้อม หากทำได้ควรหันหัวแปลงปลูกไปตามทิศทางลม เพื่อให้ลมพัดผ่านได้สะดวก ลดความชื้นสะสมในแปลงปลูก ป้องกันและลดความรุนแรงของโรคพืชจากเชื้อรา และเมื่อมีฝนตกสม่ำเสมอหรือดินมีความชื้นเพียงพอจึงค่อยลงมือปลูก

สำหรับในบางช่วงจะมีฝนตกหนักมากหรือฝนตกหนักติดต่อกัน ซึ่งอาจทำให้เกิดสภาวะน้ำท่วมฉับพลันน้ำป่าไหลหลากและน้ำล้นตลิ่ง เกษตรกรควรระวังอันตรายและป้องกันความเสียหายจากสภาวะดังกล่าว โดยอพยพสัตว์เลี้ยงไปไว้ในที่สูงน้ำท่วมไม่ถึง ส่วนพื้นที่การเกษตรที่เป็นที่ลุ่ม เกษตรกรทำทางระบายน้ำออกจากแปลงปลูก เพื่อป้องกันน้ำขังในแปลงปลูกนานทำให้รากพืชเน่า ต้นพืชตายได้ ส่วนผู้ที่เลี้ยงสัตว์ควรดูแลหลังคาโรงเรือนอย่าให้รั่วซึม เพื่อป้องกันสัตว์เลี้ยงเปียกฝนหนาวเย็นจนอ่อนแอ และเป็นโรคได้ง่าย

ส่วนในช่วงที่มีฝนตกติดต่อกันทำให้ดินและอากาศมีความชื้นสูง เกษตรกรควรระวังและป้องกันการระบาดของโรคพืชที่เกิดจากเชื้อรา เช่น โรครากเน่าโคนเน่าในไม้ผล โรคใบยางร่วงลูกยางเน่าในยางพารา และโรคยอดเน่าในสับปะรด เป็นต้น ส่วนผู้ที่เลี้ยงสัตว์ไม่ควรปล่อยให้สัตว์เลี้ยงอยู่ในที่ชื้นแฉะนาน เพราะจะทำให้สัตว์เลี้ยงอ่อนแอและเป็นโรคได้ง่าย โดยเฉพาะโรคปากและเท้าเปื่อยในสัตว์เท้ากีบ เช่น โคและกระบือ เป็นต้น รวมทั้งควรดูแลโรงเรือนให้ถูกสุขลักษณะอากาศถ่ายเทได้สะดวก ไม่อับชื้น

สำหรับในช่วงที่มรสุมตะวันตกเฉียงใต้มีกำลังแรงโดยเฉพาะในช่วงครึ่งหลังของเดือน คลื่นลมบริเวณอ่าวไทยตอนบนจะมีกำลังแรงขึ้น ผู้ที่เลี้ยงสัตว์น้ำชายฝั่งควรระวังและป้องกันความเสียหายที่อาจเกิดขึ้น ส่วนชาวเรือและชาวประมงควรเดินเรือด้วยความระมัดระวัง

ภาคใต้

เดือนมีนาคม เป็นช่วงต้นฤดูร้อนอากาศจะร้อนอบอ้าว ลมจะเริ่มเปลี่ยนเป็นลมใต้ อุณหภูมิจะสูงขึ้นในตอนกลางวันจนมีอากาศร้อนถึงร้อนจัด สภาพอากาศแห้ง น้ำระเหยมีมาก ปริมาณและการกระจายของฝนมีน้อย บางพื้นที่ช่วงที่ฝนไม่ตกมีระยะเวลายาวนาน อนึ่ง บางช่วงอาจมีพายุฤดูร้อนเกิดขึ้นโดยมีลักษณะ ฝนฟ้าคะนอง ลมกระโชกแรงบางพื้นที่

สำหรับสภาพอากาศที่ร้อน ผู้ที่เลี้ยงสัตว์ควรลดอุณหภูมิภายในโรงเรือน โดยติดตั้งพัดลมเป่าและดูดอากาศภายในโรงเรือนทั้งแนวตั้งและแนวนอน เพื่อลดอุณหภูมิภายในโรงเรือน หากมีน้ำเพียงพอควรฉีดน้ำบริเวณหลังคาโรงเรือน หรือฉีดน้ำเป็นฝอยบริเวณโรงเรือน ถ้ามีน้ำน้อยอาจใช้วัสดุอุ้มน้ำซึบน้ำแล้วนำไปไว้ในโรงเรือน เมื่อน้ำระเหยจะนำความร้อนส่วนหนึ่งออกไปด้วยทำให้อุณหภูมิบริเวณรอบข้างลดลงได้

ส่วนเกษตรกรที่ต้องการปลูกพืชในระยะนี้ควรมีน้ำสำรองให้พืชในระยะเจริญเติบโต หากพืชได้รับน้ำไม่เพียงพอจะทำให้ผลผลิตลดลงและด้อยคุณภาพ โดยเฉพาะในช่วงที่พืชให้ผลผลิตเป็นช่วงที่พืชต้องการน้ำมากกว่าระยะอื่นๆ หากพืชขาดน้ำเป็นเวลานานจะทำให้ต้นพืชตายสูญเสียผลผลิตโดยสิ้นเชิง รวมทั้งควรใช้น้ำอย่างประหยัดและวางแผนการใช้น้ำที่เก็บกักไว้ให้เหมาะสม เพื่อจะได้มีน้ำใช้ทางด้านการเกษตรในช่วงแล้ง โดยอาจให้น้ำพืชแบบมีประสิทธิภาพ เช่น การให้น้ำพืชแบบระบบน้ำหยดจะประหยัดน้ำได้มากขึ้น หรือให้น้ำพืชในช่วงเย็นและค่ำ เพื่อลดอัตราการสูญเสียน้ำโดยการระเหย รวมทั้งควรคลุมดินบริเวณแปลงปลูกพืชและโคนต้นพืชด้วยวัสดุเหลือใช้ทางการเกษตร เช่น ใบไม้ ฟางข้าว และหญ้าแห้ง เป็นต้น เพื่อลดการอัตราการระเหยของน้ำบริเวณผิวดินและรักษาความชื้นภายในดินและรักษาอุณหภูมิดิน

สำหรับสภาพอากาศที่แห้ง เกษตรกรควรระวังและป้องกันศัตรูพืชจำพวกปากดูด เช่น เพลี้ยและไรต่างๆ ซึ่งตัวอ่อนและตัวเต็มวัยจะดูดกินน้ำเลี้ยงจากพืชทำให้ต้นพืชทรุดโทรม ผลผลิตลดลงและด้อยคุณภาพ รวมทั้งควรระวังและป้องกันการเกิดอัคคีภัยและไฟป่า โดยทำแนวกันไฟรอบพื้นที่การเกษตร และอาคารบ้านเรือน นอกจากนี้ควรหลีกเลี่ยงการจุดไฟ หากมีความจำเป็นต้องติดไฟควรดับให้สนิททุกครั้งหลังเลิกใช้งาน เพื่อป้องกันไฟลุกลาม โดยเฉพาะบริเวณสวนยางพาราควรดูแลเป็นพิเศษ เนื่องจากไฟจะลุกลามได้ง่าย

อนึ่ง ในบางช่วงอาจมีพายุฤดูร้อนโดยมีลักษณะ ฝนฟ้าคะนอง ลมกระโชกแรง และลูกเห็บตกบางพื้นที่ เกษตรกรควรระวังอันตรายและป้องกันความเสียหายจากสภาวะดังกล่าว โดยหลีกเลี่ยงการเข้าใกล้สิ่งปลูกสร้างที่ไม่แข็งแรง ต้นไม้ใหญ่ และป้ายโฆษณาต่างๆ ขณะลมแรง รวมทั้งไม่ควรอยู่กลางแจ้งและปล่อยให้สัตว์เลี้ยงอยู่ในที่โล่งขณะฝนฟ้าคะนอง รวมทั้งดูแลโรงเรือนเลี้ยงสัตว์ให้อยู่ในสภาพมั่นคงแข็งแรง ส่วนชาวสวนผลไม้ไม่ควรผูกยึดและค้ำยันกิ่งและลำต้นของไม้ผลให้มั่นคงแข็งแรง เพื่อป้องกันกิ่งฉีกหักและต้นโค่นล้มเมื่อมีลมแรง

เดือนเมษายน เป็นช่วงฤดูร้อน ลมที่พัดจะเป็นลมใต้ อากาศร้อนอบอ้าว ปริมาณและการกระจายของฝนจะมีน้อย ปริมาณการระเหยของน้ำจะมีมาก สภาพอากาศแห้ง สำหรับในระยะปลายเดือนปริมาณและการกระจายของฝนจะเพิ่มขึ้น อนึ่ง บางช่วงอาจมีพายุฤดูร้อนเกิดขึ้นโดยมีลักษณะ ฝนฟ้าคะนอง ลมกระโชกแรงบางพื้นที่

สำหรับสภาพอากาศที่ร้อน เกษตรกรควรหลีกเลี่ยงการทำกิจกรรมกลางแจ้ง เป็นเวลานาน รวมทั้งระวังและป้องกันโรคที่เกี่ยวข้องกับระบบทางเดินอาหารโดยรับประทานอาหารที่สะอาดและปรุงสุกใหม่ ส่วนผู้ที่เลี้ยงสัตว์ควรลดอุณหภูมิภายในโรงเรือน โดยติดตั้งพัดลมเป่าและดูดอากาศภายในโรงเรือนทั้งแนวตั้งและแนวนอน เพื่อลดอุณหภูมิภายในโรงเรือน หากมีน้ำเพียงพอควรฉีดน้ำบริเวณหลังคาโรงเรือน หรือฉีดน้ำเป็นฝอยบริเวณโรงเรือน ถ้าน้ำมีน้อยอาจใช้วัสดุขุยมะพร้าวชุบน้ำแล้วนำไปไว้ในโรงเรือน เมื่อน้ำระเหยจะนำความร้อนส่วนหนึ่งออกไปด้วยทำให้อุณหภูมิบริเวณรอบข้างลดลงได้

ส่วนเกษตรกรที่ต้องการปลูกพืชในช่วงฤดูฝนนี้ควรเตรียมดินเอาไว้ให้พร้อม เมื่อมีฝนตกสม่ำเสมอหรือดินมีความชื้นเพียงพอก็สามารถปลูกพืชได้ นอกจากนี้ควรดูแลให้น้ำแก่พืชอย่างเหมาะสม หากพืชขาดน้ำจะทำให้ต้นพืชตายสูญเสียผลผลิตโดยสิ้นเชิง รวมทั้งควรวางแผนการใช้น้ำที่เก็บกักไว้ให้เหมาะสม โดยอาจให้น้ำพืชแบบมีประสิทธิภาพ เช่น การให้น้ำพืชแบบระบบน้ำหยดจะประหยัดน้ำได้มากขึ้น หรือให้น้ำพืชในช่วงเย็นและค่ำ เพื่อลดอัตราการสูญเสียน้ำโดยการระเหย รวมทั้งควรคลุมดินบริเวณแปลงปลูกพืชและโคนต้นพืชด้วยวัสดุเหลือใช้ทางการเกษตร เช่น ใบไม้ ฟางข้าว และหญ้าแห้ง เป็นต้น เพื่อลดการอัตราการระเหยของน้ำบริเวณผิวดินและรักษาอุณหภูมิดิน

สำหรับสภาพอากาศที่แห้ง เกษตรกรควรระวังและป้องกันศัตรูพืชจำพวกปากดูด เช่น เพลี้ย และไรต่างๆ ซึ่งจะดูดกินน้ำเลี้ยงจากพืชทำให้ต้นพืชทรุดโทรม ผลผลิตลดลง และด้อยคุณภาพ รวมทั้งควรระวังและป้องกันการเกิดอัคคีภัยและไฟป่า โดยทำแนวกันไฟรอบพื้นที่การเกษตร อาคาร บ้านเรือน และโรงเก็บพืชผลทางการเกษตร โดยเฉพาะบริเวณสวนยางพาราควรหลีกเลี่ยงการจุดไฟ หากมีความจำเป็นต้องติดไฟควรดับให้สนิททุกครั้งหลังเลิกใช้งาน เพื่อป้องกันไฟลุกลาม

อนึ่ง ในบางช่วงอาจมีพายุฤดูร้อนโดยมีลักษณะ ฝนฟ้าคะนอง ลมกระโชกแรง และลูกเห็บตก บางพื้นที่ เกษตรกรควรระวังอันตรายและป้องกันความเสียหายจากสภาวะดังกล่าว โดยหลีกเลี่ยงการเข้าใกล้สิ่งปลูกสร้างที่ไม่แข็งแรง ต้นไม้ใหญ่ และป้ายโฆษณาสูงๆขณะลมแรง รวมทั้งไม่ควรอยู่กลางแจ้งและปล่อยให้สัตว์เลี้ยงอยู่ในที่โล่งขณะฝนฟ้าคะนอง และดูแลโรงเรือนเลี้ยงสัตว์ให้อยู่ในสภาพมั่นคงแข็งแรง นอกจากนี้ควรผูกยึดและค้ำยันกิ่งและลำต้นของไม้ผลให้มั่นคงแข็งแรงเพื่อป้องกันกิ่งฉีกหักและต้นโค่นล้มเมื่อมีลมแรง

เดือนพฤษภาคม เป็นช่วงปลายฤดูร้อนและต้นฤดูฝน ลมที่พัดจะเป็นลมใต้ในระยะต้นเดือน และจะค่อยเปลี่ยนเป็นลมตะวันตกเฉียงใต้ซึ่งจะพัดแน่ทิศและสม่ำเสมอขึ้นจนเป็นมรสุม อากาศจะค่อยๆคลายความร้อนอบอ้าวลง สำหรับปริมาณและการกระจายของฝนจะเพิ่มขึ้นจากเดือนที่ผ่านมา โดยเฉพาะทางฝั่งตะวันตกซึ่งเป็นด้านรับลมจะมีปริมาณและการกระจายของฝนมากกว่าทางฝั่งตะวันออก ก็มีฝนตกหนักถึงหนักมากบางพื้นที่ อนึ่ง ในบางพื้นที่อาจมีพายุฝนฟ้าคะนอง ลมกระโชกแรง และอาจมีลูกเห็บตกบางพื้นที่

เดือนนี้เป็นช่วงเปลี่ยนจากฤดูร้อนเข้าสู่ฤดูฝนสภาพอากาศจะแปรปรวนโดยจะมีอากาศร้อนสลับกับมีฝนตกในบางวัน เกษตรกรควรดูแลรักษาสุขภาพให้แข็งแรง เพื่อป้องกันการเจ็บป่วย ส่วนเกษตรกรที่ต้องการปลูกพืชในช่วงฤดูฝนนี้ควรเตรียมดินและแปลงปลูกพืชเอาไว้ให้พร้อม เมื่อมีฝนตกสม่ำเสมอและดินมีความชื้นเพียงพอจึงค่อยลงมือปลูก ส่วนพื้นที่การเกษตรที่อยู่ในที่ลุ่ม เกษตรกรควร

ทำทางระบายน้ำออกจากแปลงปลูก เพื่อป้องกันน้ำขังในแปลงปลูกพืชและโคนต้นพืชนาน ในช่วงที่มีฝนตกชุก ทำให้รากพืชขาดอากาศต้นพืชตายได้

สำหรับในระยะครึ่งแรกของเดือนยังคงมีอากาศร้อน เกษตรกรควรรักษาสุขภาพให้แข็งแรง เพื่อป้องกันการเจ็บป่วย รวมทั้งหลีกเลี่ยงการทำกิจกรรมในที่โล่งแจ้งตอนกลางวันเป็นเวลานาน และควรดื่มน้ำบ่อยๆ เพื่อป้องกันร่างกายขาดน้ำ ส่วนผู้ที่เลี้ยงสัตว์ควรลดอุณหภูมิในโรงเรือนและเพิ่มปริมาณน้ำกินสำหรับสัตว์เนื่องจากในฤดูร้อนสัตว์เลี้ยงต้องการน้ำมากกว่าช่วงอื่นๆ รวมทั้งดูแลสุขภาพสะอาดของน้ำกินและอาหารสัตว์

ส่วนในระยะครึ่งหลังของเดือนปริมาณและการกระจายของฝนจะเพิ่มขึ้น กับมีฝนตกหนักถึงหนักมากบางพื้นที่ เกษตรกรควรระวังอันตรายและป้องกันความเสียหายจากสภาวะดังกล่าว รวมทั้งเกษตรกรควรซ่อมแซมหลังคาโรงเรือนและแผงกำบังฝนสาดให้อยู่ในสภาพใช้งานได้ตามปกติ เพื่อป้องกันสัตว์เลี้ยงเปียกฝน หนาวเย็นจนอ่อนแอ และเป็นโรคได้ง่าย รวมทั้งไม่ควรปล่อยให้สัตว์เลี้ยงอยู่ในที่ชื้นแฉะเป็นเวลานาน เพราะจะทำให้สัตว์เลี้ยงอ่อนแอและเป็นโรคได้ง่าย นอกจากนี้ควรหมั่นสังเกตบริเวณโรงเรือนเลี้ยงสัตว์เพราะอาจมีสัตว์มีพิษหรือศัตรูสัตว์ เช่น งู ตะขาบ และแมงป่อง เป็นต้น เข้ามาอาศัยหลบฝนบริเวณโรงเรือนทำให้สัตว์เลี้ยงตื่นและอาจทำร้ายสัตว์เลี้ยงได้ หากพบควรรีบจัดการให้ออกไปจากโรงเรือน

อนึ่ง ในบางช่วงอาจมีพายุฝนฟ้าคะนอง ลมกระโชกแรง และลูกเห็บตกบางพื้นที่ เกษตรกรควรระวังอันตรายและป้องกันความเสียหายจากสภาวะดังกล่าว โดยหลีกเลี่ยงการเข้าไปใกล้สิ่งปลูกสร้างที่ไม่แข็งแรง ต้นไม้ใหญ่ และป้ายโฆษณาสูงๆขณะลมแรง รวมทั้งไม่ควรอยู่กลางแจ้งและปล่อยให้สัตว์เลี้ยงอยู่ในที่โล่งขณะฝนฟ้าคะนอง และดูแลโรงเรือนเลี้ยงสัตว์ให้อยู่ในสภาพมั่นคงแข็งแรง นอกจากนี้ควรผูกยึดและค้ำยันกิ่งและลำต้นของไม้ผลให้มั่นคงแข็งแรงเพื่อป้องกันกิ่งฉีกหักและต้นโค่นล้มเมื่อมีลมแรง

.....

เผยแพร่โดย ส่วนอุตุฯนิยามวิทยาเกษตร กองพัฒนาอุตุฯนิยามวิทยา

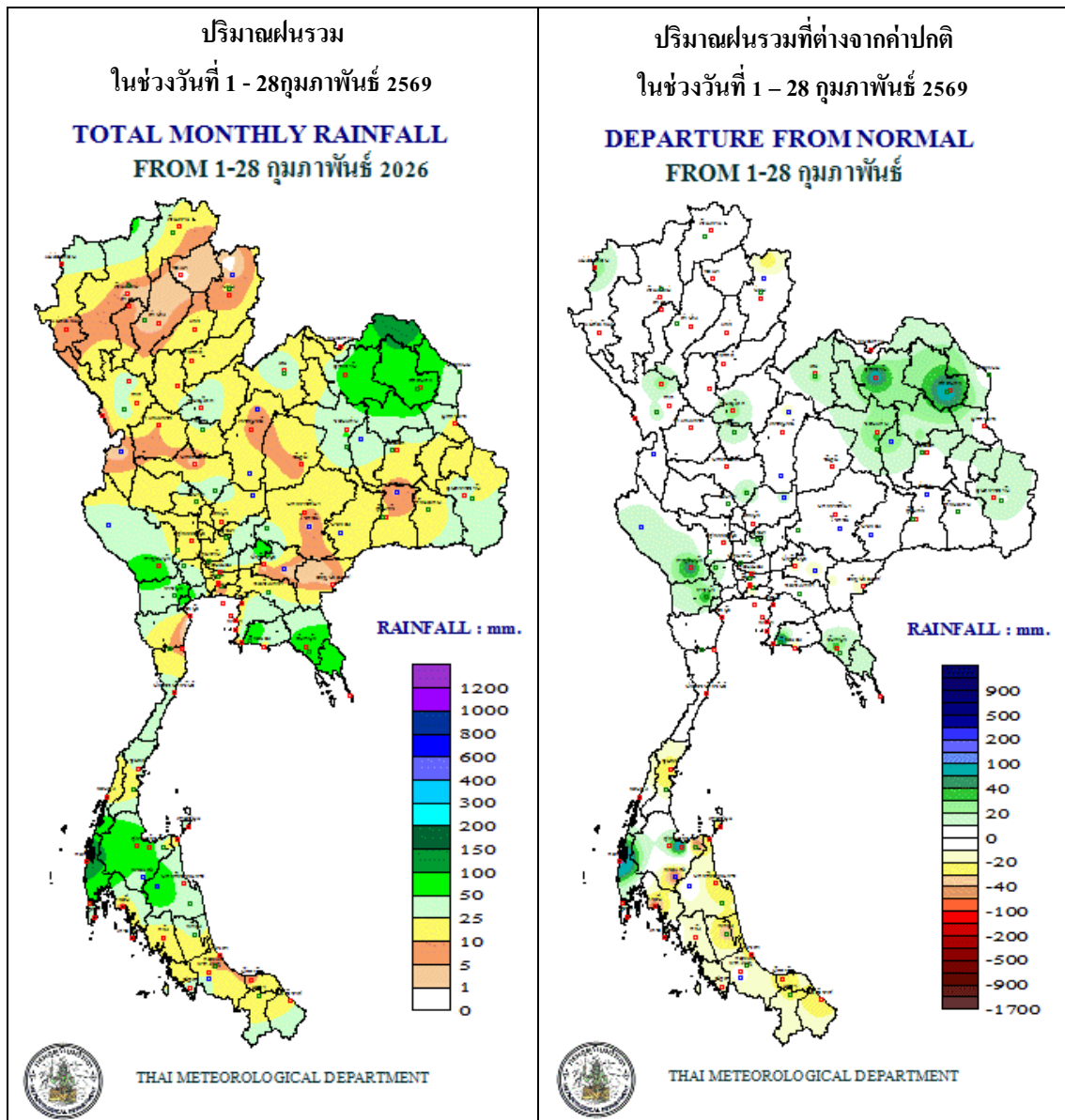
ออกประกาศ มีนาคม 2569

กรมอุตุฯนิยามวิทยา กระทรวงดิจิทัลเพื่อเศรษฐกิจและสังคม

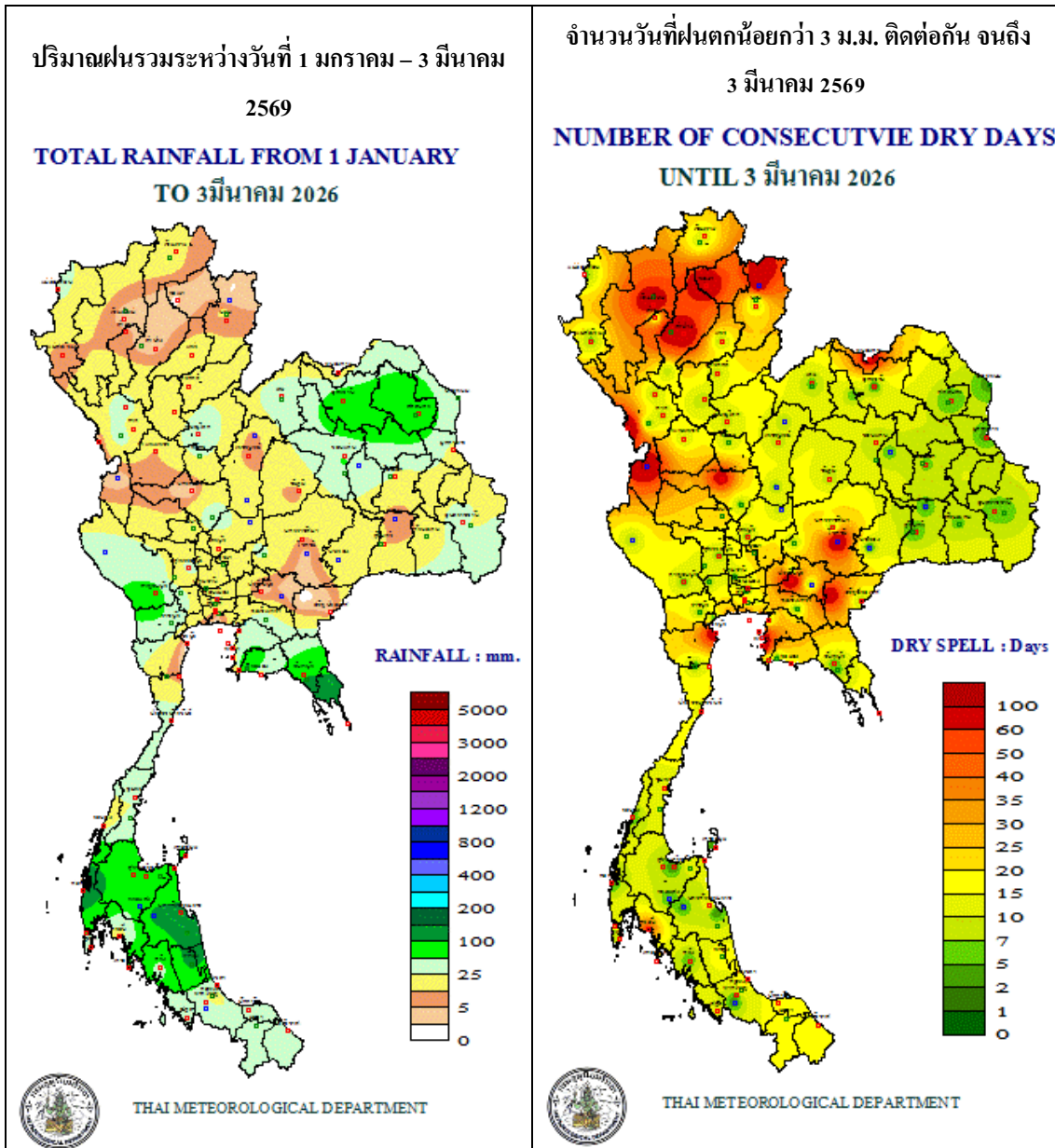
<http://www.tmd.go.th/agromet.php>

Adisorn Somwang

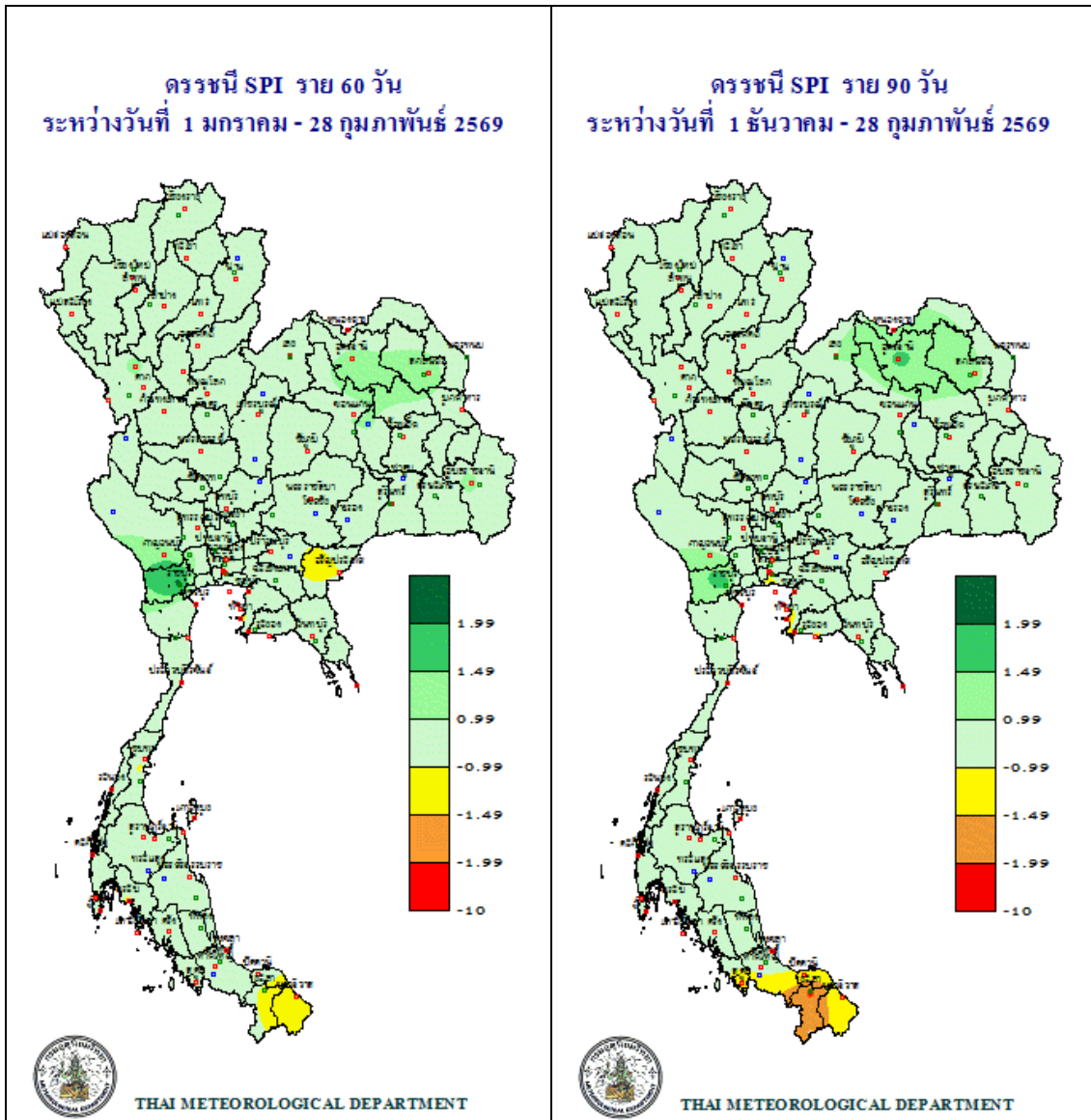
แผนที่แสดงปริมาณฝนรวม และปริมาณฝนรวมที่ต่างจากค่าปกติ ตั้งแต่วันที่ 1 มกราคม 2569



แผนที่แสดงปริมาณฝนรวมในเดือนที่ผ่านมาและจำนวนวันที่ฝนตกน้อยกว่า
3 ม.ม. ติดต่อกัน



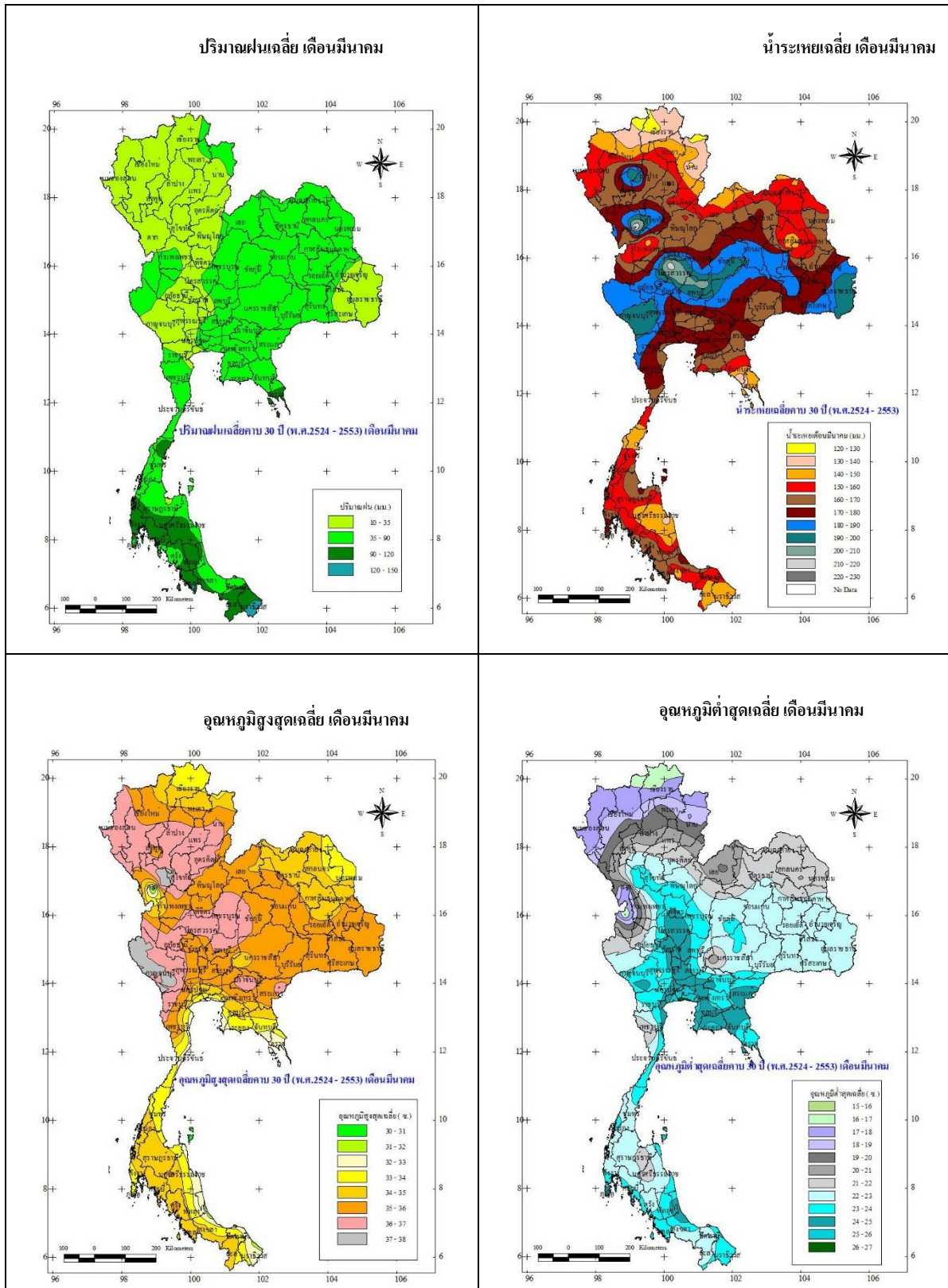
ดรชนีความแห้งแล้งของฝนที่ต่างจากค่าปกติ (SPI)



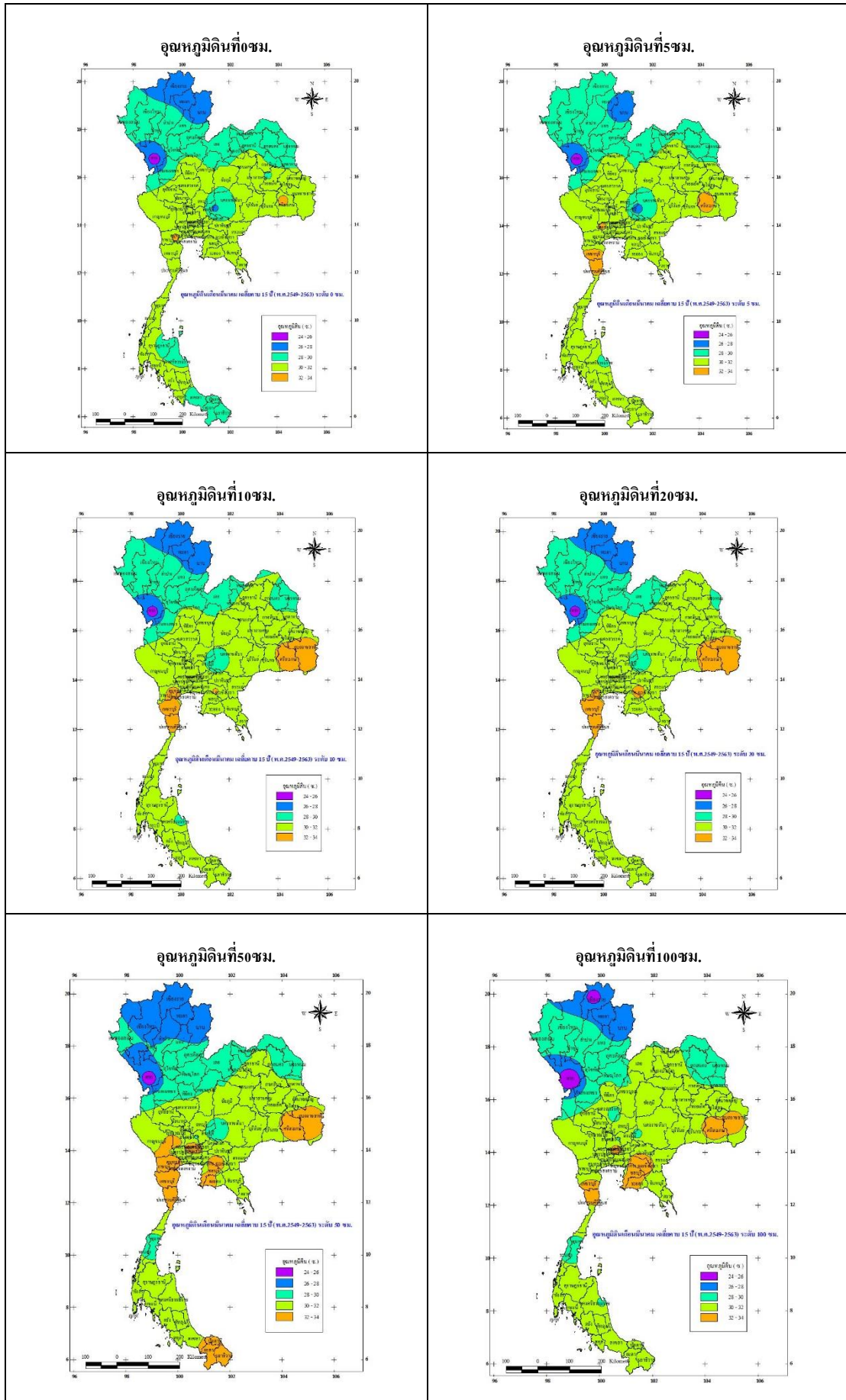
ดรชนีความแห้งแล้งของฝนที่ต่างจากค่าปกติ (SPI) เป็นดรชนีที่พัฒนาขึ้น เพื่อแสดงถึงการขาดแคลนฝนในช่วงเวลา (timescale) 2 และ 3 เดือน โดยใช้ข้อมูลปริมาณฝนเพียงอย่างเดียว และจำแนกเป็นระดับความรุนแรง ดังนี้

SPI มากกว่าหรือเท่ากับ 2	หมายถึง	ฝนชุกมากที่สุด
SPI = 1.50 ถึง 1.99	หมายถึง	ฝนชุกมาก
SPI = 1.00 ถึง 1.49	หมายถึง	ฝนชุกปานกลาง
SPI = -0.99 ถึง 0.99	หมายถึง	ฝนใกล้เคียงปกติ
SPI = -1.00 ถึง -1.49	หมายถึง	ฝนแล้งปานกลาง
SPI = -1.50 ถึง -1.99	หมายถึง	ฝนแล้งรุนแรง
SPI น้อยกว่าหรือเท่ากับ -2	หมายถึง	ฝนแล้งรุนแรงที่สุด

เดือนมีนาคม

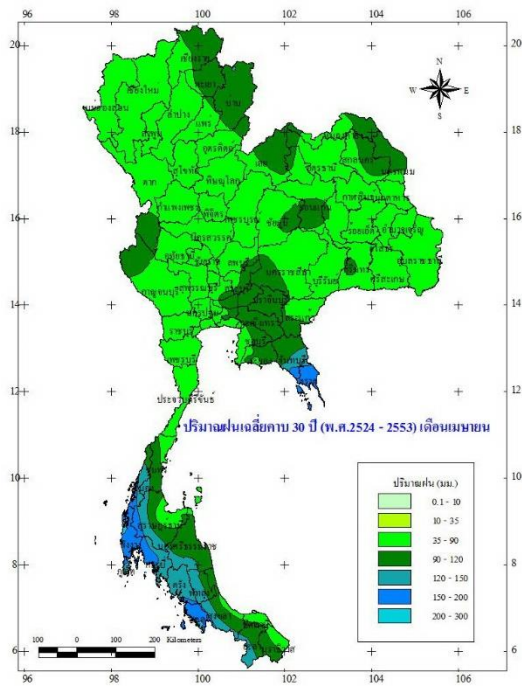


อุณหภูมิเดือนมีนาคม

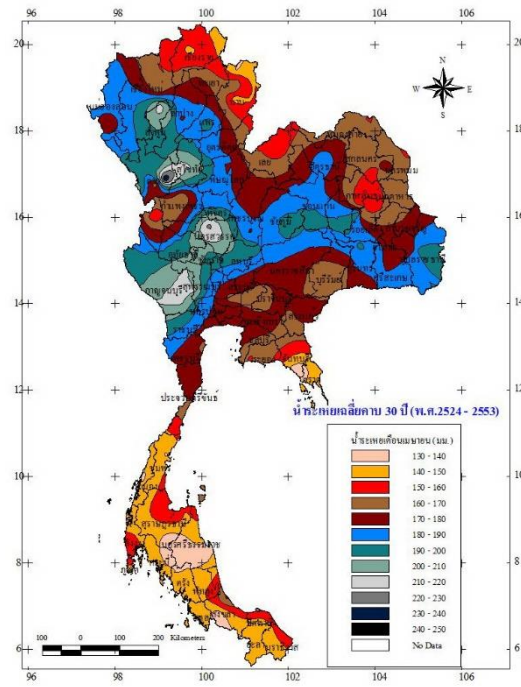


เดือนเมษายน

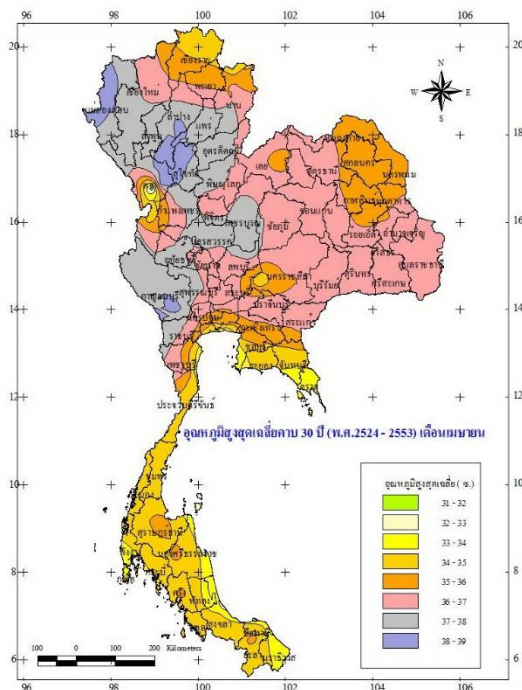
ปริมาณฝนเฉลี่ย เดือนเมษายน



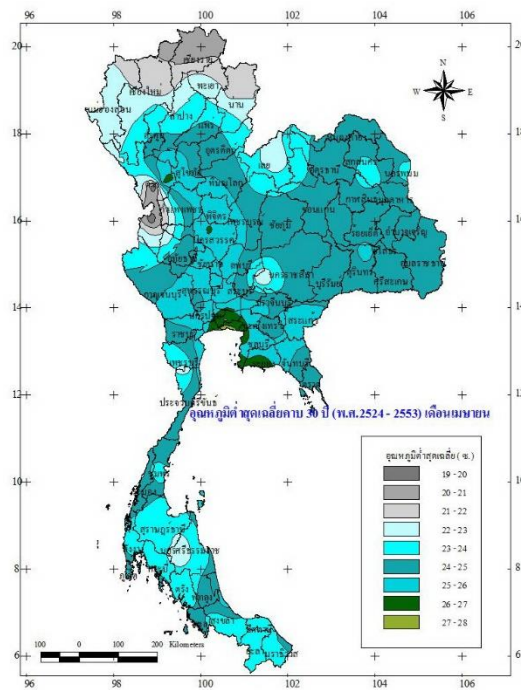
น้ำระเหยเฉลี่ย เดือนเมษายน



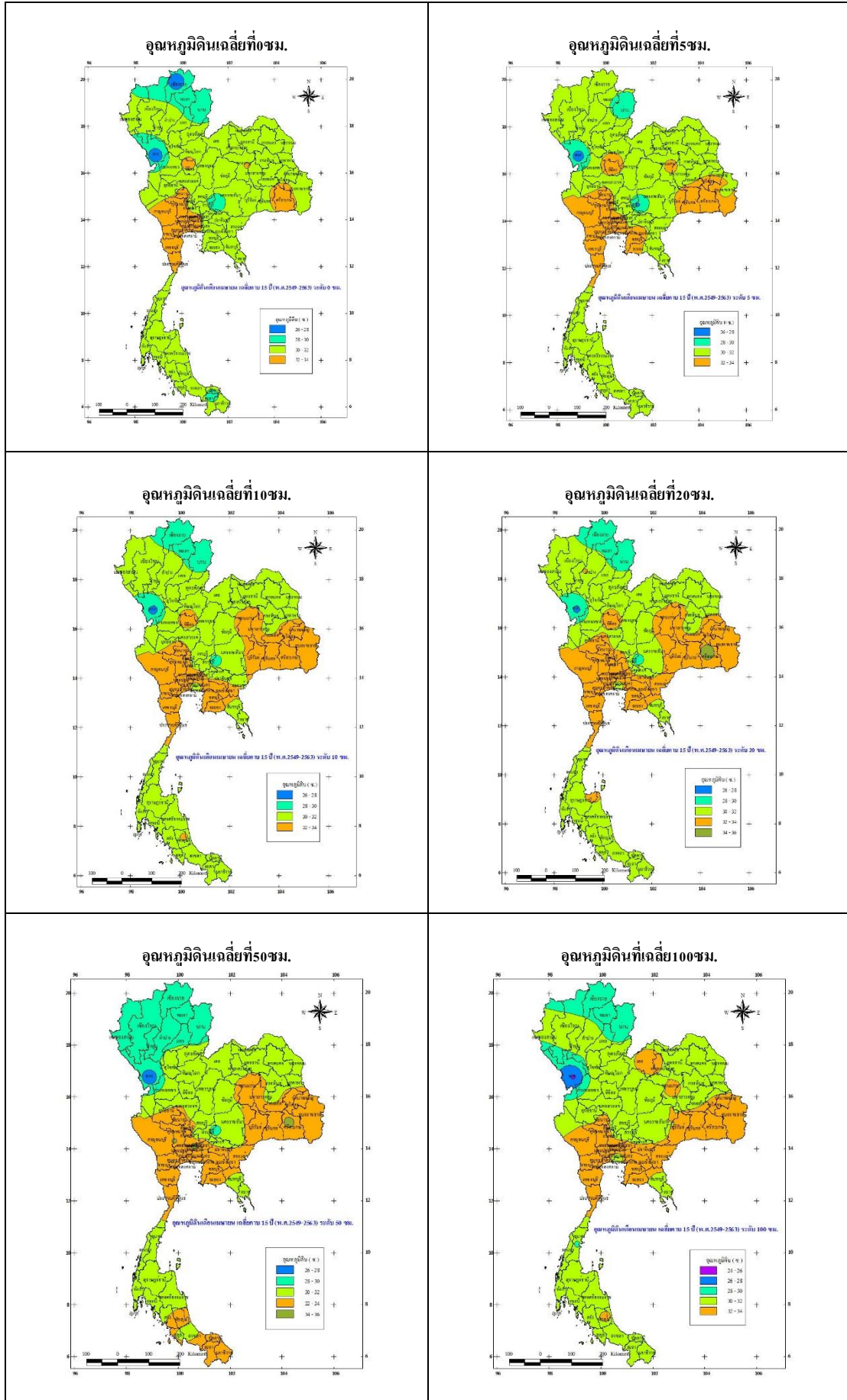
อุณหภูมิสูงสุดเฉลี่ย เดือนเมษายน



อุณหภูมิต่ำสุดเฉลี่ย เดือนเมษายน

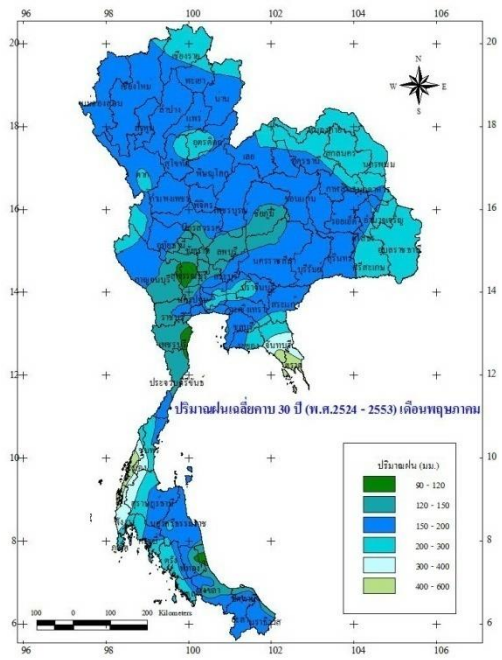


อุณหภูมิดินเดือนเมษายน

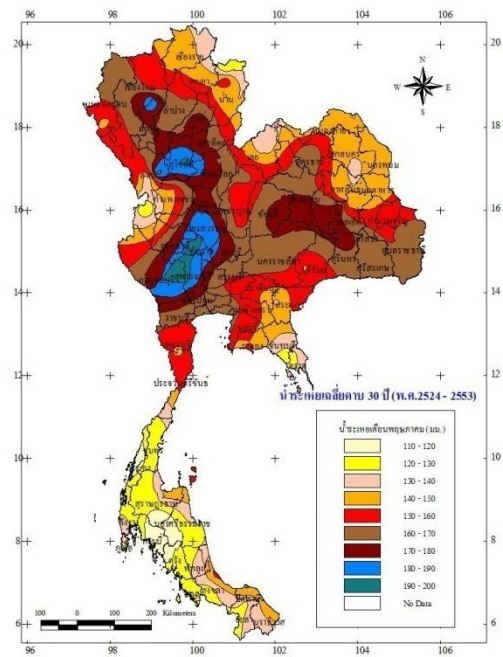


เดือนพฤษภาคม

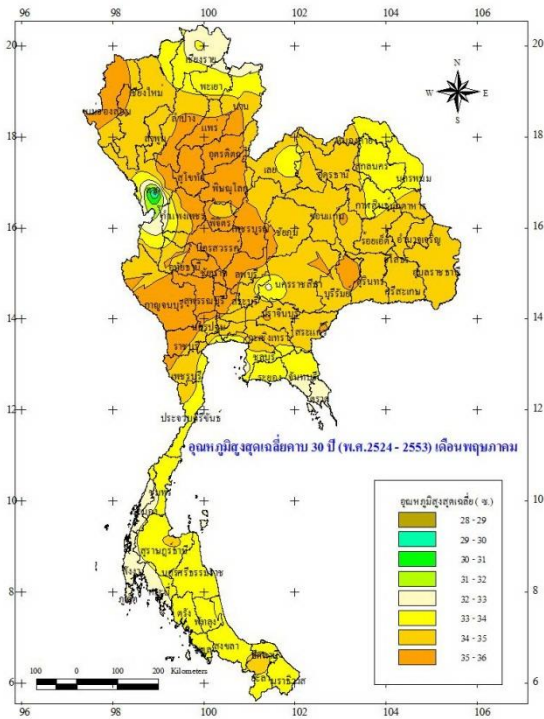
ปริมาณฝนเฉลี่ย เดือนพฤษภาคม



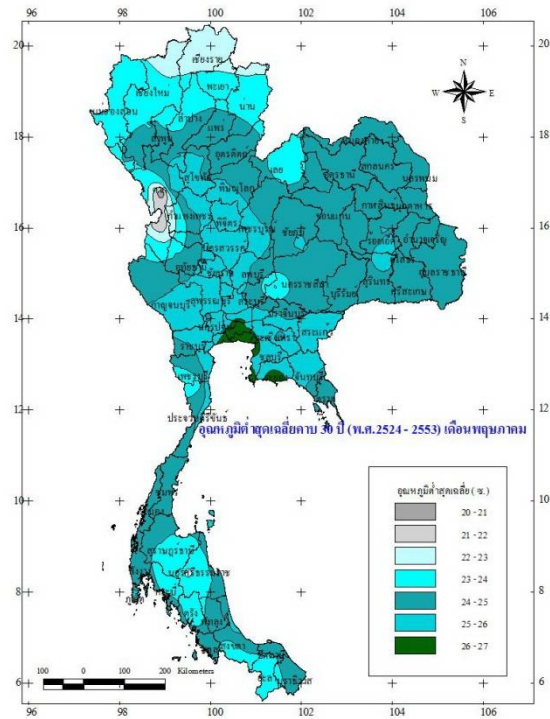
น้ำระเหยเฉลี่ย เดือนพฤษภาคม



อุณหภูมิสูงสุดเฉลี่ย เดือนพฤษภาคม



อุณหภูมิต่ำสุดเฉลี่ย เดือนพฤษภาคม



อุณหภูมิดินเดือนพฤษภาคม

