



## คำทำนายอากาศเพื่อการเกษตรราย 3 เดือน ระหว่างเดือน กันยายน - พฤศจิกายน พ.ศ. 2568

กระทรวงดิจิทัลเพื่อเศรษฐกิจและสังคม

ฉบับที่ 9/2568

### คำทำนายลักษณะอากาศ

**1. ในระยะ 3 เดือนนี้** คาดว่า ปริมาณฝนรวมประเทศไทยทั้งประเทศจะมากกว่าค่าปกติประมาณร้อยละ 5 ส่วนบริเวณภาคใต้ฝั่งตะวันตก และกรุงเทพฯ จะมีปริมาณฝนรวมมากกว่าค่าปกติประมาณร้อยละ 10 ในขณะที่ภาคใต้ฝั่งตะวันออกจะมีปริมาณฝนใกล้เคียงค่าปกติ โดยภาคเหนือจะมีปริมาณฝนรวม ประมาณ 360 - 420 มิลลิเมตร (ค่าปกติ 365 มม.) ภาคตะวันออกเฉียงเหนือ ประมาณ 370 - 430 มิลลิเมตร (ค่าปกติ 375 มม.) ภาคกลาง ประมาณ 420 - 490 มิลลิเมตร (ค่าปกติ 426 มม.) กรุงเทพมหานครและปริมณฑล ประมาณ 630 - 730 มิลลิเมตร (ค่าปกติ 613 มม.) ภาคตะวันออก ประมาณ 600 - 700 มิลลิเมตร (ค่าปกติ 620 มม.) ภาคใต้ฝั่งตะวันออก ประมาณ 720 - 820 มิลลิเมตร (ค่าปกติ 766 มม.) และภาคใต้ฝั่งตะวันตก ประมาณ 1,040 - 1,140 มิลลิเมตร (ค่าปกติ 989 มม.)

สำหรับอุณหภูมิเฉลี่ยของประเทศไทยจะมีค่าสูงกว่าค่าปกติประมาณ 0.5 - 1 องศาเซลเซียส โดยเฉพาะทางตอนบนของประเทศ โดยจะมีอุณหภูมิสูงสุดเฉลี่ย 32 - 34 องศาเซลเซียส (ค่าปกติ 32.1 องศาเซลเซียส) และอุณหภูมิต่ำสุดเฉลี่ย 24 - 26 องศาเซลเซียส (ค่าปกติ 23.6 องศาเซลเซียส)

**2. เดือนกันยายน** ปริมาณฝนรวมประเทศไทยส่วนใหญ่จะต่ำกว่าค่าปกติประมาณร้อยละ 5 ส่วนกรุงเทพมหานครและปริมณฑลจะมีปริมาณฝนรวมใกล้เคียงค่าปกติ โดยจะมีปริมาณฝนรวมตามภาคต่างๆ ดังนี้ ภาคเหนือประมาณ 190 - 240 มม. ภาคตะวันออกเฉียงเหนือประมาณ 220 - 270 มม. ภาคกลางประมาณ 200 - 250 มม. ภาคตะวันออกประมาณ 300 - 360 มม. กรุงเทพมหานครและปริมณฑลประมาณ 300 - 360 มม. ภาคใต้ฝั่งตะวันออกประมาณ 120 - 160 มม. ภาคใต้ฝั่งตะวันตกประมาณ 380 - 450 มม.

อุณหภูมิเฉลี่ยของประเทศไทยจะสูงกว่าค่าปกติประมาณ 0.5 องศาเซลเซียส โดยประเทศไทยจะมีอุณหภูมิสูงสุดเฉลี่ย 32 - 34 องศาเซลเซียส และอุณหภูมิต่ำสุดเฉลี่ย 24 - 26 องศาเซลเซียส

**3. เดือนตุลาคม** ปริมาณฝนรวมประเทศไทยจะสูงกว่าค่าปกติทั่วทุกภาค โดยภาคเหนือ กรุงเทพมหานครและปริมณฑล และภาคใต้ฝั่งตะวันออก จะมีปริมาณฝนรวมสูงกว่าค่าปกติประมาณร้อยละ 10 ส่วนภาคอื่นๆ จะมีปริมาณฝนรวมสูงกว่าค่าปกติประมาณร้อยละ 20 โดยจะมีปริมาณฝนรวมตามภาคต่างๆ ดังนี้ ภาคเหนือประมาณ 110 - 140 มม. ภาคตะวันออกเฉียงเหนือประมาณ 100 - 130 มม. ภาคกลางประมาณ 170 - 210 มม. ภาคตะวันออกประมาณ 240 - 290 มม. กรุงเทพมหานครและปริมณฑลประมาณ 240 - 290 มม. ภาคใต้ฝั่งตะวันออกประมาณ 250 - 300 มม. ภาคใต้ฝั่งตะวันตกประมาณ 380 - 450 มม.

อุณหภูมิเฉลี่ยของประเทศไทยจะสูงกว่าค่าปกติประมาณ 0.5 องศาเซลเซียส โดยประเทศไทยตอนบนจะมีอุณหภูมิสูงสุดเฉลี่ย 32 - 34 องศาเซลเซียส และอุณหภูมิต่ำสุดเฉลี่ย 23 - 25 องศาเซลเซียส ส่วนภาคใต้จะมีอุณหภูมิสูงสุดเฉลี่ย 31 - 33 องศาเซลเซียส และอุณหภูมิต่ำสุดเฉลี่ย 23 - 25 องศาเซลเซียส

**4. เดือนพฤศจิกายน** ปริมาณฝนรวมประเทศไทยส่วนใหญ่จะสูงกว่าค่าปกติประมาณร้อยละ 10-30 ยกเว้นบริเวณภาคเหนือจะมีปริมาณฝนรวมใกล้เคียงกับค่าปกติ โดยจะมีปริมาณฝนรวมตามภาคต่างๆ ดังนี้ ภาคเหนือและภาคกลางประมาณ 20 - 40 มม. ภาคตะวันออกเฉียงเหนือประมาณ 10 - 30 มม. ภาคตะวันออกและกรุงเทพมหานครและปริมณฑลประมาณ 50 - 80 มม. ภาคใต้ฝั่งตะวันออก 360 - 430 มม. ภาคใต้ฝั่งตะวันตกประมาณ 210 - 250 มม.

อุณหภูมิเฉลี่ยของประเทศไทยจะสูงกว่าค่าปกติประมาณ 0.5 องศาเซลเซียส โดยประเทศไทยตอนบนจะมีอุณหภูมิสูงสุดเฉลี่ย 31 - 33 องศาเซลเซียส และอุณหภูมิต่ำสุดเฉลี่ย 22 - 24 องศาเซลเซียส ส่วนภาคใต้จะมีอุณหภูมิสูงสุดเฉลี่ย 30 - 32 องศาเซลเซียส และอุณหภูมิต่ำสุดเฉลี่ย 23 - 25 องศาเซลเซียส

**ลักษณะอากาศทั่วไปของประเทศไทยในช่วง 3 เดือนนี้** (เป็นลักษณะทางสถิติของประเทศไทย จากค่าเฉลี่ยในคาบ 30 ปี พ.ศ. 2534-2563)

**เดือนกันยายน** ประเทศไทยมีฝนตกชุกหนาแน่น และพื้นที่ส่วนใหญ่มีฝนตกชุกมากที่สุดในรอบปีจากอิทธิพลของร่องมรสุมที่พาดผ่านบริเวณภาคตะวันออกเฉียงเหนือตอนล่าง ภาคกลางตอนบนและภาคตะวันออก ประกอบกับมรสุมตะวันตกเฉียงใต้ที่พัดปกคลุมประเทศไทยมีกำลังแรงเป็นระยะๆ นอกจากนี้อาจได้รับอิทธิพลจากพายุเขตร้อนเคลื่อนเข้ามาใกล้หรือเข้าสู่ประเทศไทย บริเวณภาคตะวันออกเฉียงเหนือตอนล่าง ภาคตะวันออกและภาคกลาง

**เดือนตุลาคม** เป็นช่วงที่เปลี่ยนจากฤดูฝนเป็นฤดูหนาว บริเวณประเทศไทยตอนบนปริมาณฝนและอุณหภูมิ จะลดลง และเริ่มมีอากาศหนาวเย็นในตอนเช้า โดยเฉพาะตั้งแต่กลางเดือนเป็นต้นไป เนื่องจากมรสุมตะวันตกเฉียงใต้ที่พัดปกคลุมประเทศไทย เริ่มเปลี่ยนเป็นมรสุมตะวันออกเฉียงเหนือพัดปกคลุมแทน และบริเวณความกดอากาศสูงจากประเทศจีนซึ่งเป็นมวลอากาศเย็นจะแผ่ลงมาปกคลุมประเทศไทยตอนบนเป็นระยะๆ ส่วนร่องมรสุมจะเลื่อนลงไป พาดผ่านบริเวณภาคกลางตอนล่าง ภาคตะวันออกและภาคใต้ตอนบน นอกจากนี้อาจมีพายุหมุนเขตร้อนเคลื่อนตัวเข้ามาใกล้หรือเคลื่อนเข้าสู่ประเทศไทยบริเวณภาคตะวันออกและต่อเนื่องลงมาจนถึงอ่าวไทยตอนบน และภาคใต้ได้

**เดือนพฤศจิกายน** ประเทศไทยตอนบนจะมีฝนน้อยลงมากและอากาศเย็นตลอดเดือน จากอิทธิพลของบริเวณความกดอากาศสูงจากประเทศจีนที่แผ่ลงมาปกคลุมประเทศไทยตอนบนและมีกำลังแรงเป็นระยะๆ ซึ่งจะทำให้อุณหภูมิลดลงจนมีอากาศหนาวได้ในบางพื้นที่ โดยเฉพาะภาคเหนือและภาคตะวันออกเฉียงเหนือ ส่วนภาคใต้จะยังคงมีฝนตกชุก โดยเฉพาะทางฝั่งตะวันออกของภาค จากอิทธิพลของมรสุมตะวันออกเฉียงเหนือและร่องมรสุมที่พาดผ่านภาคใต้และอ่าวไทย

## ข้อควรระวัง

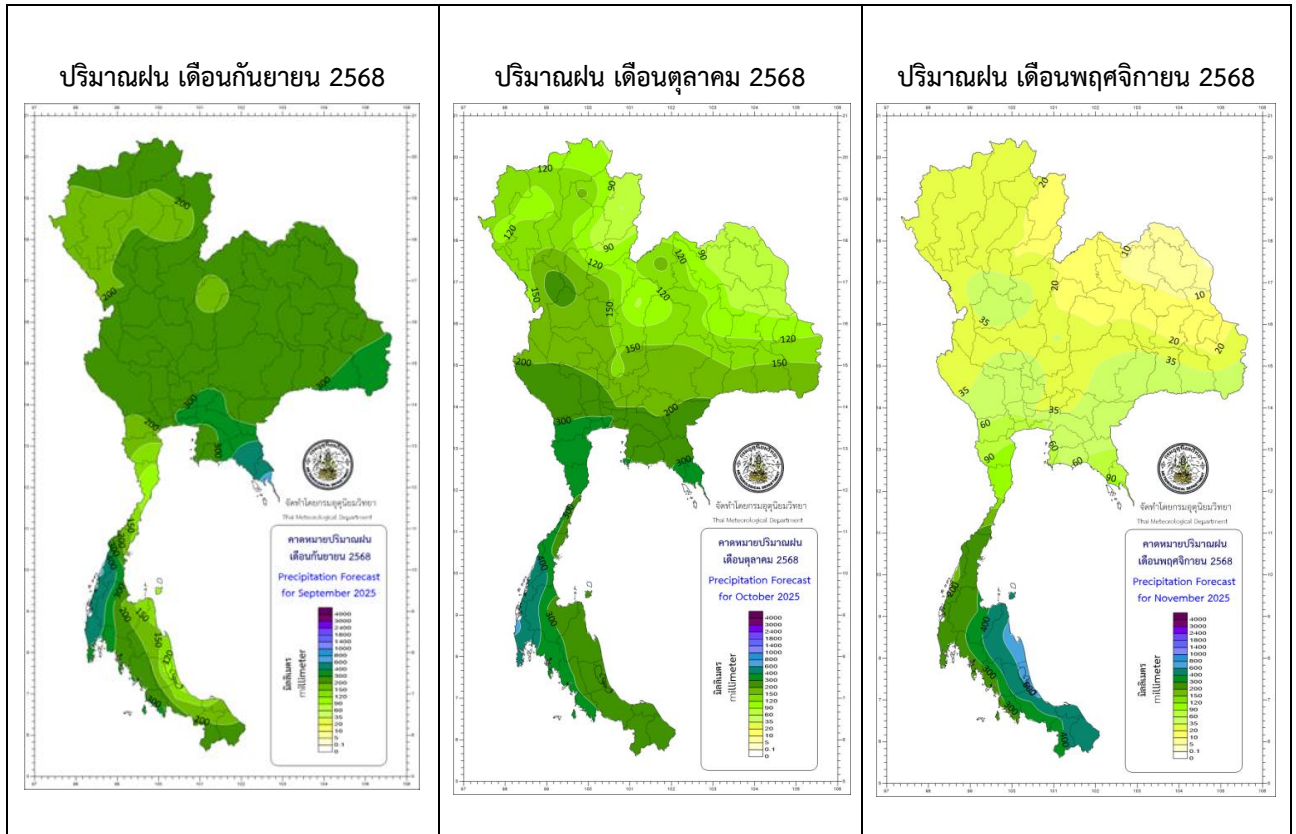
**เดือนกันยายน** ประเทศไทยมีฝนตกชุกหนาแน่น และพื้นที่ส่วนใหญ่มีฝนตกชุกมากที่สุดในรอบปีจากอิทธิพลของร่องมรสุมที่พาดผ่านบริเวณตอนกลางของประเทศและมรสุมตะวันตกเฉียงใต้ที่พัดปกคลุมประเทศไทย นอกจากนี้อาจได้รับอิทธิพลจากพายุเขตร้อนเคลื่อนเข้ามาสลายตัวใกล้หรือเข้าสู่ประเทศไทยโดยตรง โดยเฉพาะบริเวณทางด้านตะวันออกของประเทศ

**เดือนตุลาคม** มีโอกาสสูงที่จะมีพายุหมุนเขตร้อนเคลื่อนตัวเข้ามาใกล้หรือเข้าสู่ประเทศไทย บริเวณภาคตะวันออก และต่อเนื่องลงมาจนถึงอ่าวไทยตอนบนและภาคใต้ได้ ซึ่งทำให้ประเทศไทยมีฝนตกชุกหนาแน่น กับมีฝนหนักถึงหนักมากหลายพื้นที่ โดยเฉพาะบริเวณที่พายุเขตร้อนเคลื่อนผ่านก่อให้เกิดน้ำท่วมฉับพลัน น้ำป่าไหลหลาก รวมทั้งน้ำล้นตลิ่งในหลายพื้นที่

**เดือนพฤศจิกายน** ประเทศไทยตอนบนจะมีฝนน้อยลงมากและอากาศเย็นตลอดเดือน จากอิทธิพลของบริเวณความกดอากาศสูงจากประเทศจีนที่แผ่ลงมาปกคลุมประเทศไทยตอนบนและมีกำลังแรงเป็นระยะๆ ซึ่งจะทำให้อุณหภูมิลดลงจนมีอากาศหนาวได้ในบางพื้นที่ โดยเฉพาะภาคเหนือและภาคตะวันออกเฉียงเหนือ ส่วนภาคใต้จะยังคงมีฝนตกชุก โดยเฉพาะทางฝั่งตะวันออกของภาค จากอิทธิพลของมรสุมตะวันออกเฉียงเหนือและร่องมรสุมที่พาดผ่านภาคใต้และอ่าวไทย

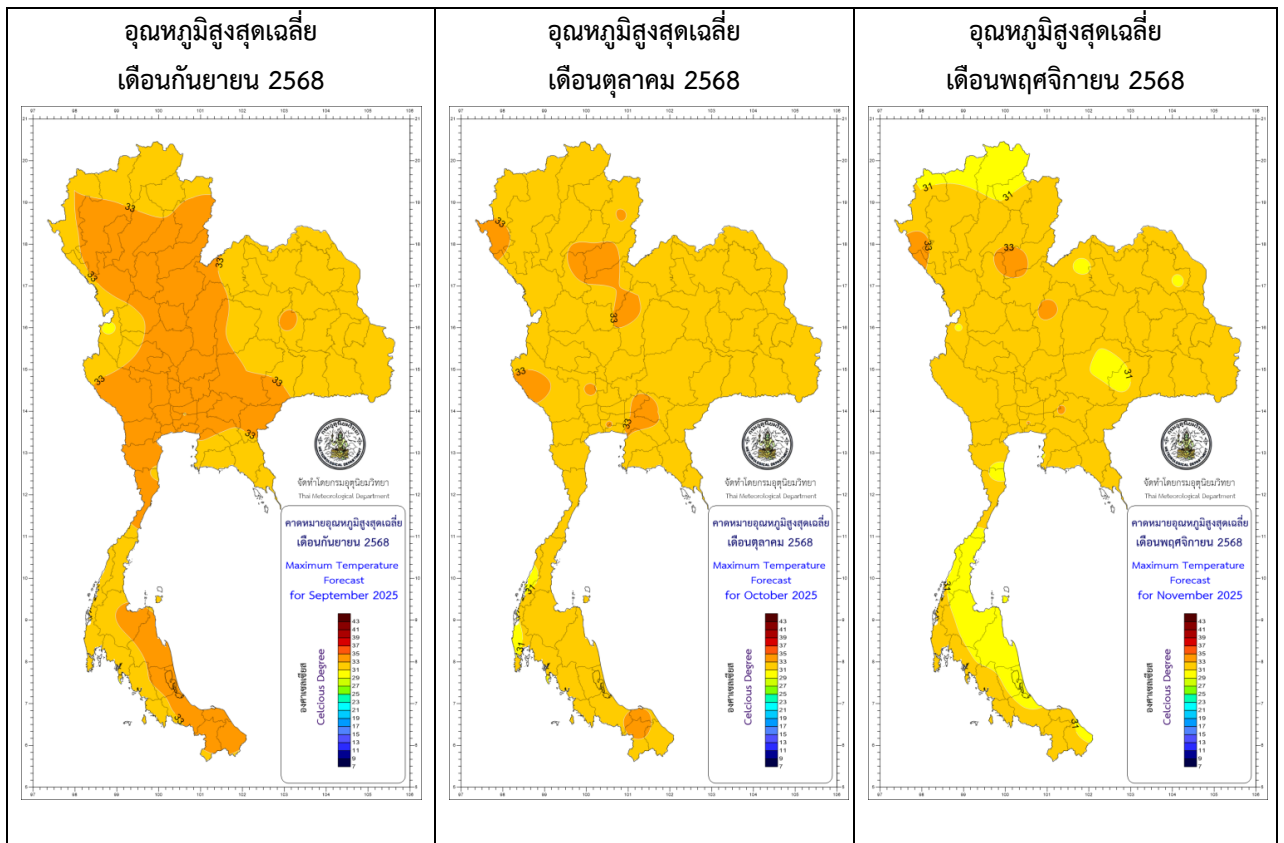
เกษตรกรควรระวังอันตรายและป้องกันความเสียหายจากสภาวะดังกล่าว โดยติดตามข่าวพยากรณ์อากาศ พยากรณ์อากาศเกษตร และประกาศกรมอุตุนิยมวิทยา จากกรมอุตุนิยมวิทยาอย่างใกล้ชิด

**คาดหมายปริมาณฝน(มิลลิเมตร)**



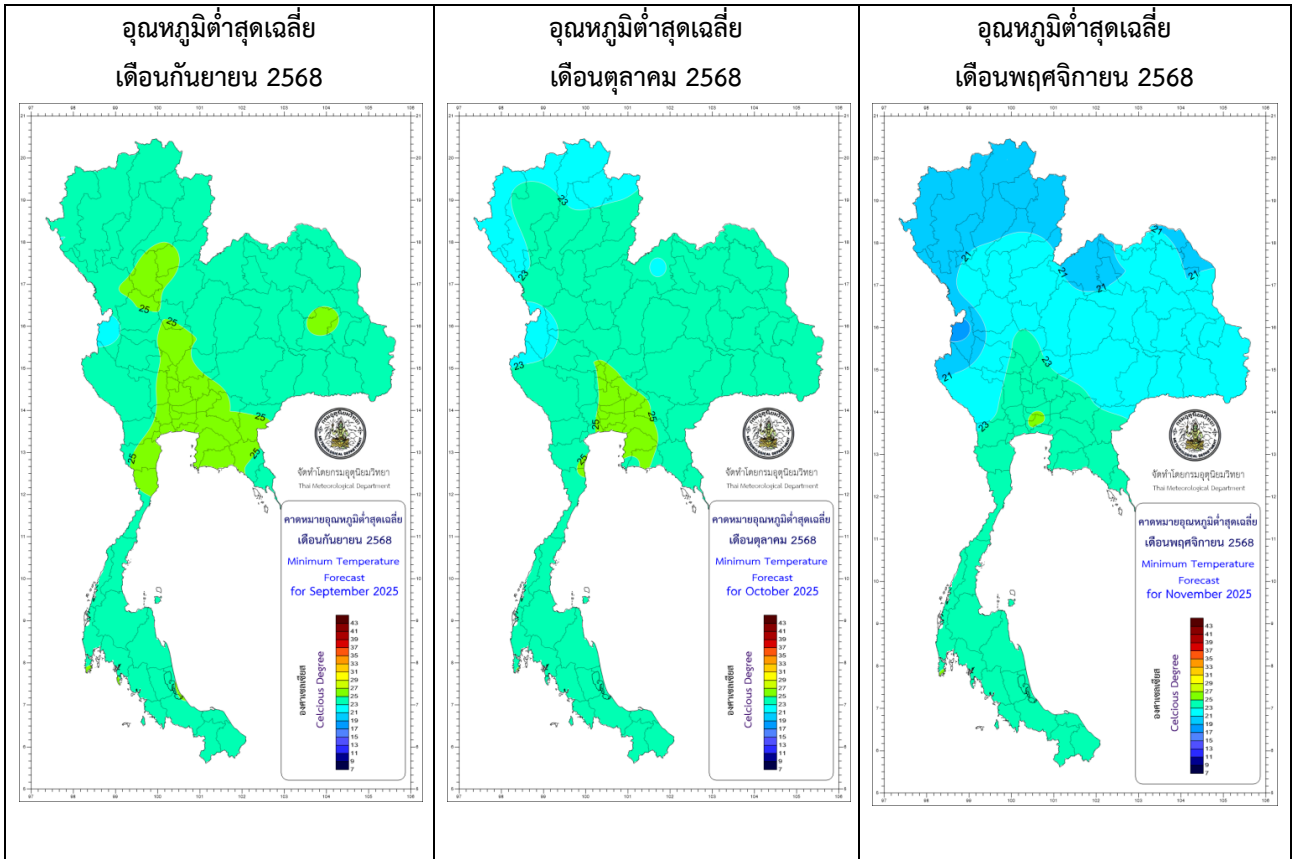
ที่มา:ศูนย์ภูมิอากาศ กองพัฒนาอุตุนิยมวิทยา กรมอุตุนิยมวิทยา

**คาดหมายอุณหภูมิสูงสุดเฉลี่ย(องศาเซลเซียส)**



ที่มา:ศูนย์ภูมิอากาศ กองพัฒนาอุตุนิยมวิทยา กรมอุตุนิยมวิทยา

# คาดหมายอุณหภูมิต่ำสุดเฉลี่ย(องศาเซลเซียส)



ที่มา:ศูนย์ภูมิอากาศ กองพัฒนาอุตุนิยมวิทยา กรมอุตุนิยมวิทยา

คาดหมายอุณหภูมิสูงสุดเฉลี่ย อุณหภูมิต่ำสุดเฉลี่ย จำนวนชั่วโมงที่มีแสงแดด ปริมาณน้ำระเหย  
ปริมาณฝน และจำนวนวันฝนตก

ภาค		กันยายน	ตุลาคม	พฤศจิกายน
เหนือ	อุณหภูมิสูงสุดเฉลี่ย (°ซ.)	32-34	32-34	31-33
	อุณหภูมิต่ำสุดเฉลี่ย (°ซ.)	23-25	22-24	20-22
	จำนวนชั่วโมงที่มีแสงแดด (ชม./วัน)	4-6	6-7	6-8
	ปริมาณน้ำระเหย (มม./วัน)	3-4	3-4	3-4
	ปริมาณฝน (มม.)	190-240	110-140	20-40
	จำนวนวันฝนตก (วัน)	17-20	11-14	2-5
ตะวันออกเฉียงเหนือ	อุณหภูมิสูงสุดเฉลี่ย (°ซ.)	32-34	32-34	31-33
	อุณหภูมิต่ำสุดเฉลี่ย (°ซ.)	24-26	23-25	20-22
	จำนวนชั่วโมงที่มีแสงแดด (ชม./วัน)	3-6	5-8	6-8
	ปริมาณน้ำระเหย (มม./วัน)	3-5	3-5	3-5
	ปริมาณฝน (มม.)	220-270	100-130	10-30
	จำนวนวันฝนตก (วัน)	17-20	9-12	2-5
กลาง	อุณหภูมิสูงสุดเฉลี่ย (°ซ.)	33-35	32-34	31-33
	อุณหภูมิต่ำสุดเฉลี่ย (°ซ.)	24-26	23-25	22-24
	จำนวนชั่วโมงที่มีแสงแดด (ชม./วัน)	5-6	5-7	6-8
	ปริมาณน้ำระเหย (มม./วัน)	4-5	3-4	3-5
	ปริมาณฝน (มม.)	200-250	170-210	20-40
	จำนวนวันฝนตก (วัน)	18-21	13-16	3-6
ตะวันออกเฉียงใต้	อุณหภูมิสูงสุดเฉลี่ย (°ซ.)	32-34	32-34	31-33
	อุณหภูมิต่ำสุดเฉลี่ย (°ซ.)	25-27	24-26	23-25
	จำนวนชั่วโมงที่มีแสงแดด (ชม./วัน)	3-4	5-6	6-8
	ปริมาณน้ำระเหย (มม./วัน)	3-4	3-4	3-4
	ปริมาณฝน (มม.)	300-360	240-290	50-80
	จำนวนวันฝนตก (วัน)	19-22	15-18	4-7

คาดหมายอุณหภูมิสูงสุดเฉลี่ย อุณหภูมิต่ำสุดเฉลี่ย จำนวนชั่วโมงที่มีแสงแดด ปริมาณน้ำระเหย  
ปริมาณฝน และจำนวนวันฝนตก

ภาค		กันยายน	ตุลาคม	พฤศจิกายน
ภาคใต้ฝั่งตะวันออก	อุณหภูมิสูงสุดเฉลี่ย (°ซ.)	32-34	32-34	30-32
	อุณหภูมิต่ำสุดเฉลี่ย (°ซ.)	24-26	23-25	23-25
	จำนวนชั่วโมงที่มีแสงแดด (ชม./วัน)	4-6	4-5	4-6
	ปริมาณน้ำระเหย (มม./วัน)	3-4	3-4	2-4
	ปริมาณฝน (มม.)	120-160	250-300	360-430
	จำนวนวันฝนตก (วัน)	15-18	18-21	15-18
ภาคใต้ฝั่งตะวันตก	อุณหภูมิสูงสุดเฉลี่ย (°ซ.)	31-33	30-32	31-33
	อุณหภูมิต่ำสุดเฉลี่ย (°ซ.)	24-26	23-25	23-25
	จำนวนชั่วโมงที่มีแสงแดด (ชม./วัน)	4-5	4-5	4-6
	ปริมาณน้ำระเหย (มม./วัน)	3-4	3-4	3-5
	ปริมาณฝน (มม.)	380-450	380-450	210-250
	จำนวนวันฝนตก (วัน)	21-24	22-25	16-19

## ผลกระทบต่อเกษตรกร

### ประเทศไทยตอนบน (ภาคเหนือ ภาคตะวันออกเฉียงเหนือ ภาคกลาง และภาคตะวันออก)

**เดือนกันยายน** เป็นช่วงฤดูฝน ร่องความกดอากาศต่ำจะเลื่อนลงมาพาดผ่านประเทศไทยตอนบนและจะมีกำลังแรงเป็นช่วงๆ ประกอบกับมรสุมตะวันตกเฉียงใต้จะมีกำลังแรงเป็นระยะๆ ซึ่งจะ**ทำให้บริเวณประเทศไทยตอนบนมีฝนตกชุกกับมีฝนตกหนักถึงหนักมากบางพื้นที่ ปริมาณฝนที่ตกในช่วง 7 วันจะมีค่ามากกว่าค่าการระเหยของน้ำในช่วง 7 วัน**

สำหรับในช่วงที่มีฝนตกหนักมากหรือฝนตกหนักติดต่อกัน อาจทำให้เกิดสภาวะน้ำท่วมฉับพลัน น้ำป่าไหลหลาก และน้ำล้นตลิ่ง เกษตรกรควรระวังอันตรายและป้องกันความเสียหายจากสภาวะดังกล่าว ส่วนพื้นที่การเกษตรที่อยู่ในที่ลุ่ม เกษตรกรควรทำทางระบายน้ำออกจากพื้นที่เพาะปลูก เพื่อป้องกันน้ำขังในแปลงปลูกพืชนาน ทำให้รากเน่า ต้นตายได้ รวมทั้งขุดลอกคูคลองระบายน้ำให้น้ำไหลได้สะดวก ป้องกันน้ำเอ่อล้นท่วมแปลงปลูกและโคนต้นพืช สำหรับผู้ที่เลี้ยงสัตว์ควรอพยพสัตว์เลี้ยงไปไว้ในที่สูงน้ำท่วมไม่ถึง และจัดเตรียมอาหารสัตว์และน้ำกินสำหรับสัตว์เอาไว้ให้พร้อม ตลอดจนจัดเตรียมระบบส่องสว่างยามค่ำคืน หากเกษตรกรต้องอพยพไปด้วยควรจัดเตรียมอาหารและน้ำดื่มเอาไว้ให้พร้อม นอกจากนี้ควรระวังและป้องกันสัตว์มีพิษที่มากับน้ำ เช่น งู ตะขาบ และแมงป่อง เป็นต้น รวมทั้งเกษตรกรควรระวังและป้องกันโรคที่มีกระบาดในช่วงน้ำท่วม เช่น น้ำกัดเท้า โรคตาแดง และโรคที่เกี่ยวข้องกับระบบทางเดินอาหาร เป็นต้น ส่วนชาวนาควรระวังและป้องกันหอยเชอริที่ลอยมากับน้ำ โดยใช้ตาข่ายดักบริเวณบริเวณทางน้ำที่ไหลเข้านาแล้วจับหอยดังกล่าวไปทำลายเพื่อป้องกันหอยเข้าพื้นที่นาข้าวและขยายพันธุ์ในแปลงนาและกัดกินต้นข้าวในระยะต่อไปทำให้ต้นข้าวเสียหาย ผลผลิตลดลงและด้อยคุณภาพ สำหรับบางพื้นที่อาจมีน้ำขัง เกษตรกรควรหลีกเลี่ยงการย่ำน้ำที่สกปรกหากมีความจำเป็นต้องเดินลุยน้ำควรสวมรองเท้าบูททุกครั้ง เพื่อป้องกันโรคเลปโตสไปโรซิสหรือโรคฉี่หนู อนึ่ง ผู้ที่เลี้ยงสัตว์น้ำควรยกขบ่อให้สูงขึ้นและดูแลเครื่องสูบน้ำให้อยู่ในสภาพพร้อมใช้งานได้ตามปกติไม่เป็นอันตรายต่อผู้ใช้งาน

สำหรับในช่วงที่มีฝนตกติดต่อกันทำให้ดินและอากาศมีความชื้นสูง เกษตรกรควรระวังและป้องกันโรคพืชที่เกิดจากเชื้อราและแบคทีเรีย เช่น โรคไหม้ในข้าว โรครากเน่าโคนเน่าในไม้ผล โรคแคงเกอร์ในพืชตระกูลส้ม ตลอดจนโรคแอนแทรกโนสในพืชไร่และพืชผัก เป็นต้น ส่วนผู้ที่เลี้ยงสัตว์ไม่ควรปล่อยให้สัตว์เลี้ยงอยู่ในที่ชื้นแฉะเป็นเวลานาน เพราะจะทำให้สัตว์เลี้ยงอ่อนแอและเป็นโรคได้ง่าย และดูแลหลังคาโรงเรือนตลอดจนแผงกำบังฝนสาดให้อยู่ในสภาพใช้งานได้ตามปกติ เพื่อป้องกันสัตว์เลี้ยงหนาวเย็น ส่วนผู้ที่เลี้ยงสัตว์น้ำไม่ควรปล่อยให้ น้ำฝนที่ตกบนดินไหลลงบ่อโดยตรงแต่ควรเก็บน้ำในบ่อพักก่อนแล้วค่อยปล่อยลงสู่อ่างเลี้ยงภายหลัง เพื่อป้องกันสัตว์น้ำปรับตัวไม่ทัน อ่อนแอและเป็นโรคได้ง่าย และหลังจากฝนตกควรเปิดเครื่องตีน้ำ เพื่อป้องกันน้ำในระดับบนและล่างแยกชั้นและเป็นการเติมออกซิเจนให้กับน้ำ

สำหรับเกษตรกรซึ่งอยู่ในพื้นที่เสี่ยงภัย ห้างไกล และการคมนาคมไม่สะดวกควรจัดเตรียมอาหารแห้ง น้ำสะอาด และอุปกรณ์ส่องสว่างยามค่ำคืน ตลอดจนอุปกรณ์ยังชีพเอาไว้ให้สามารถใช้ชีวิตได้ 2-3 วันหากการคมนาคมถูกตัดขาด

อนึ่ง ในช่วงที่มรสุมตะวันตกเฉียงใต้มีกำลังแรง คลื่นลมบริเวณอ่าวไทยตอนบนจะมีกำลังแรงขึ้น ผู้เลี้ยงสัตว์น้ำชายฝั่งควรระวังและป้องกันความเสียหายที่อาจเกิดขึ้น หากสัตว์น้ำโตได้ขนาดควรจับขายไปก่อนบางส่วน เพื่อลดความเสี่ยง ส่วนชาวเรือและชาวประมงควรเพิ่มความระมัดระวังในการเดินเรือ และในช่วงที่ทะเลมีคลื่นจัด เรือเล็กควรงดออกจากฝั่ง โดยติดตามข่าวพยากรณ์อากาศพยากรณ์อากาศเกษตร และประกาศกรมอุตุนิยมวิทยา จากกรมอุตุนิยมวิทยาอย่างใกล้ชิด

**เดือนตุลาคม** เป็นช่วงเปลี่ยนจากฤดูฝนเข้าสู่ฤดูหนาว บริเวณความกดอากาศสูงจะแผ่ลงมาปกคลุมบริเวณประเทศไทยตอนบน เป็นระลอกๆ สำหรับร่องความกดอากาศต่ำจะเลื่อนลงมาพาดผ่านภาคกลางตอนล่างและภาคตะวันออก ซึ่งจะทำให้บริเวณประเทศไทยตอนบนมีปริมาณและการกระจายของฝนลดลง เว้นแต่บริเวณที่บริเวณความกดอากาศต่ำพาดผ่านจะมีฝนตกชุกกับมีฝนตกหนักถึงหนักมากบางพื้นที่ ส่วนสภาพอากาศจะเปลี่ยนแปลง โดยเฉพาะทางตอนบนของภาคเหนือและภาคตะวันออกเฉียงเหนือจะเริ่มมีอากาศเย็นในตอนเช้า ปริมาณฝนที่ตกในช่วง 7 วันจะเริ่มมีค่าน้อยกว่าค่าการระเหยของน้ำในช่วง 7 วัน

เดือนนี้จะเป็นช่วงปลายฤดูฝนต้นฤดูหนาวอากาศเปลี่ยนแปลง เกษตรกรควรดูแลรักษาสุขภาพให้แข็งแรง เพื่อป้องกันการเจ็บป่วย โดยเฉพาะโรคที่เกี่ยวข้องกับระบบทางเดินหายใจ ส่วนผู้ที่เลี้ยงสัตว์ควรควบคุมอุณหภูมิภายในโรงเรือนอย่าให้เปลี่ยนแปลงรวดเร็ว เพื่อป้องกันสัตว์เลี้ยงปรับตัวไม่ทันอ่อนแอและเป็นโรคได้ง่าย รวมทั้งควรเตรียมจัดหาวัสดุสำหรับทำแผงกำบังลมหนาว โดยเฉพาะสัตว์ที่ยังเล็กควรจัดเตรียมอุปกรณ์สำหรับเพิ่มความอบอุ่นภายในโรงเรือนให้กับสัตว์เลี้ยงไว้ด้วย เพื่อป้องกันสัตว์หนาวเย็นในช่วงฤดูหนาว โดยเฉพาะสัตว์ที่ยังเล็กจะมีความต้านทานอากาศหนาวได้น้อยกว่าสัตว์ที่โตเต็มวัย

สำหรับปริมาณและการกระจายของฝนจะลดลง เกษตรกรควรกักเก็บน้ำเอาไว้ เพื่อจะได้มีน้ำใช้ทางด้านการเกษตรในช่วงแล้ง รวมทั้งวางแผนการใช้น้ำให้เกิดประโยชน์สูงสุด และใช้น้ำอย่างมีประสิทธิภาพ เพื่อจะได้มีน้ำใช้ทางด้านการเกษตรในช่วงแล้ง ส่วนไม้ผลที่ออกดอกในช่วงฤดูหนาว เช่น ลิ้นจี่และลำไย เป็นต้น เกษตรกรควรดูแลสวนให้โปร่งอากาศถ่ายเทได้สะดวก และกำจัดวัชพืชบริเวณโคนต้นให้โล่งเตียน เพื่อให้ดินบริเวณโคนต้นแห้ง เมื่อมีอากาศหนาวเย็นเพียงพอและยาวนานที่เหมาะสมก็จะกระตุ้นให้พืชแตกตาดอกได้ดี นอกจากนี้ควรระวังและป้องกันการระบาดของศัตรูพืชจำพวกหนอน ซึ่งจะกัดกินส่วนที่อ่อนของพืช เช่น ใบอ่อนและยอดอ่อน เป็นต้น ทำให้ต้นพืชชะงักการเจริญเติบโต ผลผลิตลดลง และด้อยคุณภาพ

สำหรับพื้นที่ซึ่งความชื้นในดินยังคงมีเพียงพอเนื่องจากผ่านฤดูฝนมาไม่นาน เกษตรกรที่ต้องการปลูกพืชในช่วงปลายฤดูฝนยังคงทำได้ แต่ควรมีน้ำสำรองเอาไว้ให้พืชในระยะเจริญเติบโตและระยะผลิดอกออกผล โดยเฉพาะในช่วงที่พืชให้ผลผลิตจะเป็นช่วงที่พืชต้องการน้ำมากที่สุดหากได้รับน้ำไม่เพียงพอจะทำให้พืชชะงักการเจริญเติบโต ผลผลิตลดลง และด้อยคุณภาพ ถ้าพืชขาดน้ำเป็นเวลานานจะทำให้ต้นพืชตาย สูญเสียผลผลิตโดยสิ้นเชิง

ในระยะครึ่งหลังของเดือนจะเป็นช่วงฤดูหนาว อุณหภูมิจะลดลงจนทำให้มีอากาศเย็นถึงหนาวกับมีลมแรงในบางช่วง เกษตรกรควรจัดเตรียมเสื้อผ้าหนาๆและอุปกรณ์สำหรับกันหนาวเอาไว้ให้พร้อมใช้งาน

อนึ่ง ในบางช่วงอาจมีฝนฟ้าคะนอง ลมกระโชกแรง โดยเฉพาะในช่วงที่บริเวณความกดอากาศสูงแผ่ลงมาปกคลุมบริเวณประเทศไทยในระยะแรกจะมีฝนฟ้าคะนอง เกษตรกรระวังอันตราย และป้องกันความเสียหายจากสภาวะดังกล่าว โดยหลีกเลี่ยงการอยู่ในที่โล่งและปล่อยให้สัตว์เลี้ยงอยู่กลางแจ้งขณะฝนฟ้าคะนอง รวมทั้งควรผูกยึดและค้ำยันกิ่งและลำต้นกิ่งไม้ผลให้มั่นคงแข็งแรง เพื่อป้องกันกิ่งฉีกหัก ต้นโค่นล้ม เมื่อมีลมแรง นอกจากนี้ควรหลีกเลี่ยงการเข้าใกล้สิ่งปลูกสร้างที่ไม่แข็งแรง ต้นไม้ใหญ่ และป้ายโฆษณาสูงๆ ขณะลมแรง ในช่วงที่มรสุมตะวันออกเฉียงเหนือมีกำลังแรง คลื่นลมบริเวณอ่าวไทยตอนบนจะมีกำลังแรงขึ้น ผู้เลี้ยงสัตว์น้ำชายฝั่งควรระวังและป้องกันความเสียหายที่อาจเกิดขึ้น หากสัตว์น้ำโตได้ขนาดควรจับขายไปก่อนบางส่วน เพื่อลดความเสี่ยง ส่วนชาวเรือและชาวประมงควรเพิ่มความระมัดระวังในการเดินเรือ และในช่วงที่ทะเลมีคลื่นจัด เรือเล็กควรงดออกจากฝั่ง โดยติดตามข่าวพยากรณ์อากาศ พยากรณ์อากาศเกษตร และประกาศกรมอุตุนิยมวิทยา จากกรมอุตุนิยมวิทยาอย่างใกล้ชิด

**เดือนพฤศจิกายน** เป็นช่วงต้นฤดูหนาว บริเวณความกดอากาศสูงจะแผ่ลงมาปกคลุมบริเวณประเทศไทยตอนบน เป็นระลอกๆ ถี่ขึ้น ทำให้บริเวณดังกล่าวมีฝนฟ้าคะนองในระยะแรก กับมีลมแรงต่อจากนั้นอุณหภูมิจะลดลง สำหรับร่องความกดอากาศต่ำจะเลื่อนลงมาพาดผ่านภาคใต้ตอนบน สำหรับบริเวณประเทศไทยตอนบนจะมีปริมาณและการกระจายของฝนลดลง โดยเฉพาะทางตอนบนของภาคเหนือและภาคตะวันออกเฉียงเหนือจะมีอากาศหนาวเย็นในตอนเช้า ปริมาณฝนที่ตกในช่วง 7 วันจะมีค่าน้อยกว่าค่าการระเหยของน้ำในช่วง 7 วัน

เดือนนี้จะเป็นช่วงต้นฤดูหนาว โดยในช่วงต้นเดือนอากาศจะเปลี่ยนแปลง เกษตรกรควรดูแลรักษาสุขภาพให้แข็งแรง เพื่อป้องกันการเจ็บป่วย โดยเฉพาะโรคที่เกี่ยวกับระบบทางเดินหายใจ ส่วนผู้ที่เลี้ยงสัตว์ควรควบคุมอุณหภูมิภายในโรงเรือนอย่าให้เปลี่ยนแปลงรวดเร็ว เพื่อป้องกันสัตว์เลี้ยงปรับตัวไม่ทันอ่อนแอและเป็นโรคได้ง่าย รวมทั้งจัดทำแผงกำบังลมหนาวให้กับสัตว์เลี้ยง สำหรับในช่วงที่บริเวณความกดอากาศสูงแผ่ลงมาปกคลุม จะมีอากาศหนาว ส่วนบริเวณเทือกเขาและยอดเขาจะมีอากาศหนาวถึงหนาวจัด เกษตรกรควรให้ความอบอุ่นแก่ตนเองอย่างเพียงพอสำหรับ ผู้ที่เลี้ยงสัตว์ควรเพิ่มความอบอุ่นภายในโรงเรือน เพื่อป้องกันสัตว์หนาวเย็น โดยเฉพาะสัตว์ที่ยังเล็กจะมีความต้านทานความหนาวเย็นได้น้อยกว่าสัตว์ที่โตเต็มวัย ส่วนในบางช่วงจะมีอากาศหนาวถึงหนาวจัด โดยเฉพาะบริเวณเทือกเขาและยอดดอยอาจมีน้ำค้างแข็ง เกษตรกรควรระวังและป้องกันความเสียหายที่จะเกิดกับพืชผลทางการเกษตร

ในช่วงที่บริเวณความกดอากาศสูงอ่อนกำลังลง บางพื้นที่อาจมีหมอกในตอนเช้า เกษตรกรควรใช้รถใช้ถนนด้วยความระมัดระวัง ส่วนรถหรือเครื่องจักรที่ใช้ในการเกษตรหากต้องวิ่งบนถนนหลวงควรดูแลสัญญาณไฟหน้าและไฟท้ายให้สามารถมองเห็นได้ในระยะไกล เพื่อป้องกันอุบัติเหตุที่อาจเกิดขึ้น รวมทั้งระวังและป้องกันโรคพืชที่เกิดจากเชื้อรา เช่น น้ำค้างในพืชไร่และพืชผัก ราแป้งในมะขามหวาน และกุหลาบ เป็นต้น ซึ่งจะทำให้ต้นพืชเสียหาย ผลผลิตลดลง และด้วยคุณภาพ

ในฤดูหนาวอากาศจะจืดๆ เกษตรกรควรหลีกเลี่ยงการจุดไฟเผาวัสดุเหลือใช้ทางการเกษตร เช่น ใบไม้ ฟางข้าว และหญ้าแห้ง เป็นต้น เนื่องจากควันไฟจะลอยขึ้นสู่ชั้นบรรยากาศได้ยากแต่จะแผ่ปกคลุมบริเวณข้างเคียงทำให้ทัศนวิสัยลดลง โดยเฉพาะบริเวณถนนหนทาง ทำให้เกิดอุบัติเหตุได้ง่าย

สำหรับปริมาณและการกระจายของฝนจะมีน้อย เกษตรกรควรวางแผนการใช้น้ำที่กักเก็บเอาไว้ ให้เกิดประโยชน์สูงสุดและใช้น้ำอย่างมีประสิทธิภาพ โดยเฉพาะการให้น้ำพืชโดยใช้ระบบน้ำหยดก็จะประหยัดน้ำลงได้ เพื่อจะได้มีน้ำใช้ทางด้านการเกษตรในช่วงแล้ง ส่วนไม้ผลที่ออกดอกในช่วงฤดูหนาว เช่น ลิ้นจี่และลำไย เป็นต้น เกษตรกรควรกำจัดวัชพืชบริเวณโคนต้นให้โล่งเตียน ดินบริเวณโคนต้นแห้ง เมื่อมีอากาศหนาวเย็นเพียงพอและยาวนานที่เหมาะสมก็จะกระตุ้นให้พืชแตกตาดอกได้ดี นอกจากนี้ควรระวังและป้องกันการระบาดของศัตรูพืชจำพวกหนอน ซึ่งจะกัดกินส่วนที่อ่อนของพืช เช่น ใบอ่อนและยอดอ่อน เป็นต้น ทำให้ต้นพืชชะงักการเจริญเติบโต ผลผลิตลดลง และด้อยคุณภาพ

ส่วนในช่วงอาจมีฝนฟ้าคะนอง ลมกระโชกแรง โดยเฉพาะในช่วงที่บริเวณความกดอากาศสูงแผ่ลงมาปกคลุมระยะแรกจะมีฝนฟ้าคะนอง เกษตรกรควรระวังอันตรายและป้องกันความเสียหายจากสภาวะดังกล่าว โดยหลีกเลี่ยงการอยู่ในที่โล่งและปล่อยให้สัตว์เลี้ยงอยู่กลางแจ้งขณะฝนฟ้าคะนอง รวมทั้งควรผูกยึดและค้ำยันกิ่งและลำต้นกิ่งไม้ผลให้มั่นคงแข็งแรง เพื่อป้องกันกิ่งฉีกหัก ต้นโค่นล้ม เมื่อมีลมแรง นอกจากนี้ควรหลีกเลี่ยงการเข้าใกล้สิ่งปลูกสร้างที่ไม่แข็งแรง ต้นไม้ใหญ่ และป้ายโฆษณาสูงๆขณะลมแรง ต่อจากนั้นอุณหภูมิจะลดลง เกษตรกรควรให้ความอบอุ่นแก่ตนเองอย่างเพียงพอ รวมทั้งไม่ควรปล่อยให้สัตว์เลี้ยงอยู่ในที่โล่งตอนกลางคืน เพราะอาจทำให้สัตว์ที่ไม่แข็งแรงตายได้

สำหรับพื้นที่ซึ่งความชื้นในดินยังคงมีเพียงพอ เนื่องจากเป็นต้นฤดูหนาว เกษตรกรที่ต้องการปลูกพืชในระยะนี้ยังคงทำได้ แต่ควรมีน้ำสำรองเอาไว้ให้พืชในระยะเจริญเติบโตและระยะผลิดอกออกผล โดยเฉพาะในช่วงที่พืชให้ผลผลิตจะเป็นช่วงที่พืชต้องการน้ำมากที่สุด หากพืชได้รับน้ำไม่เพียงพอจะทำให้พืชชะงักการเจริญเติบโต ผลผลิตลดลง และด้อยคุณภาพ หากขาดน้ำเป็นเวลานานจะทำให้ต้นพืชตาย สูญเสียผลผลิตโดยสิ้นเชิง

อนึ่ง ในช่วงที่มรสุมตะวันออกเฉียงเหนือมีกำลังแรง คลื่นลมบริเวณอ่าวไทยตอนบนจะมีกำลังแรงขึ้น ผู้เลี้ยงสัตว์น้ำชายฝั่งควรระวังและป้องกันความเสียหายที่อาจเกิดขึ้น หากสัตว์น้ำโตได้ขนาดควรจับขายไปก่อนบางส่วน เพื่อลดความเสี่ยง ส่วนชาวเรือและชาวประมงควรเพิ่มความระมัดระวังในการเดินเรือ และในช่วงที่ทะเลมีคลื่นจัด เรือเล็กควรงดออกจากฝั่ง โดยติดตามข่าวพยากรณ์อากาศพยากรณ์อากาศเกษตร และประกาศกรมอุตุนิยมวิทยา จากกรมอุตุนิยมวิทยาอย่างใกล้ชิด

## ภาคใต้

**เดือนกันยายน** เป็นช่วงฤดูฝน มรสุมตะวันตกเฉียงใต้ ซึ่งจะมีกำลังแรงเป็นช่วงๆ สำหรับปริมาณและการกระจายของฝนจะเพิ่มขึ้น โดยเฉพาะทางฝั่งตะวันตกจะมีปริมาณและการกระจายมากกว่าทางฝั่งตะวันออก กับมีฝนตกหนักถึงหนักมากบางพื้นที่ ส่วนปริมาณฝนที่ตกใน 7 วันจะมีปริมาณมากกว่าการระเหยของน้ำในช่วง 7 วัน อนึ่ง ในช่วงที่มรสุมตะวันตกเฉียงใต้มีกำลังแรง คลื่นลมบริเวณทะเลอันดามันจะมีกำลังแรงขึ้น

สำหรับในช่วงที่มีฝนตกหนักมากหรือฝนตกหนักติดต่อกัน โดยเฉพาะทางฝั่งตะวันตกอาจทำให้เกิดสภาวะน้ำท่วมฉับพลัน น้ำป่าไหลหลาก และน้ำล้นตลิ่ง เกษตรกรควรระวังอันตรายและป้องกันความเสียหายจากสภาวะดังกล่าว โดยขุดลอกคูคลองและทำทางระบายน้ำออกจากแปลงปลูกพืชให้

น้ำระบายได้สะดวก เพื่อป้องกันน้ำเอ่อล้นเข้าท่วมพื้นที่เพาะปลูก ส่วนผู้ที่เลี้ยงสัตว์ควรอพยพสัตว์เลี้ยงไปไว้ในที่สูงน้ำท่วมไม่ถึงรวมทั้งจัดเตรียมอาหารสัตว์และน้ำกินสำหรับสัตว์เอาไว้ให้พร้อมใช้งาน ตลอดจนระบบส่องสว่างยามค่ำคืน หากเกษตรกรต้องอพยพไปด้วยควรจัดเตรียมอาหารและน้ำดื่มเอาไว้ให้พร้อม

สำหรับในช่วงที่มีฝนตกติดต่อกันทำให้ดินและอากาศมีความชื้นสูง เกษตรกรควรระวังและป้องกันโรคพืชที่เกิดจากเชื้อราและแบคทีเรีย เช่น โรครากเน่าโคนเน่าในไม้ผล โรคแคงเกอร์ในพืชตระกูลส้ม โรคใบยางร่วงในยางพารา โรคราสีชมพูในไม้ผลและยางพารา เป็นต้น ส่วนผู้ที่เลี้ยงสัตว์ไม่ควรปล่อยให้สัตว์เลี้ยงอยู่ในที่ชื้นแฉะนาน เพราะจะทำให้สัตว์เลี้ยงอ่อนแอและเป็นโรคได้ง่าย และควรดูแลหลังคาโรงเรือนตลอดจนแผงกำบังฝนสาดให้อยู่ในสภาพใช้งานได้ตามปกติ เพื่อป้องกันสัตว์เลี้ยงเปียกฝนหนาวเย็น ส่วนผู้ที่เลี้ยงสัตว์น้ำควรดูแลสภาพน้ำให้เหมาะสมกับชนิดของสัตว์น้ำที่เลี้ยงรวมทั้งไม่ควรปล่อยให้น้ำฝนที่ตกบนดินไหลลงบ่อโดยตรงแต่ควรเก็บน้ำในบ่อพักก่อนแล้วค่อยปล่อยลงสู่บ่อเลี้ยงภายหลัง เพื่อป้องกันสัตว์น้ำปรับตัวไม่ทัน อ่อนแอและเป็นโรคได้ง่าย และหลังจากฝนตกควรเปิดเครื่องตีน้ำ เพื่อป้องกันน้ำแยกชั้นและเป็นการเติมออกซิเจนให้กับน้ำ

อนึ่ง ในช่วงที่มรสุมตะวันตกเฉียงใต้มีกำลังแรง คลื่นลมบริเวณทะเลอันดามันจะมีกำลังแรงขึ้น เกษตรกรที่เลี้ยงสัตว์น้ำชายฝั่งควรระวังและป้องกันความเสียหายที่อาจเกิดขึ้น หากสัตว์น้ำเจริญเติบโตได้ขนาดควรรีบจับขายไปก่อนบางส่วน เพื่อลดความเสี่ยงต่อความเสียหายที่อาจเกิดขึ้น ส่วนชาวเรือและชาวประมงควรเพิ่มความระมัดระวังในการเดินเรือ และในช่วงที่ทะเลมีคลื่นจัดเรือเล็กควรงดออกจากฝั่ง โดยติดตามข่าวพยากรณ์อากาศ พยากรณ์อากาศเพื่อการเกษตร และประกาศกรมอุตุนิยมวิทยา จากกรมอุตุนิยมวิทยาอย่างใกล้ชิด

**เดือนตุลาคม** เป็นช่วงเปลี่ยนจากฤดูฝนมรสุมตะวันตกเฉียงใต้เข้าสู่ มรสุมตะวันออกเฉียงเหนือ ซึ่งจะมีกำลังแรงเป็นช่วงๆ สำหรับปริมาณและการกระจายของฝนจะเพิ่มขึ้น โดยเฉพาะทางฝั่งตะวันออกจะมีปริมาณและการกระจายมากกว่าทางฝั่งตะวันตก กับมีฝนตกหนักถึงหนักมากบางพื้นที่ ส่วนปริมาณฝนที่ตกใน 7 วันจะมีปริมาณมากกว่าการระเหยของน้ำในช่วง 7 วัน อนึ่ง ในช่วงที่มรสุมตะวันออกเฉียงเหนือมีกำลังแรง คลื่นลมบริเวณอ่าวไทยจะมีกำลังแรงขึ้น

ในช่วงที่มีฝนตกหนักมากหรือฝนตกหนักติดต่อกัน โดยเฉพาะทางฝั่งตะวันออกตอนบน ซึ่งอาจทำให้เกิดสภาวะน้ำท่วมฉับพลัน น้ำป่าไหลหลาก และน้ำล้นตลิ่ง เกษตรกรควรระวังอันตรายและป้องกันความเสียหายจากสภาวะดังกล่าว โดยอพยพสัตว์เลี้ยงไปไว้ในที่สูงน้ำท่วมไม่ถึง และจัดเตรียมอาหารสัตว์ น้ำกินสำหรับสัตว์ตลอดจนระบบส่องสว่างยามค่ำคืนเอาไว้ให้พร้อมใช้งาน ส่วนผู้ที่เลี้ยงสัตว์น้ำในบ่อเลี้ยงควรยกขอบบ่อให้สูงขึ้นและจัดเตรียมอุปกรณ์สำหรับสูบน้ำเอาไว้ให้พร้อมใช้งาน และปลอดภัย ส่วนผู้ที่เลี้ยงสัตว์น้ำชายฝั่งควรระวังสภาพน้ำที่เปลี่ยนไปเนื่องจากน้ำจืดที่ไหลลงทะเลในปริมาณมาก

ส่วนในระยะที่มีฝนตกติดต่อกันดินและอากาศมีความชื้นสูง เกษตรกรควรระวังและป้องกันโรคพืชที่เกิดจากเชื้อรา เช่น รากเน่าโคนเน่าในไม้ผล โรคแอนแทรกโนสในพืชไร่และพืชผัก โรคใบยางร่วงในยางพารา โรคใบติดในทุเรียน เป็นต้น โดยดูแลแปลงปลูกพืชให้โปร่ง อากาศถ่ายเทได้สะดวก แสงแดดส่องได้ทั่วถึง เพื่อลดความชื้นสะสมในพื้นที่การเกษตร เพื่อป้องกันและลดความรุนแรงของ

โรคดังกล่าว ส่วนชาวสวนผลไม้ไม่ควรกองเปลือกผลไม้ และผลที่เน่าเสียและร่วงหล่นไว้ในบริเวณสวน เพราะจะเป็นแหล่งสะสมของโรคและศัตรูพืช แต่ควรนำไปกำจัดนอกแปลงปลูก

อนึ่ง ในช่วงที่มรสุมตะวันออกเฉียงเหนือมีกำลังแรง คลื่นลมบริเวณทะเลอ่าวไทยจะมีกำลังแรงขึ้น เกษตรกรที่อาศัยอยู่บริเวณชายฝั่งควรระวังและป้องกันความเสียหายจากคลื่นลมแรงพัดเข้าหาฝั่ง ส่วนผู้ที่เลี้ยงสัตว์น้ำชายฝั่งควรระวังและป้องกันความเสียหายที่อาจเกิดขึ้น หากสัตว์น้ำเจริญเติบโตได้ขนาดควรจับขายไปก่อนบางส่วน เพื่อลดความเสี่ยง ส่วนชาวเรือและชาวประมงควรเพิ่มความระมัดระวังในการเดินเรือ และในช่วงที่ทะเลมีคลื่นแรง เรือเล็กควรงดออกจากฝั่ง โดยติดตามข่าวพยากรณ์อากาศ พยากรณ์อากาศเพื่อการเกษตร และประกาศกรมอุตุนิยมวิทยา จากกรมอุตุนิยมวิทยาอย่างใกล้ชิด

**เดือนพฤศจิกายน** เป็นช่วงต้นฤดูมรสุมตะวันออกเฉียงเหนือ ซึ่งมรสุมดังกล่าวจะมีกำลังแรงเป็นช่วงๆ สำหรับปริมาณและการกระจายของฝนจะเพิ่มขึ้น โดยทางภาคใต้ฝั่งตะวันออกจะมีปริมาณและการกระจายมากกว่าทางฝั่งตะวันตก โดยเฉพาะในช่วงที่มรสุมตะวันออกเฉียงเหนือมีกำลังแรง จะมีฝนตกหนักถึงหนักมากบางพื้นที่ ส่วนปริมาณฝนที่ตกใน 7 วันจะมีปริมาณมากกว่าการระเหยของน้ำในช่วง 7 วัน อนึ่ง ในช่วงที่มรสุมตะวันออกเฉียงเหนือมีกำลังแรง คลื่นลมบริเวณอ่าวไทยจะมีกำลังแรงขึ้น

ในช่วงที่มีฝนตกหนักมากหรือฝนตกหนักติดต่อกัน ซึ่งอาจทำให้เกิดสภาวะน้ำท่วมฉับพลัน น้ำป่าไหลหลากและน้ำล้นตลิ่ง โดยเฉพาะทางฝั่งตะวันออก เกษตรกรควรระวังอันตรายและป้องกันความเสียหายจากสภาวะดังกล่าว โดยอพยพสัตว์เลี้ยงไปไว้ในที่สูงน้ำท่วมไม่ถึง และจัดเตรียมอาหารสัตว์ น้ำกินสำหรับสัตว์ตลอดจนระบบส่องสว่างยามค่ำคืนเอาไว้ให้พร้อมใช้งาน หากเกษตรกรต้องอพยพไปด้วยควรจัดเตรียมอาหารและน้ำดื่มเอาไว้ให้พร้อม ส่วนผู้ที่เลี้ยงสัตว์น้ำในบ่อเลี้ยงควรยกขอบบ่อให้สูงขึ้นและจัดเตรียมอุปกรณ์สำหรับสูบน้ำเอาไว้ให้พร้อมใช้งาน สำหรับผู้ที่เลี้ยงสัตว์น้ำชายฝั่งควรระวังสภาพน้ำที่เปลี่ยนไปเนื่องจากน้ำจืดที่ไหลลงทะเลในปริมาณมาก

ในช่วงที่มีฝนตกติดต่อกันดินและอากาศมีความชื้นสูง เกษตรกรควรระวังและป้องกันโรคพืชที่เกิดจากเชื้อรา เช่น รากเน่าโคนเน่าในไม้ผล โรคแอนแทรคโนสในพืชไร่และพืชผัก โรคใบยางร่วงในยางพารา โรคใบติดในทุเรียน เป็นต้น โดยดูแลแปลงปลูกพืชให้โปร่ง อากาศถ่ายเทได้สะดวก แสงแดดส่องได้ทั่วถึง เพื่อลดความชื้นสะสมในพื้นที่การเกษตร ส่วนชาวสวนผลไม้ไม่ควรกองเปลือกผลไม้ และผลที่เน่าเสีย และร่วงหล่นไว้ในบริเวณสวน เพราะจะเป็นแหล่งสะสมของโรคและศัตรูพืช แต่ควรนำไปกำจัดนอกแปลงปลูก ส่วนพื้นที่การเกษตรที่เป็นที่ลุ่ม เกษตรกรควรทำทางระบายน้ำออกจากแปลงปลูกและขุดลอกคูคลองและทางระบายน้ำอย่าให้ตื้นเขิน เพื่อให้ น้ำระบายได้สะดวก

สำหรับบางช่วงอาจมีฝนตกหนักถึงหนักมากอาจทำให้เกิดสภาวะน้ำท่วมเส้นทางคมนาคม และไฟฟ้าอาจถูกตัดขาด เกษตรกรควรจัดเตรียมอาหารแห้งและอุปกรณ์ยังชีพสำหรับ 2-3 วัน รวมทั้งอุปกรณ์สำหรับส่องสว่างยามค่ำคืนเอาไว้ให้พร้อมใช้งาน

อนึ่ง ในช่วงที่มรสุมตะวันออกเฉียงเหนือมีกำลังแรง คลื่นลมบริเวณทะเลอ่าวไทยจะมีกำลังแรงขึ้น เกษตรกรที่อาศัยอยู่บริเวณชายฝั่งควรระวังและป้องกันความเสียหายจากคลื่นลมแรงพัดเข้าหาฝั่ง ส่วนผู้ที่เลี้ยงสัตว์น้ำชายฝั่งควรระวังและป้องกันความเสียหายที่อาจเกิดขึ้น หากสัตว์น้ำ

เจริญเติบโตได้ขนาดควรจับขายไปก่อนบางส่วน เพื่อลดความเสี่ยง ส่วนชาวเรือและชาวประมงควรเพิ่มความระมัดระวังในการเดินเรือ และในช่วงที่ทะเลมีคลื่นลมแรงเรือเล็กควรงดออกจากฝั่ง โดยติดตามข่าวพยากรณ์อากาศ พยากรณ์อากาศเพื่อการเกษตร และประกาศกรมอุตุนิยมวิทยา จากกรมอุตุนิยมวิทยาอย่างใกล้ชิด

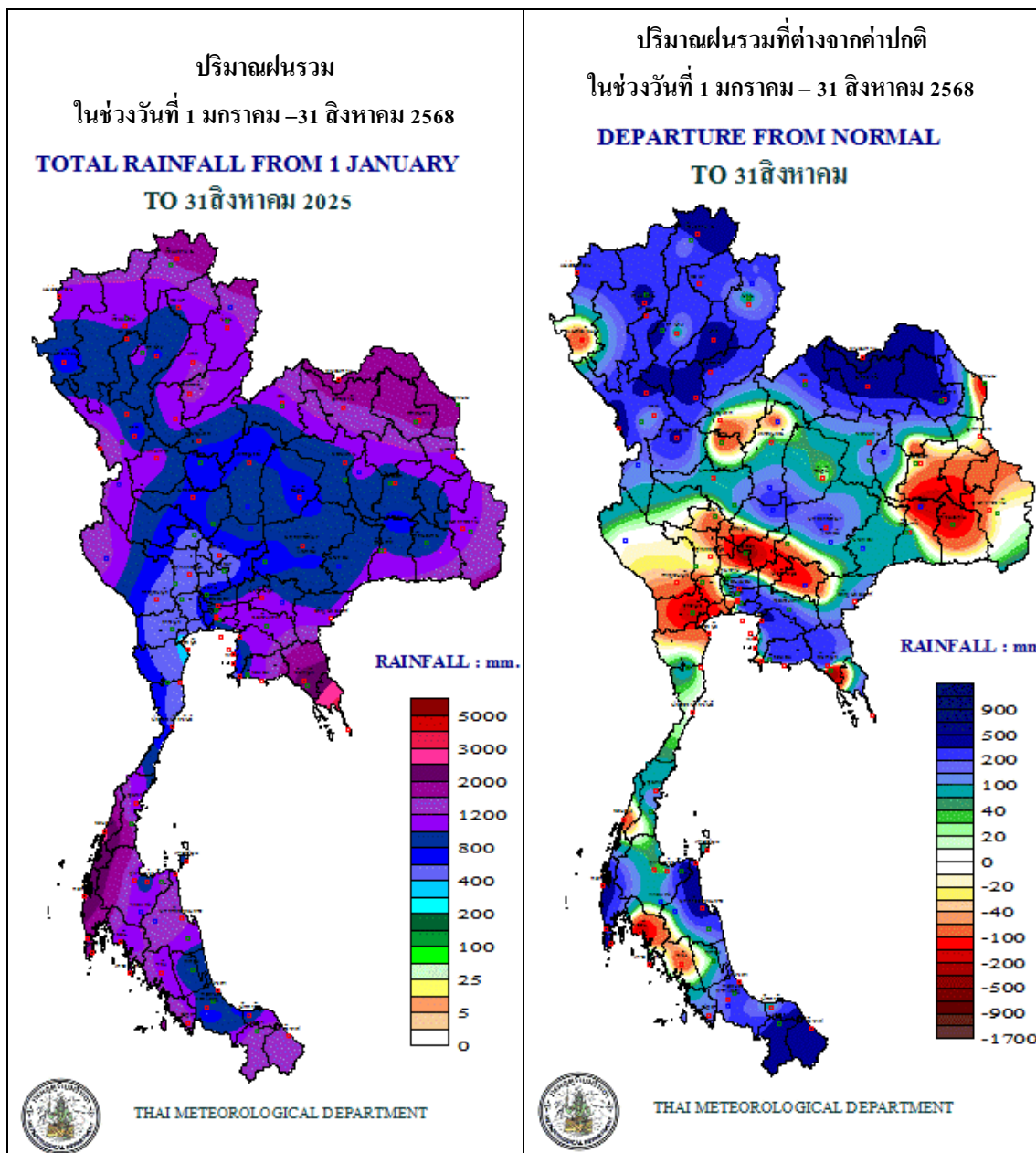
---

เผยแพร่โดย ส่วนอุตุนิยมวิทยาเกษตร กองพัฒนาอุตุนิยมวิทยา  
กรมอุตุนิยมวิทยา กระทรวงดิจิทัลเพื่อเศรษฐกิจและสังคม  
<http://www.tmd.go.th/agromet.php>

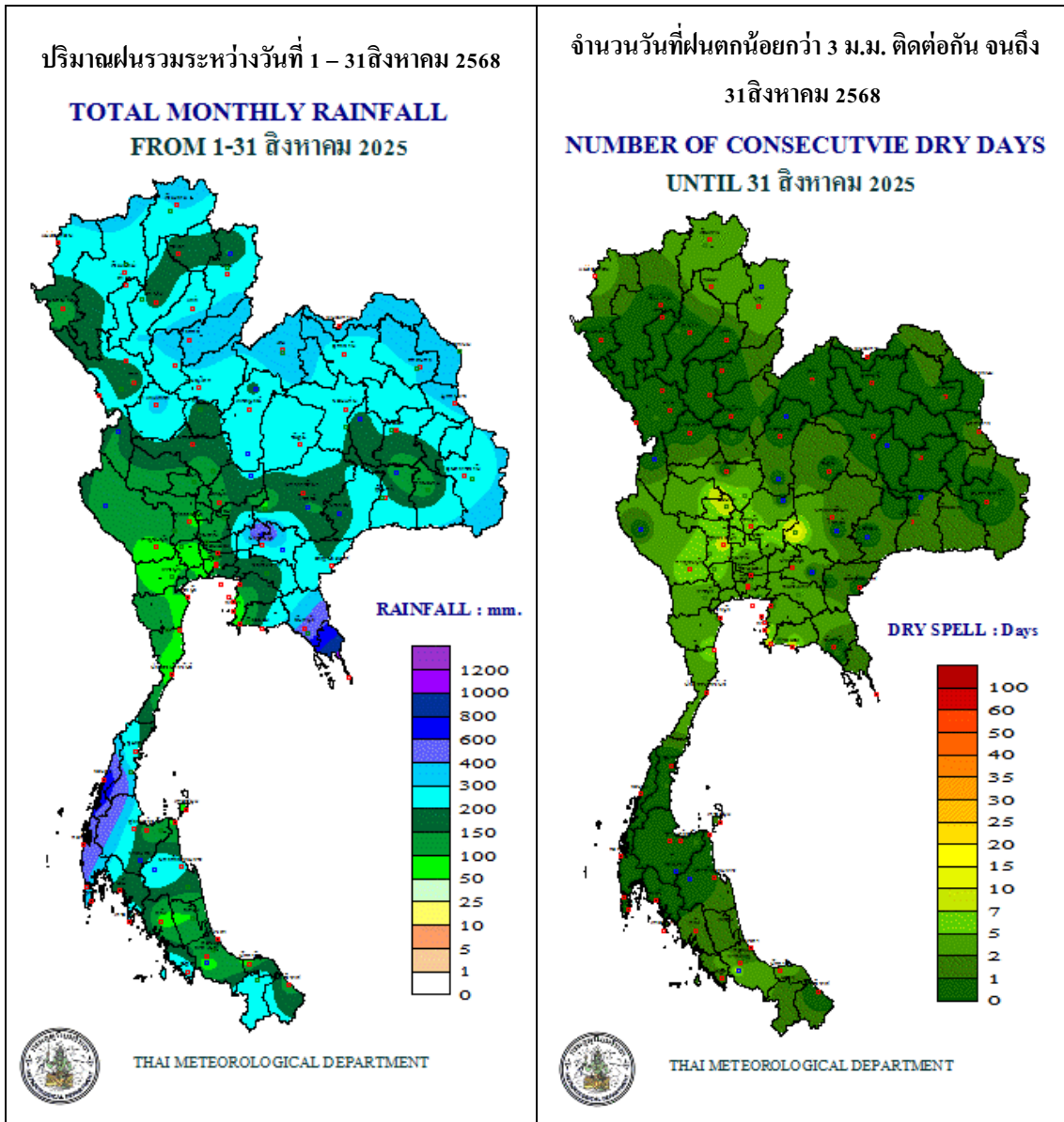
ออกประกาศ กันยายน 2568

Adisorn Somwang

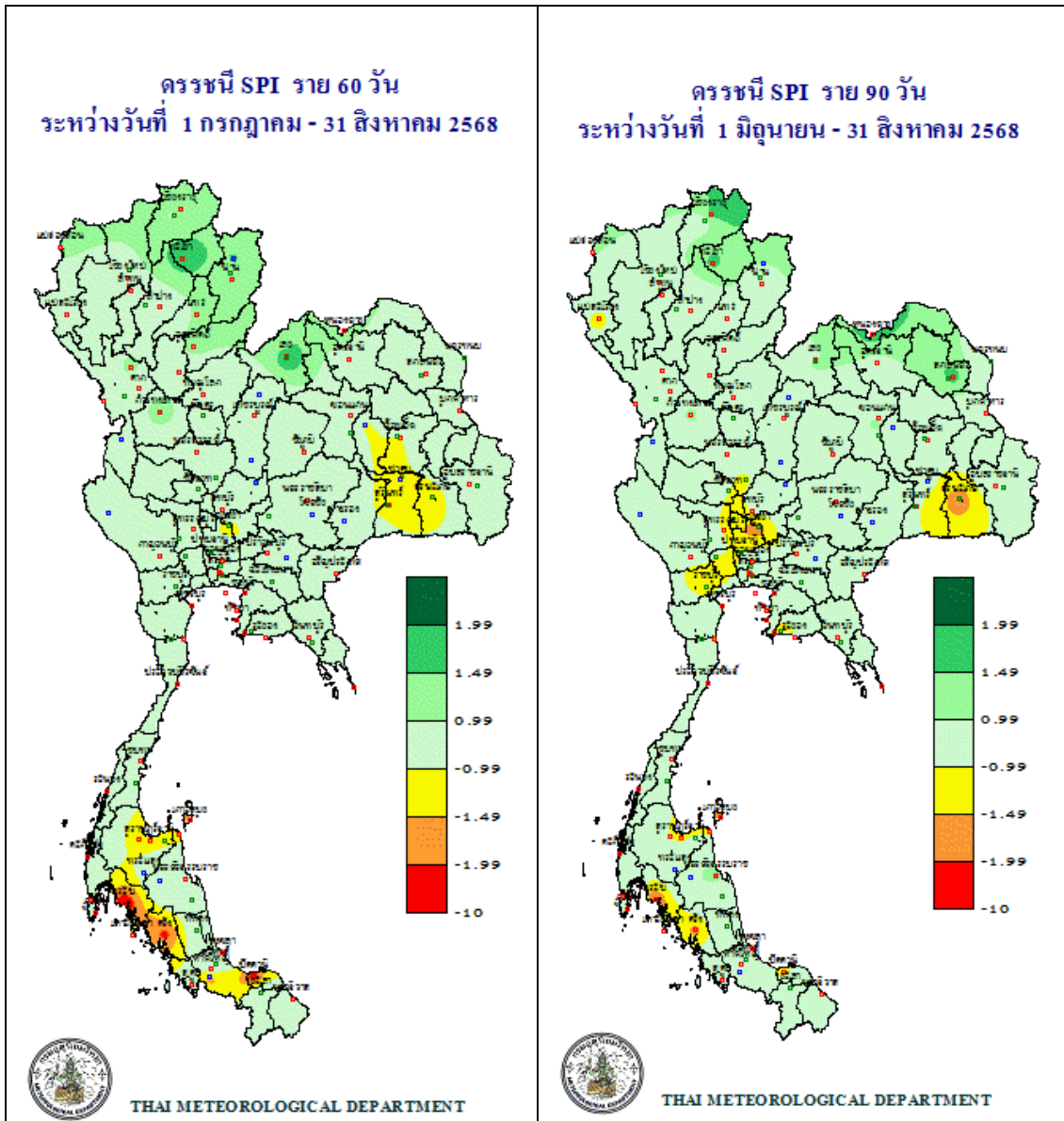
แผนที่แสดงปริมาณฝนรวม และปริมาณฝนรวมที่ต่างจากค่าปกติ ตั้งแต่วันที่ 1 มกราคม 2568



แผนที่แสดงปริมาณฝนรวมในเดือนที่ผ่านมาและจำนวนวันที่ฝนตกน้อยกว่า  
3 ม.ม. ติดต่อกัน



## ดรชนีความแห้งแล้งของฝนที่ต่างจากค่าปกติ (SPI)

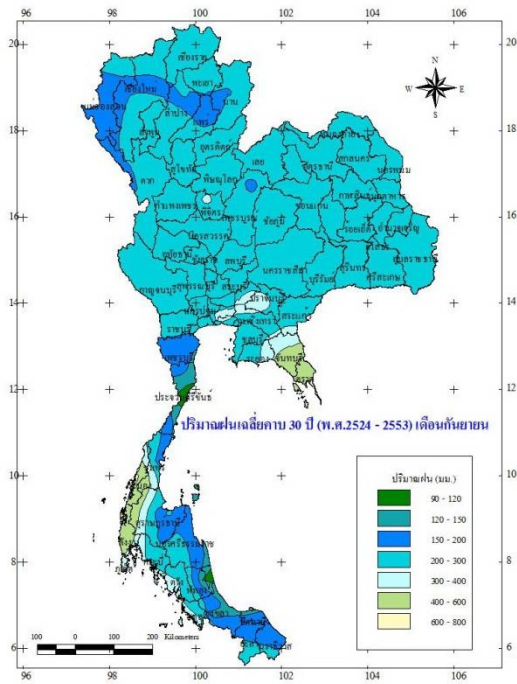


ดรชนีความแห้งแล้งของฝนที่ต่างจากค่าปกติ (SPI) เป็นดรชนีที่พัฒนาขึ้น เพื่อแสดงถึงการขาดแคลนฝนในช่วงเวลา (timescale) 2 และ 3 เดือน โดยใช้ข้อมูลปริมาณฝนเพียงอย่างเดียว และจำแนกเป็นระดับความรุนแรง ดังนี้

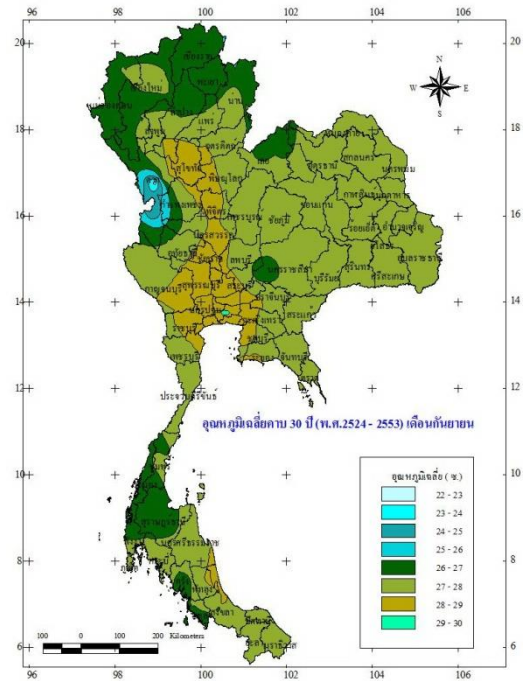
SPI มากกว่าหรือเท่ากับ 2	หมายถึง	ฝนชุกมากที่สุด
SPI = 1.50 ถึง 1.99	หมายถึง	ฝนชุกมาก
SPI = 1.00 ถึง 1.49	หมายถึง	ฝนชุกปานกลาง
SPI = -0.99 ถึง 0.99	หมายถึง	ฝนใกล้เคียงปกติ
SPI = -1.00 ถึง -1.49	หมายถึง	ฝนแล้งปานกลาง
SPI = -1.50 ถึง -1.99	หมายถึง	ฝนแล้งรุนแรง
SPI น้อยกว่าหรือเท่ากับ -2	หมายถึง	ฝนแล้งรุนแรงที่สุด

# เดือนกันยายน

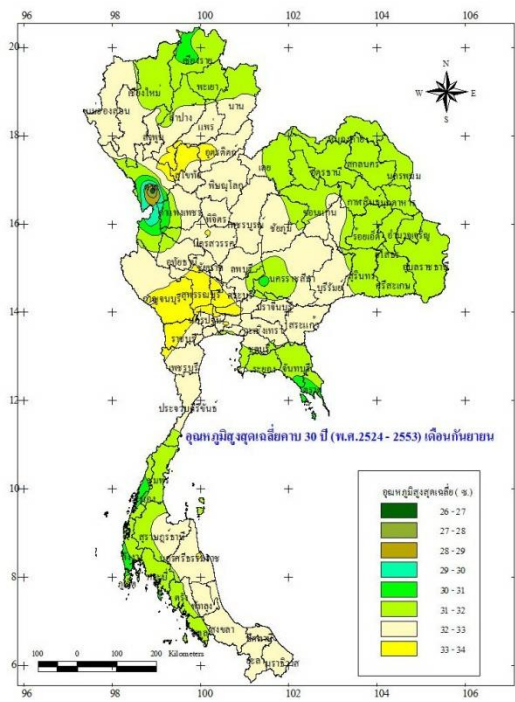
## ปริมาณฝนเฉลี่ย เดือนกันยายน



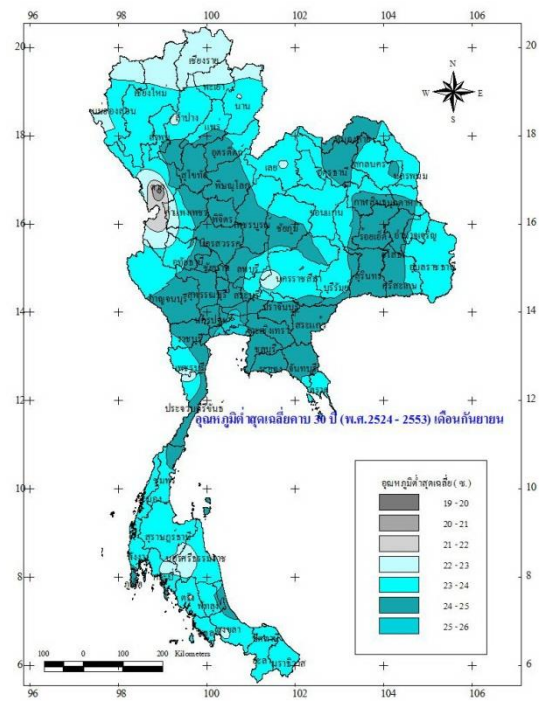
## อุณหภูมิเฉลี่ย เดือนกันยายน



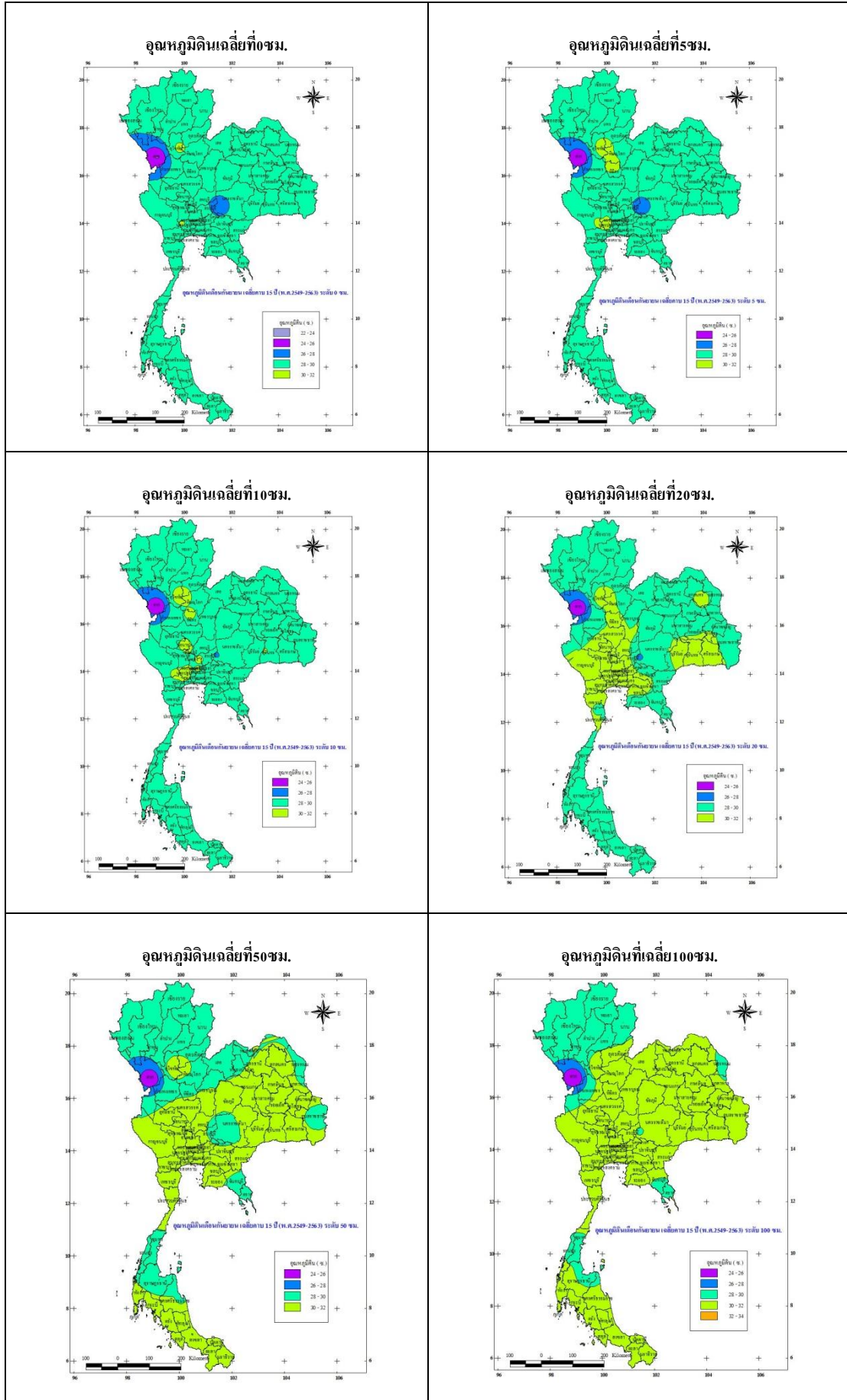
## อุณหภูมิสูงสุดเฉลี่ย เดือนกันยายน



## อุณหภูมิต่ำสุดเฉลี่ย เดือนกันยายน

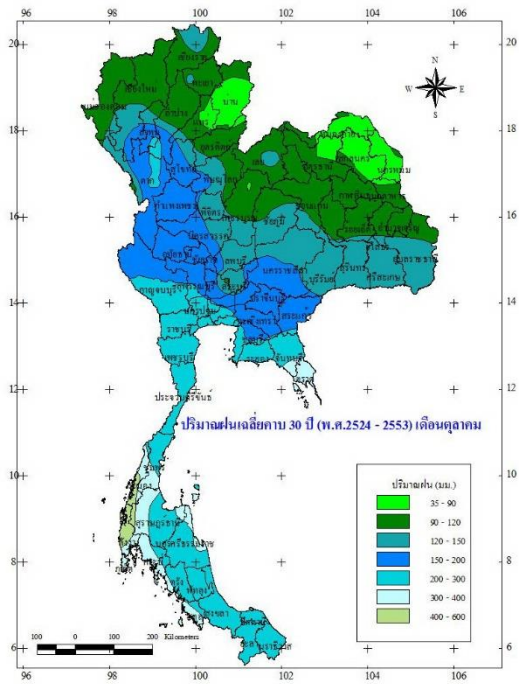


## อุณหภูมิเดือนกันยายน

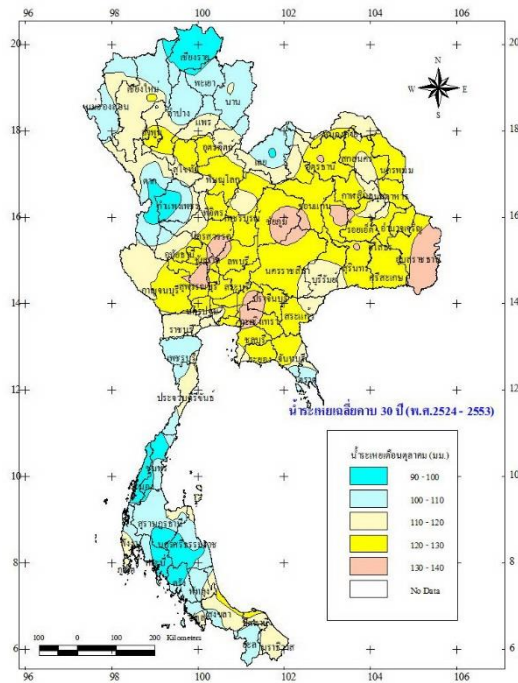


# เดือนตุลาคม

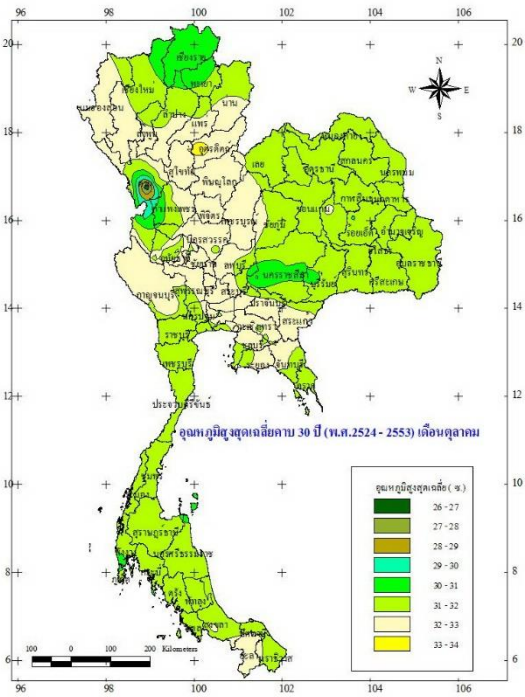
ปริมาณฝนเฉลี่ย เดือนตุลาคม



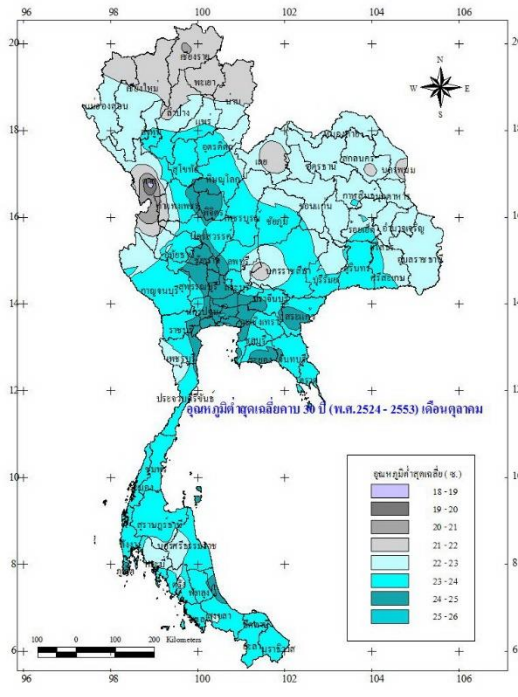
น้ำระเหยเฉลี่ย เดือนตุลาคม



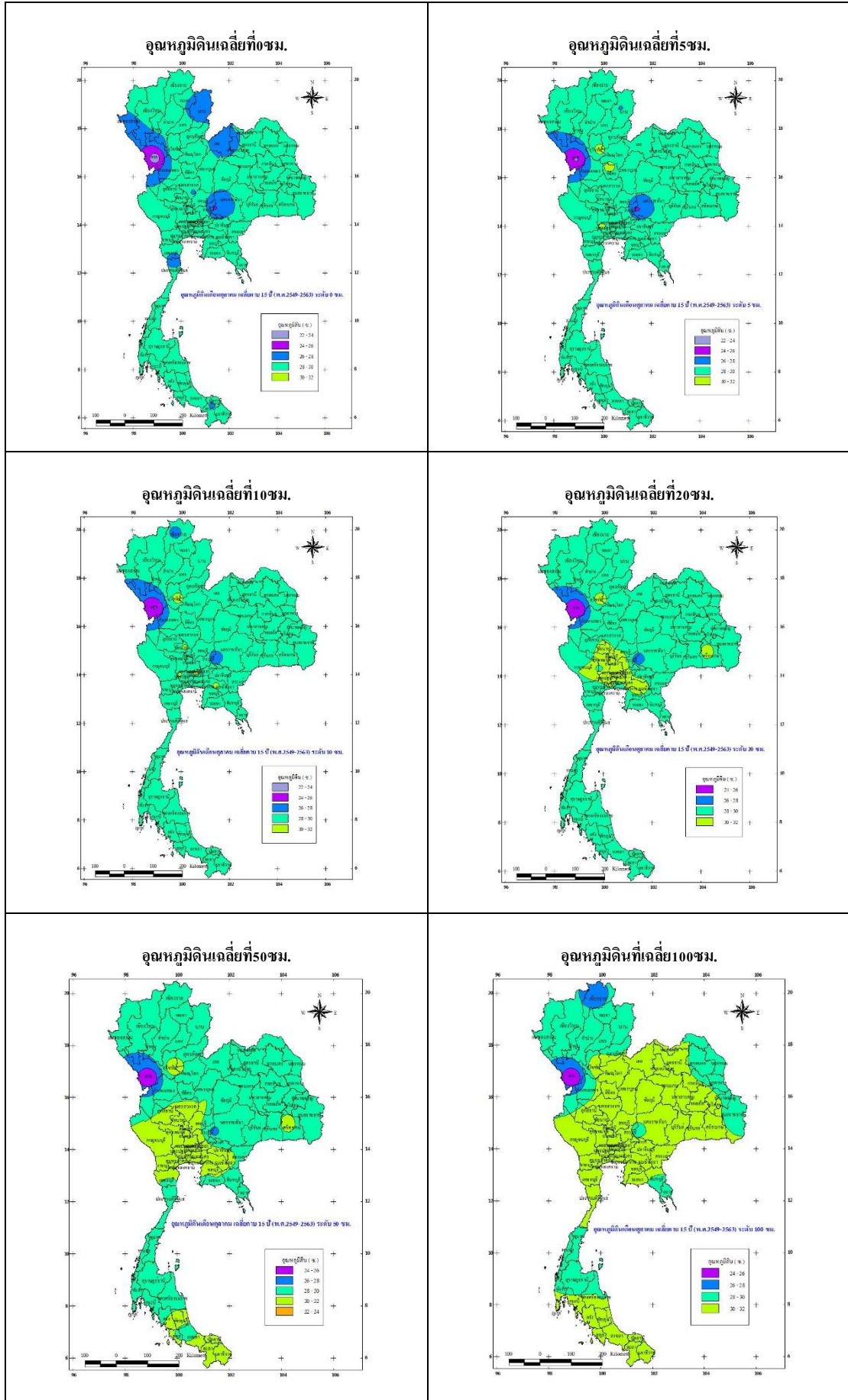
อุณหภูมิสูงสุดเฉลี่ย เดือนตุลาคม



อุณหภูมิต่ำสุดเฉลี่ย เดือนตุลาคม

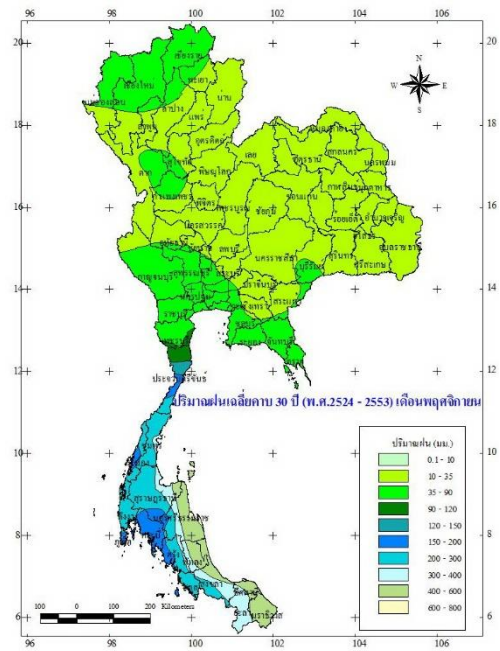


# อุณหภูมิเดือนตุลาคม

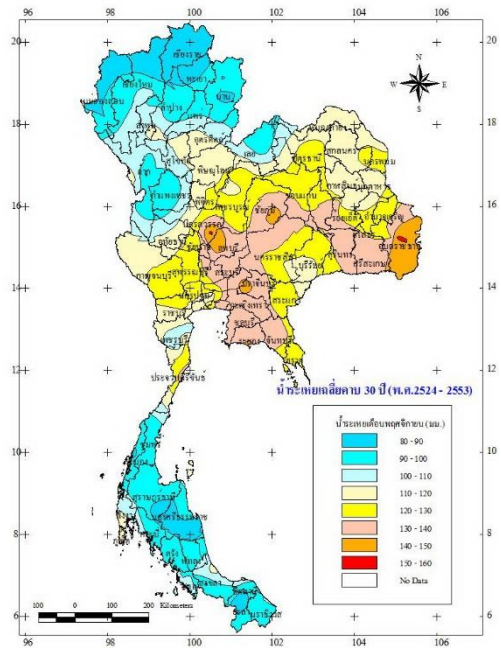


# พฤษภาคม

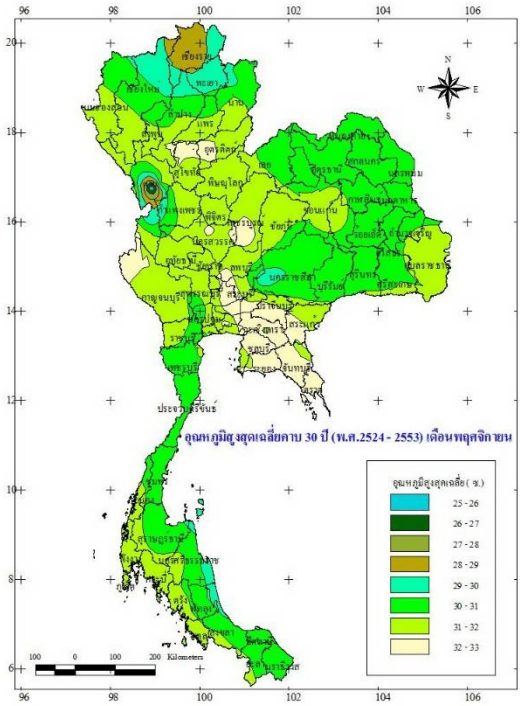
ปริมาณฝนเฉลี่ย เดือนพฤษภาคม



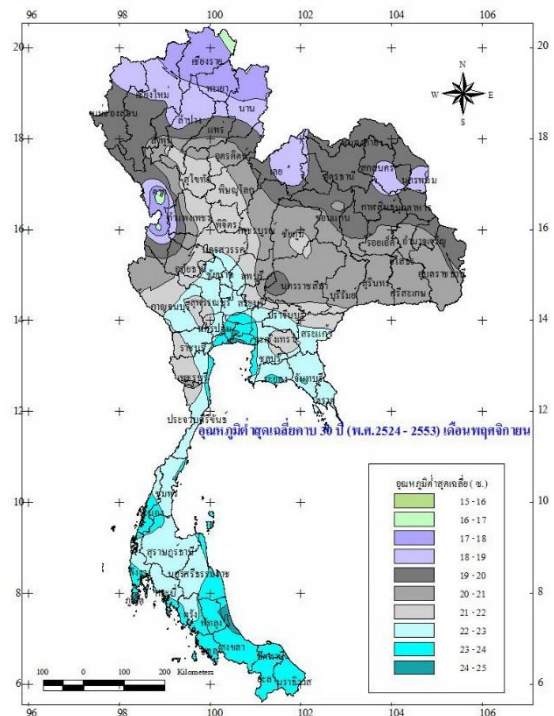
น้ำระเหยเฉลี่ย เดือนพฤษภาคม



อุณหภูมิสูงสุดเฉลี่ย เดือนพฤษภาคม



อุณหภูมิต่ำสุดเฉลี่ย เดือนพฤษภาคม



## อุณหภูมิดินเดือนพฤศจิกายน

