



กรมอุตุนิยมวิทยา

๔๓๕๓ ถนนสุขุมวิท บางนา กรุงเทพฯ ๑๐๒๖๐

METEOROLOGICAL DEPARTMENT

4353 SUKHUMVIT ROAD, BANGKOK 10260, THAILAND

รายงานอุตุนิยมวิทยาเกษตร

กุมภาพันธ์ 2560

Agrometeorological Report

February 2017

รายงานอากาศเลขที่ ๕๕๑.๕๘๖-๐๖-๒๕๖๐

Weather Report No. 551.586-06.2017

รายงานอุดมศึกษาเกษตร
ประจำเดือนกุมภาพันธ์ 2560

ส่วนอุดมศึกษาเกษตร สำนักพัฒนาอุดมศึกษา
กรมอุดมศึกษา
กระทรวงศึกษาธิการเพื่อเศรษฐกิจและสังคม

คำนำ

ประเทศไทยเป็นประเทศเกษตรกรรม การเกษตรกรรมมีความสำคัญต่อเศรษฐกิจของประเทศไทยเป็นอย่างมาก การเพิ่มผลผลิตทางการเกษตรนอกจากต้องมีเทคโนโลยีที่ทันสมัยแล้ว ยังจำเป็นต้องมีความรู้ความเข้าใจถึงสภาพของลมฟ้าอากาศและภูมิอากาศที่มีผลต่อการเกษตร ข้อมูลที่ได้จากการตรวจวัดสภาพภูมิอากาศ นับเป็นสิ่งจำเป็นที่สำคัญต่อการค้นคว้าทดลองหรือวิจัยทางการเกษตร ตลอดจนการคาดหมายสภาพอากาศข้างหน้า ซึ่งมีความสำคัญต่อการประยุกต์ใช้ในการวางแผนและดำเนินกิจการทางการเกษตร เช่น การเพาะปลูก การเก็บเกี่ยว การให้น้ำ และการพ่นยาปราบศัตรูพืช เป็นต้น

กรมอุตุนิยมวิทยาได้ตระหนักถึงความสำคัญดังกล่าว จึงได้จัดทำรายงานอุตุนิยมวิทยาเกษตรรายเดือนขึ้น โดยมีวัตถุประสงค์เพื่อเผยแพร่ข้อมูลอุตุนิยมวิทยาเกษตรรายเดือน ข้อมูลภูมิอากาศรายเดือน ข้อมูลอุตุนิยมวิทยาเชิงวิเคราะห์ การติดตามสถานการณ์ภัยแล้งเดือน รายงานการระบาดของศัตรูพืชแก่นักอุตุนิยมวิทยา เจ้าพนักงาน อุตุนิยมวิทยาส่วนกลางและภูมิภาค หน่วยงานอื่น ๆ ที่เกี่ยวข้อง ทั้งภาครัฐและภาคเอกชน เกษตรกร ตลอดจนนักเรียน นิสิตนักศึกษา และประชาชนทั่วไปได้รับทราบ และใช้ค้นคว้า ประกอบการวางแผนพัฒนางานด้านต่าง ๆ ทางการเกษตร ซึ่งคณะผู้จัดทำได้รวบรวมข้อมูลจากหน่วยงานที่เกี่ยวข้องภายในกรมอุตุนิยมวิทยา และกรมส่งเสริมการเกษตร คณะผู้จัดทำโดยส่วนอุตุนิยมวิทยาเกษตร สำนักพัฒนาอุตุนิยมวิทยา กรมอุตุนิยมวิทยา ขอขอบคุณเจ้าหน้าที่ทุกส่วนราชการของกรมอุตุนิยมวิทยา ที่ได้ให้ความร่วมมือในการจัดทำรายงาน และหวังว่าเอกสารนี้จะเป็นประโยชน์ต่อผู้ใช้ ทั้งนี้พร้อมที่จะรับฟังความคิดเห็นและข้อเสนอแนะ เพื่อเป็นแนวทางในการปรับปรุงการจัดทำรายงานให้สมบูรณ์ยิ่งขึ้นต่อไป

คณะผู้จัดทำ

มีนาคม 2560

สารบัญ

	หน้า
1. สรุปสภาวะภูมิอากาศเกษตรของประเทศไทยเดือนกุมภาพันธ์ 2560	1
2. การติดตามสถานการณ์ภัยแล้งเดือนกุมภาพันธ์ 2560	4
3. รายงานสถานการณ์ศัตรูพืชระบาดเดือนกุมภาพันธ์ 2560	19

สารบัญตาราง

ตารางที่ 1 ข้อมูลอุตุนิยามวิทยาเกษตรรายเดือนของประเทศไทยประจำเดือนกุมภาพันธ์ 2560	10
---	----

สารบัญรูป

รูปที่ 1 แผนที่แสดงปริมาณฝนเดือนกุมภาพันธ์ 2560	11
รูปที่ 2 แผนที่แสดงจำนวนวันที่มีฝนตกเดือนกุมภาพันธ์ 2560	12
รูปที่ 3 แผนที่แสดงอุณหภูมิเฉลี่ยเดือนกุมภาพันธ์ 2560	13
รูปที่ 4 แผนที่แสดงอุณหภูมิสูงสุดเฉลี่ยเดือนกุมภาพันธ์ 2560	14
รูปที่ 5 แผนที่แสดงอุณหภูมิต่ำสุดเฉลี่ยเดือนกุมภาพันธ์ 2560	15
รูปที่ 6 แผนที่แสดงปริมาณน้ำระเหยเดือนกุมภาพันธ์ 2560	16
รูปที่ 7 แผนที่แสดงความชื้นสัมพัทธ์เฉลี่ยเดือนกุมภาพันธ์ 2560	17
รูปที่ 8 แผนที่แสดงความยาวนานแสงแดดเฉลี่ยเดือนกุมภาพันธ์ 2560	18

สภาวะอากาศประเทศไทย

เดือนกุมภาพันธ์ 2560

โดยทั่วไปเดือนกุมภาพันธ์เป็นช่วงปลายฤดูหนาวและเป็นช่วงเปลี่ยนเป็นฤดูร้อน ลักษณะอากาศค่อนข้างแปรปรวน บริเวณความกดอากาศสูงจากประเทศจีนยังคงแผ่ลงมาปกคลุมประเทศไทยตอนบนเป็นระยะๆ แต่มีกำลังอ่อนลงและไม่ต่อเนื่อง ทำให้เริ่มมีอากาศอุ่นขึ้นกับมีหมอกหนาหลายพื้นที่และมีอากาศร้อนในตอนกลางวันในระยะครึ่งหลังของเดือน แต่หลายพื้นที่ของภาคเหนือและภาคตะวันออกเฉียงเหนือยังคงมีอากาศเย็นในตอนเช้า สำหรับภาคใต้มีลมตะวันออกเฉียงใต้และลมตะวันออกเฉียงใต้พัดปกคลุม ทำให้ภาคใต้มีฝนฟ้าคะนองบางพื้นที่และเริ่มมีอากาศร้อนในบางวัน คลื่นลมทะเลอ่าวไทยและทะเลอันดามันมีคลื่นสูง 1-2 เมตร

สำหรับสภาวะอากาศประเทศไทยเดือนกุมภาพันธ์ปีนี้ บริเวณความกดอากาศสูงจากประเทศจีนได้แผ่ลงมาปกคลุมประเทศไทยตอนบนตลอดเดือนและแผ่เสริมลงมาเป็นระยะๆ ประกอบกับมรสุมตะวันออกเฉียงเหนือพัดปกคลุมอ่าวไทยและภาคใต้ตลอดเดือน กับมีกระแสลมตะวันตกในระดับบนจากประเทศเมียนมาพัดปกคลุมภาคเหนือและภาคตะวันออกเฉียงเหนือในบางช่วง ลักษณะดังกล่าวทำให้บริเวณประเทศไทยตอนบนมีอากาศเย็นทั่วไปเกือบตลอดเดือน กับมีอากาศหนาวบริเวณตอนบนของภาคเหนือและภาคตะวันออกเฉียงเหนือ โดยเฉพาะบริเวณเทือกเขา ยอดดอยและยอดภูมีอากาศหนาวถึงหนาวจัด ส่วนในตอนกลางวันพื้นที่ส่วนใหญ่ของประเทศไทยตอนบนมีอุณหภูมิสูงขึ้น จนมีอากาศร้อนต่อเนื่องในหลายพื้นที่ในช่วงปลายเดือนและมีอากาศร้อนจัดบางพื้นที่ สำหรับอุณหภูมิเฉลี่ยของประเทศไทยในเดือนนี้ต่ำกว่าค่าปกติ 0.1 องศาเซลเซียส ส่วนปริมาณฝนมีน้อยและต่ำกว่าค่าปกติ โดยบริเวณประเทศไทยตอนบนมีฝนร้อยละ 5 - 25 ของพื้นที่ ส่วนภาคใต้มีฝนร้อยละ 10-50 ของพื้นที่กับมีฝนหนักบางแห่งส่วนมากบริเวณฝั่งตะวันออกของภาค สำหรับรายละเอียดต่างๆ มีดังนี้

วันที่ 1-10 กุมภาพันธ์ บริเวณความกดอากาศสูงปกคลุมประเทศไทยตอนบนและทะเลจีนใต้ตลอดช่วง โดยในระยะปลายช่วงบริเวณความกดอากาศสูงกำลังแรงจากประเทศจีนอีกระลอกหนึ่งได้แผ่เสริมลงมาปกคลุมบริเวณดังกล่าว กับมีกระแสลมตะวันตกในระดับบนจากประเทศเมียนมาเคลื่อนเข้าปกคลุมประเทศไทยตอนบนในช่วงวันที่ 3 - 5 ลักษณะดังกล่าวทำให้บริเวณประเทศไทยตอนบนมีอากาศเย็นเกือบทั่วไป กับมีอากาศหนาวทางตอนบนของภาคเหนือและบางพื้นที่ของภาคตะวันออกเฉียงเหนือ **อุณหภูมิต่ำที่สุดวัดได้ 10.3 องศาเซลเซียส ที่อำเภอแม่สะเรียง จังหวัดแม่ฮ่องสอน เมื่อวันที่ 8** สำหรับบริเวณเทือกเขา ยอดดอยและยอดภู มีอากาศหนาวถึงหนาวจัด **อุณหภูมิต่ำที่สุดวัดได้ 2.8 องศาเซลเซียส ที่สถานีเกษตรหลวงอ่างขาง อำเภอฝาง จังหวัดเชียงใหม่ เมื่อวันที่ 6** ในช่วงนี้บริเวณประเทศไทยตอนบนมีฝนร้อยละ 15-25 ของพื้นที่ เฉพาะในบริเวณภาคตะวันออกเฉียงเหนือ ภาคกลาง ภาคตะวันออก กรุงเทพมหานครและปริมณฑล ในช่วงวันที่ 2 และ 3 ส่วนภาคใต้ได้รับอิทธิพลจากมรสุมตะวันออกเฉียงเหนือที่พัดปกคลุมอ่าวไทยและภาคใต้ซึ่งมีกำลังปานกลางในระยะครึ่งแรกและวันสุดท้ายของช่วง ทำให้มีฝนร้อยละ 10 - 50 ของพื้นที่ใน

ระยะดังกล่าว ก็มีฝนหนักบางแห่ง ปริมาณฝนสูงสุดของประเทศไทยในช่วงนี้วัดได้ 62.0 มิลลิเมตร ที่อำเภอ บางแก้ว จังหวัดพัทลุง เมื่อวันที่ 4

วันที่ 11-20 กุมภาพันธ์ บริเวณความกดอากาศสูงกำลังแรงปกคลุมประเทศไทยตอนบนและทะเลจีนใต้ ในระยะครั้งแรกของช่วงจากนั้นอ่อนกำลังลงโดยมีกระแสลมตะวันตกในระดับบนจากประเทศเมียนมาพัดปกคลุมภาคเหนือและภาคตะวันออกเฉียงเหนือในระยะครึ่งหลังของช่วง ลักษณะดังกล่าวทำให้บริเวณประเทศไทยตอนบนมีอุณหภูมิลดลงจากช่วงที่ผ่านมา โดยมีอากาศเย็นทั่วไปเกือบตลอดช่วงกับมีอากาศหนาวทางตอนบนของภาคเหนือและบางพื้นที่ของภาคกลางและภาคตะวันออกเฉียงเหนือ โดยเฉพาะภาคตะวันออกเฉียงเหนือมีอากาศหนาวเกือบทั่วไปในระยะต้นช่วง จากนั้นมีอากาศหนาวหลายพื้นที่ส่วนมากทางตอนบนของภาค อุณหภูมิต่ำที่สุดวัดได้ 10.5 องศาเซลเซียส ที่อำเภออุ้มผาง จังหวัดตาก เมื่อวันที่ 14 สำหรับบริเวณเทือกเขา ยอดดอยและยอดภูมีอากาศหนาวถึงหนาวจัด อุณหภูมิต่ำที่สุด 5.0 องศาเซลเซียส ที่เขตรักษาพันธุ์สัตว์ป่าภูหลวง อำเภอภูเรือ จังหวัดเลย เมื่อวันที่ 14 ในช่วงนี้เกิดจากมรสุมตะวันออกเฉียงเหนือกำลังแรงพัดปกคลุมภาคใต้และอ่าวไทยในระยะครั้งแรกของช่วงจากนั้นมียกกำลังอ่อนลงตามลำดับ ทำให้มีรายงานฝนตกเฉพาะบริเวณภาคใต้ของประเทศ โดยมีฝนอยู่ในเกณฑ์ร้อยละ 10-60 ของพื้นที่ตลอดช่วง กับมีฝนหนักบางแห่งทางฝั่งตะวันออกของภาค ปริมาณฝนมากที่สุดวัดได้ 63.5 มิลลิเมตร ที่อำเภอสุไหงโก-ลก จังหวัดนราธิวาส เมื่อวันที่ 18

วันที่ 21-28 กุมภาพันธ์ บริเวณความกดอากาศสูงกำลังอ่อนปกคลุมบริเวณประเทศไทยตอนบน และมีกระแสลมตะวันตกในระดับบนพัดปกคลุมภาคเหนือตอนบนในระยะต้นช่วง จากนั้นบริเวณความกดอากาศสูงกำลังปานกลางจากประเทศจีนอีกระลอกหนึ่ง ได้แผ่เสริมลงมาปกคลุมภาคตะวันออกเฉียงเหนือและทะเลจีนใต้ ลักษณะดังกล่าวทำให้พื้นที่ส่วนใหญ่ของประเทศไทยมีอุณหภูมิสูงขึ้นโดยทั่วไปในระยะต้นและกลางช่วงแต่ยังคงมีอากาศหนาวเย็นในตอนเช้า ส่วนมากบริเวณภาคเหนือและภาคตะวันออกเฉียงเหนือเกือบตลอดช่วง อุณหภูมิต่ำที่สุดวัดได้ 11.9 องศาเซลเซียส ที่อำเภอแม่สะเรียง จังหวัดแม่ฮ่องสอน เมื่อวันที่ 23 ส่วนบริเวณเทือกเขาและยอดดอยมีอากาศหนาวถึงหนาวจัด วัดอุณหภูมิต่ำที่สุดได้ 5.6 องศาเซลเซียส ที่สถานีเกษตรหลวงอ่างขาง จังหวัดเชียงใหม่ เมื่อวันที่ 23 ส่วนในตอนกลางวันมีอากาศร้อนเกือบทั่วไปบริเวณประเทศไทยตอนบนส่วนมากในระยะต้นและกลางช่วง กับมีอากาศร้อนจัดบริเวณอำเภอเถิน จังหวัดลำปาง วัดอุณหภูมิสูงสุดได้ 40.0 องศาเซลเซียส เมื่อวันที่ 24 โดยมีฝนร้อยละ 5 -20 ของพื้นที่ส่วนมากในระยะต้นและกลางช่วง กับมีฝนหนักบางแห่ง ปริมาณฝนมากที่สุดวัดได้ 80.7 มิลลิเมตร ที่อำเภอสีชมพู จังหวัดขอนแก่น เมื่อวันที่ 24 และมีรายงานลูกเห็บตกบริเวณจังหวัดบุรีรัมย์ เมื่อวันที่ 24 และจังหวัดชัยนาท เมื่อวันที่ 25 สำหรับมรสุมตะวันออกเฉียงเหนือกำลังอ่อนที่พัดปกคลุมอ่าวไทยและภาคใต้มีกำลังแรงขึ้นในระยะกลางและปลายช่วง ส่งผลให้บริเวณภาคใต้มีฝนร้อยละ 10-30 ของพื้นที่ในระยะต้นและกลางช่วงกับมีฝนหนักบางแห่งทางฝั่งตะวันตกของภาคจากนั้นมียกเพิ่มขึ้นอยู่ในเกณฑ์ร้อยละ 60-90 ของพื้นที่กับมีฝนหนักบางแห่ง ปริมาณฝนมากที่สุดของภาคใต้วัดได้ 71.0 มิลลิเมตร ที่อำเภอเกาะสมุย จังหวัดสุราษฎร์ธานี เมื่อวันที่ 28

อุณหภูมิเฉลี่ยเดือนนี้ต่ำกว่าค่าปกติในเกือบทุกภาค เว้นแต่ภาคเหนือและภาคใต้ฝั่งตะวันออกที่ อุณหภูมิสูงกว่าค่าปกติเล็กน้อย โดยอุณหภูมิต่ำที่สุดวัดได้ 10.3 องศาเซลเซียส ที่อำเภอแม่สะเรียง จังหวัด แม่ฮ่องสอน เมื่อวันที่ 8 สำหรับอุณหภูมิค่าที่สูงสุดบริเวณเทือกเขาและยอดดอย 2.8 องศาเซลเซียส ที่สถานี เกษตรหลวงอ่างขาง อำเภอฝาง จังหวัดเชียงใหม่ เมื่อวันที่ 6 ส่วนอุณหภูมิสูงที่สุดวัดได้ 40.0 องศาเซลเซียส ที่อำเภอเถิน จังหวัดลำปาง เมื่อวันที่ 24

ปริมาณฝนเดือนนี้ต่ำกว่าค่าปกติบริเวณประเทศไทยตอนบน ดังนี้ ภาคเหนือ 8.9 มิลลิเมตร (ร้อยละ 86) ภาคตะวันออกเฉียงเหนือ 14.2 มิลลิเมตร (ร้อยละ 77) ภาคกลาง 10.0 มิลลิเมตร (ร้อยละ 81) ภาคตะวันออก 6.1 มิลลิเมตร (ร้อยละ 21) ส่วนภาคใต้มีปริมาณฝนสูงกว่าปกติ ดังนี้ ภาคใต้ฝั่งตะวันออก 9.8 มิลลิเมตร (ร้อยละ 28) และภาคใต้ฝั่งตะวันตก 0.6 มิลลิเมตร (ร้อยละ 2)

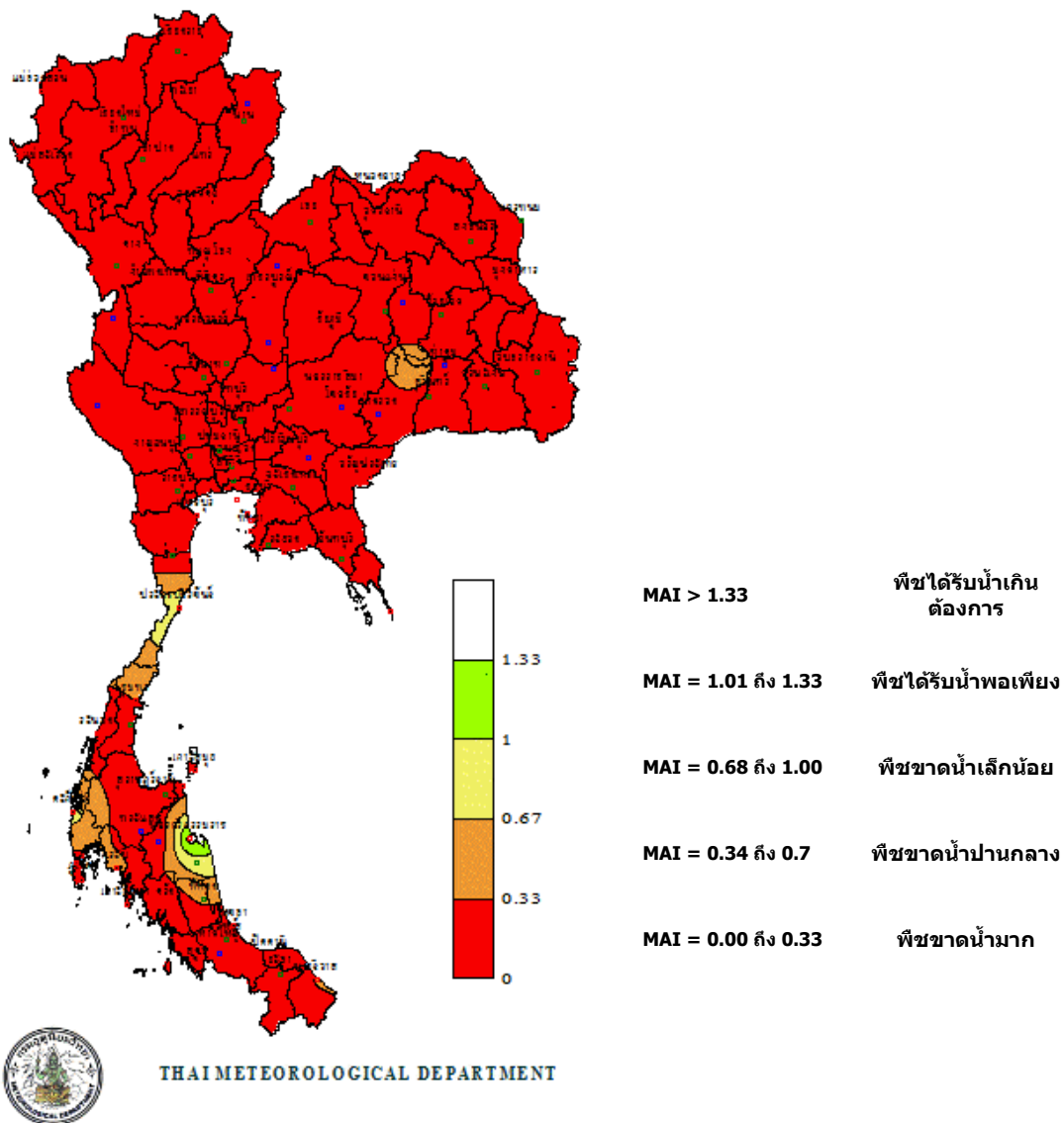
หมายเหตุ: ข้อมูลฝน อุณหภูมิ และภัยธรรมชาติเป็นเพียงรายงานเบื้องต้น

กษ. หมายถึงกลุ่มงานอากาศเกษตร

: ข้อมูลภูมิอากาศเกษตรเดือนนี้ นำเสนอเป็นรายภาคในตารางที่ 1 ส่วนแผนที่ของประเทศไทย แสดงค่าปริมาณฝนรวมรายเดือน จำนวนวันที่ฝนตก ค่าอุณหภูมิเฉลี่ยรายเดือน ค่าอุณหภูมิสูงสุดเฉลี่ย ค่าอุณหภูมิต่ำสุดเฉลี่ย ปริมาณน้ำระเหยเฉลี่ย ความชื้นสัมพัทธ์เฉลี่ย ความยาวนานแสงแดดเฉลี่ย แสดงใน รูปที่ 1 - 8 ตามลำดับ

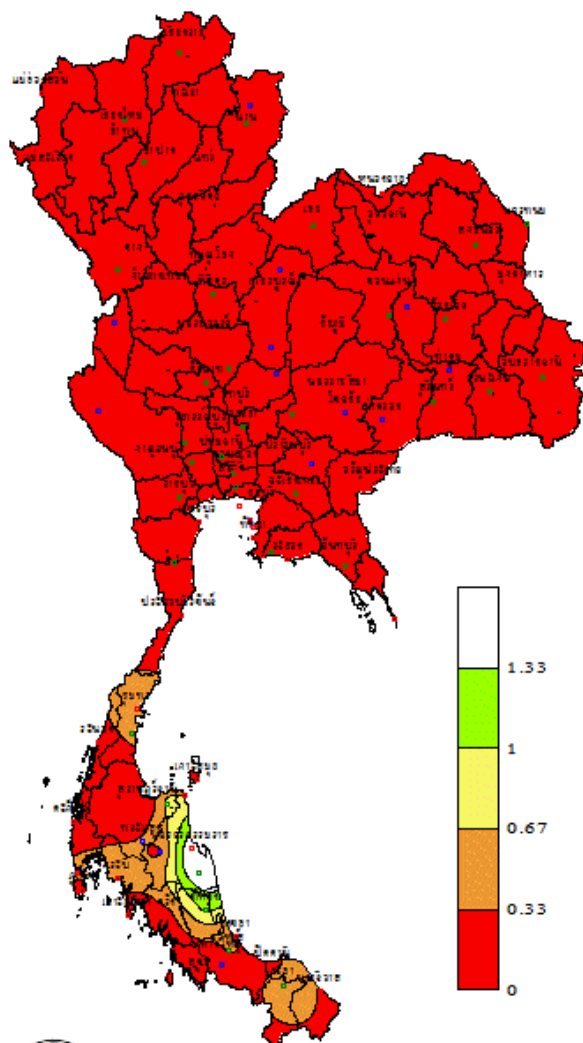
การติดตามสถานการณ์ภัยแล้งเดือนกุมภาพันธ์ 2560

ดรชนีความชื้นที่เป็นประโยชน์สำหรับพืช
ระหว่างวันที่ 1 - 10 กุมภาพันธ์ 2560



ช่วงวันที่ 1 - 10 กุมภาพันธ์ 2560 จากการพิจารณาดรชนีความชื้นที่เป็นประโยชน์สำหรับพืช ของประเทศไทยเป็นบริเวณที่มีสีแดงถึงส้ม แสดงถึงพืชขาดน้ำมากถึงปานกลางเป็นส่วนใหญ่ เว้นแต่บางพื้นที่ของภาคใต้บริเวณจังหวัดประจวบคีรีขันธ์และนครศรีธรรมราช มีสีเหลืองถึงเขียว แสดงถึงพืชขาดน้ำเล็กน้อยและมีน้ำพอเพียง

ดรชนีความชื้นที่เป็นประโยชน์สำหรับพืช
ระหว่างวันที่ 11 - 20 กุมภาพันธ์ 2560

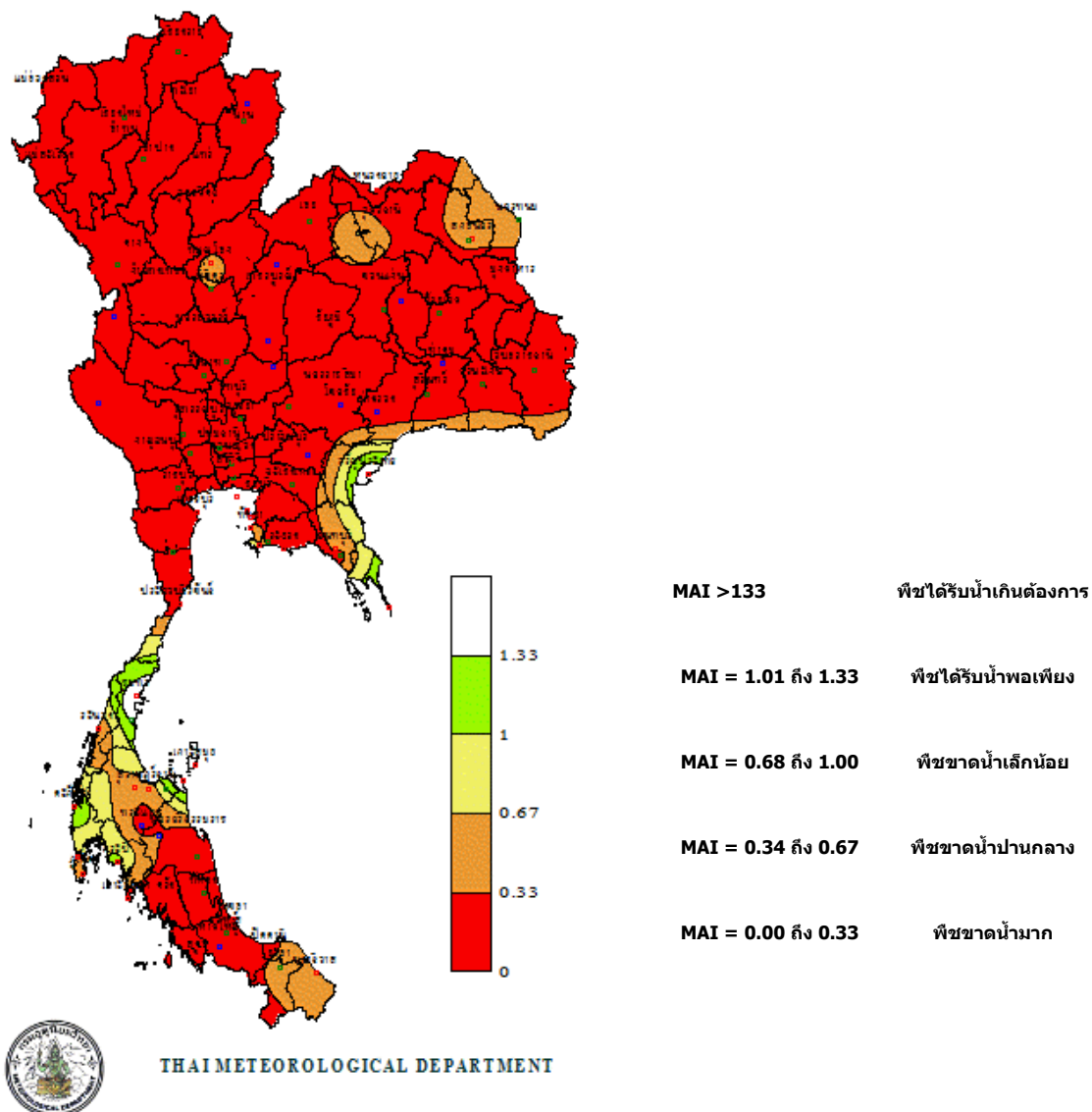


THAI METEOROLOGICAL DEPARTMENT

MAI > 133	พืชได้รับน้ำเกิน ต้องการ
MAI = 1.01 ถึง 133	พืชได้รับน้ำพอเพียง
MAI = 0.68 ถึง 1.00	พืชขาดน้ำเล็กน้อย
MAI = 0.34 ถึง 0.7	พืชขาดน้ำปานกลาง
MAI = 0.00 ถึง 0.33	พืชขาดน้ำมาก

ช่วงวันที่ 11 – 20 กุมภาพันธ์ 2560 จากการพิจารณาดรชนีความชื้นที่เป็นประโยชน์สำหรับพืช ของประเทศไทยเป็นบริเวณที่มีสีแดงถึงส้ม แสดงถึงพืชขาดน้ำมากถึงปานกลางเป็นส่วนใหญ่ เว้นแต่บางพื้นที่ของภาคใต้บริเวณจังหวัดสุราษฎร์ธานี และนครศรีธรรมราช มีสีเหลืองถึงเขียว แสดงถึงพืชขาดน้ำเล็กน้อย และมีน้ำพอเพียง

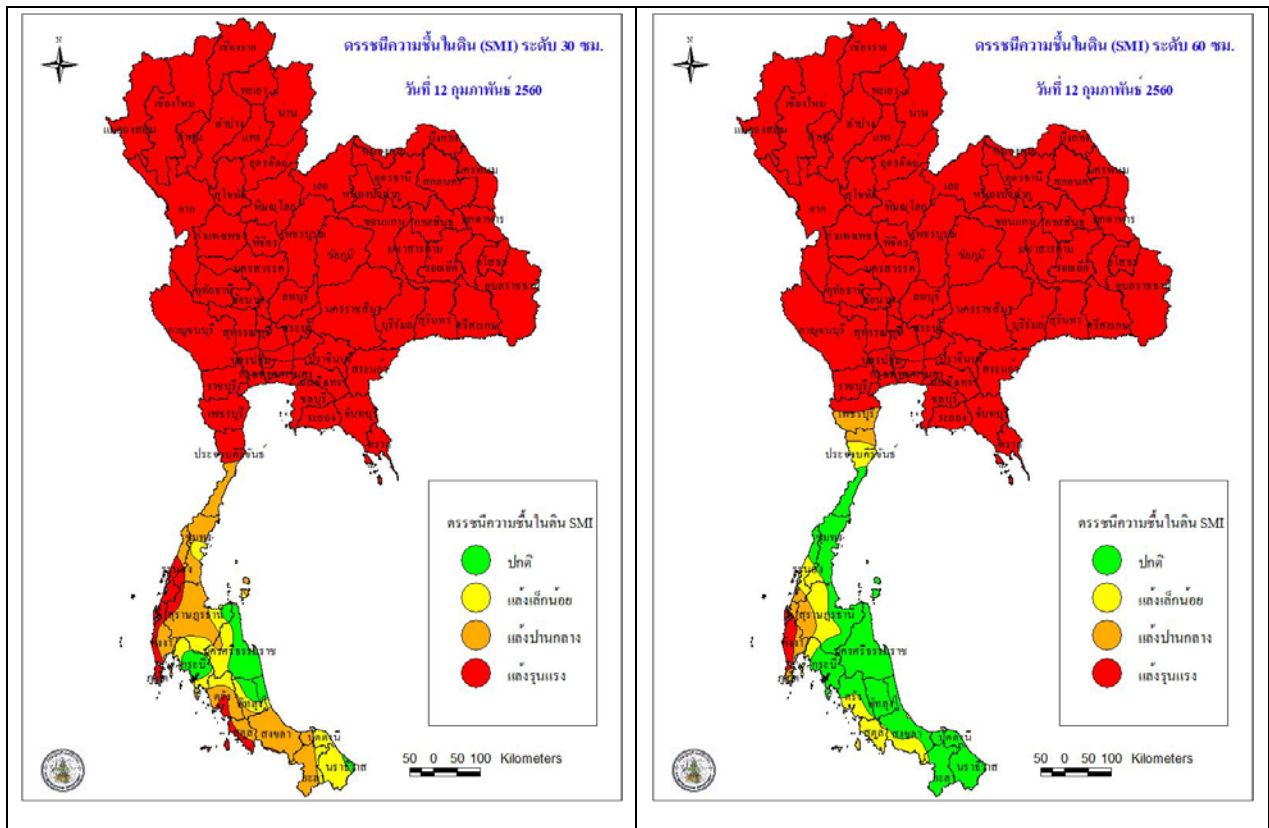
ดรชนีความชื้นที่เป็นประโยชน์สำหรับพืช
ระหว่างวันที่ 19 - 28 กุมภาพันธ์ 2560



ช่วงวันที่ 19 – 28 กุมภาพันธ์ 2560 จากการพิจารณาดรชนีความชื้นที่เป็นประโยชน์สำหรับพืช ของประเทศไทยเป็นบริเวณที่มีสีแดงถึงส้ม แสดงถึงพืชขาดน้ำมากถึงปานกลาง เป็นส่วนใหญ่ เว้นแต่บางพื้นที่ของภาคตะวันออกเฉียงเหนือบริเวณจังหวัดสระแก้ว, จันทบุรี และตราด ภาคใต้บริเวณจังหวัดประจวบคีรีขันธ์, ชุมพร, สุราษฎร์ธานี, นครศรีธรรมราช, พังงา และกระบี่ มีสีเหลืองถึงเขียว แสดงถึงพืชขาดน้ำเล็กน้อยและมีน้ำพอเพียง

ครรชนีความชื้นในดินที่ระดับความลึก 30 ซม. และ 60 ซม.

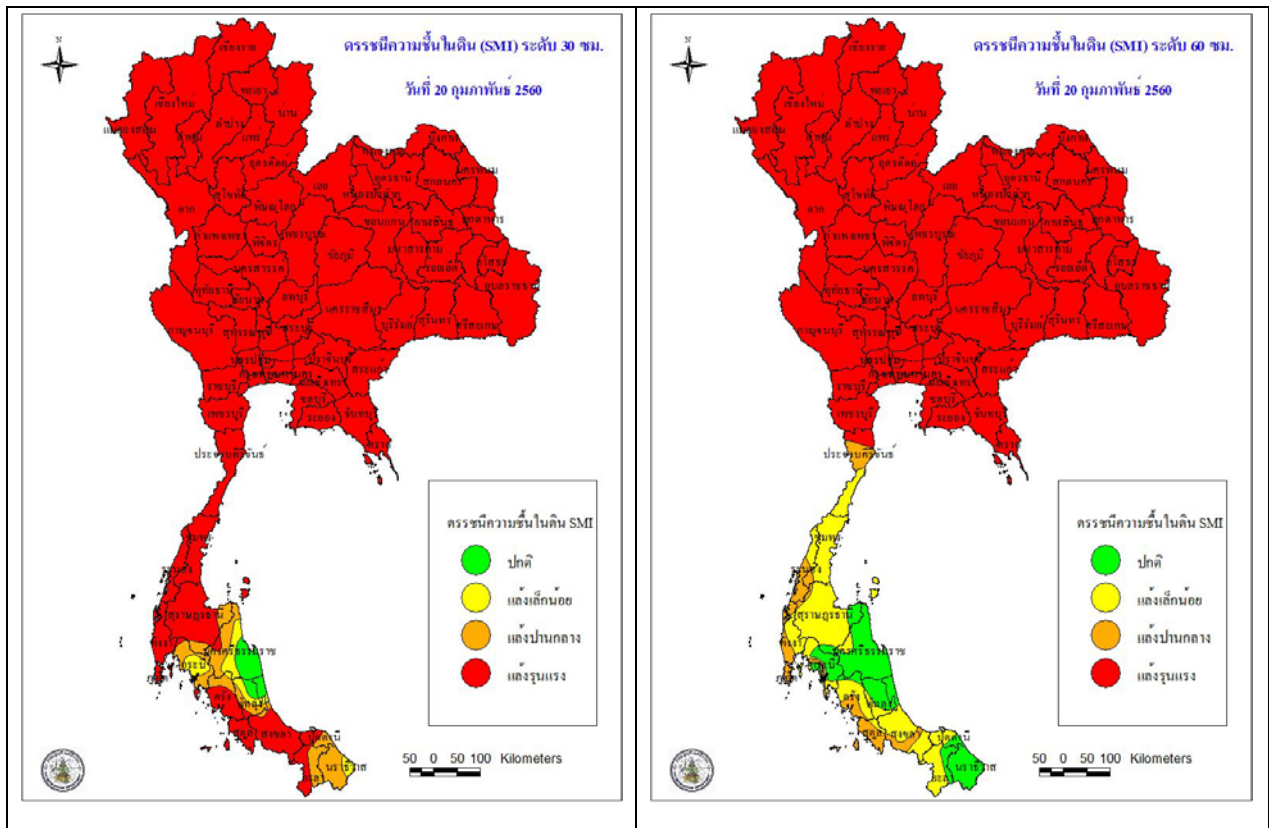
เมื่อวันที่ 12 กุมภาพันธ์ 2560



ค่าครรชนีความชื้นในดินที่ระดับความลึก 30 ซม. และ 60 ซม. ที่แสดงถึงความชื้นที่ดินสะสมไว้พบว่าบริเวณบริเวณประเทศไทยตอนบนมีสีแดงเป็นส่วนมาก ซึ่งเป็นบริเวณที่ความชื้นที่ดินสะสมไว้ไม่เพียงพอต่อความต้องการของพืช ทำให้เกิดสภาวะแล้งทางการเกษตร เกษตรกรต้องให้น้ำเพิ่มเติม หากขาดน้ำจะทำให้ต้นพืชเหี่ยวเฉาและยืนต้นตายได้ สำหรับภาคใต้ที่มีฝนตกมากกว่าประเทศไทยตอนบนประกอบกับในช่วงเดือนที่แล้งมีฝนตกหนักถึงหนักมาก ทำให้ความชื้นในดินที่ระดับ 60 ซม. ยังมีความชื้นพอเพียงพอต่อความต้องการของพืชที่มีระบบรากลึก ส่วนที่ระดับความชื้นในดินที่ระดับ 30 ซม. ซึ่งมีความชื้นไม่เพียงพอต่อความต้องการของพืชระบบรากตื้น เกษตรกรจำเป็นต้องให้น้ำเพิ่มเติม ยกเว้นจังหวัดนครศรีธรรมราช กระบี่ และนราธิวาสที่ความชื้นเพียงพอต่อความต้องการของพืช

ดรชนีความชื้นในดินที่ระดับความลึก 30 ซม. และ 60 ซม.

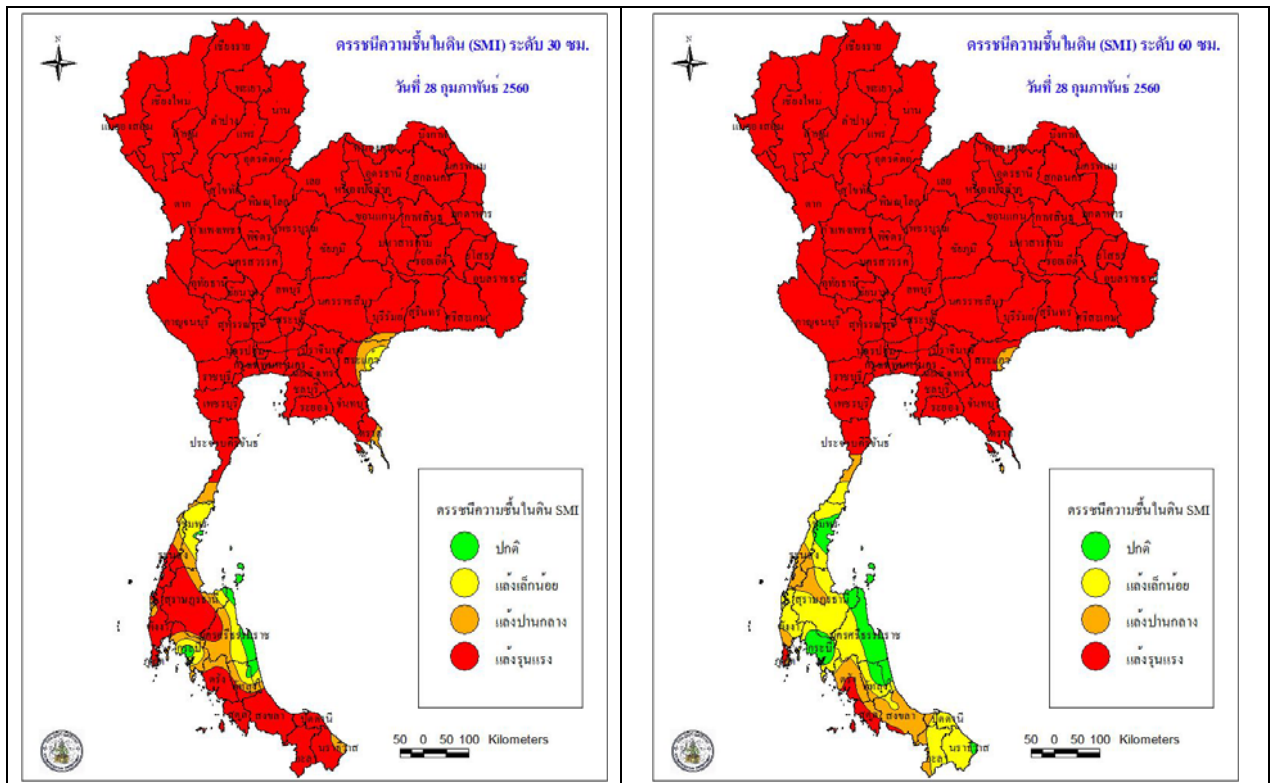
เมื่อวันที่ 20 กุมภาพันธ์ 2560



ค่าดรชนีความชื้นในดินที่ระดับความลึก 30 ซม. และ 60 ซม. ที่แสดงถึงความชื้นที่ดินสะสมไว้พบว่าบริเวณบริเวณประเทศไทยตอนบนมีสีแดงเป็นส่วนมาก ซึ่งเป็นบริเวณที่ความชื้นที่ดินสะสมไว้ไม่เพียงพอต่อความต้องการของพืช ทำให้เกิดภาวะแล้งทางการเกษตร เกษตรกรต้องให้น้ำเพิ่มเติม หากขาดน้ำจะทำให้ต้นพืชเหี่ยวเฉาและยืนต้นตายได้ สำหรับภาคใต้ที่มีฝนตกมากกว่าประเทศไทยตอนบนประกอบกับในช่วงเดือนที่แล้งมีฝนตกหนักถึงหนักมาก ทำให้ความชื้นในดินที่ระดับ 60 ซม. ยังมีความชื้นพอเพียงต่อความต้องการของพืชที่มีระบบรากลึก ส่วนที่ระดับความชื้นในดินที่ระดับ 30 ซม. ซึ่งมีความชื้นไม่เพียงพอต่อความต้องการของพืชระบบรากตื้น เกษตรกรจำเป็นต้องให้น้ำเพิ่มเติม ยกเว้นจังหวัดนครศรีธรรมราชและพัทลุง ที่ความชื้นเพียงพอต่อความต้องการของพืช

ครรชนีความชื้นในดินที่ระดับความลึก 30 ซม. และ 60 ซม.

เมื่อวันที่ 28 กุมภาพันธ์ 2560

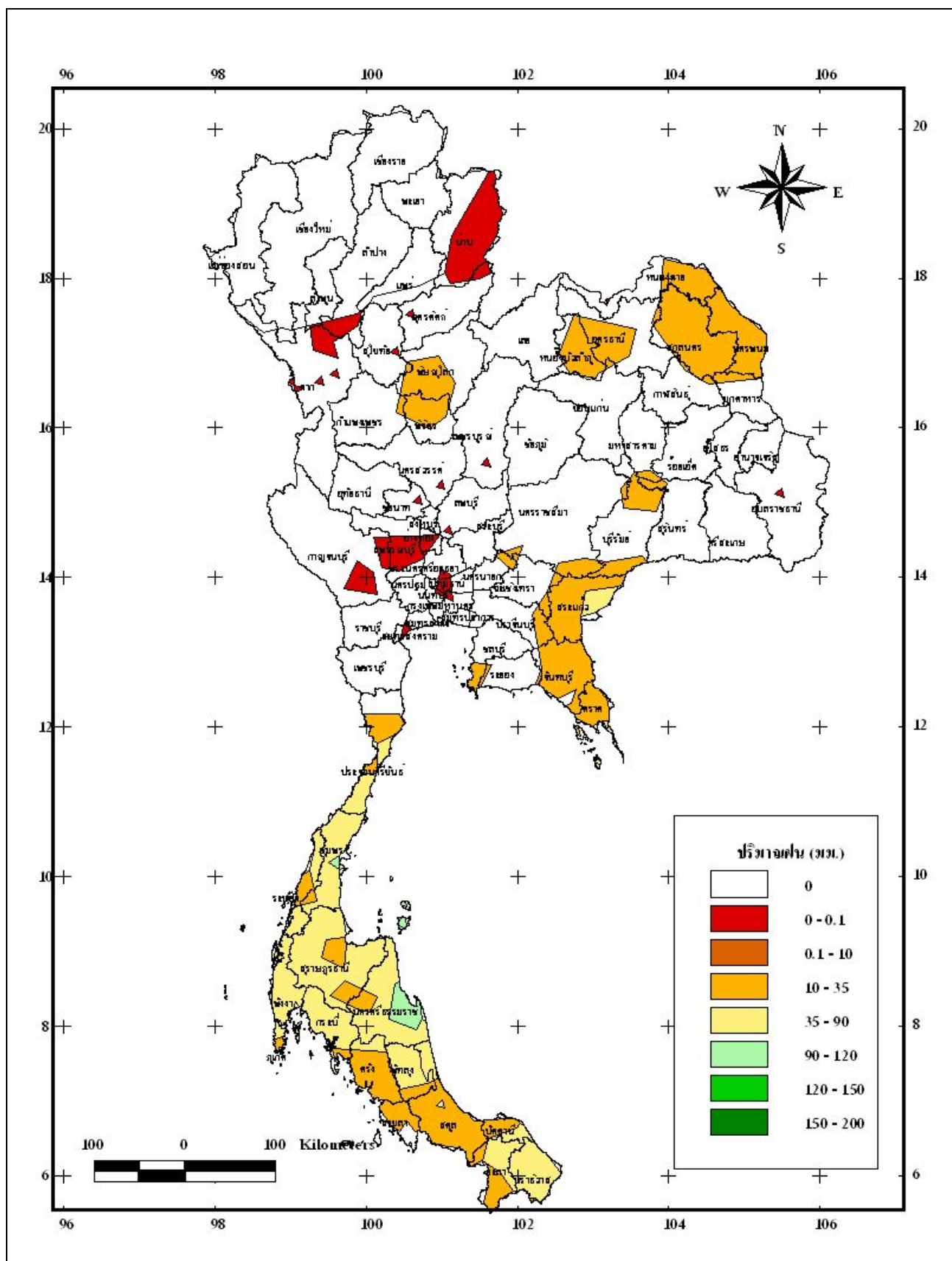


ค่าครรชนีความชื้นในดินที่ระดับความลึก 30 ซม. และ 60 ซม. ที่แสดงถึงความชื้นที่ดินสะสมไว้พบว่าบริเวณบริเวณประเทศไทยตอนบนมีสีแดงเป็นส่วนมาก ซึ่งเป็นบริเวณที่ความชื้นที่ดินสะสมไว้ไม่เพียงพอต่อความต้องการของพืช ทำให้เกิดสภาวะแล้งทางการเกษตร เกษตรกรต้องให้น้ำเพิ่มเติม หากขาดน้ำจะทำให้ต้นพืชเหี่ยวเฉาและยืนต้นตายได้ สำหรับภาคใต้ที่มีฝนตกมากกว่าประเทศไทยตอนบนประกอบกับในช่วงเดือนที่แล้วมีฝนตกหนักถึงหนักมาก ทำให้ความชื้นในดินที่ระดับ 60 ซม. ยังมีความชื้นพอเพียงต่อความต้องการของพืชที่มีระบบรากลึก ส่วนที่ระดับความชื้นในดินที่ระดับ 30 ซม. ซึ่งมีความชื้นไม่เพียงพอต่อความต้องการของพืชระบบรากตื้น เกษตรกรจำเป็นต้องให้น้ำเพิ่มเติม ยกเว้นจังหวัดชุมพร กระบี่ นครศรีธรรมราช และพัทลุง ที่มีความชื้นเพียงพอต่อความต้องการของพืช

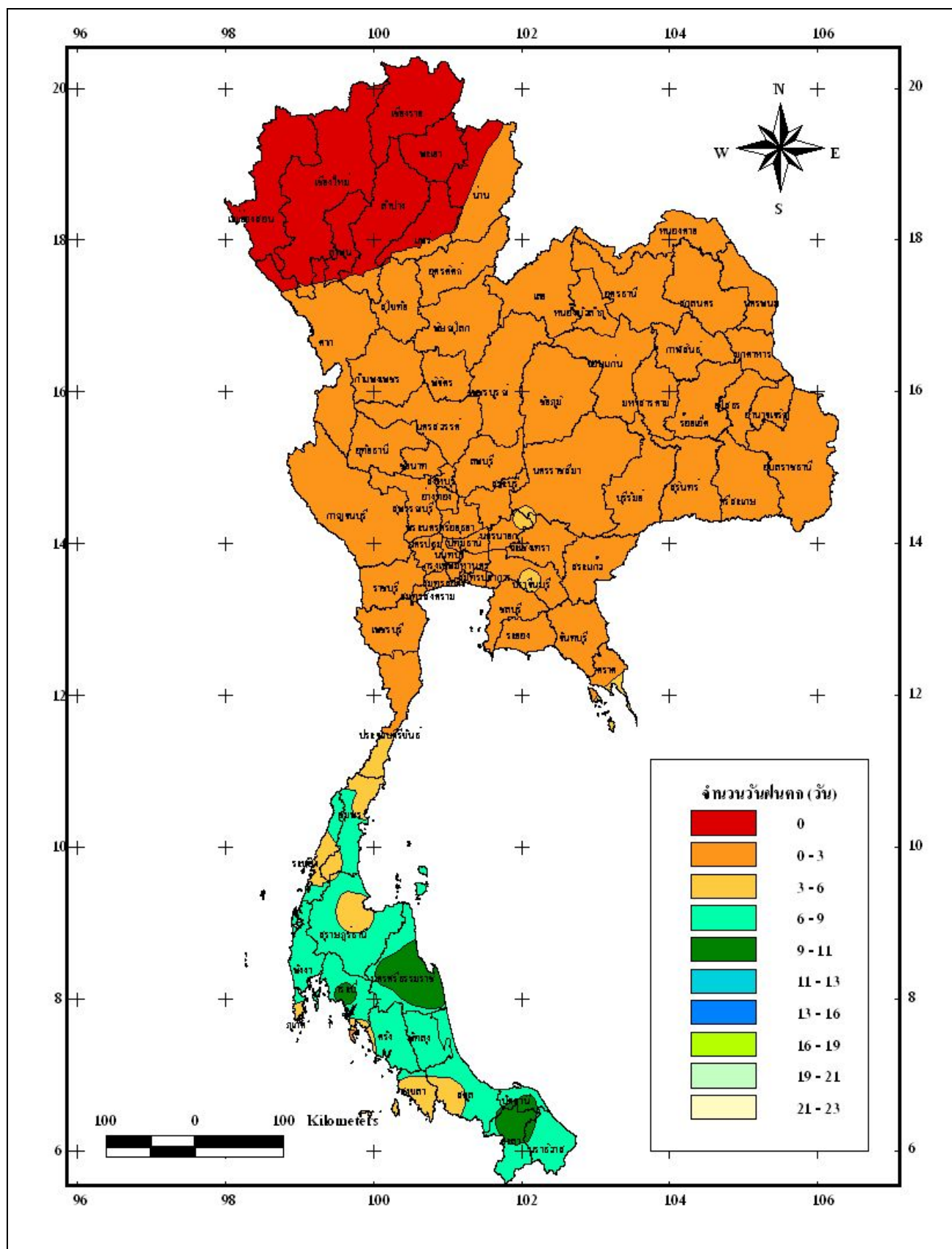
ตารางที่ 1 : ข้อมูลอุตุวิทยามหาวิทยาลัยรายเดือนของประเทศไทยประจำเดือนกุมภาพันธ์ 2560

ภาค	สถานี	ปริมาณ ฝน (มม.)	จำนวนวัน ที่มีฝนตก(วัน)	อุณหภูมิ	อุณหภูมิ	อุณหภูมิ	ความชื้น สัมพัทธ์ (%)	ปริมาณน้ำ ระเหย (มม./วัน)	ความยาวนาน แสงแดด(ชม./วัน)
	อุตุวิทยามหาวิทยาลัย			เฉลี่ย (°ซ.)	สูงสุด (°ซ.)	ต่ำสุด (°ซ.)			
เหนือ	เชียงใหม่	0	0	21.9	35	11.4	73.8	3.3	8.5
	ลำปาง	0	0	24.1	37.8	12.7	65.4	4.4	8.6
	น่าน	0	0	23.3	36.7	10.8	67.2	4.2	9.4
	ศรีสะเกษ	0	0	25.8	36.6	17	70.8	4.1	8.7
	อุบลราชธานี	0	0	20	31.2	11.2	68.9	4.4	9.2
	พิจิตร	14.9	1	26.5	36.8	18	70.9	4.5	9.6
ตะวันออก	เลย	0.8	1	23	38.3	12	67.8	4	7.9
เฉียงเหนือ	สกลนคร	14.5	2	23	37.7	11.5	65.9	4.4	7.4
	นครพนม	21.4	3	23.2	36.7	11.9	63	6.1	8.1
	ท่าพระ	1.3	3	24.9	38.6	13.6	65.7	4.5	8
	ร้อยเอ็ด	1.1	2	24.7	36.9	14.1	64	5.5	8.8
	อุบลราชธานี	T	1	25.3	38.2	13.2	62.2	5.4	7.6
	ศรีสะเกษ	8.9	1	25.4	37.5	15.2	64.5	4.7	8
	ปากช่อง	9.3	4	25.2	35.2	15.5	57.6	7.3	8.5
	สุรินทร์	1.6	3	25.3	37.8	14.1	66.4	4.1	8.5
กลาง	ตากฟ้า	0	0	27.5	36.8	17.7	53.7	6.1	9.5
	ชัยนาท	0	0	26.5	35.3	18	67.3	5	9.9
	อยุธยา	0.4	1	27.7	37.3	19	64.1	5.1	8.4
	ปทุมธานี	0	0	28.5	37.3	19.9	64.3	4.9	7.9
	ราชบุรี	0.6	1	26.7	36	18.4	69.6	4.8	8.7
	อุทอง	0	0	26.5	36.5	17	66.6	5.1	8.2
	กำแพงแสน	0.7	1	26.5	36.6	16.8	71.1	4.5	8.7
	บางนา	0.6	2	28.3	36.5	20.5	64.5	4.7	7.9
ตะวันออก	ฉะเชิงเทรา	5.4	4	26.3	36.4	15.9	68.2	5.5	8.1
	ห้วยโป่ง	3.1	4	27.3	35.3	20.5	67.8	4.6	7.8
	พลี	7.1	4	26.9	35.7	18.5	73.4	4.8	7.9
ใต้	หนองพลับ	0.7	1	25.4	35.3	16.2	72.1	4.8	8.8
	สวี	96.6	9	26.3	34.2	18	80.9	3.8	7.4
	สุราษฎร์ธานี	77.2	8	26.1	33.7	17.8	82.9	3.7	6.9
	นครศรีธรรมราช	113.7	12	26.6	32.8	21.5	86.8	3.1	5.3
	พัทลุง	64.4	9	27.4	32.8	21.7	83.6	2.8	6.8
	คอหงษ์	43.8	7	27.3	33.1	20.7	80.8	4.3	8.7
	ยะลา	45.8	15	26.6	33.6	20.8	79.5	4	7.5

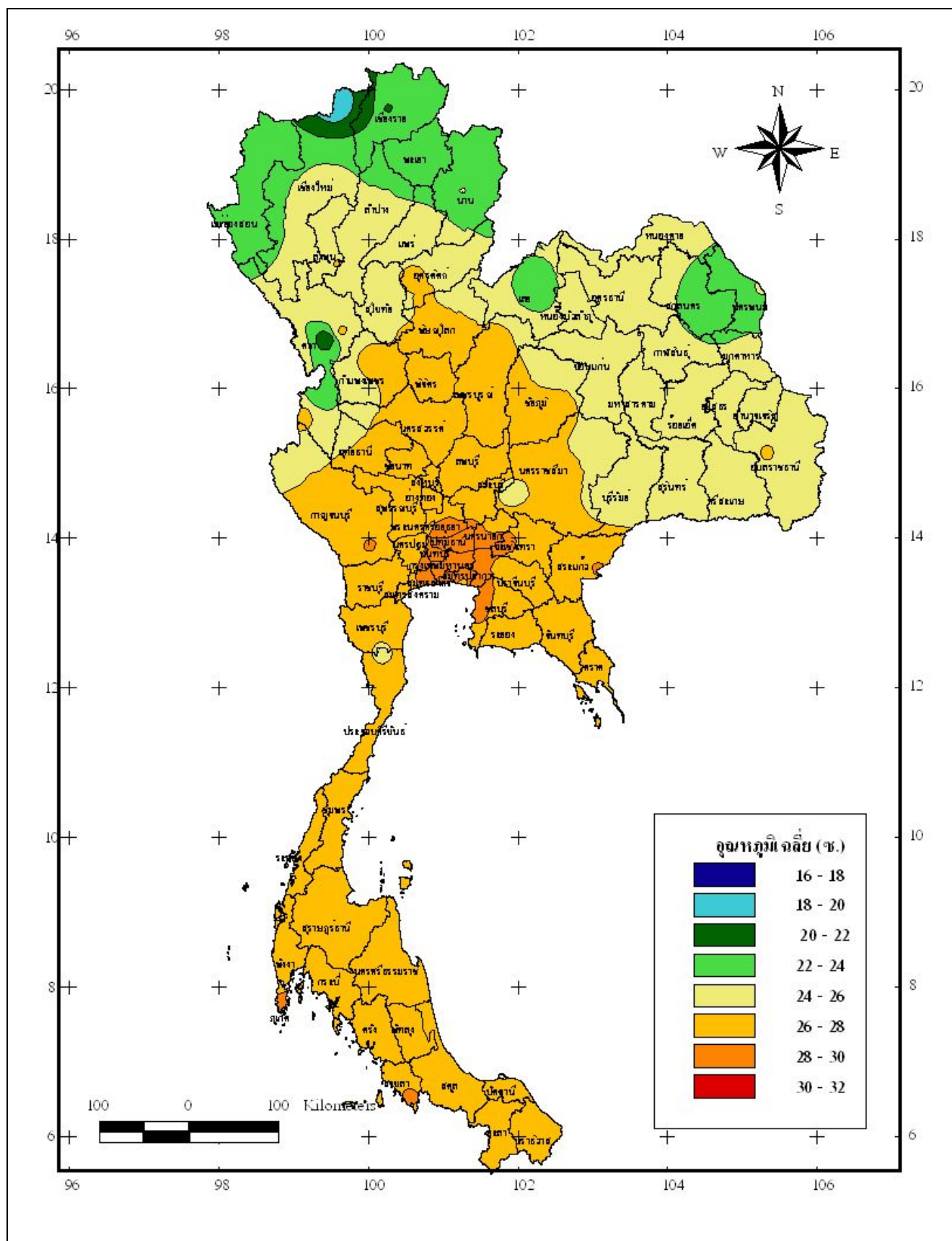
หมายเหตุ T หมายถึง ฝนเล็กน้อยวัดปริมาณไม่ได้



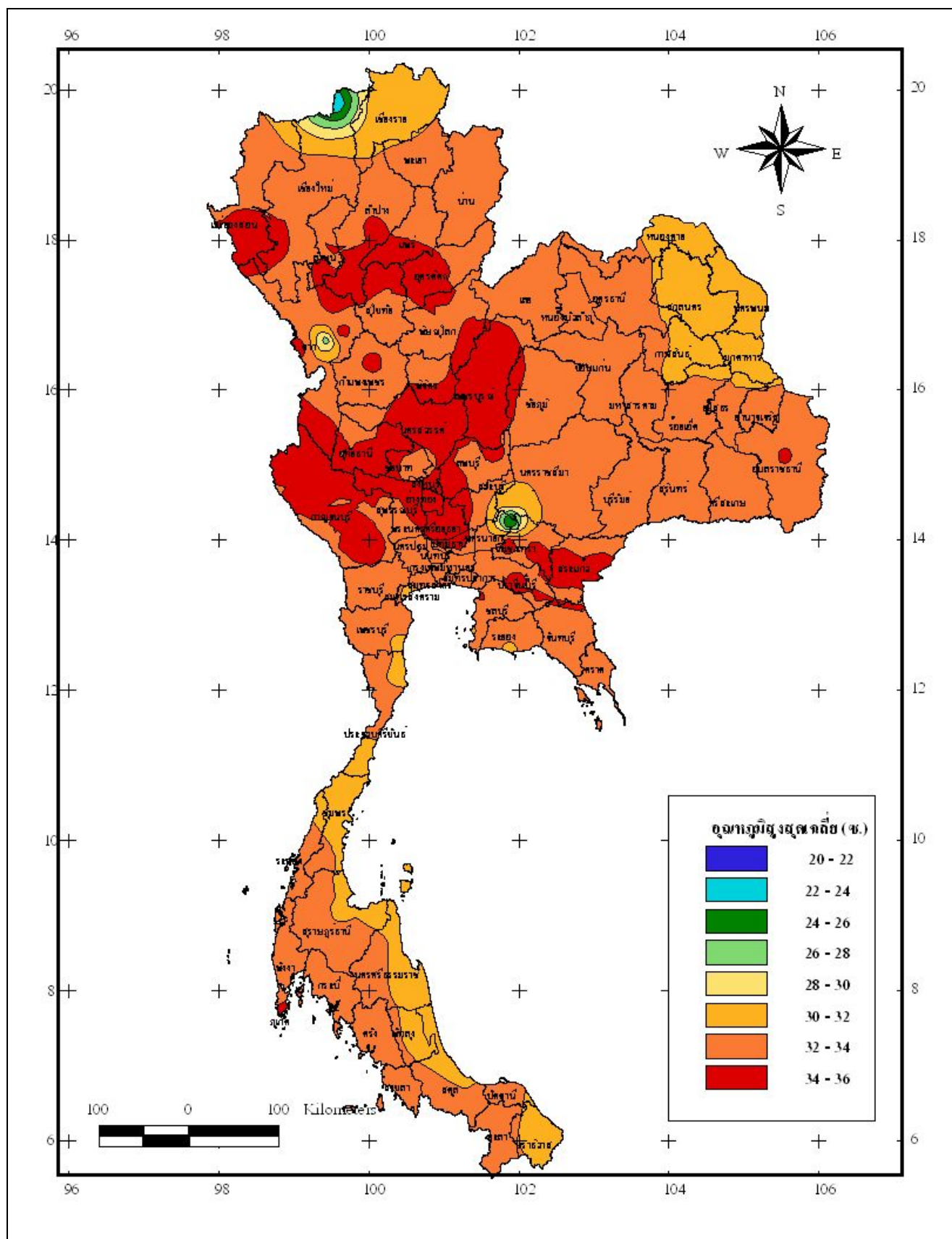
รูปที่ 1 แผนที่แสดงปริมาณผลผลิตเดือนกุมภาพันธ์ 2560



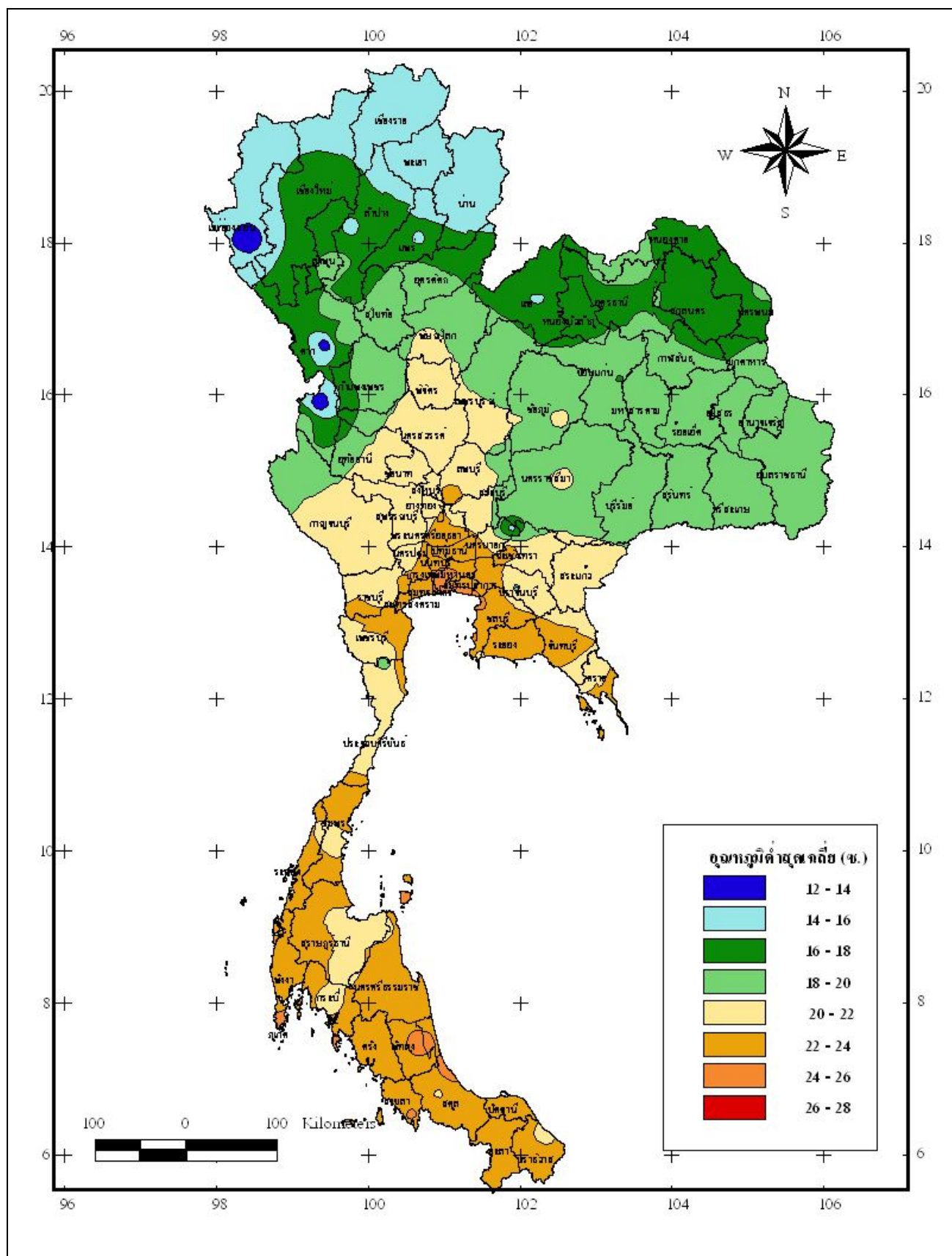
รูปที่ 2 แผนที่แสดงจำนวนวันที่มีฝนตกเดือนกุมภาพันธ์ 2560



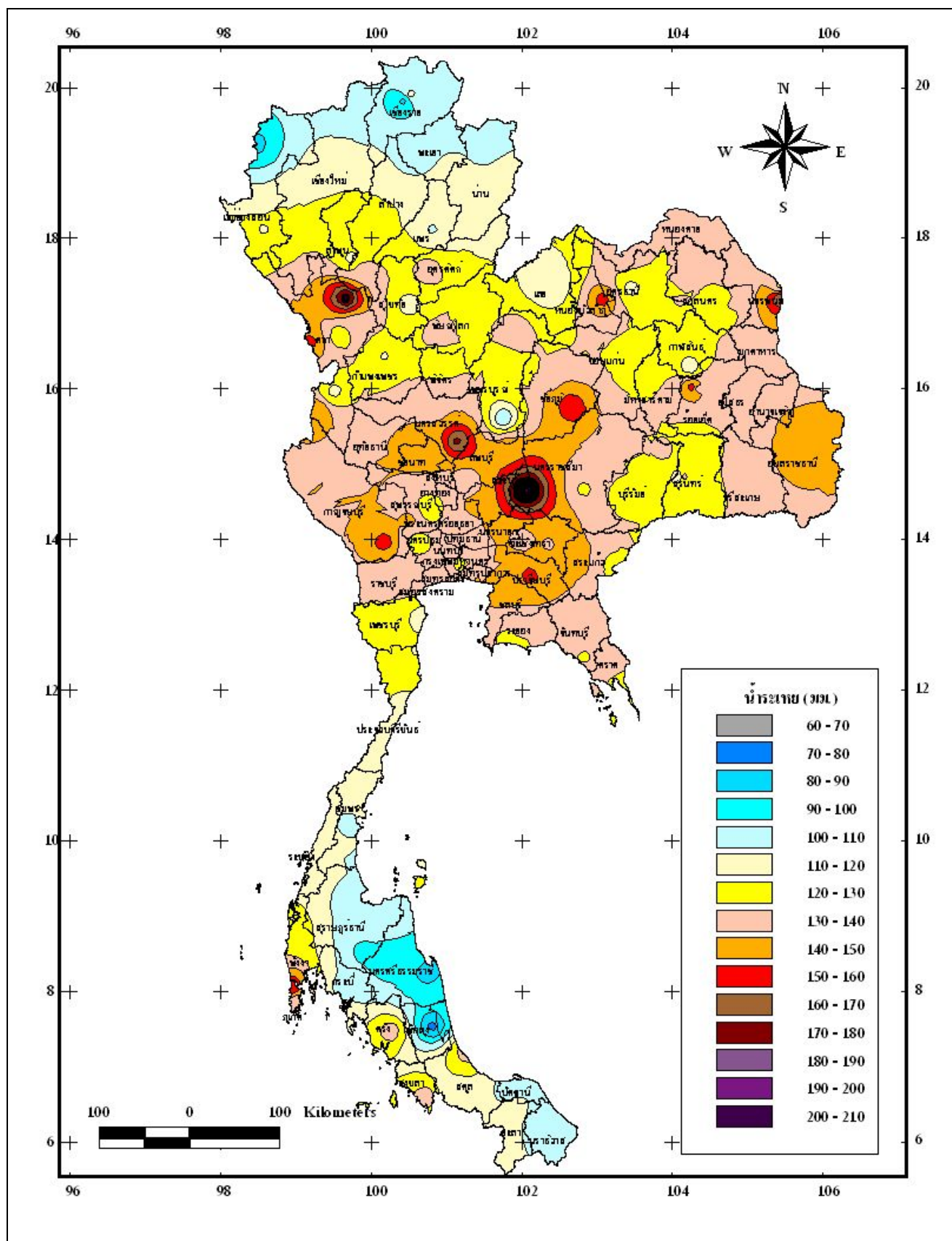
รูปที่ 3 แผนที่แสดงอุณหภูมิเฉลี่ยเดือนกุมภาพันธ์ 2560



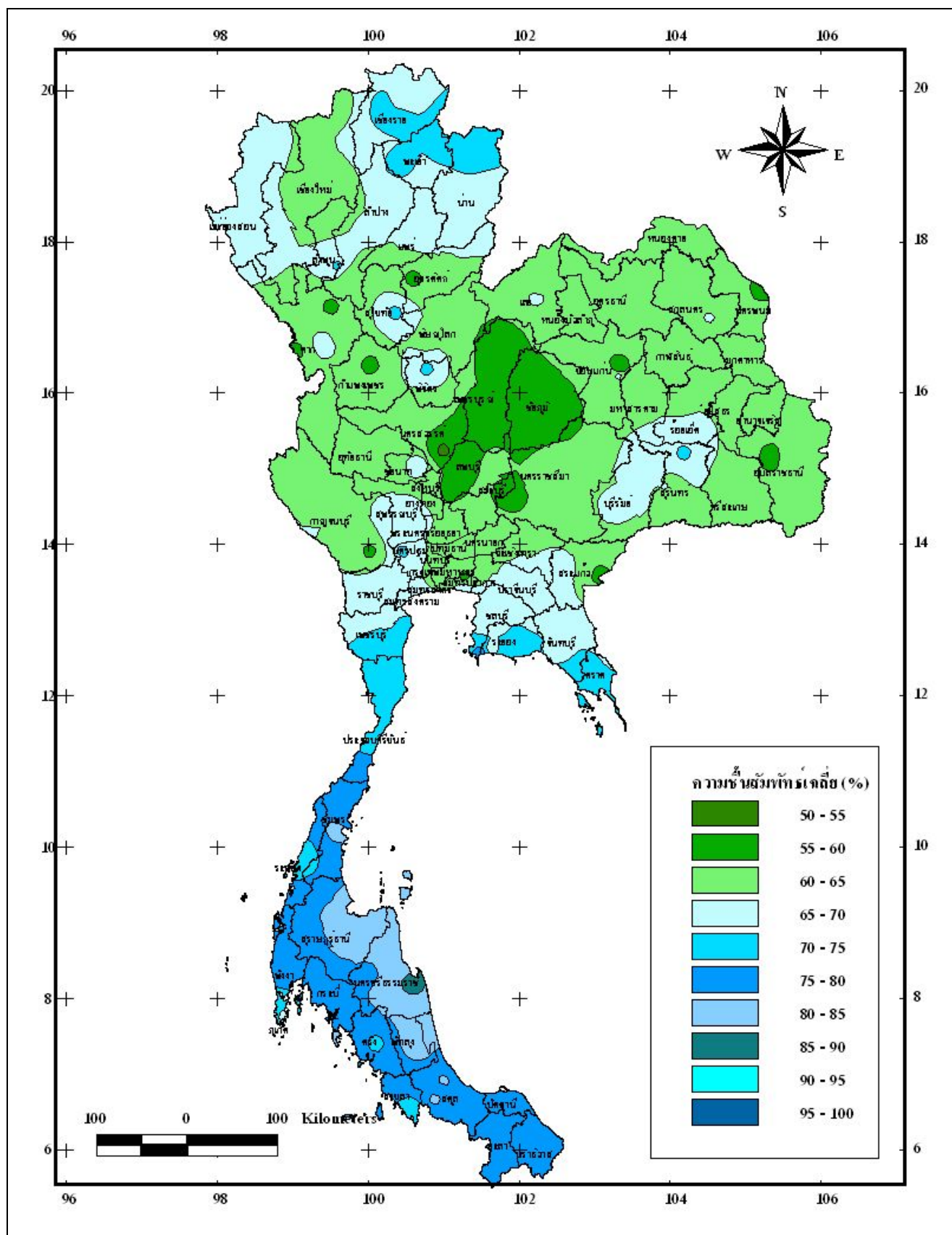
รูปที่ 4 แผนที่แสดงอุณหภูมิสูงสุดเฉลี่ยเดือนกุมภาพันธ์ 2560



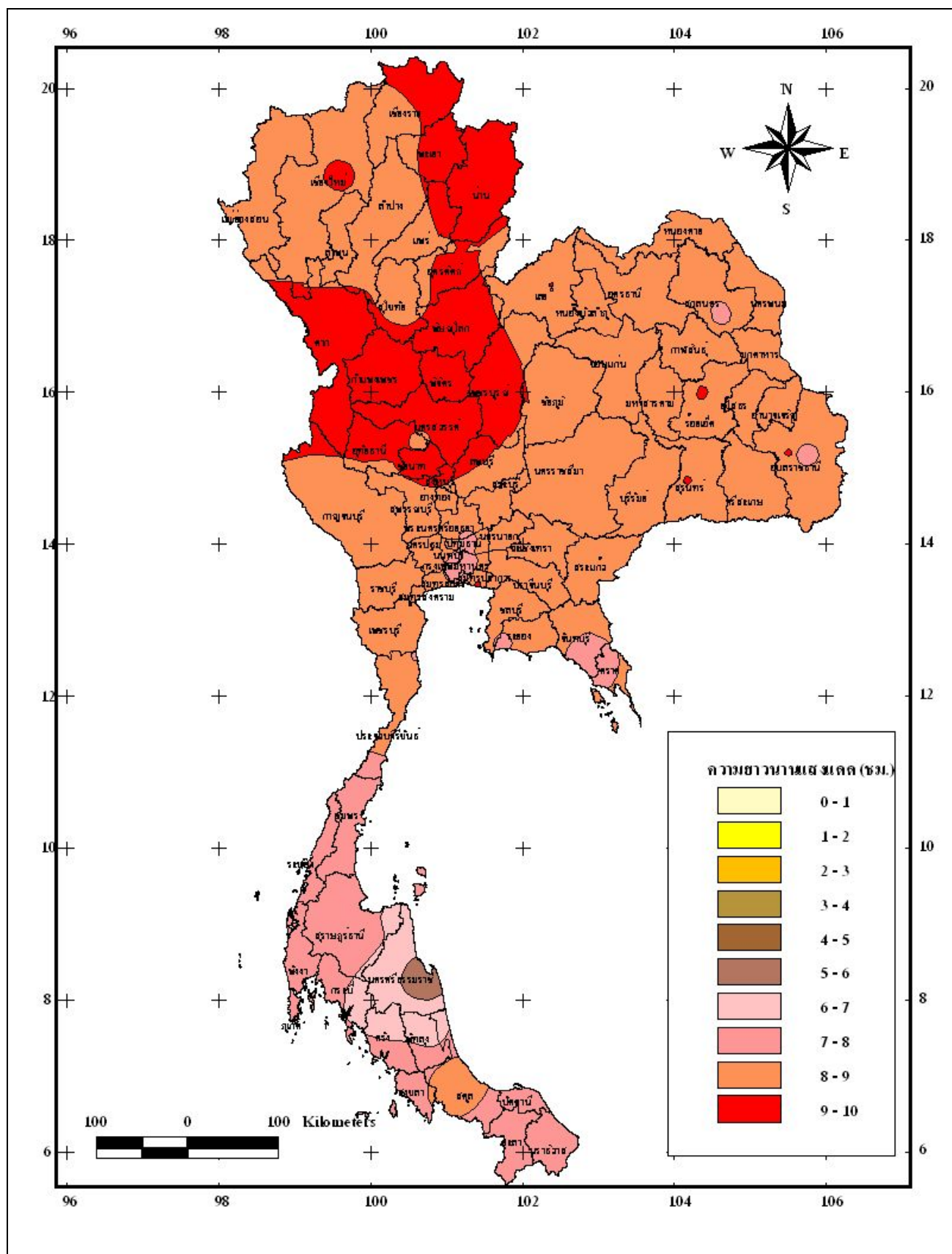
รูปที่ 5 แผนที่แสดงอุณหภูมิต่ำสุดเฉลี่ยเดือนกุมภาพันธ์ 2560



รูปที่ 6 แผนที่แสดงปริมาณน้ำระเหยเฉลี่ยเดือนกุมภาพันธ์ 2560



รูปที่ 7 แผนที่แสดงการขึ้นสัมพัทธ์เฉลี่ยเดือนกุมภาพันธ์ 2560



รูปที่ 8 แผนที่แสดงความยาวนานแสงแดดเฉลี่ยเดือนกุมภาพันธ์ 2560

รายงานสถานการณ์ศัตรูพืชระบาดเดือนกุมภาพันธ์ 2560

กระทรวงเกษตรและสหกรณ์ ได้รายงานสถานการณ์ภัยศัตรูพืชระบาดในพืชเศรษฐกิจ ดังนี้

1. ศัตรูข้าว

รายงานของสำนักงานเกษตรจังหวัดเดือนกุมภาพันธ์ พบการระบาดของศัตรูข้าว 3 ชนิด ได้แก่ โรคไหม้ข้าว เพลี้ยกระโดดสีน้ำตาล และแมลงปั่ว พื้นที่ระบาดรวม 57,007 ไร่

โรคไหม้ข้าว พื้นที่ระบาด 5,155 ไร่ พบการระบาดในพื้นที่ 3 จังหวัดโดยพบการระบาดบริเวณจังหวัดปราจีนบุรี กรุงเทพมหานคร และอุทัยธานี นอกจากนี้มีรายงานการระบาดเล็กน้อยบางพื้นที่ในจังหวัดพิจิตร กำแพงเพชร กาฬสินธุ์ ร้อยเอ็ด อุบลราชธานี สิงห์บุรี พระนครศรีอยุธยา สุพรรณบุรี ปทุมธานี กาญจนบุรี นครนายก และฉะเชิงเทรา

เพลี้ยกระโดดสีน้ำตาล พื้นที่ระบาด 35 ไร่ พบการระบาดในพื้นที่อำเภอบางเลน จังหวัดนครปฐม

แมลงปั่ว พื้นที่ระบาด 41,817 ไร่ พบการระบาดในพื้นที่ 5 จังหวัดโดยพบการระบาดบริเวณจังหวัดนครปฐม กรุงเทพมหานคร อุทัยธานี พิชณุโลก และพิจิตร

นอกจากนี้ยังพบศัตรูข้าวอื่นๆ เช่น เพลี้ยจักจั่นสีเขียว หนอนกอข้าว และหนอนห่อใบ โรคใบจุดสีน้ำตาล และโรคใบขีดสีน้ำตาล เป็นต้น ซึ่งทำให้ต้นข้าวเสียหายบางพื้นที่ บริเวณจังหวัดพิจิตร ชัยนาท สิงห์บุรี สุพรรณบุรี พระนครศรีอยุธยา ปทุมธานี นครปฐม ฉะเชิงเทรา และราชบุรี

2. ศัตรูมันสำปะหลัง

รายงานของสำนักงานเกษตรจังหวัดเดือนกุมภาพันธ์พบการระบาดของศัตรูมันสำปะหลัง 2 ชนิด คือ เพลี้ยแป้งมันสำปะหลัง และไรแดง พื้นที่ระบาดรวม 736 ไร่

เพลี้ยแป้งมันสำปะหลัง พื้นที่ระบาดรวม 678 ไร่ บริเวณจังหวัดปราจีนบุรี และชลบุรี

ไรแดง พื้นที่ระบาด 58 ไร่ บริเวณอำเภอสรรพยา จังหวัดชลบุรี

3. ศัตรูมะพร้าว

รายงานของสำนักงานเกษตรจังหวัดเดือนกุมภาพันธ์ พบการระบาดของศัตรูมะพร้าว 3 ชนิด จำนวน 128,340 ไร่ ดังนี้

หนอนหัวดำ พื้นที่ระบาด 77,211 ไร่ พื้นที่ระบาด 24 จังหวัด ได้แก่ บริเวณจังหวัดอ่างทอง กรุงเทพมหานคร นนทบุรี นครปฐม สมุทรสาคร สมุทรสงคราม สมุทรปราการ ฉะเชิงเทรา ชลบุรี ระยอง ตราด ราชบุรี เพชรบุรี ประจวบคีรีขันธ์ ชุมพร สุราษฎร์ธานี นครศรีธรรมราช สงขลา ปัตตานี ยะลา นราธิวาส สตูล พังงา กระบี่ และภูเก็ต

แมลงดำหนาม พื้นที่ระบาด 48,453 ไร่ 19 จังหวัด บริเวณจังหวัดนครพนม นครปฐม สมุทรสาคร กรุงเทพมหานคร สมุทรสงคราม สมุทรปราการ ฉะเชิงเทรา ชลบุรี ตราด เพชรบุรี ประจวบคีรีขันธ์ ชุมพร สุราษฎร์ธานี สงขลา ยะลา ปัตตานี นครศรีธรรมราช พังงา กระบี่ และภูเก็ต

ด้วงแรด พื้นที่ระบาด 3,697 ไร่ 15 จังหวัดบริเวณจังหวัดสมุทรสาคร กรุงเทพมหานคร เพชรบุรี สมุทรสงคราม สมุทรปราการ ฉะเชิงเทรา ชลบุรี ตราด เพชรบุรี ประจวบคีรีขันธ์ ชุมพร สุราษฎร์ธานี นครศรีธรรมราช พังงา กระบี่ และภูเก็ต

4. ยางพารา

พบการระบาดของโรครากขาว จำนวน 1,004 ไร่ บริเวณจังหวัดนครพนม ชุมพร สุราษฎร์ธานี ปัตตานี สงขลา นราธิวาส ยะลา และภูเก็ต

5. ปาล์มน้ำมัน

พบการระบาดของศัตรูพืช 3 ชนิด จำนวน 1,128 ไร่ ดังนี้

หนอนหัวดำ พื้นที่ระบาด 735 ไร่ พื้นที่ระบาด 2 จังหวัด ได้แก่ บริเวณจังหวัด ประจวบคีรีขันธ์ และ สุราษฎร์ธานี

ด้วงแรด พื้นที่ระบาด 213 ไร่ พื้นที่ระบาด 5 จังหวัด ได้แก่ บริเวณจังหวัด ชุมพร นครศรีธรรมราช ปัตตานี กระบี่ และระนอง

ด้วงกุหลาบ พื้นที่ระบาด 180 ไร่ บริเวณจังหวัดชุมพร

6. ศัตรูพืชผักสวนครัว

6.1 พืชตระกูลแตง พบการระบาดของด้วงเต่าแตง แมลงหีขาว หนอนกินใบ หนอนเจาะผล ราแป้ง ราน้ำค้าง โรคใบจุด โรคใบด่าง และโรคโคนเน่า บริเวณจังหวัดเชียงใหม่ น่าน อุตรดิตถ์ อ่างทอง ชลบุรี สตูล ปัตตานี และนราธิวาส

6.2 พริก – มะเขือ พบศัตรูพืชจำพวก เพลี้ยไฟ เพลี้ยอ่อน เพลี้ยแป้ง และแมลงหีขาว บริเวณจังหวัด เชียงใหม่ น่าน แพร่ กำแพงเพชร ขอนแก่น กาฬสินธุ์ มหาสารคาม ยโสธร อุบลราชธานี นครราชสีมา สระบุรี อ่างทอง นครปฐม ชลบุรี จันทบุรี สตูล ปัตตานี และนราธิวาส นอกจากนี้ยังพบโรคพืชที่เกิดจากเชื้อรา โดยเฉพาะโรคใบด่าง ยอดเน่า รากเน่าโคนเน่า และแอนแทรคโนส บริเวณจังหวัดน่าน แพร่ อุบลราชธานี ชลบุรี จันทบุรี สตูล ปัตตานี และนราธิวาส

6.3 ถั่วฝักยาว พบศัตรูพืชคือ หนอนเจาะฝัก เพลี้ยอ่อน ไรแดง และราสนิม บริเวณจังหวัด นครราชสีมา อ่างทอง ชลบุรี ราชบุรี และนราธิวาส

6.4 พืชตระกูลกะหล่ำ พบศัตรูพืชคือ หนอนใยผัก หนอนกระทู้ผัก เพลี้ยอ่อน และด้วงหมัดผัก ใน บริเวณจังหวัดแม่ฮ่องสอน เชียงใหม่ ลำพูน ลำปาง ตาก หนองคาย ขอนแก่น อ่างทอง กรุงเทพมหานคร ตราด

ชลบุรี และราชบุรี นอกจากนี้ยังพบโรคราน้ำค้าง และโรคใบจุด บริเวณจังหวัดเชียงใหม่ ลำพูน น่าน หนองคาย อ่างทอง กรุงเทพมหานคร และราชบุรี

6.5 พืชตระกูลหอม- กระเทียม พบศัตรูพืชคือ หนอนกระทู้หอม และโรคใบจุดสีม่วง ในบริเวณ จังหวัดแม่ฮ่องสอน เชียงใหม่ และน่าน

7. ศัตรูพืชไม้ผล

7.1 ลองกอง พบศัตรูพืชคือหนอนเจาะกินได้ผิวเปลือกเล็ก และหนอนเจาะกินได้ผิวเปลือกใหญ่ บริเวณจังหวัดตราด นครศรีธรรมราช ภูเก็ต พัทลุง สตูล ปัตตานี และนราธิวาส

7.2 มังคุด พบศัตรูพืช เพลี้ยไฟ และ หนอนกินใบ และใบจุดบริเวณจังหวัด ระยอง จันทบุรี ตราด ชุมพร ระนอง พังงา นครศรีธรรมราช พัทลุง และนราธิวาส

7.3 ทูเรียน พบศัตรูพืชคือ ดั้วหนวดยาวเจาะลำต้น เพลี้ยไก่แจ้ เพลี้ยแป้ง และไรแดง บริเวณจังหวัด ระยอง ตราด จันทบุรี ประจวบคีรีขันธ์ ชุมพร ระนอง นครศรีธรรมราช ปัตตานี และนราธิวาส นอกจากนี้ยังพบการระบาดของโรคพืชจากเชื้อรา โดยเฉพาะ โรคใบจุดสาหร่าย และโรครากเน่า-โคนเน่า บริเวณจังหวัดระยอง จันทบุรี ตราด ชุมพร ระนอง ภูเก็ต นครศรีธรรมราช ปัตตานี และนราธิวาส

7.4 มะม่วง พบศัตรูพืชจำพวกปากดูด เช่น ดั้วกรีดใบมะม่วง เพลี้ยไฟ เพลี้ยจักจั่นมะม่วงและเพลี้ยจักจั่นฝอย รวมทั้งโรคราแป้ง และโรคใบจุด บริเวณจังหวัดน่าน สระบุรี อ่างทอง สมุทรปราการ และราชบุรี

7.5 ตระกูลส้ม พบศัตรูพืชจำพวกไรแดง หนอนเจาะดอก และหนอนซอนใบ บริเวณจังหวัดแพร่ พิจิตร อ่างทอง สมุทรสงคราม เพชรบุรี และปัตตานี นอกจากนี้ยังพบ โรครากเน่าโคนเน่า โรคแคงเกอร์ โรคกรีนนิ่ง บริเวณจังหวัดอ่างทอง สมุทรสงคราม และปัตตานี

7.6 ลำไย พบศัตรูพืช คือ มวนลำไย แมลงค่อมทอง หนอนเจาะกิ่งลำต้น หนอนเจาะดอก และ หนอนเจาะขั้วผล บริเวณจังหวัดน่าน เชียงใหม่ และลำพูน

7.7 ฝรั่ง พบการระบาดของแมลงวันผลไม้ และเพลี้ยแป้ง บริเวณจังหวัดกาฬสินธุ์ และ สมุทรสงคราม

เอกสารอ้างอิง

- กองส่งเสริมการอารักขาพืชและดินปุ๋ย กรมส่งเสริมการเกษตร.
- ส่วนอุตุนิยมวิทยาเกษตร สำนักพัฒนาอุตุนิยมวิทยา กรมอุตุนิยมวิทยา
- ศูนย์ภูมิอากาศ สำนักพัฒนาอุตุนิยมวิทยา กรมอุตุนิยมวิทยา
- ศูนย์ติดตามและแก้ไขปัญหาภัยพิบัติด้านการเกษตร กระทรวงเกษตรและสหกรณ์