



กรมอุตุนิยมวิทยา

๔๓๕๓ ถนนสุขุมวิท บางนา กรุงเทพฯ ๑๐๒๖๐

METEOROLOGICAL DEPARTMENT

4353 SUKHUMVIT ROAD, BANGKOK 10260, THAILAND

รายงานอุตุนิยมวิทยาเกษตร

กุมภาพันธ์ 2561

Agrometeorological Report

February 2018

รายงานอากาศเลขที่ ๕๕๑.๕๘๖-๐๖-๒๕๖๑

Weather Report No. 551.586-06-2018

รายงานอนุสัญญามหาวิทยาลัย
กุมภาพันธ์ 2561

ส่วนอนุสัญญามหาวิทยาลัย กองพัฒนาอนุสัญญามหาวิทยาลัย
กรมอนุสัญญามหาวิทยาลัย
กระทรวงดิจิทัลเพื่อเศรษฐกิจและสังคม

คำนำ

วิธีการเพิ่มผลผลิตทางการเกษตรให้ได้มาตรฐานและมีคุณภาพ นอกจากต้องมีเทคโนโลยีที่ทันสมัยแล้ว ยังจำเป็นต้องมีความรู้ความเข้าใจถึงสภาพของลมฟ้าอากาศและภูมิอากาศที่มีผลต่อการเกษตร ข้อมูลที่ได้จากการตรวจวัดจากสถานีตรวจอากาศของกรมอุตุนิยมวิทยา นับเป็นสิ่งจำเป็นที่สำคัญต่อการค้นคว้าทดลองหรือวิจัยทางการเกษตร ตลอดจนการคาดหมายสภาพอากาศข้างหน้า ซึ่งมีความสำคัญต่อการประยุกต์ใช้ในการวางแผนและดำเนินกิจการทางการเกษตรให้มีประสิทธิภาพสูงสุด เช่น การเพาะปลูก การเก็บเกี่ยว การให้น้ำ และการพ่นยาปราบศัตรูพืช เป็นต้น

ส่วนอุตุนิยมวิทยาเกษตร กรมอุตุนิยมวิทยาได้จัดทำรายงานอุตุนิยมวิทยาเกษตรรายเดือน โดยรวบรวมข้อมูลจากหน่วยงานภายในกรมอุตุนิยมวิทยา และข้อมูลจากกรมส่งเสริมการเกษตร เพื่อเผยแพร่ข้อมูลอุตุนิยมวิทยาเกษตร ข้อมูลภูมิอากาศ ข้อมูลอุตุนิยมวิทยาเชิงวิเคราะห์ การติดตามสถานการณ์ภัยแล้ง และรายงานการระบาดของศัตรูพืช ให้แก่นักอุตุนิยมวิทยา เจ้าพนักงานอุตุนิยมวิทยาทั้งส่วนกลางและส่วนภูมิภาค รวมทั้งภาครัฐและภาคเอกชน เกษตรกร นักเรียน นิสิตนักศึกษา และประชาชนทั่วไป ให้ได้รับทราบ และใช้ค้นคว้าประกอบการวางแผนพัฒนางานด้านการเกษตร การประมง การบริหารจัดการน้ำ และด้านอื่นๆ ให้ดียิ่งขึ้น

คณะผู้จัดทำ

มีนาคม 2561

สารบัญ

	หน้า
1. สรุปสภาวะอากาศประเทศไทยเดือนกุมภาพันธ์ 2561	1
2. การติดตามสถานการณ์ภัยแล้งเดือนกุมภาพันธ์ 2561	4
3. รายงานสถานการณ์ศัตรูพืชระบาดเดือนกุมภาพันธ์ 2561	19
4. แหล่งข้อมูล	22

สารบัญตาราง

ตารางที่ 1 ข้อมูลอุตุนิยมิวิทยาเกษตรของประเทศไทยเดือนกุมภาพันธ์ 2561	10
--	----

สารบัญรูป

รูปที่ 1 แผนที่แสดงครรชนความชื้นที่เป็นประโยชน์สำหรับพืช ระหว่างวันที่ 1-10 กุมภาพันธ์ 2561	4
รูปที่ 2 แผนที่แสดงครรชนความชื้นที่เป็นประโยชน์สำหรับพืช ระหว่างวันที่ 10-19 กุมภาพันธ์ 2561	5
รูปที่ 3 แผนที่แสดงครรชนความชื้นที่เป็นประโยชน์สำหรับพืช ระหว่างวันที่ 19-28 กุมภาพันธ์ 2561	6
รูปที่ 4 แผนที่แสดงครรชนความชื้นในดินที่ระดับความลึก 30 ซม. และ 60 ซม. เมื่อวันที่ 10 กุมภาพันธ์ 2561	7
รูปที่ 5 แผนที่แสดงครรชนความชื้นในดินที่ระดับความลึก 30 ซม. และ 60 ซม. เมื่อวันที่ 20 กุมภาพันธ์ 2561	8
รูปที่ 6 แผนที่แสดงครรชนความชื้นในดินที่ระดับความลึก 30 ซม. และ 60 ซม. เมื่อวันที่ 28 กุมภาพันธ์ 2561	9
รูปที่ 7 แผนที่แสดงปริมาณฝนเดือนกุมภาพันธ์ 2561	11
รูปที่ 8 แผนที่แสดงจำนวนวันที่มีฝนตกเดือนกุมภาพันธ์ 2561	12
รูปที่ 9 แผนที่แสดงอุณหภูมิเฉลี่ยเดือนกุมภาพันธ์ 2561	13
รูปที่ 10 แผนที่แสดงอุณหภูมิสูงสุดเฉลี่ยเดือนกุมภาพันธ์ 2561	14
รูปที่ 11 แผนที่แสดงอุณหภูมิต่ำสุดเฉลี่ยเดือนกุมภาพันธ์ 2561	15
รูปที่ 12 แผนที่แสดงปริมาณน้ำระเหยเดือนกุมภาพันธ์ 2561	16
รูปที่ 13 แผนที่แสดงความชื้นสัมพัทธ์เฉลี่ยเดือนกุมภาพันธ์ 2561	17
รูปที่ 14 แผนที่แสดงความยาวนานแสงแดดเฉลี่ยเดือนกุมภาพันธ์ 2561	18

สรุปสภาวะอากาศประเทศไทย เดือนกุมภาพันธ์ 2561

สภาวะอากาศโดยทั่วไปเดือนกุมภาพันธ์เป็นช่วงเปลี่ยนจากฤดูหนาวเข้าสู่ฤดูร้อน มีลักษณะอากาศแปรปรวน โดยบริเวณความกดอากาศสูงจากประเทศจีนยังคงแผ่เสริมลงมาปกคลุมประเทศไทยตอนบนเป็นระยะๆ แต่มีกำลังอ่อนและไม่ต่อเนื่องในระยะครึ่งแรกของเดือน ประกอบกับลมตะวันออกเฉียงใต้และลมตะวันออกเฉียงใต้ปกคลุมภาคใต้และอ่าวไทยในระยะครึ่งหลังของเดือน ลักษณะดังกล่าวทำให้บริเวณประเทศไทยตอนบนมีอากาศเย็นถึงหนาวกับมีหมอกในตอนเช้าในระยะครึ่งแรกของเดือน และในระยะครึ่งหลังของเดือน บริเวณประเทศไทยตอนบนเริ่มมีอุณหภูมิสูงขึ้นกับมีหมอกหนาหลายพื้นที่และมีอากาศร้อนในตอนกลางวัน สำหรับภาคใต้มีฝนฟ้าคะนองบางพื้นที่กับมีอากาศร้อนในบางวัน ส่วนบริเวณอ่าวไทยและทะเลอันดามัน มีคลื่นสูง 1-2 เมตร

สำหรับสภาวะอากาศเดือนกุมภาพันธ์ปีนี้ บริเวณความกดอากาศสูงจากประเทศจีนแผ่ลงมาปกคลุมประเทศไทยตอนบนเกือบตลอดเดือน โดยมีกำลังแรงเป็นระยะๆ และมรสุมตะวันออกเฉียงเหนือพัดปกคลุมอ่าวไทยและภาคใต้ในช่วงครึ่งแรกของเดือน ประกอบกับกระแสลมตะวันตกในระดับบนเคลื่อนเข้าปกคลุมภาคเหนือในบางช่วง นอกจากนี้ลมตะวันออกเฉียงใต้และลมตะวันออกเฉียงใต้พัดปกคลุมประเทศไทยในช่วงปลายเดือน ลักษณะดังกล่าวทำให้ประเทศไทยตอนบนมีอากาศเย็นถึงหนาวส่วนมากในระยะครึ่งแรกของเดือน ส่วนในช่วงปลายเดือนบริเวณประเทศไทยตอนบนเริ่มมีอากาศร้อนในตอนกลางวันหลายพื้นที่ กับมีฝนฟ้าคะนองบางพื้นที่ ส่วนภาคใต้มีอากาศเย็นเกือบตลอดเดือน กับมีฝนตกหนักบางพื้นที่ สำหรับอุณหภูมิเฉลี่ยของประเทศไทยเดือนนี้ต่ำกว่าค่าปกติ 0.4 องศาเซลเซียส และปริมาณฝนรวมเดือนนี้สูงกว่าค่าปกติ 10.8 มิลลิเมตร หรือร้อยละ 53 โดยมีรายละเอียดต่างๆ ดังนี้

วันที่ 1-10 กุมภาพันธ์ : บริเวณความกดอากาศสูงกำลังแรงจากประเทศจีนแผ่ลงมาปกคลุมประเทศไทยตอนบนในระยะต้นช่วง จากนั้นบริเวณความกดอากาศสูงกำลังแรงอีกระลอกหนึ่งจากประเทศจีนแผ่เสริมลงมาปกคลุมประเทศไทยตอนบนแล้วอ่อนกำลังลงในระยะปลายช่วง กับมีกระแสลมฝ่ายตะวันตกในระดับบนเคลื่อนเข้าปกคลุมภาคเหนือในระยะต้นช่วง ประกอบกับลมตะวันออกเฉียงใต้พัดปกคลุมภาคใต้ในระยะต้นช่วงและมรสุมตะวันออกเฉียงเหนือที่พัดปกคลุมอ่าวไทยและภาคใต้ในระยะกลางช่วง ลักษณะดังกล่าวทำให้บริเวณประเทศไทยตอนบนมีอากาศหนาวเย็นตลอดช่วง อุณหภูมิต่ำที่สุด 8.4 องศาเซลเซียส ที่อำเภอเมือง จังหวัดแม่ฮ่องสอน เมื่อวันที่ 2 สำหรับบริเวณเทือกเขา ยอดดอยและยอดภูมีอากาศหนาวถึงหนาวจัด วัดอุณหภูมิต่ำที่สุดได้ 0.9 องศาเซลเซียส ที่สถานีเกษตรหลวงอ่างขาง อำเภอฝาง จังหวัดเชียงใหม่ เมื่อวันที่ 1 และมีรายงานน้ำค้างแข็งที่สถานีเกษตรหลวงอ่างขาง จังหวัดเชียงใหม่ เมื่อวันที่ 1 และ 2 โดยบริเวณประเทศไทยตอนบนมีฝนอยู่ในเกณฑ์น้อยกว่าร้อยละ 30 ของพื้นที่ในระยะต้นช่วงกับมีฝนตกหนักบางแห่ง บริเวณภาคภาคตะวันออก ปริมาณฝนมากที่สุด 52.1 มิลลิเมตร ที่อำเภอเกาะกูด จังหวัดตราด เมื่อวันที่ 1 สำหรับภาคใต้มีอากาศเย็นเกือบทั่วไปเกือบตลอดช่วงกับมีฝนร้อยละ 10-50 ของพื้นที่ในระยะต้นและกลางช่วงกับมีฝน

ตกหนักถึงหนักมากบางแห่ง ปริมาณฝนมากที่สุดวัดได้ 187.0 มิลลิเมตร ที่อำเภอทุ่งตะโก จังหวัดชุมพร เมื่อวันที่ 3

วันที่ 11-20 กุมภาพันธ์ : บริเวณความกดอากาศสูงกำลังค่อนข้างแรงอีกระลอกหนึ่งจากประเทศจีนแผ่ลงมาปกคลุมประเทศไทยตอนบนและทะเลจีนใต้ในระยะต้นช่วง จากนั้นมีกำลังอ่อนลง ประกอบกับมรสุมตะวันออกเฉียงเหนือกำลังปานกลางพัดปกคลุมอ่าวไทยและภาคใต้ในระยะครึ่งแรกของช่วง กับมีลมตะวันออกเฉียงใต้พัดปกคลุมประเทศไทยในระยะปลายช่วง ลักษณะดังกล่าวทำให้บริเวณประเทศไทยตอนบนมีอากาศเย็นถึงหนาว อุณหภูมิต่ำที่สุดวัดได้ 9.9 องศาเซลเซียส ที่อำเภอแม่สะเรียง จังหวัดแม่ฮ่องสอน เมื่อวันที่ 18 สำหรับบริเวณเทือกเขา ยอดดอยและยอดภูมีอากาศหนาวถึงหนาวจัด วัดอุณหภูมิต่ำที่สุดได้ 3.5 องศาเซลเซียส ที่กัวแม่ปาน ดอยอินทนนท์ อำเภอจอมทอง จังหวัดเชียงใหม่ เมื่อวันที่ 16 โดยบริเวณประเทศไทยตอนบนมีฝนอยู่ในเกณฑ์ ร้อยละ 10-30 ของพื้นที่ในระยะปลายช่วงกับมีฝนตกหนักถึงหนักมากบางแห่ง ปริมาณฝนมากที่สุดบริเวณประเทศไทยตอนบนวัดได้ 170.0 มิลลิเมตร ที่อำเภอศรีนคร จังหวัดสุโขทัย เมื่อวันที่ 20 สำหรับภาคใต้มีอากาศเย็นเกือบทั่วไปตลอดช่วงกับมีฝนร้อยละ 10-30 ของพื้นที่ในระยะต้นและปลายช่วงกับมีฝนหนักถึงหนักมากบางแห่ง โดยเฉพาะในวันที่ 19 มีฝนร้อยละ 60-75 ของพื้นที่กับมีฝนตกหนักบางแห่ง ปริมาณฝนมากที่สุด 97.0 มิลลิเมตร ที่อำเภอท่าศาลา จังหวัดนครศรีธรรมราช เมื่อวันที่ 13

วันที่ 21-28 กุมภาพันธ์ : บริเวณความกดอากาศสูงกำลังปานกลางปกคลุมประเทศไทยตอนบนและทะเลจีนใต้ในระยะครึ่งแรกของช่วง จากนั้นอ่อนกำลังลง กับมีลมตะวันออกเฉียงใต้พัดปกคลุมประเทศไทยในระยะกลางและปลายช่วง อีกทั้งมีคลื่นกระแสลมตะวันตกพัดปกคลุมภาคเหนือในบางวัน ลักษณะดังกล่าวทำให้บริเวณภาคเหนือและภาคตะวันออกเฉียงเหนือมีอากาศเย็นในตอนเช้า โดยมีอากาศหนาวบริเวณภาคเหนือตอนบน อุณหภูมิต่ำที่สุดวัดได้ 13.7 องศาเซลเซียส ที่อำเภอเมือง จังหวัดแม่ฮ่องสอน เมื่อวันที่ 21 ส่วนบริเวณเทือกเขาและยอดดอยมีอากาศหนาวถึงหนาวจัด วัดอุณหภูมิต่ำที่สุดได้ 5.0 องศาเซลเซียส ที่สถานีเกษตรหลวงอ่างขาง อำเภอฝาง จังหวัดเชียงใหม่ เมื่อวันที่ 28 โดยบริเวณภาคเหนือและภาคตะวันออกเฉียงเหนือมีฝนร้อยละ 30-60 ของพื้นที่ในระยะต้นช่วงกับมีฝนตกหนักถึงหนักมากบางแห่ง หลังจากนั้นฝนลดลง โดยมีฝนน้อยกว่าร้อยละ 10 ของพื้นที่ ส่วนภาคกลางและภาคตะวันออกมีฝนร้อยละ 30-80 ของพื้นที่เกือบตลอดช่วงและมีฝนตกหนักถึงหนักมากบางแห่ง ปริมาณฝนมากที่สุดของประเทศไทยตอนบนวัดได้ 170.1 มิลลิเมตร ที่อำเภอเนินขาม จังหวัดชัยนาท เมื่อวันที่ 26 กับมีรายงานฝนฟ้าคะนองและลมกระโชกแรงบริเวณจังหวัดนครราชสีมา เมื่อวันที่ 21 และบริเวณจังหวัดลำปางและพิษณุโลก เมื่อวันที่ 23 และมีรายงานลมกระโชกแรงและลูกเห็บตกบริเวณจังหวัดเลยและนครพนม เมื่อวันที่ 21 บริเวณจังหวัดน่าน เมื่อวันที่ 22 บริเวณจังหวัดเชียงรายและเชียงใหม่ เมื่อวันที่ 23 สำหรับภาคใต้มีอากาศเย็นหลายพื้นที่ กับมีฝนร้อยละ 10-20 ของพื้นที่ในบางวัน เว้นแต่ในวันที่ 23 ที่มีฝนร้อยละ 60-70 ของพื้นที่กับมีฝนตกหนักถึงหนักมากบางแห่ง ปริมาณฝนมากที่สุดวัดได้ 140.9 มิลลิเมตร ที่อำเภอรือเสาะ จังหวัดนราธิวาส เมื่อวันที่ 23

อุณหภูมิเฉลี่ยเดือนนี้ต่ำกว่าค่าปกติในภาคตะวันออกเฉียงเหนือ ภาคกลางและภาคตะวันออก โดยภาคตะวันออกเฉียงเหนือที่มีอุณหภูมิต่ำกว่าค่าปกติ 1.2 องศาเซลเซียส ส่วนภาคเหนือและภาคใต้มีอุณหภูมิเฉลี่ย

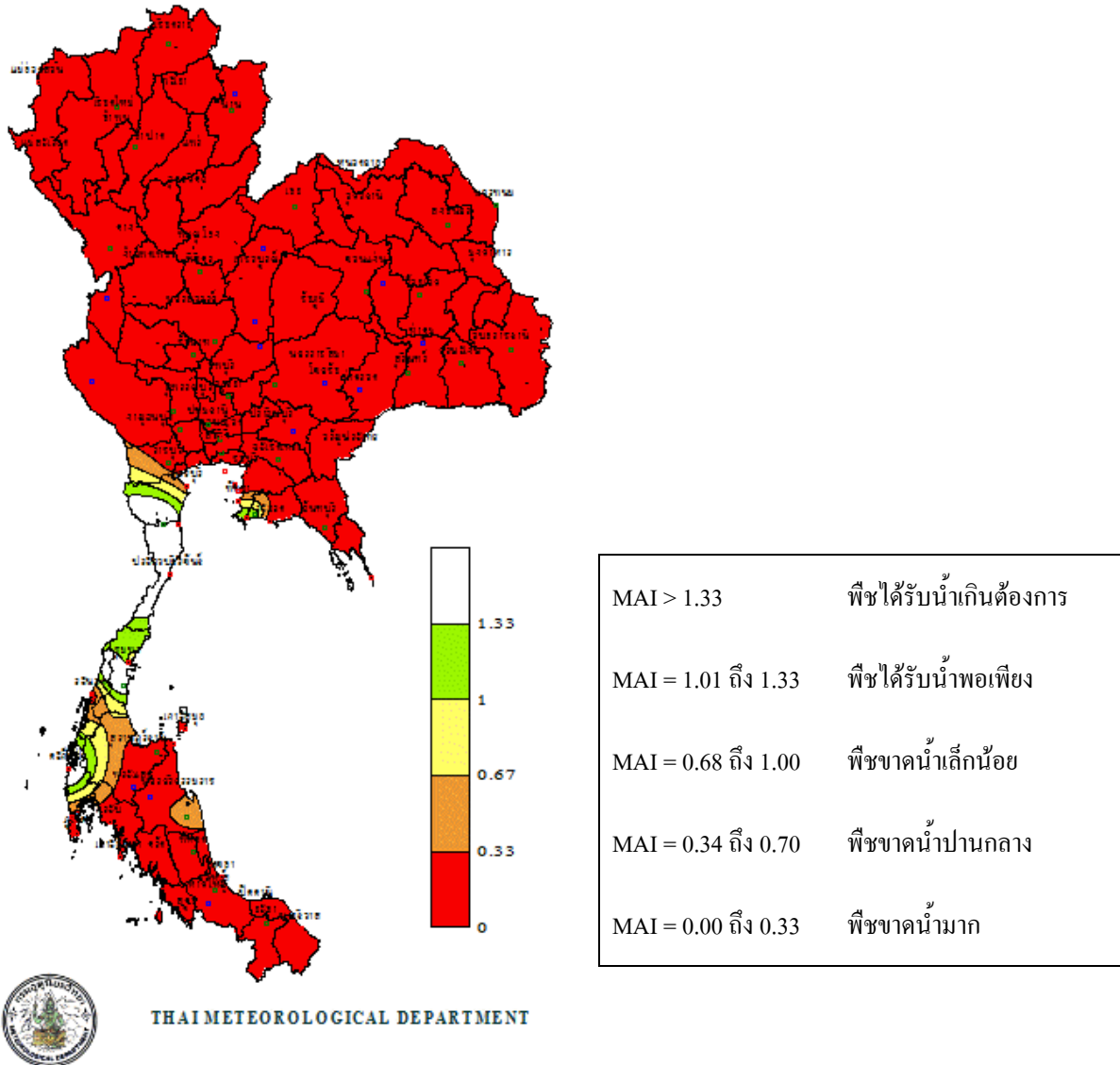
สูงกว่าค่าปกติเล็กน้อย อุณหภูมิต่ำที่สุดวัดได้ 8.4 องศาเซลเซียส ที่อำเภอเมือง จังหวัดแม่ฮ่องสอน เมื่อวันที่ 2 สำหรับอุณหภูมิต่ำที่สุดบริเวณยอดดอย 0.9 องศาเซลเซียส ที่สถานีเกษตรหลวงอ่างขาง อำเภอฝาง จังหวัดเชียงใหม่ เมื่อวันที่ 1 อุณหภูมิสูงที่สุด 38.0 องศาเซลเซียส ที่อำเภอเถิน จังหวัดลำปาง เมื่อวันที่ 15 และที่อำเภอเมือง จังหวัดกาญจนบุรี เมื่อวันที่ 16 และ 17

ปริมาณฝนรวมเดือนนี้สูงกว่าค่าปกติในทุกภาค ดังนี้ ภาคเหนือ 6.4 มิลลิเมตร (62 %) ภาคตะวันออกเฉียงเหนือ 1.7 มิลลิเมตร (9 %) ภาคกลาง 28.3 มิลลิเมตร (230 %) ภาคตะวันออก 28.3 มิลลิเมตร (97 %) ภาคใต้ฝั่งตะวันออก 9.1 มิลลิเมตร (26 %) และภาคใต้ฝั่งตะวันตก 2.1 มิลลิเมตร (8 %)

หมายเหตุ : ข้อมูลฝน อุณหภูมิ และภัยธรรมชาติ เป็นรายงานเบื้องต้น

การติดตามสถานการณ์ภัยแล้งเดือนกุมภาพันธ์ 2561

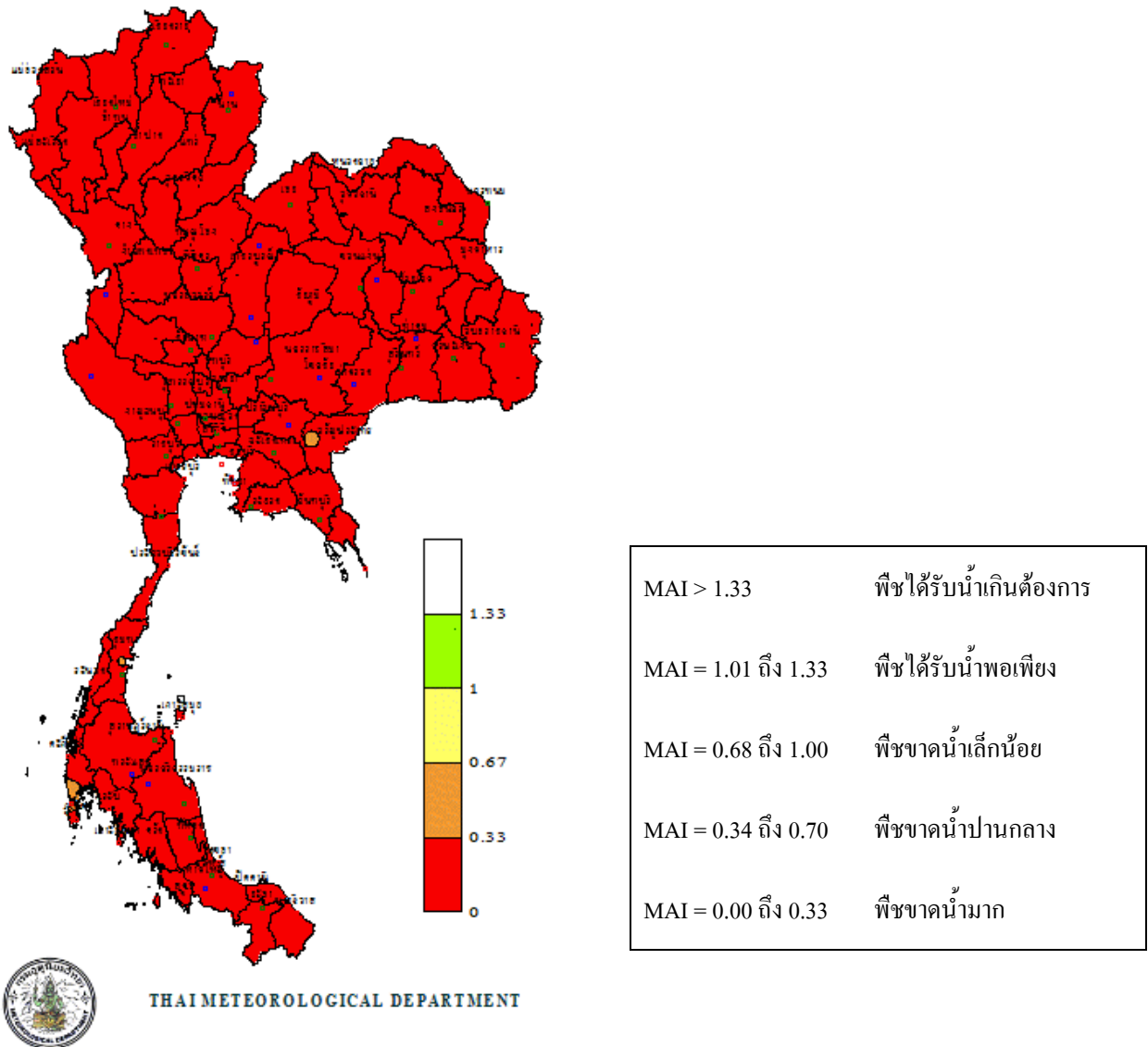
ดัชนีความชื้นที่เป็นประโยชน์สำหรับพืช
ระหว่างวันที่ 1 - 10 กุมภาพันธ์ 2561



รูปที่ 1 แผนที่แสดงดัชนีความชื้นที่เป็นประโยชน์สำหรับพืช ระหว่างวันที่ 1-10 กุมภาพันธ์ 2561

ช่วงวันที่ 1-10 กุมภาพันธ์ 2561 จากการพิจารณาดัชนีความชื้นที่เป็นประโยชน์สำหรับพืชของประเทศไทย บริเวณพื้นที่สีแดงถึงส้มแสดงถึงพืชขาดน้ำมากถึงปานกลางอยู่ในพื้นที่ของภาคเหนือ ภาคตะวันออกเฉียงเหนือ ภาคกลาง ภาคตะวันออก และภาคใต้ตอนล่าง ส่วนบริเวณพื้นที่สีเขียวแสดงถึงพืชขาดน้ำเล็กน้อยและมีน้ำพอเพียง นอกนั้นเป็นบริเวณพื้นที่สีขาวแสดงถึงพืชได้รับน้ำเกินความต้องการ

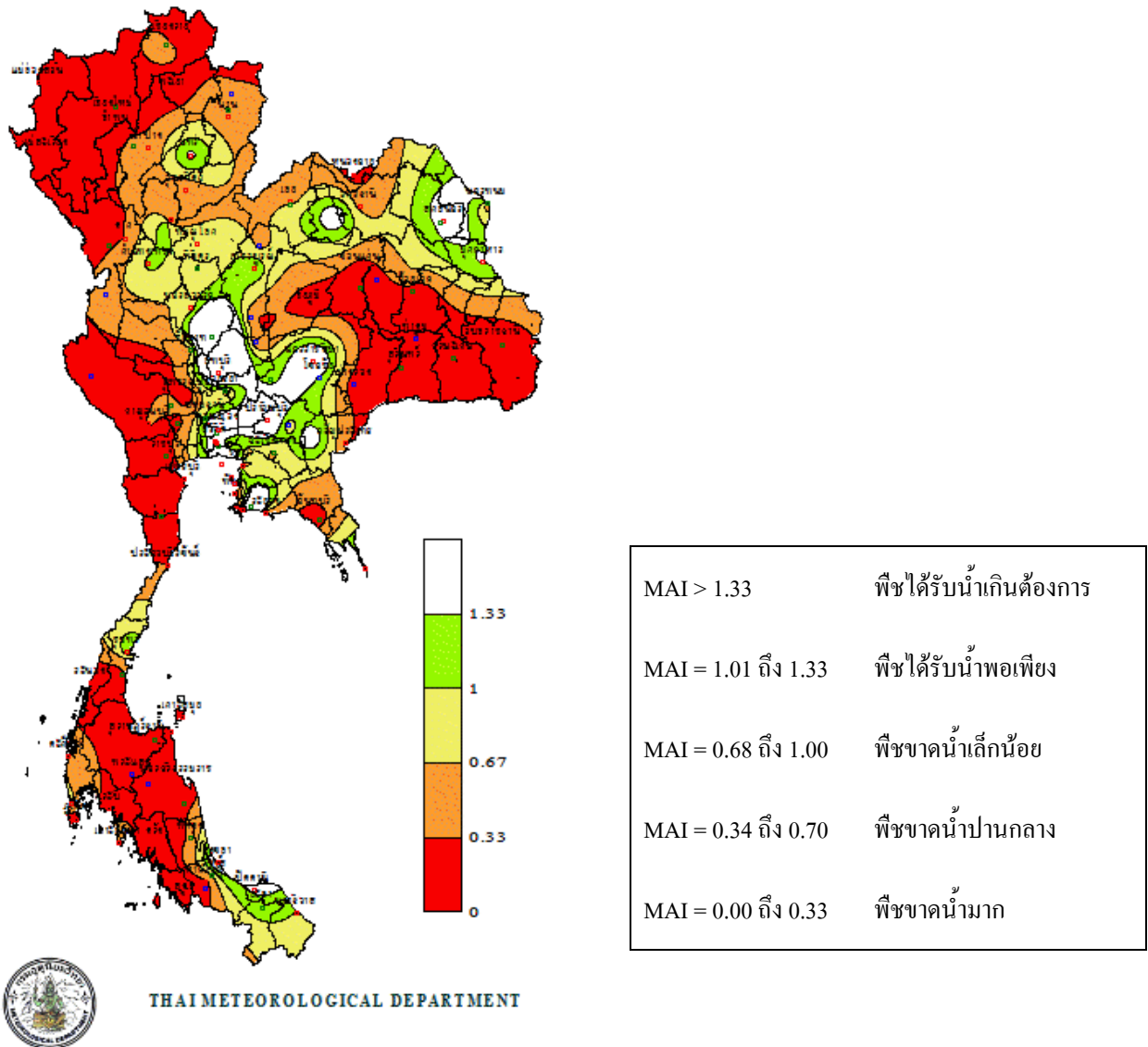
ดรชนีความชื้นที่เป็นประโยชน์สำหรับพืช
ระหว่างวันที่ 10 - 19 กุมภาพันธ์ 2561



รูปที่ 2 แผนที่แสดงดรชนีความชื้นที่เป็นประโยชน์สำหรับพืช ระหว่างวันที่ 10-19 กุมภาพันธ์ 2561

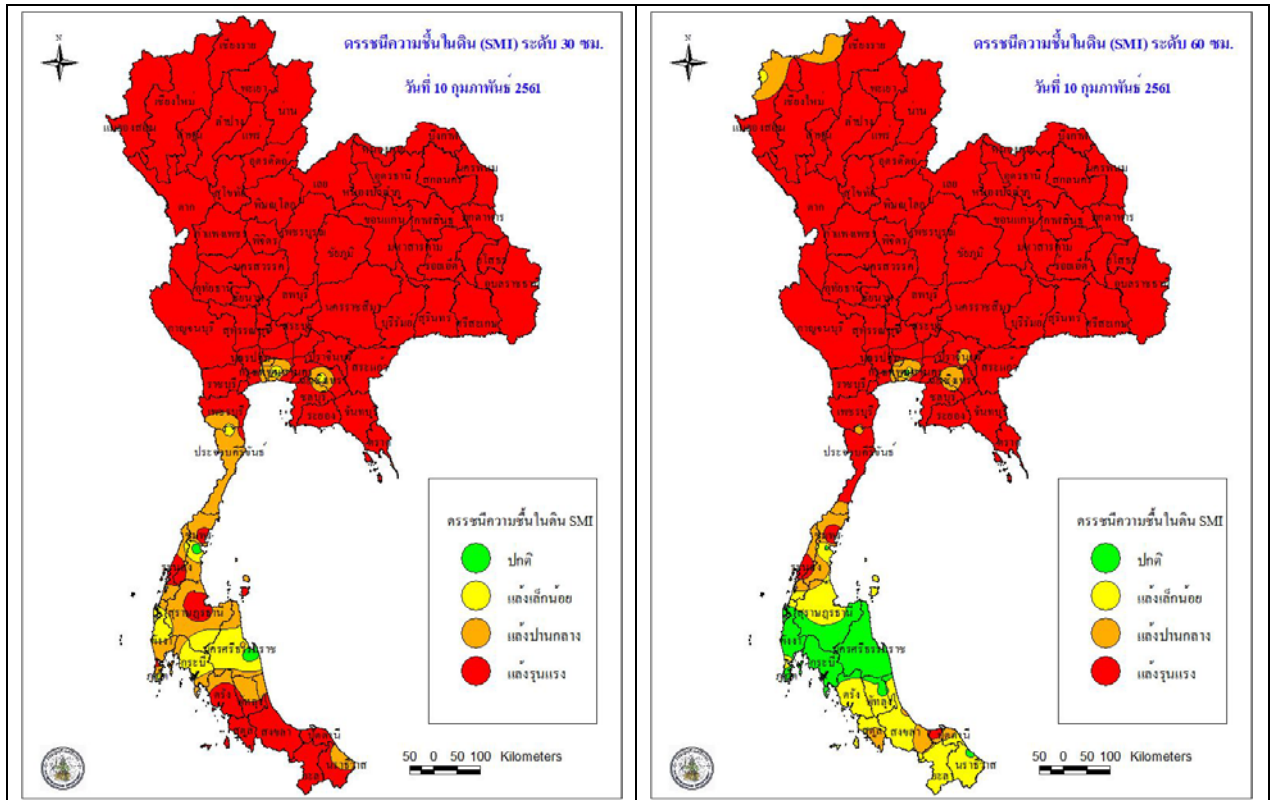
ช่วงวันที่ 10-19 กุมภาพันธ์ 2561 จากการพิจารณาดรชนีความชื้นที่เป็นประโยชน์สำหรับพืช ของประเทศไทย บริเวณพื้นที่สีแดงถึงส้มแสดงถึงพืชขาดน้ำมากถึงปานกลางอยู่ในพื้นที่ทุกภาค ของประเทศไทย

ดรชนีความชื้นที่เป็นประโยชน์สำหรับพืช
ระหว่างวันที่ 19 - 28 กุมภาพันธ์ 2561



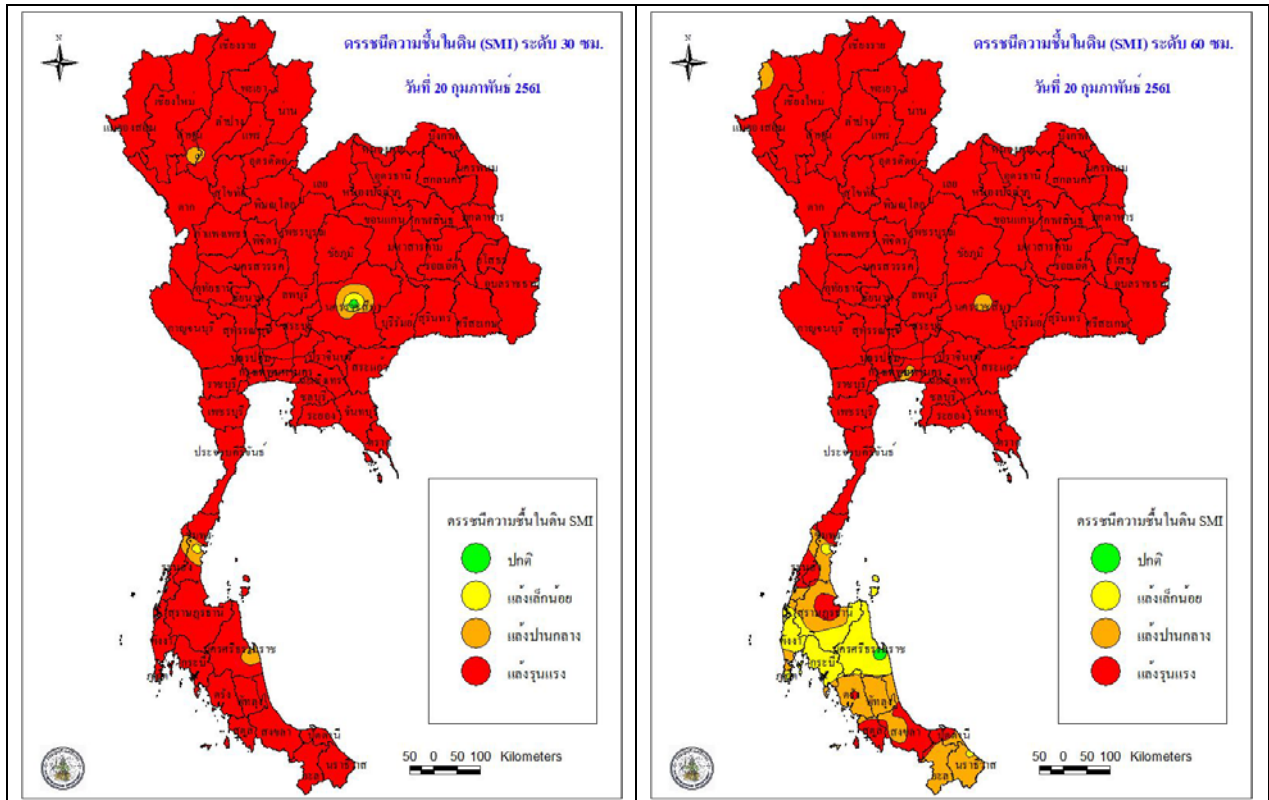
รูปที่ 3 แผนที่แสดงดรชนีความชื้นที่เป็นประโยชน์สำหรับพืช ระหว่างวันที่ 19-28 กุมภาพันธ์ 2561

ช่วงวันที่ 19-28 กุมภาพันธ์ 2561 จากการพิจารณาดรชนีความชื้นที่เป็นประโยชน์สำหรับพืชของประเทศไทย บริเวณพื้นที่สีแดงถึงส้มแสดงถึงพืชขาดน้ำมากถึงปานกลางอยู่ในพื้นที่ของภาคเหนือ ภาคตะวันออกเฉียงเหนือ ภาคกลางด้านตะวันตก ภาคตะวันออกตอนล่าง และภาคใต้ ส่วนบริเวณพื้นที่สีเหลืองถึงเขียวแสดงถึงพืชขาดน้ำเล็กน้อยและมีน้ำพอเพียง นอกนั้นเป็นบริเวณพื้นที่สีขาวแสดงถึงพืชได้รับน้ำเกินความต้องการ



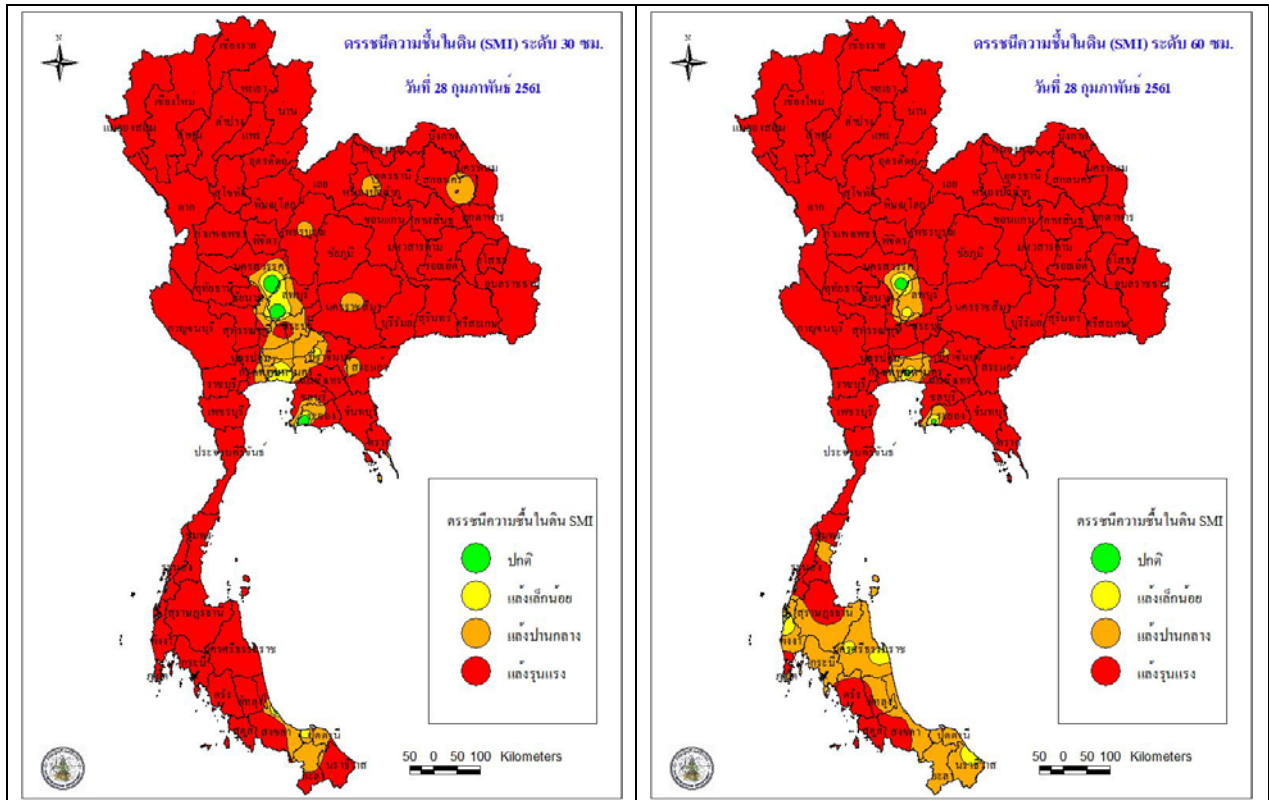
รูปที่ 4 แผนที่แสดงครรชัความชื้นในดินที่ระดับความลึก 30 ซม. และ 60 ซม. เมื่อวันที่ 10 กุมภาพันธ์ 2561

ในวันที่ 10 กุมภาพันธ์ 2561 จากการพิจารณาครรชัความชื้นในดินของประเทศไทย ที่ระดับความลึก 30 ซม. และ 60 ซม. บริเวณพื้นที่สีแดงถึงส้มแสดงถึงบริเวณที่ดินสะสมความชื้นไว้ไม่เพียงพอต่อความต้องการของพืชอาจทำให้เกิดสภาวะแล้งทางการเกษตร อยู่ในพื้นที่ของภาคเหนือ ภาคตะวันออกเฉียงเหนือ ภาคกลาง ภาคตะวันออก และภาคใต้ตอนบนกับตอนล่าง ส่วนบริเวณที่มีสีเหลืองถึงเขียวแสดงถึงบริเวณพื้นที่มีความชื้นในดินเพียงพอต่อความต้องการของพืชที่มีระบบรากลึก



รูปที่ 5 แผนที่แสดงครรชณัความซึนในดินที่ระดับความลึก 30 ซม. และ 60 ซม. เมื่อวันที่ 20 กุมภาพันธ์ 2561

ในวันที่ 20 กุมภาพันธ์ 2561 จากการพิจารณาครรชณัความซึนในดินของประเทศไทย ที่ระดับความลึก 30 ซม. และ 60 ซม. บริเวณพื้นที่สีแดงถึงส้มแสดงถึงบริเวณที่ดินสะสมความซึนไว้ไม่เพียงพอต่อความต้องการของพืชอาจทำให้เกิดสภาวะแล้งทางการเกษตร อยู่ในพื้นที่ของภาคเหนือ ภาคตะวันออกเฉียงเหนือ ภาคกลาง ภาคตะวันออก และภาคใต้ตอนบนกับตอนล่าง ส่วนบริเวณที่มีสีเหลืองถึงเขียวแสดงถึงบริเวณพื้นที่มีความซึนในดินเพียงพอต่อความต้องการของพืชที่มีระบบรากลึก



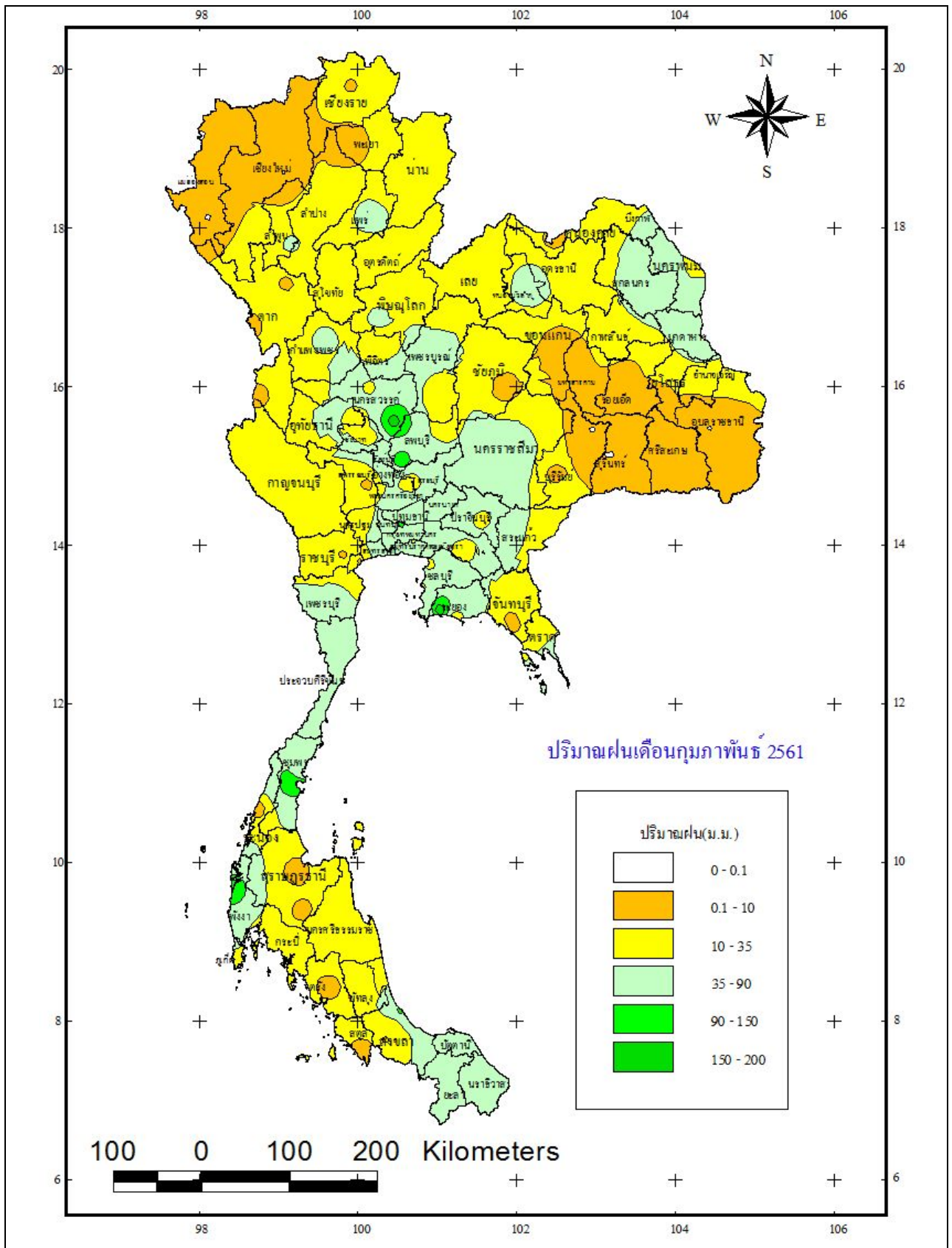
รูปที่ 6 แผนที่แสดงครรชณัความซึนในดินที่ระดับความลึก 30 ซม. และ 60 ซม. เมื่อวันที่ 28 กุมภาพันธ์ 2561

ในวันที่ 28 กุมภาพันธ์ 2561 จากการพิจารณาครรชณัความซึนในดินของประเทศไทย ที่ระดับความลึก 30 ซม. และ 60 ซม. บริเวณพื้นที่สีแดงถึงส้มแสดงถึงบริเวณที่ดินสะสมความซึนไว้ไม่เพียงพอต่อความต้องการของพืชอาจทำให้เกิดสภาวะแล้งทางการเกษตร อยู่ในพื้นที่ของภาคเหนือ ภาคตะวันออกเฉียงเหนือ ภาคกลาง ภาคตะวันออก และภาคใต้ ส่วนบริเวณที่มีสีเหลืองถึงเขียวแสดงถึงบริเวณพื้นที่ที่มีความซึนในดินเพียงพอต่อความต้องการของพืชที่มีระบบรากลึก

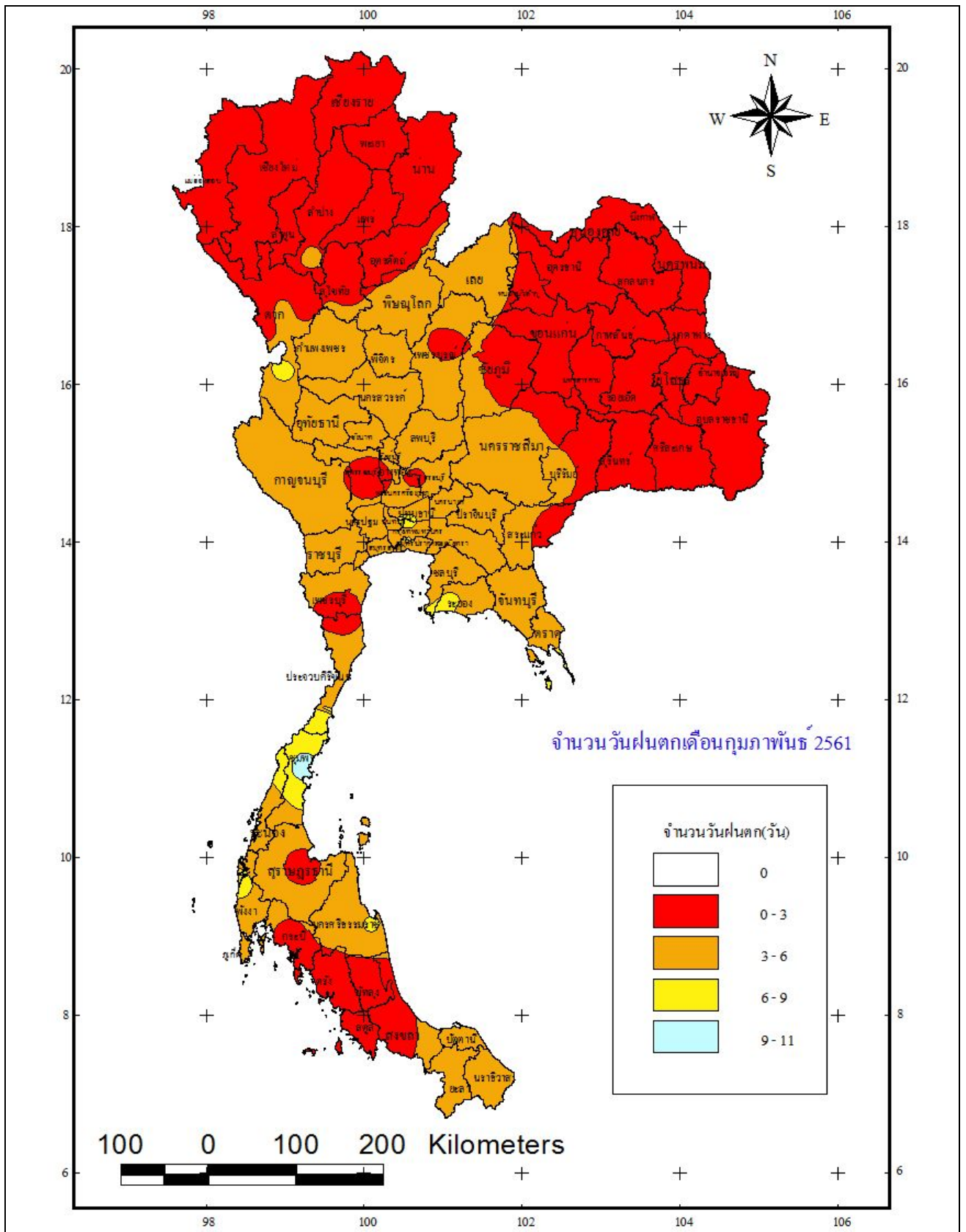
ตารางที่ 1 ข้อมูลอุตุนิยมวิทยาเกษตรของประเทศไทยเดือนกุมภาพันธ์ 2561

ภาค	สถานี อุตุนิยมวิทยาเกษตร	ปริมาณ ฝน (มม.)	จำนวนวัน ที่มีฝนตก(วัน)	อุณหภูมิ เฉลี่ย (°ซ.)	อุณหภูมิ สูงสุด (°ซ.)	อุณหภูมิ ต่ำสุด (°ซ.)	ความชื้น สัมพัทธ์ (%)	ปริมาณน้ำ ระเหย (มม./วัน)	ความยาวนาน แสงแดด(ชม./วัน)
เหนือ	เชียงใหม่	20.5	2	21.8	33.5	11	78.3	2.9	7.9
	ลำปาง	18.4	1	24.5	35.6	13.5	68.2	4.2	7.9
	น่าน	25.1	2	23.2	35	11.9	74.6	3.3	8.1
	ศรีสะเกษ	12.4	2	25.7	35.8	17	77.4	3.8	8
	คอกหมูเซอ	20.9	4	20.1	30.6	9.9	73.6	4	8.8
	พิจิตร	26	3	26.2	35.1	17	75.2	3.9	8.1
ตะวันออกเฉียงเหนือ	เลย	30.5	4	22.7	36.3	12	74	3.6	6.8
	สกลนคร	47.3	3	22.2	36.8	10.2	69.4	3.7	6.9
	นครพนม	50.4	2	22.3	35.6	11	66.1	4.8	8.1
	ท่าพระ	3.6	3	24.1	37.2	10.4	70.4	3.6	6.9
	ร้อยเอ็ด	9.5	1	24	37	10.9	70	4.5	8.1
	อุบลราชธานี	1.5	1	24.8	37.4	11.6	62.7	4.6	8.7
	ศรีสะเกษ	8.5	3	25	37	12.1	65	4.3	8.3
	ปากช่อง	41.2	6	24	35.6	13.5	68.6	5.5	6.4
สุรินทร์	0	1	24.5	37.3	11.2	67	3.7	7.7	
กลาง	ตากฟ้า	165.9	5	26.7	36.5	15.3	66.4	4.9	7.5
	ชัยนาท	24.6	3	26.1	35	17.1	74.5	4.1	8.4
	อยุธยา	13.6	2	27	36.3	15.6	72.5	4	5.8
	ปทุมธานี	41.7	5	27.6	37	18.5	72	3.9	6.5
	ราชบุรี	13.3	4	26.6	36.3	17.7	76.4	3.5	7.1
	อุทอง	19.7	3	26.4	35.7	16.5	73.8	4.5	6.7
	กำแพงแสน	10.9	4	26.5	36	16.2	78.4	3.7	8
	บางนา	73.1	7	27.2	35	19.2	75.2	3.6	6.9
ตะวันออก	ตะเข็งเทรา	19.3	5	25.3	35.3	15.6	77.1	4.3	6.4
	ห้วยโป่ง	188.8	10	26.4	32.7	19.4	76.9	3.2	6.6
	พลั่ว	8.2	5	26	33.8	16	80.5	3.9	7.3
ใต้	หนองพลับ	77.4	4	25.5	35.2	16.8	77.8	4.2	7.5
	สวี	111.2	9	26.5	34.8	19.8	81.5	3.9	7.8
	สุราษฎร์ธานี	11.3	3	26.5	33.7	18.7	81.4	4.2	7.8
	นครศรีธรรมราช	33.3	7	26.5	33	20.4	83.4	3.4	9
	พัทลุง	21.3	2	27.1	33.2	20.9	79.7	4.8	9.8
	คอหงษ์	28.6	3	27.3	33.7	19	74.4	4.9	9.4
	ยะลา	55.8	4	26.5	35.6	17.4	76.1	4.8	8.7

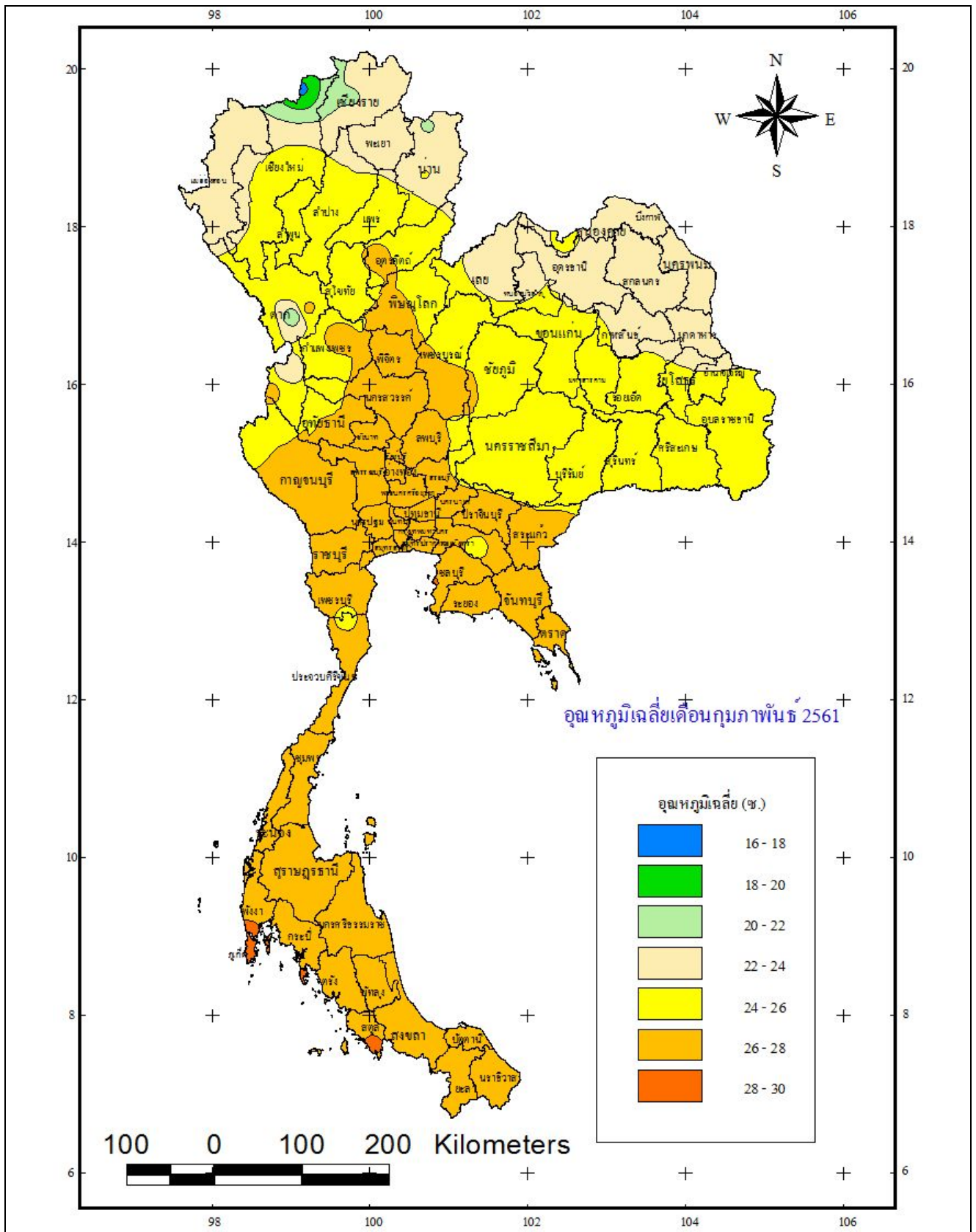
หมายเหตุ T หมายถึง ฝนเล็กน้อยวัดปริมาณไม่ได้



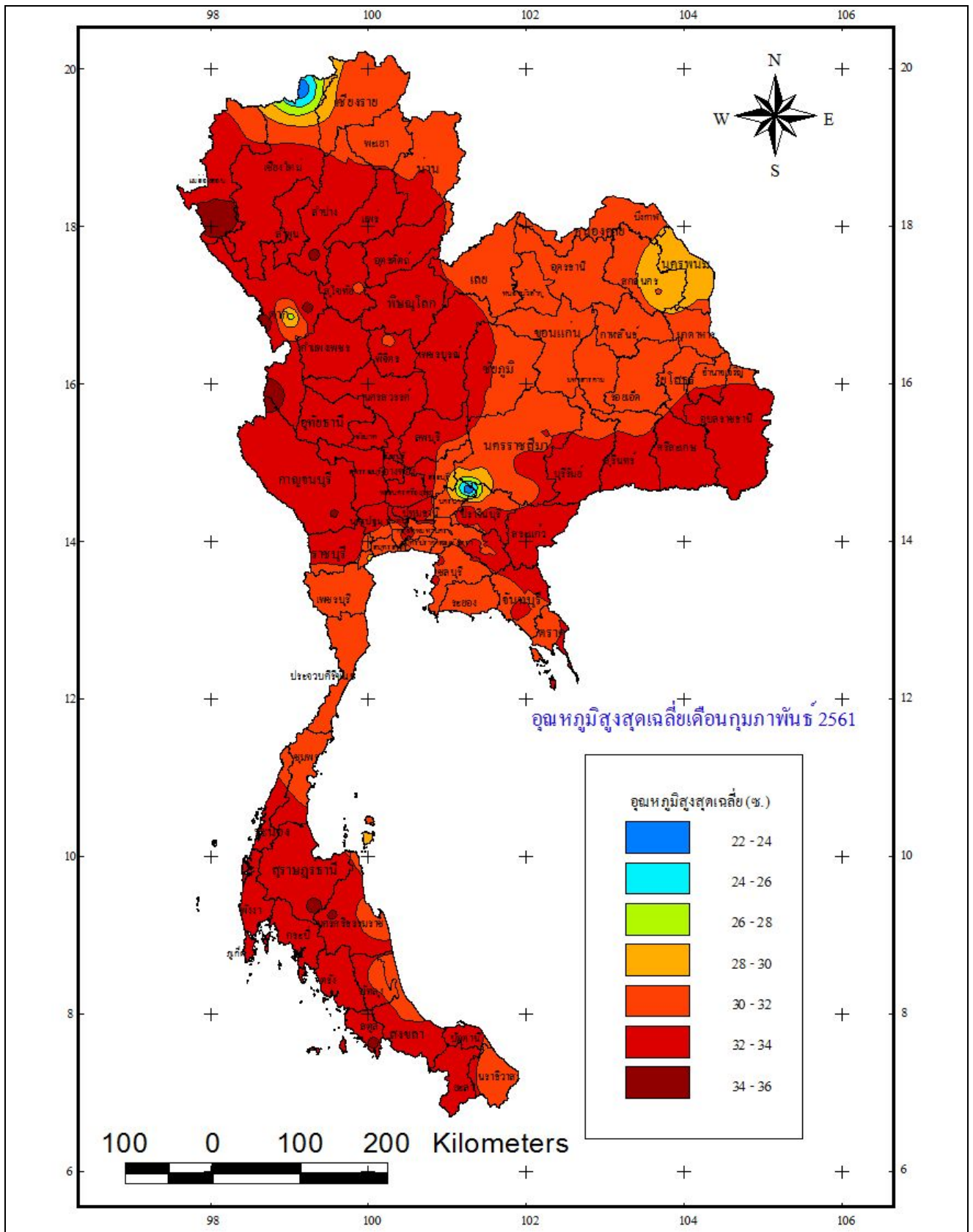
รูปที่ 7 แผนที่แสดงปริมาณฝนเดือนกุมภาพันธ์ 2561



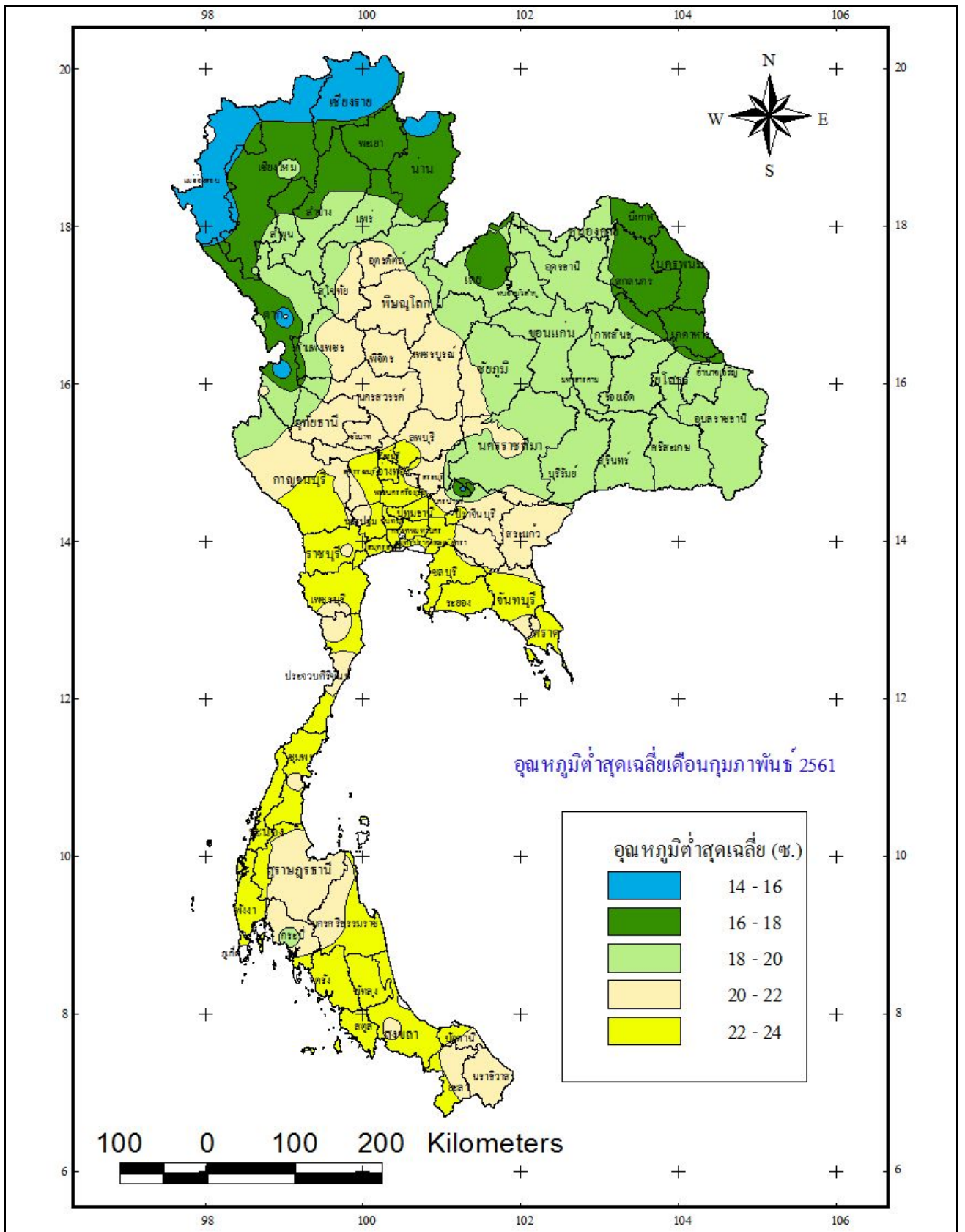
รูปที่ 8 แผนที่แสดงจำนวนวันที่มีฝนตกเดือนกุมภาพันธ์ 2561



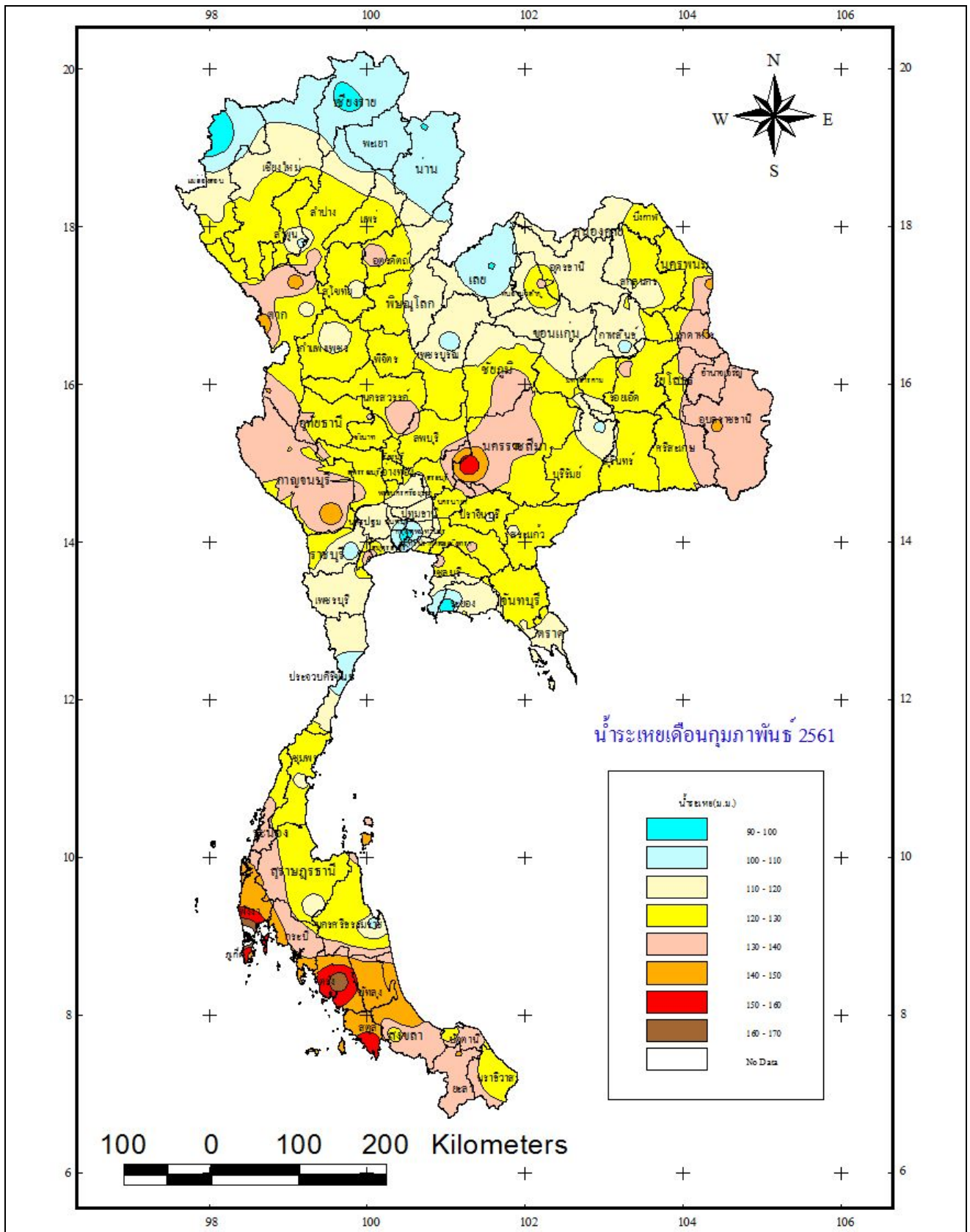
รูปที่ 9 แผนที่แสดงอุณหภูมิเฉลี่ยเดือนกุมภาพันธ์ 2561



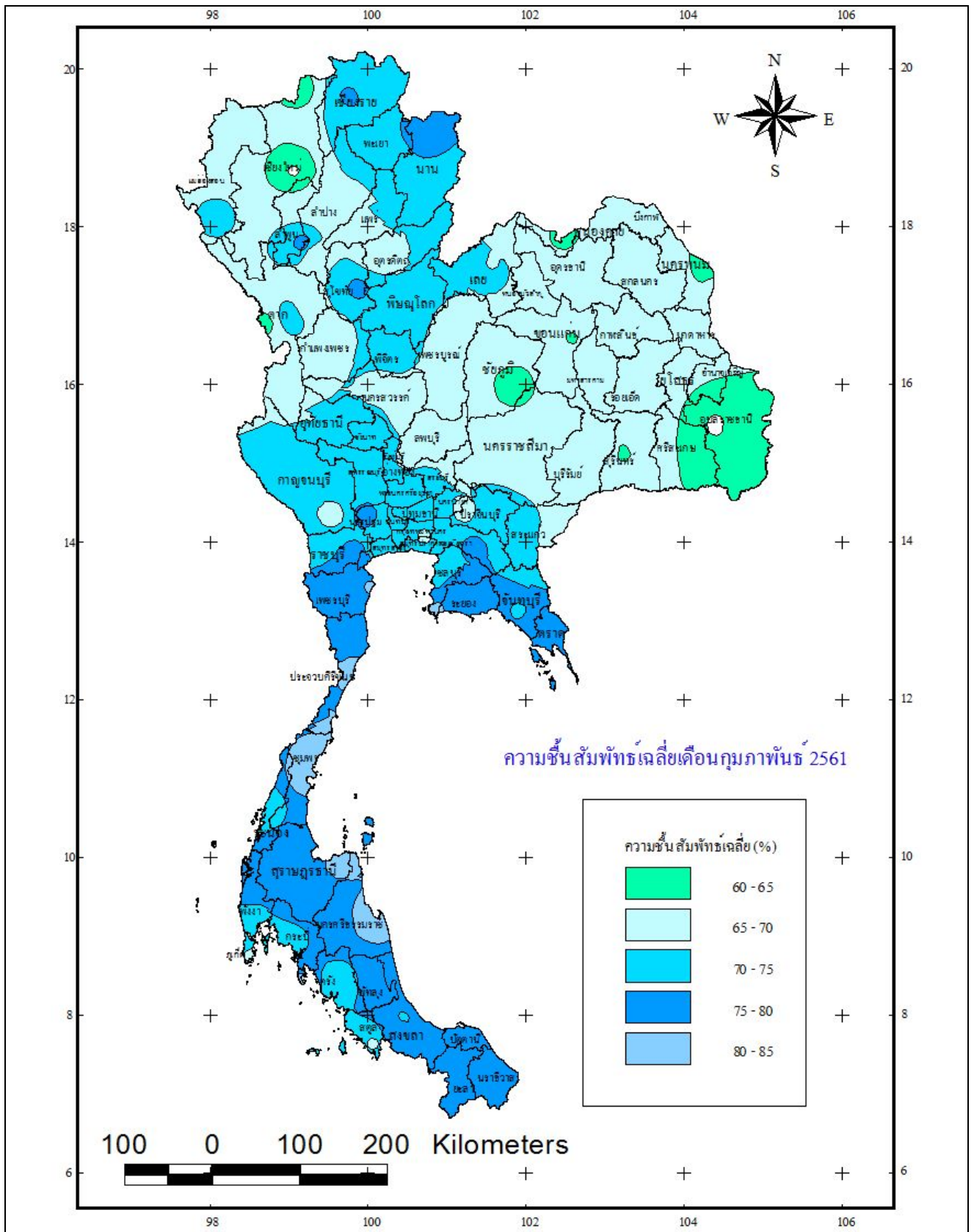
รูปที่ 10 แผนที่แสดงอุณหภูมิสูงสุดเฉลี่ยเดือนกุมภาพันธ์ 2561



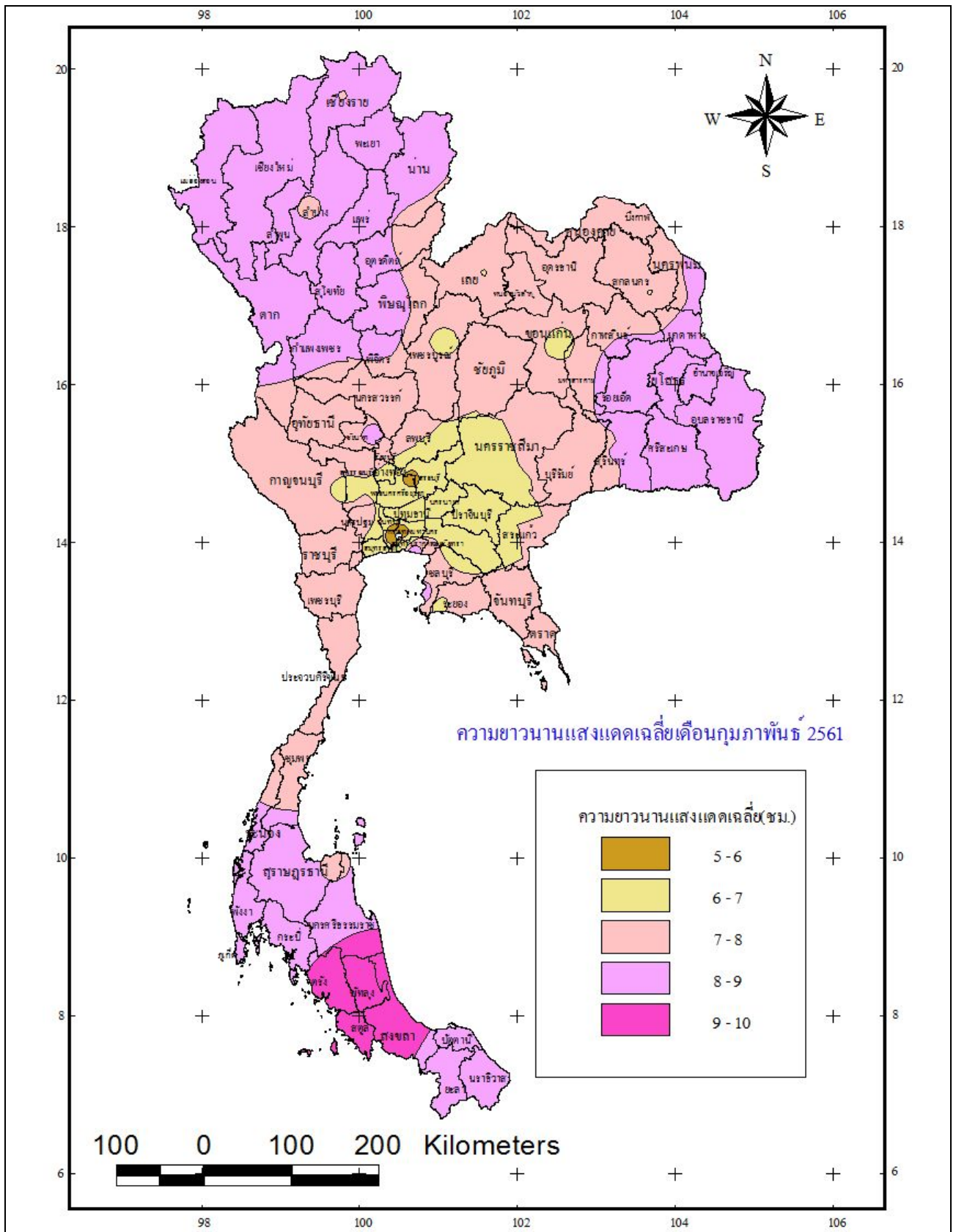
รูปที่ 11 แผนที่แสดงอุณหภูมิต่ำสุดเฉลี่ยเดือนกุมภาพันธ์ 2561



รูปที่ 12 แผนที่แสดงปริมาณน้ำระเหยเดือนกุมภาพันธ์ 2561



รูปที่ 13 แผนที่แสดงความขึ้นสัมพัทธ์เฉลี่ยเดือนกุมภาพันธ์ 2561



รูปที่ 14 แผนที่แสดงความยาวนานแสงแดดเฉลี่ยเดือนกุมภาพันธ์ 2561

รายงานสถานการณ์ศัตรูพืชระบาดเดือนกุมภาพันธ์ 2561

กระทรวงเกษตรและสหกรณ์ ได้รายงานสถานการณ์ภัยศัตรูพืชระบาดในพืชเศรษฐกิจ ดังนี้

1. ศัตรูข้าว

รายงานของสำนักงานเกษตรจังหวัดเดือนกุมภาพันธ์ พบการระบาดของศัตรูข้าว 2 ชนิด ได้แก่ เพลี้ยกระโดดสีน้ำตาล และโรคไหม้ข้าว พื้นที่ระบาดรวม 37 ไร่ มีรายละเอียด ดังนี้

1.1 เพลี้ยกระโดดสีน้ำตาล : พื้นที่ระบาด 20 ไร่ บริเวณจังหวัดนครปฐม นอกจากนี้มีรายงานการระบาดเล็กน้อยบางพื้นที่บริเวณจังหวัดสุโขทัย พิษณุโลก พิจิตร ขอนแก่น อุบลราชธานี สุรินทร์ บุรีรัมย์ ร้อยเอ็ด สุพรรณบุรี ฉะเชิงเทรา ราชบุรี นครสวรรค์ กำแพงเพชร เพชรบูรณ์ กาฬสินธุ์ ศรีสะเกษ สิงห์บุรี อ่างทอง ปทุมธานี กาญจนบุรี ปราจีนบุรี และนครนายก

1.2 โรคไหม้ข้าว : พื้นที่ระบาด 17 ไร่ บริเวณจังหวัดสงขลาและปราจีนบุรี

นอกจากนี้ยังพบศัตรูข้าวอื่นๆ เช่น เพลี้ยจักจั่นสีเขียว หนอนกอข้าว และหนอนห่อใบ โรคใบจุดสีน้ำตาล และโรคใบขีดสีน้ำตาล เป็นต้น ซึ่งทำให้ต้นข้าวเสียหายบางพื้นที่ บริเวณจังหวัดพิจิตร กำแพงเพชร สุโขทัย พิษณุโลก อุทัยธานี นครสวรรค์ ขอนแก่น นครราชสีมา กาฬสินธุ์ ร้อยเอ็ด อุบลราชธานี บุรีรัมย์ สุรินทร์ ศรีสะเกษ ชัยนาท สิงห์บุรี อ่างทอง สุพรรณบุรี พระนครศรีอยุธยา ปทุมธานี นครปฐม ฉะเชิงเทรา ปราจีนบุรี และราชบุรี

2. ศัตรูมันสำปะหลัง

รายงานของสำนักงานเกษตรจังหวัดเดือนกุมภาพันธ์ พบการระบาดของศัตรูมันสำปะหลัง ได้แก่ เพลี้ยแป้งมันสำปะหลัง พื้นที่ระบาดรวม 1,485 ไร่ ในพื้นที่ 6 จังหวัด ได้แก่ จังหวัดมุกดาหาร ขอนแก่น บุรีรัมย์ ปราจีนบุรี สระแก้ว และระยอง

3. ศัตรูอ้อย

รายงานของสำนักงานเกษตรจังหวัดเดือนกุมภาพันธ์ พบการระบาดของศัตรูอ้อย 2 ชนิด ได้แก่ หนอนกออ้อยและโรคใบขาวอ้อย พื้นที่ระบาดรวม 160 ไร่ มีรายละเอียด ดังนี้

3.1 หนอนกออ้อย : พื้นที่ระบาด 150 ไร่ บริเวณจังหวัดหนองคาย

3.2 โรคใบขาวอ้อย : พื้นที่ระบาด 10 ไร่ บริเวณจังหวัดมุกดาหาร

4. ศัตรูมะพร้าว

รายงานของสำนักงานเกษตรจังหวัดเดือนกุมภาพันธ์ พบการระบาดของศัตรูมะพร้าว 3 ชนิด ได้แก่ หนอนหัวดำ แมลงดำหนาม และด้วงแรด พื้นที่ระบาดรวม 225,400 ไร่ มีรายละเอียด ดังนี้

4.1 หนอนหัวดำ : พื้นที่ระบาด 134,872 ไร่ ในพื้นที่ 30 จังหวัด ได้แก่ จังหวัดบุรีรัมย์ สุรินทร์ สิงห์บุรี อ่างทอง กรุงเทพมหานคร นนทบุรี ปทุมธานี นครปฐม สมุทรสาคร สมุทรสงคราม สมุทรปราการ ฉะเชิงเทรา ชลบุรี ระยอง จันทบุรี ตราด ราชบุรี เพชรบุรี ประจวบคีรีขันธ์ ชุมพร สุราษฎร์ธานี นครศรีธรรมราช สงขลา ปัตตานี ยะลา นราธิวาส สตูล พังงา กระบี่ และภูเก็ต

4.2 แมลงดำหนาม : พื้นที่ระบาด 77,513 ไร่ ในพื้นที่ 21 จังหวัด ได้แก่ จังหวัดนครปฐม กรุงเทพมหานคร สมุทรสาคร สมุทรสงคราม สมุทรปราการ ฉะเชิงเทรา ชลบุรี ระยอง ตราด ราชบุรี เพชรบุรี ประจวบคีรีขันธ์ ชุมพร สุราษฎร์ธานี สงขลา ยะลา ปัตตานี นครศรีธรรมราช พังงา กระบี่ และภูเก็ต

4.3 ค้างคาว : พื้นที่ระบาด 13,014 ไร่ ในพื้นที่ 18 จังหวัด ได้แก่ จังหวัดนครปฐม กรุงเทพมหานคร เพชรบุรี สมุทรปราการ ฉะเชิงเทรา ชลบุรี ระนอง ตราด ราชบุรี เพชรบุรี ประจวบคีรีขันธ์ ชุมพร สุราษฎร์ธานี นครศรีธรรมราช สงขลา พังงา กระบี่ และภูเก็ต

5. ปาล์มน้ำมัน พบการระบาดของศัตรูพืช 4 ชนิด ได้แก่ ค้างคาว ค้างคาวกลาง หนอนหัวดำ และหนอนหน้าแมว พื้นที่ระบาดรวม 1,094 ไร่ มีรายละเอียด ดังนี้

5.1 ค้างคาว : พื้นที่ระบาด 761 ไร่ ในพื้นที่ 6 จังหวัด ได้แก่ จังหวัดชุมพร สุราษฎร์ธานี นครศรีธรรมราช ปัตตานี สงขลา และระนอง

5.2 ค้างคาวกลาง : พื้นที่ระบาด 65 ไร่ ในพื้นที่ 3 จังหวัด ได้แก่ จังหวัดชุมพร สุราษฎร์ธานี และสงขลา

5.3 หนอนหัวดำ : พื้นที่ระบาด 203 ไร่ ในพื้นที่ 2 จังหวัด ได้แก่ จังหวัดประจวบคีรีขันธ์ และกรุงเทพมหานคร

5.4 หนอนหน้าแมว : พื้นที่ระบาด 20 ไร่ บริเวณจังหวัดสระบุรี

6. ยางพารา พบการระบาดของศัตรูพืช ได้แก่ โรครากขาว พื้นที่ระบาดรวม 4,825 ไร่ ในพื้นที่ 8 จังหวัด ได้แก่ จังหวัดนครพนม ชุมพร สุราษฎร์ธานี พัทลุง ปัตตานี สงขลา ยะลา และภูเก็ต

7. ศัตรูพืชผักสวนครัว มีรายละเอียด ดังนี้

7.1 พืชตระกูลแตง : พบการระบาดของด้วงเต่าแตง เพลี้ยอ่อน แมลงหิวข้าว หนอนกินใบ หนอนเจาะผล ราแป้ง ราน้ำค้าง โรคใบจุด และโรคโคนเน่า บริเวณจังหวัดน่าน เลย อุตรดิตถ์ ขอนแก่น อ่างทอง สุพรรณบุรี ชลบุรี และนราธิวาส

7.2 พริก - มะเขือ : พบศัตรูพืชจำพวกเพลี้ยไฟ เพลี้ยอ่อน เพลี้ยแป้ง และแมลงหิวข้าว บริเวณจังหวัดเชียงใหม่ น่าน เพชรบูรณ์ เลย หนองบัวลำภู มหาสารคาม อ่างทอง สุพรรณบุรี ศรีสะเกษ สระบุรี อ่างทอง ชลบุรี สุราษฎร์ธานี สตูล ปัตตานี และนราธิวาส นอกจากนี้ยังพบโรคพืชที่เกิดจากเชื้อรา โดยเฉพาะโรคใบด่าง เหี่ยวเหลือง ยอดเน่า รากเน่าโคนเน่า และแอนแทรคโนส บริเวณจังหวัดเชียงใหม่ น่าน เลย อุบลราชธานี ศรีสะเกษ สระบุรี อ่างทอง สุราษฎร์ธานี สตูล และนราธิวาส

7.3 ถั่วฝักยาว : พบศัตรูพืช ได้แก่ เพลี้ยอ่อน ไรแดง และหนอนเจาะฝัก บริเวณจังหวัดแพร่ ชลบุรี ราชบุรี และนราธิวาส

7.4 พืชตระกูลกะหล่ำ : พบศัตรูพืช ได้แก่ หนอนใยผัก หนอนกระทู้ผัก เพลี้ยอ่อน ด้วงหมัดผัก โรคราน้ำค้าง และโรคใบจุด บริเวณจังหวัดเชียงใหม่ น่าน แพร่ ตาก เพชรบูรณ์ เลย ขอนแก่น มหาสารคาม อ่างทอง สุพรรณบุรี ศรีสะเกษ ชลบุรี ราชบุรี และสงขลา

7.5 พืชตระกูลหอม - กระเทียม : พบศัตรูพืช ได้แก่ หนอนกระทู้หอม โรคโคนเน่า และโรคแอนแทรกโนส บริเวณจังหวัดแม่ฮ่องสอน เชียงใหม่ อ่างน้ำเจริญ ศรีสะเกษ บุรีรัมย์ ชลบุรี และราชบุรี

7.6 ผักบู่ : พบศัตรูพืช ได้แก่ หนอนใยผัก หนอนกระทู้ผัก หนอนกินใบ โรคราน้ำค้าง และโรคราสนิม บริเวณจังหวัดเชียงใหม่ ชลบุรี และพังงา

8. ศัตรูพืชไม้ผล มีรายละเอียด ดังนี้

8.1 ลองกอง : พบศัตรูพืช ได้แก่ หนอนเจาะกินได้ผิวเปลือกเล็ก หนอนเจาะกินได้ผิวเปลือกใหญ่ ผีเสื้อมวนหวาน บริเวณจังหวัดนครศรีธรรมราช ภูเก็ต สตูล ตรัง พัทลุง สงขลา ปัตตานี และนราธิวาส นอกจากนี้ยังพบการระบาดของโรคราสีชมพู และโรครากเน่าโคนเน่า บริเวณจังหวัดพัทลุง ภูเก็ต และนราธิวาส

8.2 มังคุด : พบศัตรูพืช ได้แก่ เพลี้ยไฟ หนอนกินใบ และโรคใบจุด บริเวณจังหวัดระยอง ตราด ระนอง พังงา ชุมพร นครศรีธรรมราช พัทลุง และนราธิวาส

8.3 ทูเรียน : พบศัตรูพืช ได้แก่ ตัวหนอนยาวเจาะลำต้น เพลี้ยไก่แจ้ ไรแดง เพลี้ยแป้ง โรคใบจุดสำหรับ ราใบติด ผลเน่า และโรครากเน่าโคนเน่า บริเวณจังหวัดระยอง จันทบุรี ตราด ชุมพร ระนอง ภูเก็ต สุราษฎร์ธานี นครศรีธรรมราช ปัตตานี และนราธิวาส

8.4 มะม่วง : พบศัตรูพืชจำพวกปากดูด ได้แก่ ตัวกรีดใบมะม่วง เพลี้ยไฟ เพลี้ยจักจั่นมะม่วง และเพลี้ยจักจั่นฝอย รวมทั้งโรคราแป้ง โรคใบจุด และแอนแทรกโนส บริเวณจังหวัดเชียงใหม่ น่าน สุโขทัย พิษณุโลก สระบุรี อ่างทอง พระนครศรีอยุธยา สมุทรปราการ ราชบุรี และเพชรบุรี

8.5 ตระกูลส้ม : พบศัตรูพืชจำพวกไรแดง เพลี้ยไก่แจ้ส้ม หนอนเจาะดอก และหนอนชอนใบ บริเวณจังหวัดเชียงราย น่าน ลำปาง แพร่ อ่างทอง สระบุรี ระยอง สมุทรสงคราม เพชรบุรีและปัตตานี นอกจากนี้ยังพบโรครากเน่าโคนเน่า และโรคแคงเกอร์ บริเวณจังหวัดน่าน ลำปาง แพร่ อ่างทอง สมุทรสงคราม เพชรบุรี และปัตตานี

8.6 ลำไย : พบศัตรูพืช ได้แก่ มวนลำไย แมลงค่อมทอง หนอนเจาะกิ่งลำต้น หนอนเจาะดอก และหนอนเจาะขั้วผล บริเวณจังหวัดเชียงราย น่าน เชียงใหม่ ลำพูน และลำปาง

8.7 กล้วย : พบศัตรูพืชจำพวกหนอนม้วนใบกล้วย ค้างคาว และ โรคตายพราย บริเวณจังหวัดเลย เพชรบูรณ์ พระนครศรีอยุธยา และนครศรีธรรมราช

8.8 ฝรั่ง : พบการระบาดของแมลงวันผลไม้และเพลี้ยแป้ง บริเวณจังหวัดบุรีรัมย์ นครสวรรค์ สิงห์บุรี สมุทรสาคร เพชรบุรี สุราษฎร์ธานี และนครศรีธรรมราช

8.9 พุทรา : พบการระบาดของแมลงวันผลไม้และราแป้ง บริเวณจังหวัดอ่างทอง และสมุทรสาคร

แหล่งข้อมูล

- ส่วนอุตสาหกรรมเกษตร กองพัฒนาอุตสาหกรรม มหาวิทยาลัย
- ศูนย์ภูมิอากาศ กองพัฒนาอุตสาหกรรม มหาวิทยาลัย
- ศูนย์เทคโนโลยีสารสนเทศ กองบริการดิจิทัลอุตสาหกรรม มหาวิทยาลัย
- กรมส่งเสริมการเกษตร กระทรวงเกษตรและสหกรณ์