



กรมอุตุนิยมวิทยา

๔๓๕๓ ถนนสุขุมวิท บางนา กรุงเทพฯ ๑๐๒๖๐

METEOROLOGICAL DEPARTMENT

4353 SUKHUMVIT ROAD, BANGKOK 10260, THAILAND

รายงานอุตุนิยมวิทยาเกษตร

มีนาคม 2561

Agrometeorological Report

March 2018

รายงานอากาศเลขที่ ๕๕๑.๕๘๖-๐๗-๒๕๖๑

Weather Report No. 551.586-07-2018

รายงานอนุสัญญามัธยมศึกษา

มีนาคม 2561

ส่วนอนุสัญญามัธยมศึกษา กองพัฒนาอนุสัญญามัธยมศึกษา

กรมอนุสัญญามัธยมศึกษา

กระทรวงศึกษาธิการเพื่อเศรษฐกิจและสังคม

คำนำ

วิธีการเพิ่มผลผลิตทางการเกษตรให้ได้มาตรฐานและมีคุณภาพ นอกจากต้องมีเทคโนโลยีที่ทันสมัยแล้ว ยังจำเป็นต้องมีความรู้ความเข้าใจถึงสภาพของลมฟ้าอากาศและภูมิอากาศที่มีผลต่อการเกษตร ข้อมูลที่ได้จากการตรวจวัดจากสถานีตรวจอากาศของกรมอุตุนิยมวิทยา นับเป็นสิ่งจำเป็นที่สำคัญต่อการค้นคว้าทดลองหรือวิจัยทางการเกษตร ตลอดจนการคาดหมายสภาพอากาศข้างหน้า ซึ่งมีความสำคัญต่อการประยุกต์ใช้ในการวางแผนและดำเนินกิจการทางการเกษตรให้มีประสิทธิภาพสูงสุด เช่น การเพาะปลูก การเก็บเกี่ยว การให้น้ำ และการพ่นยาปราบศัตรูพืช เป็นต้น

ส่วนอุตุนิยมวิทยาเกษตร กรมอุตุนิยมวิทยาได้จัดทำรายงานอุตุนิยมวิทยาเกษตรรายเดือน โดยรวบรวมข้อมูลจากหน่วยงานภายในกรมอุตุนิยมวิทยา และข้อมูลจากกรมส่งเสริมการเกษตร เพื่อเผยแพร่ข้อมูลอุตุนิยมวิทยาเกษตร ข้อมูลภูมิอากาศ ข้อมูลอุตุนิยมวิทยาเชิงวิเคราะห์ การติดตามสถานการณ์ภัยแล้ง และรายงานการระบาดของศัตรูพืช ให้แก่นักอุตุนิยมวิทยา เจ้าพนักงานอุตุนิยมวิทยาทั้งส่วนกลางและส่วนภูมิภาค รวมทั้งภาครัฐและภาคเอกชน เกษตรกร นักเรียน นิสิตนักศึกษา และประชาชนทั่วไป ให้ได้รับทราบ และใช้ค้นคว้าประกอบการวางแผนพัฒนางานด้านการเกษตร การประมง การบริหารจัดการน้ำ และด้านอื่นๆ ให้ดียิ่งขึ้น

คณะผู้จัดทำ

เมษายน 2561

สารบัญ

	หน้า
1. สรุปสภาวะอากาศประเทศไทยเดือนมีนาคม 2561	1
2. การติดตามสถานการณ์ภัยแล้งเดือนมีนาคม 2561	4
3. รายงานสถานการณ์ศัตรูพืชระบาดเดือนมีนาคม 2561	19
4. แหล่งข้อมูล	22

สารบัญตาราง

ตารางที่ 1 ข้อมูลอุตุนิยมวิทยาเกษตรของประเทศไทยเดือนมีนาคม 2561	10
---	----

สารบัญรูป

รูปที่ 1 แผนที่แสดงครรชนิกความชื้นที่เป็นประโยชน์สำหรับพืช ระหว่างวันที่ 1-10 มีนาคม 2561	4
รูปที่ 2 แผนที่แสดงครรชนิกความชื้นที่เป็นประโยชน์สำหรับพืช ระหว่างวันที่ 11-20 มีนาคม 2561	5
รูปที่ 3 แผนที่แสดงครรชนิกความชื้นที่เป็นประโยชน์สำหรับพืช ระหว่างวันที่ 21-30 มีนาคม 2561	6
รูปที่ 4 แผนที่แสดงครรชนิกความชื้นในดินที่ระดับความลึก 30 ซม. และ 60 ซม. เมื่อวันที่ 10 มีนาคม 2561	7
รูปที่ 5 แผนที่แสดงครรชนิกความชื้นในดินที่ระดับความลึก 30 ซม. และ 60 ซม. เมื่อวันที่ 21 มีนาคม 2561	8
รูปที่ 6 แผนที่แสดงครรชนิกความชื้นในดินที่ระดับความลึก 30 ซม. และ 60 ซม. เมื่อวันที่ 31 มีนาคม 2561	9
รูปที่ 7 แผนที่แสดงปริมาณฝนเดือนมีนาคม 2561	11
รูปที่ 8 แผนที่แสดงจำนวนวันที่มีฝนตกเดือนมีนาคม 2561	12
รูปที่ 9 แผนที่แสดงอุณหภูมิเฉลี่ยเดือนมีนาคม 2561	13
รูปที่ 10 แผนที่แสดงอุณหภูมิสูงสุดเฉลี่ยเดือนมีนาคม 2561	14
รูปที่ 11 แผนที่แสดงอุณหภูมิต่ำสุดเฉลี่ยเดือนมีนาคม 2561	15
รูปที่ 12 แผนที่แสดงปริมาณน้ำระเหยเดือนมีนาคม 2561	16
รูปที่ 13 แผนที่แสดงความชื้นสัมพัทธ์เฉลี่ยเดือนมีนาคม 2561	17
รูปที่ 14 แผนที่แสดงความยาวนานแสงแดดเฉลี่ยเดือนมีนาคม 2561	18

สรุปสภาวะอากาศประเทศไทย

เดือนมีนาคม 2561

สภาวะอากาศโดยทั่วไป เดือนมีนาคมอยู่ในช่วงต้นฤดูร้อน ในระยะครึ่งแรกของเดือนบริเวณความกดอากาศสูงกำลังอ่อนจากประเทศจีนยังคงแผ่ลงมาปกคลุมภาคเหนือและภาคตะวันออกเฉียงเหนือเป็นช่วงๆ และมีหย่อมความกดอากาศต่ำเนื่องจากความร้อนปกคลุมประเทศไทยตอนบน ในระยะครึ่งหลังของเดือน ประกอบกับลมใต้และลมตะวันออกเฉียงใต้พัดปกคลุมประเทศไทยตอนบนเกือบตลอดเดือน ส่วนลมตะวันออกเฉียงใต้พัดปกคลุมภาคใต้และอ่าวไทยในระยะครึ่งหลังของเดือน ลักษณะดังกล่าวทำให้ภาคเหนือและภาคตะวันออกเฉียงเหนือมีอากาศเย็นในตอนเช้ากับมีอากาศร้อนในตอนกลางวันในระยะครึ่งแรกของเดือน ส่วนในระยะครึ่งหลังของเดือนบริเวณประเทศไทยตอนบนมีอากาศร้อนอบอ้าวโดยทั่วไป กับมีอากาศร้อนจัดหลายพื้นที่เป็นบางวัน สำหรับภาคใต้มีอากาศร้อนกับมีฝนฟ้าคะนองบางพื้นที่ ส่วนบริเวณอ่าวไทยและทะเลอันดามันมีคลื่นสูง 1-2 เมตร

สำหรับสภาวะอากาศเดือนมีนาคมปีนี้ ลมตะวันออกเฉียงใต้พัดปกคลุมประเทศไทยตอนบนเกือบตลอดเดือนกับลมตะวันออกเฉียงใต้พัดปกคลุมอ่าวไทยและภาคใต้มีกำลังแรงในช่วงปลายเดือน ประกอบกับหย่อมความกดอากาศต่ำเนื่องจากความร้อนปกคลุมบริเวณประเทศไทยตอนบนส่วนมากในช่วงต้นเดือนและกลางเดือน นอกจากนี้บริเวณความกดอากาศสูงจากประเทศจีนแผ่ลงมาปกคลุมประเทศไทยตอนบนเป็นช่วงๆ ลักษณะดังกล่าวทำให้ประเทศไทยตอนบนมีอากาศร้อนในตอนกลางวันเกือบตลอดเดือนกับมีอากาศร้อนจัดบางพื้นที่ในภาคเหนือในช่วงต้นเดือน และมีฝนฟ้าคะนองลมกระโชกแรงหลายพื้นที่กับมีลูกเห็บตกบางแห่งเป็นช่วงๆ สำหรับภาคใต้มีฝนฟ้าคะนองบางพื้นที่ส่วนมากในช่วงปลายเดือน โดยมีรายละเอียด ดังนี้

วันที่ 1-10 มีนาคม : หย่อมความกดอากาศต่ำเนื่องจากความร้อนปกคลุมประเทศไทยตอนบน ประกอบกับลมตะวันออกเฉียงใต้พัดปกคลุมภาคตะวันออกเฉียงเหนือและภาคตะวันออกในระยะครึ่งแรกของช่วง และลมตะวันออกเฉียงใต้พัดปกคลุมอ่าวไทยและภาคใต้ในระยะปลายช่วง นอกจากนี้บริเวณความกดอากาศสูงจากประเทศจีนได้แผ่ลงมาปกคลุมบริเวณประเทศไทยตอนบน ลักษณะดังกล่าวทำให้ภาคเหนือและภาคตะวันออกเฉียงเหนือมีอากาศเย็นถึงหนาวในตอนเช้าในระยะปลายช่วง อุณหภูมิต่ำที่สุดวัดได้ 10.5 องศาเซลเซียส ที่อำเภออุ้มผาง จังหวัดตาก เมื่อวันที่ 5 สำหรับบริเวณเทือกเขาและยอดดอยมีอากาศหนาวถึงหนาวจัด วัดอุณหภูมิต่ำที่สุดได้ 3.7 องศาเซลเซียส ที่กัวแม่ปาน อำเภอจอมทอง จังหวัดเชียงใหม่ เมื่อวันที่ 3 ส่วนอุณหภูมิสูงที่สุดวัดได้ 40.0 องศาเซลเซียส ที่อำเภอเมือง จังหวัดอุดรดิตถ์ เมื่อวันที่ 4 โดยบริเวณประเทศไทยตอนบนมีฝนน้อยกว่าร้อยละ 10 ของพื้นที่ในระยะครึ่งแรกของช่วง จากนั้นมีฝนเพิ่มขึ้นอยู่ในเกณฑ์ร้อยละ 30-60 ของพื้นที่กับมีฝนตกหนักถึงหนักมากบางแห่ง ปริมาณฝนสูงสุดวัดได้ 117.2 มิลลิเมตร ที่อำเภอคอนคาญ จังหวัดนครปฐม เมื่อวันที่ 9 โดยมีรายงานฝนฟ้าคะนองและลมกระโชกแรงบริเวณจังหวัดศรีสะเกษ อำนาจเจริญ สุรินทร์ และยโสธร เมื่อวันที่ 5 จังหวัดอุบลราชธานีและลพบุรี เมื่อวันที่ 6 และบริเวณจังหวัดเพชรบูรณ์ ขอนแก่น บุรีรัมย์ ร้อยเอ็ด หนองบัวลำภู มหาสารคาม เลย ชัยภูมิ อุทัยธานี ปทุมธานี ปราจีนบุรีและฉะเชิงเทรา

เมื่อวันที่ 7 กับมีรายงานลูกเห็บตกบริเวณจังหวัดกำแพงเพชร เมื่อวันที่ 7 สำหรับภาคใต้มีฝนน้อยกว่าร้อยละ 15 ของพื้นที่ เว้นแต่ในระยะปลายช่วงมีฝนร้อยละ 30-40 ของพื้นที่ กับมีฝนตกหนักถึงหนักมากบางแห่งบริเวณภาคใต้ฝั่งตะวันออก ปริมาณฝนสูงสุดที่วัดได้ 97.0 มิลลิเมตร ที่ท่าการไปรษณีย์โทรเลขสวี อำเภอสวี จังหวัดชุมพร เมื่อวันที่ 10 โดยมีรายงานฝนฟ้าคะนองและลมกระโชกแรงบริเวณจังหวัดภูเก็ตและกระบี่ เมื่อวันที่ 5

วันที่ 11-20 มีนาคม : บริเวณความกดอากาศสูงกำลังอ่อนจากประเทศจีนปกคลุมประเทศไทยตอนบนในระยะต้นช่วง ประกอบกับหย่อมความกดอากาศต่ำเนื่องจากความร้อนปกคลุมบริเวณประเทศไทยตอนบนและลมตะวันออกเฉียงใต้พัดปกคลุมอ่าวไทยและประเทศไทย ส่วนลมตะวันออกเฉียงใต้พัดปกคลุมอ่าวไทยและภาคใต้ในระยะต้นช่วง ลักษณะดังกล่าวทำให้ประเทศไทยตอนบนมีอากาศร้อนเกือบทั่วไปในระยะกลางและปลายช่วง อุณหภูมิสูงสุดที่วัดได้ 39.6 องศาเซลเซียส ที่อำเภอเถิน จังหวัดลำปาง เมื่อวันที่ 19 โดยบริเวณภาคตะวันออกเฉียงเหนือและภาคตะวันออกมีฝนอยู่ในเกณฑ์ร้อยละ 10-50 ของพื้นที่กับมีฝนตกหนักบางแห่ง ส่วนภาคเหนือและภาคกลางมีฝนตกหนักบางพื้นที่ ปริมาณฝนสูงสุดของประเทศไทยตอนบนวัดได้ 85.1 มิลลิเมตร ที่อำเภอคลองใหญ่ จังหวัดตราด เมื่อวันที่ 18 กับมีรายงานฝนฟ้าคะนองและลมกระโชกแรงบริเวณจังหวัดอุดรธานี สุพรรณบุรี และชัยนาท เมื่อวันที่ 13 บริเวณจังหวัดกาฬสินธุ์ หนองคาย สกลนคร สุรินทร์ หนองบัวลำภู มหาสารคาม และร้อยเอ็ด เมื่อวันที่ 14 จังหวัดฉะเชิงเทรา เมื่อวันที่ 15 จังหวัดเชียงราย เมื่อวันที่ 17 จังหวัดพะเยา อุดรธานี ร้อยเอ็ด และชลบุรี เมื่อวันที่ 18 จังหวัดยโสธรและอุบลราชธานี เมื่อวันที่ 19 และบริเวณจังหวัดสุรินทร์ ขอนแก่น ศรีสะเกษ และนครราชสีมา เมื่อวันที่ 20 กับมีลูกเห็บตกบริเวณจังหวัดเชียงราย เมื่อวันที่ 11 จังหวัดนครพนม เมื่อวันที่ 14 และจังหวัดเชียงราย เมื่อวันที่ 18 สำหรับภาคใต้มีอากาศร้อนหลายพื้นที่ โดยมีฝนตกหนักถึงหนักมากบางพื้นที่ ปริมาณฝนสูงสุดของภาคใต้วัดได้ 97.8 มิลลิเมตร ที่อำเภอพนม จังหวัดสุราษฎร์ธานี เมื่อวันที่ 11 กับมีรายงานลมกระโชกแรงบริเวณจังหวัดยะลา เมื่อวันที่ 16

วันที่ 21-31 มีนาคม : บริเวณความกดอากาศสูงจากประเทศจีนแผ่ลงมาปกคลุมประเทศไทยตอนบนในระยะครั้งแรกของช่วงแล้วอ่อนกำลังลง จากนั้นลมใต้และลมตะวันออกเฉียงใต้พัดปกคลุมประเทศไทยตอนบน ส่วนลมตะวันออกเฉียงใต้พัดปกคลุมอ่าวไทยและภาคใต้ในระยะต้นช่วง โดยในระยะปลายช่วงบริเวณความกดอากาศสูงอีกระลอกหนึ่งได้แผ่ปกคลุมประเทศไทยตอนบนและทะเลจีนใต้ ลักษณะดังกล่าวทำให้เกือบทุกภาคมีฝนร้อยละ 30-70 ของพื้นที่กับมีฝนตกหนักถึงหนักมากบางพื้นที่ในระยะปลายช่วง ปริมาณฝนสูงสุดของประเทศไทยตอนบนวัดได้ 99.6 มิลลิเมตร ที่สถานีอุตุนิยมวิทยาเกษตรเลย จังหวัดเลย เมื่อวันที่ 30 กับมีรายงานลมกระโชกแรงบริเวณจังหวัดสุรินทร์ ขอนแก่น ศรีสะเกษ และนครราชสีมา เมื่อวันที่ 20 จังหวัดกำแพงเพชรและอุทัยธานี เมื่อวันที่ 21 และบริเวณจังหวัดตาก ลำปาง และนครปฐม เมื่อวันที่ 31 ส่วนอุณหภูมิสูงสุดที่วัดได้ 39.2 องศาเซลเซียส ที่อำเภอเมือง จังหวัดตาก เมื่อวันที่ 26 สำหรับภาคใต้มีฝนร้อยละ 40-75 ของพื้นที่กับมีฝนตกหนักถึงหนักมากบางพื้นที่ ปริมาณฝนสูงสุดที่วัดได้ 164.5 มิลลิเมตร ที่อำเภอตากใบ จังหวัดนราธิวาส เมื่อวันที่ 23

อุณหภูมิเฉลี่ยเดือนนี้ต่ำกว่าค่าปกติบริเวณภาคเหนือ ภาคตะวันออกเฉียงเหนือ และภาคตะวันออก ส่วนภาคกลางมีอุณหภูมิเฉลี่ยเท่ากับค่าปกติ และภาคใต้ฝั่งตะวันออกกับภาคใต้ฝั่งตะวันตกมีอุณหภูมิเฉลี่ย

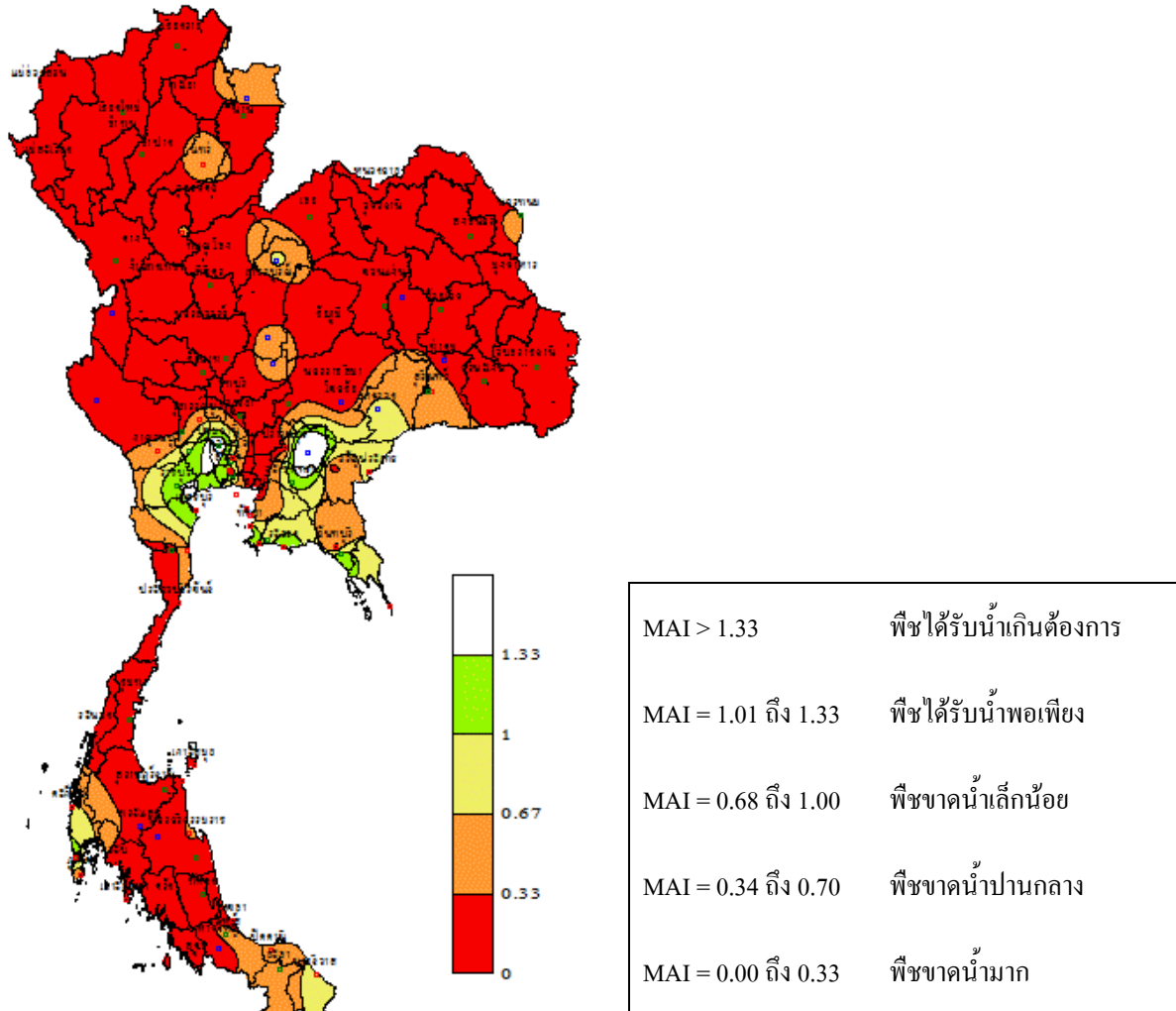
สูงกว่าค่าปกติ โดยอุณหภูมิต่ำที่สุดในเดือนนี้วัดได้ 10.5 องศาเซลเซียส ที่อำเภออุ้มผาง จังหวัดตาก เมื่อวันที่ 5 และอุณหภูมิสูงที่สุดวัดได้ 40.0 องศาเซลเซียส ที่อำเภอเมือง จังหวัดอุตรดิตถ์ เมื่อวันที่ 4

ปริมาณฝนรวมเดือนนี้สูงกว่าค่าปกติบริเวณภาคตะวันออกเฉียงเหนือ 2.2 มิลลิเมตร (5%) ภาคกลาง 5.0 มิลลิเมตร (14%) และภาคตะวันออก 25.3 มิลลิเมตร (41%) ส่วนภาคเหนือ ภาคใต้ฝั่งตะวันตก และภาคใต้ฝั่งตะวันออก มีปริมาณฝนต่ำกว่าค่าปกติ 0.7 มิลลิเมตร (2%) 16.3 มิลลิเมตร (18%) และ 17.1 มิลลิเมตร (25%) ตามลำดับ

หมายเหตุ : ข้อมูลฝน อุณหภูมิ และภัยธรรมชาติ เป็นรายงานเบื้องต้น

การติดตามสถานการณ์ภัยแล้งเดือนมีนาคม 2561

ดรชนีความชื้นที่เป็นประโยชน์สำหรับพืช
ระหว่างวันที่ 1 - 10 มีนาคม 2561

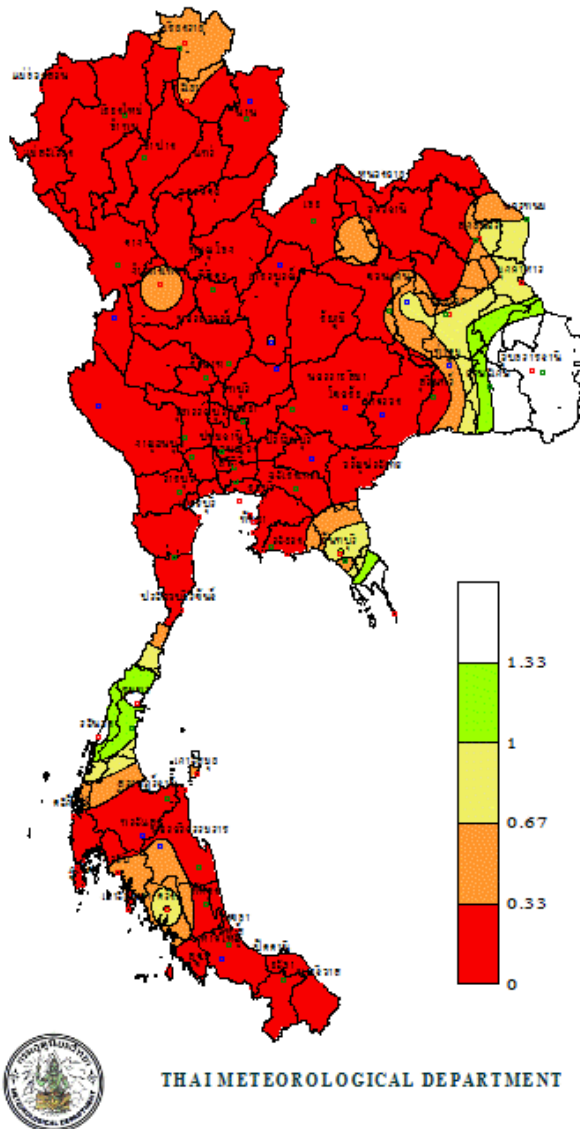


THAI METEOROLOGICAL DEPARTMENT

รูปที่ 1 แผนที่แสดงดรชนีความชื้นที่เป็นประโยชน์สำหรับพืช ระหว่างวันที่ 1-10 มีนาคม 2561

ช่วงวันที่ 1-10 มีนาคม 2561 จากการพิจารณาดรชนีความชื้นที่เป็นประโยชน์สำหรับพืชของประเทศไทย บริเวณพื้นที่สีแดงถึงส้มแสดงถึงพืชขาดน้ำมากถึงปานกลางอยู่ในพื้นที่ของภาคเหนือ ภาคตะวันออกเฉียงเหนือ ภาคกลาง ภาคตะวันออกด้านตะวันออกกับตะวันตก และภาคใต้ ส่วนบริเวณพื้นที่สีเหลืองถึงเขียวแสดงถึงพืชขาดน้ำเล็กน้อยและมีน้ำพอเพียง นอกนั้นเป็นบริเวณพื้นที่สีขาวแสดงถึงพืชได้รับน้ำเกินความต้องการ

ดัชนีความชื้นที่เป็นประโยชน์สำหรับพืช
ระหว่างวันที่ 11 - 20 มีนาคม 2561

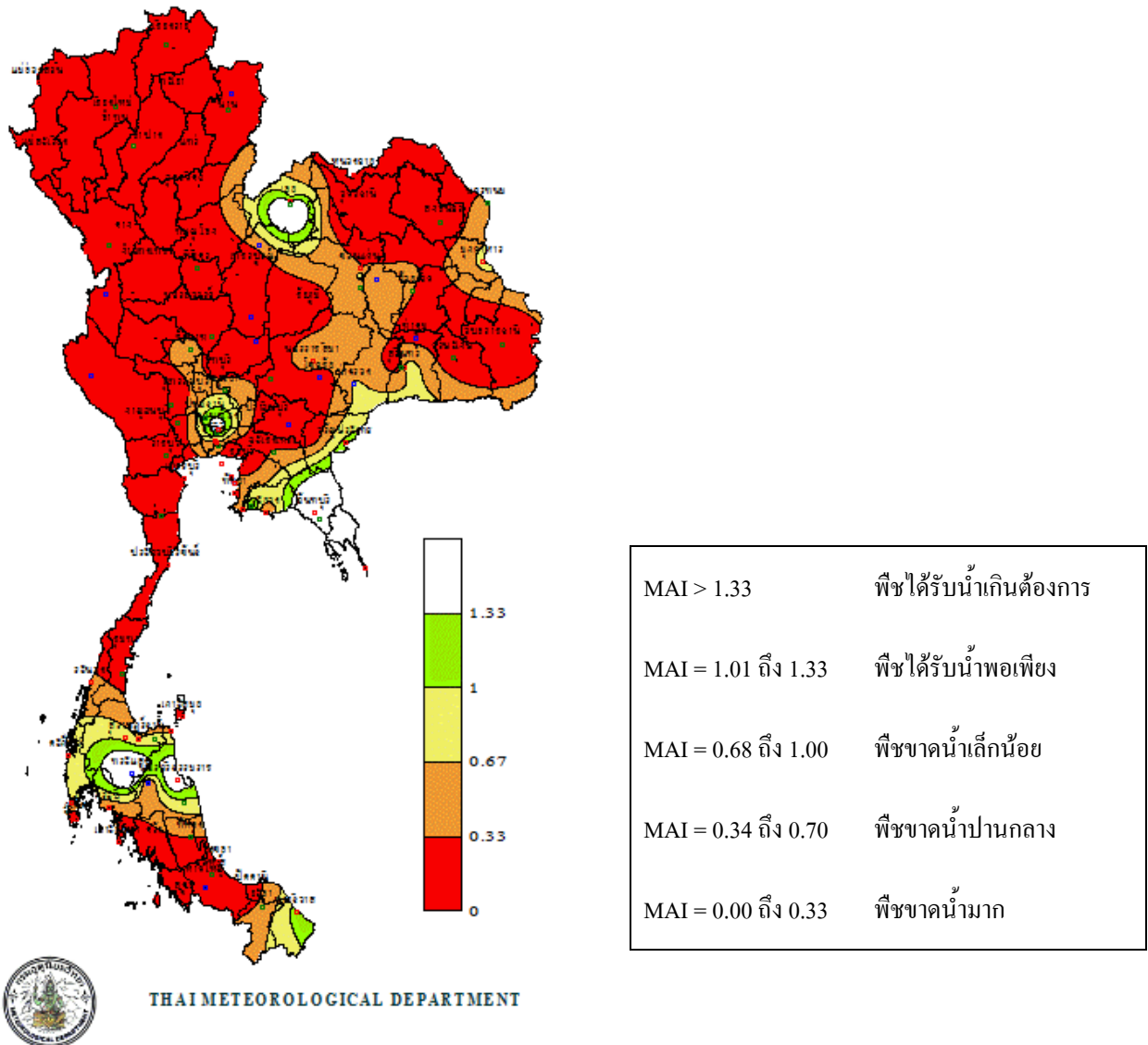


MAI > 1.33	พืชได้รับน้ำเกินต้องการ
MAI = 1.01 ถึง 1.33	พืชได้รับน้ำพอเพียง
MAI = 0.68 ถึง 1.00	พืชขาดน้ำเล็กน้อย
MAI = 0.34 ถึง 0.70	พืชขาดน้ำปานกลาง
MAI = 0.00 ถึง 0.33	พืชขาดน้ำมาก

รูปที่ 2 แผนที่แสดงดัชนีความชื้นที่เป็นประโยชน์สำหรับพืช ระหว่างวันที่ 11-20 มีนาคม 2561

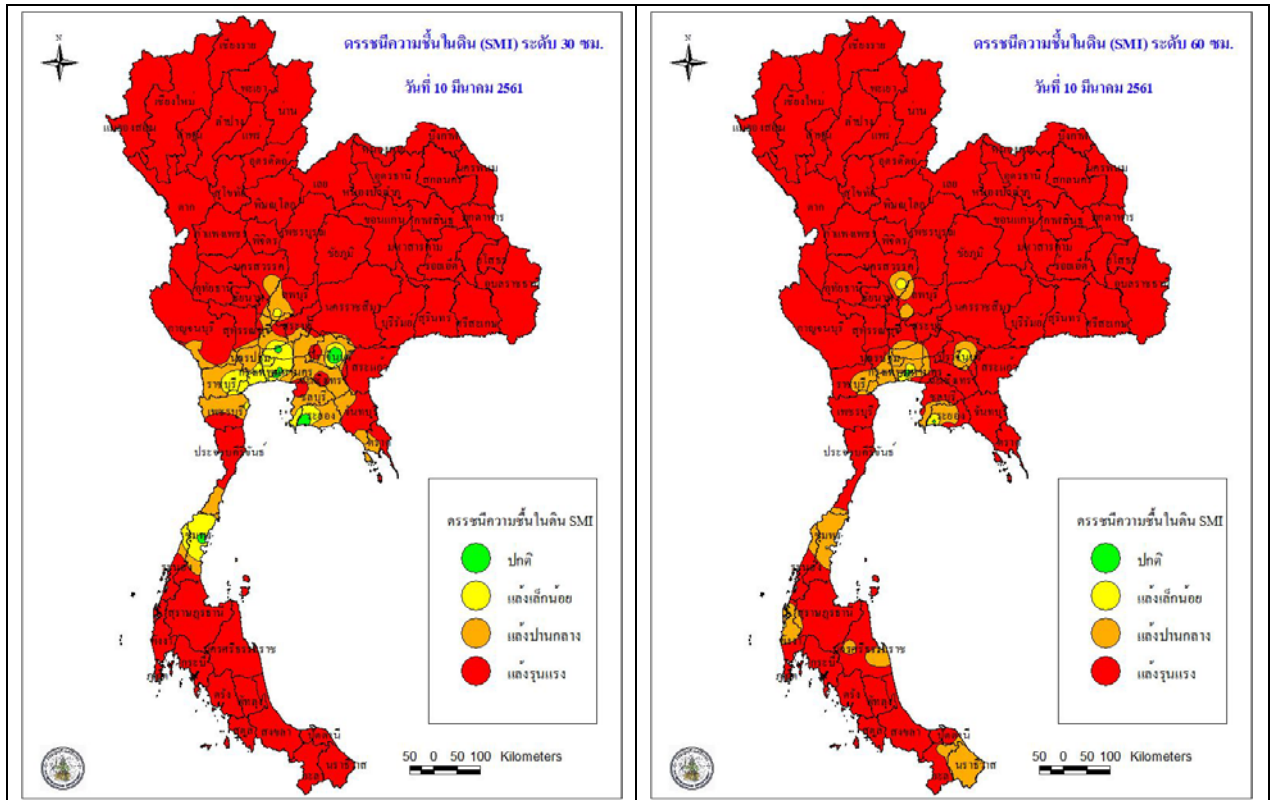
ช่วงวันที่ 11-20 มีนาคม 2561 จากการพิจารณาดัชนีความชื้นที่เป็นประโยชน์สำหรับพืชของประเทศไทย บริเวณพื้นที่สีแดงถึงส้มแสดงถึงพืชขาดน้ำมากถึงปานกลางอยู่ในพื้นที่ของภาคเหนือ ภาคตะวันออกเฉียงเหนือ ภาคกลาง ภาคตะวันออกตอนบน และภาคใต้ตอนบนกับตอนล่าง ส่วนบริเวณพื้นที่สีเหลืองถึงเขียวแสดงถึงพืชขาดน้ำเล็กน้อยและมีน้ำพอเพียง นอกนั้นเป็นบริเวณพื้นที่สีขาวแสดงถึงพืชได้รับน้ำเกินความต้องการ

ดรชนีความชื้นที่เป็นประโยชน์สำหรับพืช
ระหว่างวันที่ 21 - 30 มีนาคม 2561



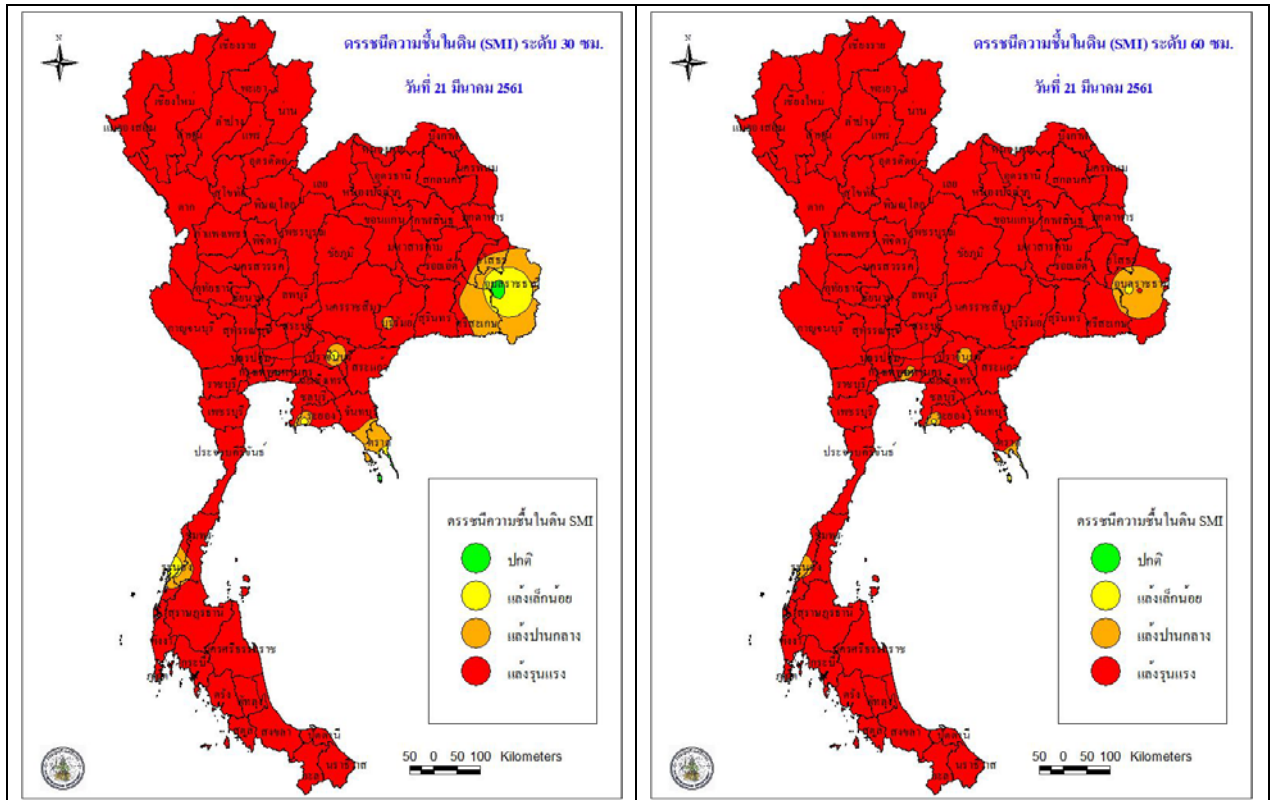
รูปที่ 3 แผนที่แสดงดรชนีความชื้นที่เป็นประโยชน์สำหรับพืช ระหว่างวันที่ 21-30 มีนาคม 2561

ช่วงวันที่ 21-30 มีนาคม 2561 จากการพิจารณาดรชนีความชื้นที่เป็นประโยชน์สำหรับพืชของประเทศไทย บริเวณพื้นที่สีแดงถึงส้มแสดงถึงพืชขาดน้ำมากถึงปานกลางอยู่ในพื้นที่ของภาคเหนือ ภาคตะวันออกเฉียงเหนือ ภาคกลาง ภาคตะวันออกตอนบน และภาคใต้ตอนบนกับตอนล่าง ส่วนบริเวณพื้นที่สีเหลืองถึงเขียวแสดงถึงพืชขาดน้ำเล็กน้อยและมีน้ำพอเพียง นอกนั้นเป็นบริเวณพื้นที่สีขาวแสดงถึงพืชได้รับน้ำเกินความต้องการ



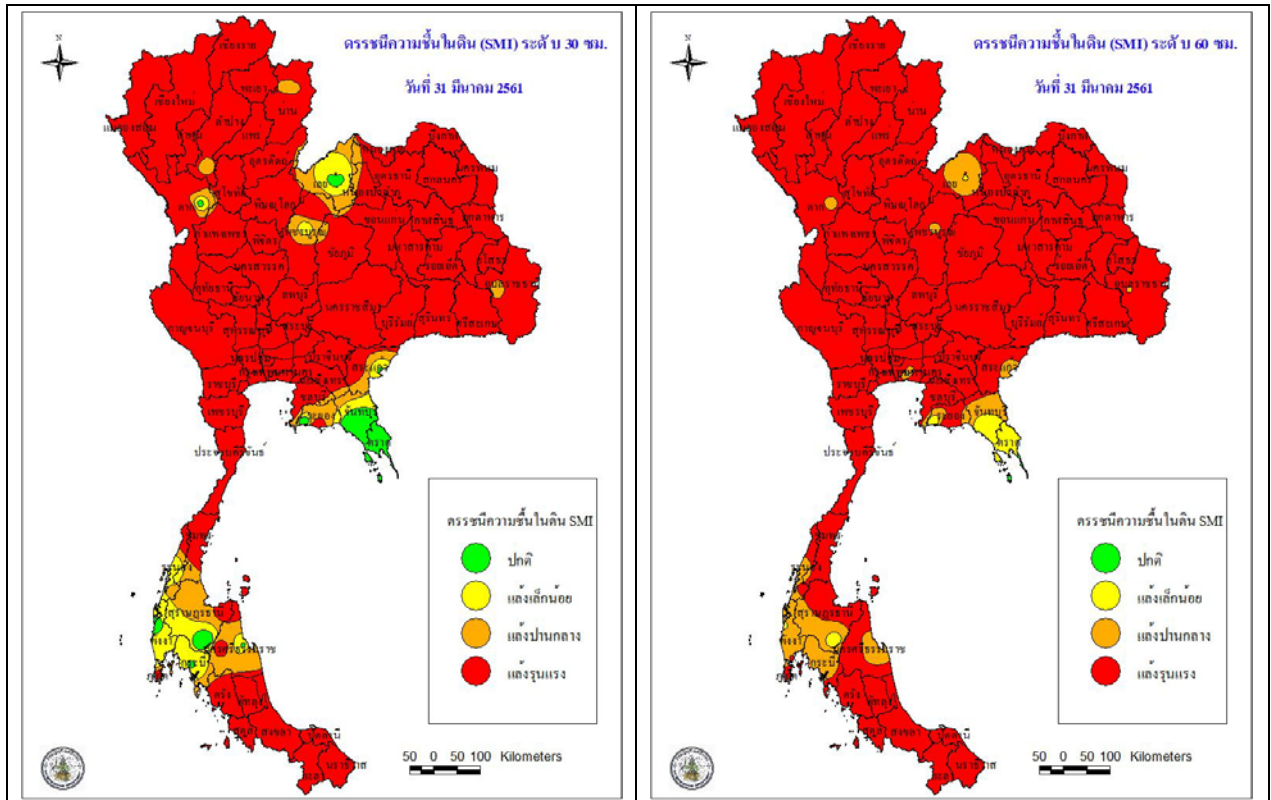
รูปที่ 4 แผนที่แสดงครรชณีความชื้นในดินที่ระดับความลึก 30 ซม. และ 60 ซม. เมื่อวันที่ 10 มีนาคม 2561

ในวันที่ 10 มีนาคม 2561 จากการพิจารณาครรชณีความชื้นในดินของประเทศไทย ที่ระดับความลึก 30 ซม. และ 60 ซม. บริเวณพื้นที่สีแดงถึงส้มแสดงถึงบริเวณที่ดินสะสมความชื้นไว้ไม่เพียงพอต่อความต้องการของพืชอาจทำให้เกิดสภาวะแล้งทางการเกษตร อยู่ในพื้นที่ของภาคเหนือ ภาคตะวันออกเฉียงเหนือ ภาคกลางตอนบน ภาคตะวันออก และภาคใต้ตอนบนกับตอนล่าง ส่วนบริเวณที่มีสีเหลืองถึงเขียวแสดงถึงบริเวณพื้นที่ที่มีความชื้นในดินเพียงพอต่อความต้องการของพืชที่มีระบบรากลึก



รูปที่ 5 แผนที่แสดงครรชณีความชื้นในดินที่ระดับความลึก 30 ซม. และ 60 ซม. เมื่อวันที่ 21 มีนาคม 2561

ในวันที่ 21 มีนาคม 2561 จากการพิจารณาครรชณีความชื้นในดินของประเทศไทย ที่ระดับความลึก 30 ซม. และ 60 ซม. บริเวณพื้นที่สีแดงถึงส้มแสดงถึงบริเวณที่ดินสะสมความชื้นไว้ไม่เพียงพอต่อความต้องการของพืชอาจทำให้เกิดสภาวะแล้งทางการเกษตร อยู่ในพื้นที่ของภาคเหนือ ภาคตะวันออกเฉียงเหนือ ภาคกลาง ภาคตะวันออก และภาคใต้ ส่วนบริเวณที่มีสีเหลืองถึงเขียวแสดงถึงบริเวณพื้นที่ที่มีความชื้นในดินเพียงพอต่อความต้องการของพืชที่มีระบบรากลึก



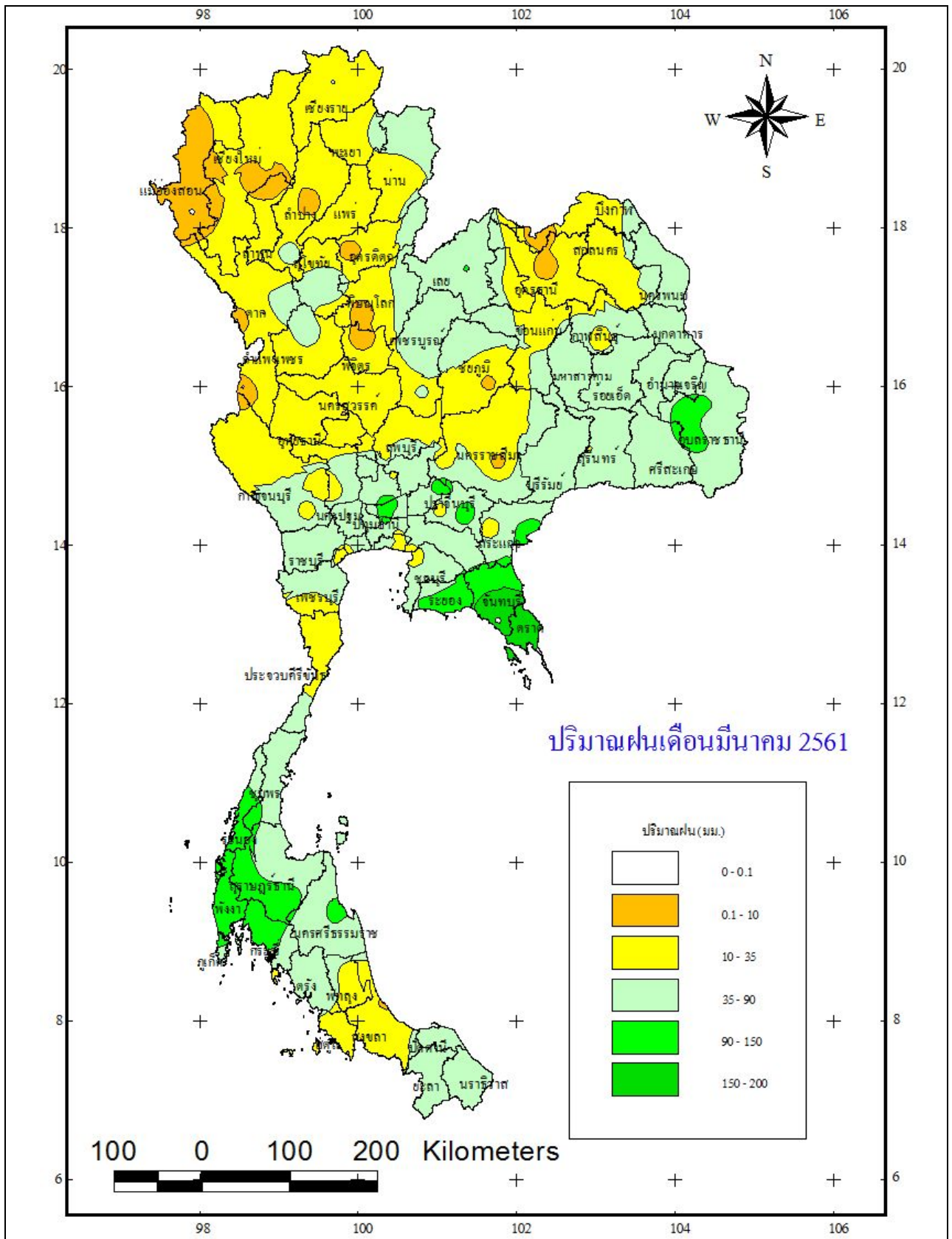
รูปที่ 6 แผนที่แสดงครรชณัความซึนในดินที่ระดับความลึก 30 ซม. และ 60 ซม. เมื่อวันที่ 31 มีนาคม 2561

ในวันที่ 31 มีนาคม 2561 จากการพิจารณาครรชณัความซึนในดินของประเทศไทย ที่ระดับความลึก 30 ซม. และ 60 ซม. บริเวณพื้นที่สีแดงถึงส้มแสดงถึงบริเวณที่ดินสะสมความซึนไว้ไม่เพียงพอต่อความต้องการของพืชอาจทำให้เกิดสภาวะแล้งทางการเกษตร อยู่ในพื้นที่ของภาคเหนือ ภาคตะวันออกเฉียงเหนือ ภาคกลาง ภาคตะวันออกตอนบน และภาคใต้ตอนบนกับตอนล่าง ส่วนบริเวณที่มีสีเขียวถึงเขียวแสดงถึงบริเวณพื้นที่ที่มีความซึนในดินเพียงพอต่อความต้องการของพืชที่มีระบบรากลึก

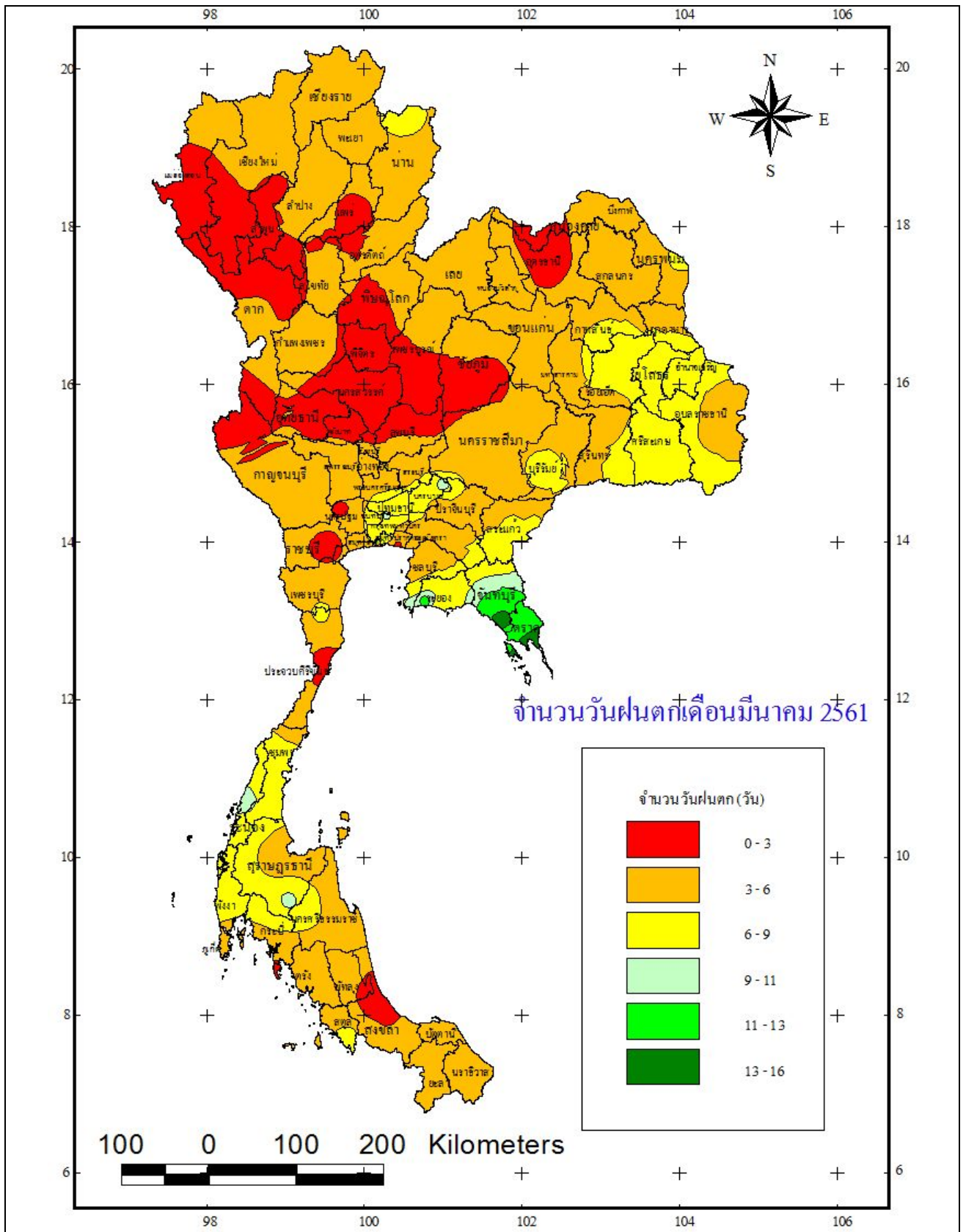
ตารางที่ 1 ข้อมูลอุตุนิยมวิทยาเกษตรของประเทศไทยเดือนมีนาคม 2561

ภาค	สถานี อุตุนิยมวิทยาเกษตร	ปริมาณ ฝน (มม.)	จำนวนวัน ที่มีฝนตก(วัน)	อุณหภูมิ เฉลี่ย (°ซ.)	อุณหภูมิ สูงสุด (°ซ.)	อุณหภูมิ ต่ำสุด (°ซ.)	ความชื้น สัมพัทธ์ (%)	ปริมาณน้ำ ระเหย (มม./วัน)	ความยาวนาน แสงแดด(ชม./วัน)
เหนือ	เชียงใหม่	14.3	5	24	34.5	13.4	78.5	3.1	7.7
	ลำปาง	15.2	3	27.1	36.7	15	61.4	4.6	7.1
	น่าน	23	5	25.2	36.5	13.8	70.7	3.7	7.2
	ศรีสะเกษ	56	4	28.2	37.4	20	73	3.7	7.1
	คอกหมูเซอ	9.6	4	22.4	32	11.5	68.2	4.7	8.2
	พิจิตร	1.4	1	28.8	36.8	21.6	72.1	4.9	8.4
ตะวันออกเฉียงเหนือ	เลย	103.4	4	25.6	37.6	15	70.8	4.4	7
	สกลนคร	15.8	8	25.5	38.3	13.5	71.5	3.9	6.7
	นครพนม	40.1	5	25.7	37.8	12.8	68.2	5.4	6.7
	ท่าพระ	34.5	6	27.3	39.9	16.5	68.4	4.7	6.8
	ร้อยเอ็ด	54	6	26.8	38	16	72	5.1	7.2
	อุบลราชธานี	72.4	9	26.9	39	16	70.7	4.4	5.7
	ศรีสะเกษ	66.1	8	27.6	37.5	16.5	69.6	4.4	7.4
	ปากช่อง	22.7	3	26.4	35.2	17.8	69.9	6.2	7.1
สุรินทร์	24.4	7	27.5	39.4	16.4	69.4	4.4	6.9	
กลาง	ตากฟ้า	25.7	1	29.1	36.8	19.9	68.4	5.3	8
	ชัยนาท	26.3	3	28.8	36.5	20.8	73.5	5.1	8.2
	อยุธยา	33	5	29.1	37	20	74	4.2	7.3
	ปทุมธานี	115.9	7	29.4	38.3	21.5	74	4.9	6.4
	ราชบุรี	56.5	1	28.8	37	20	74.8	5	7.7
	อุทัย	13.8	5	29	37.8	21.5	72.4	5.4	8
	กำแพงแสน	57.5	5	29	37	21	76	4.9	8.4
	บางนา	87.6	10	29.3	34.8	22.1	74.8	4.5	7.4
ตะวันออกเฉียงใต้	ตะขิงเทรา	78.1	8	27	36	19.4	79.9	4.8	5.9
	ห้วยโป่ง	106.9	13	28	33.6	22.4	78.8	3.8	6.4
	พลู	202.1	14	27.4	34.9	19.2	85.6	4.1	6.2
ใต้	หนองพลับ	15.7	7	27.8	37.7	18.3	73.9	5.4	7.5
	สวี	59.4	6	27.8	34.5	21.2	78.7	4.2	7.7
	สุราษฎร์ธานี	47.8	4	27.7	35.5	20.5	78.8	4.8	6.8
	นครศรีธรรมราช	77.3	6	27.6	34.5	22.1	83	4	8.2
	พัทลุง	16.5	4	28.1	34.7	23.3	79.5	4.9	9.2
	คอหงษ์	31.6	1	28.3	35	22.5	75.2	5.3	8.7
	ยะลา	40.8	5	27.4	36.6	22.2	78	4.8	7.9

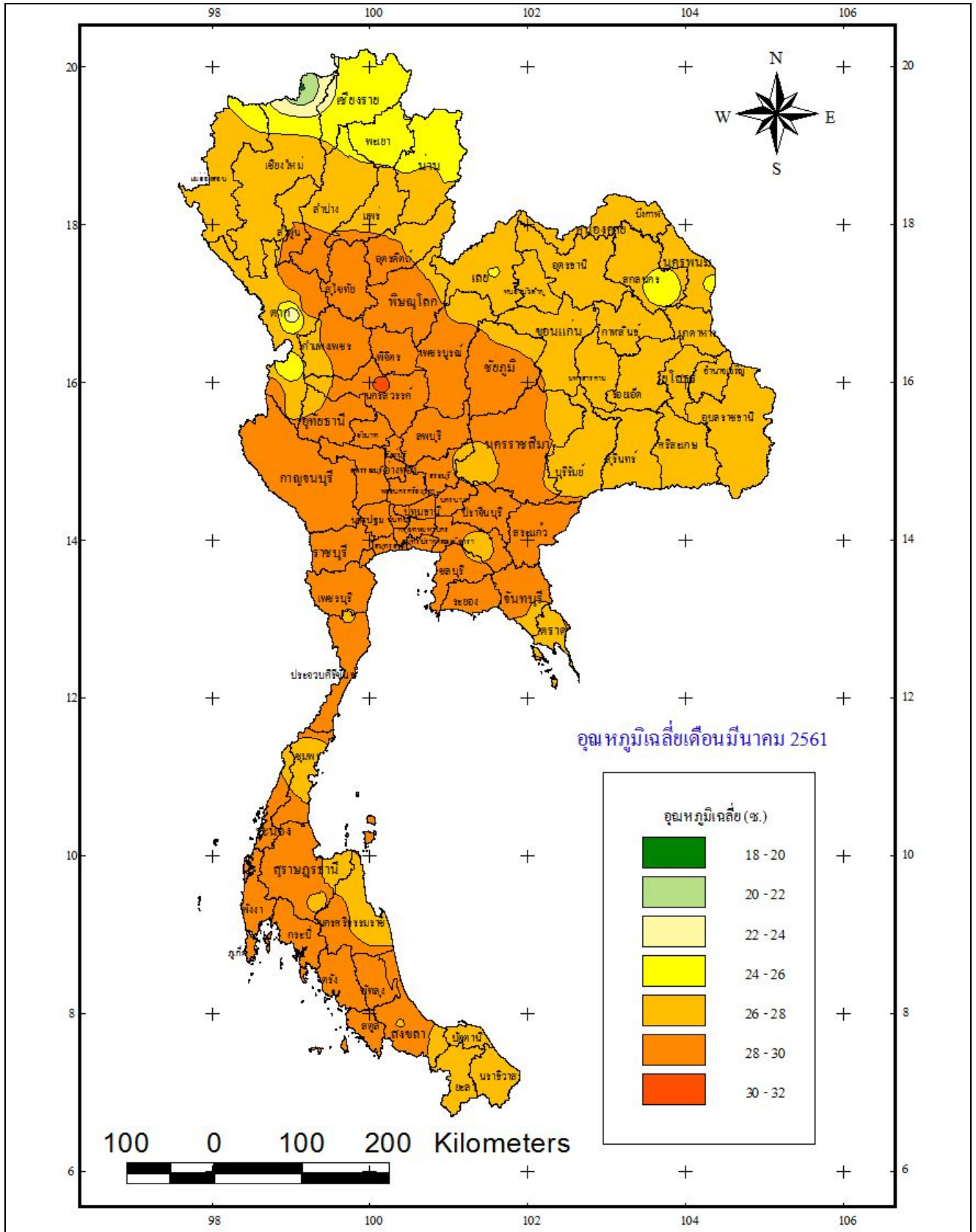
หมายเหตุ T หมายถึง ฝนเล็กน้อยวัดปริมาณไม่ได้



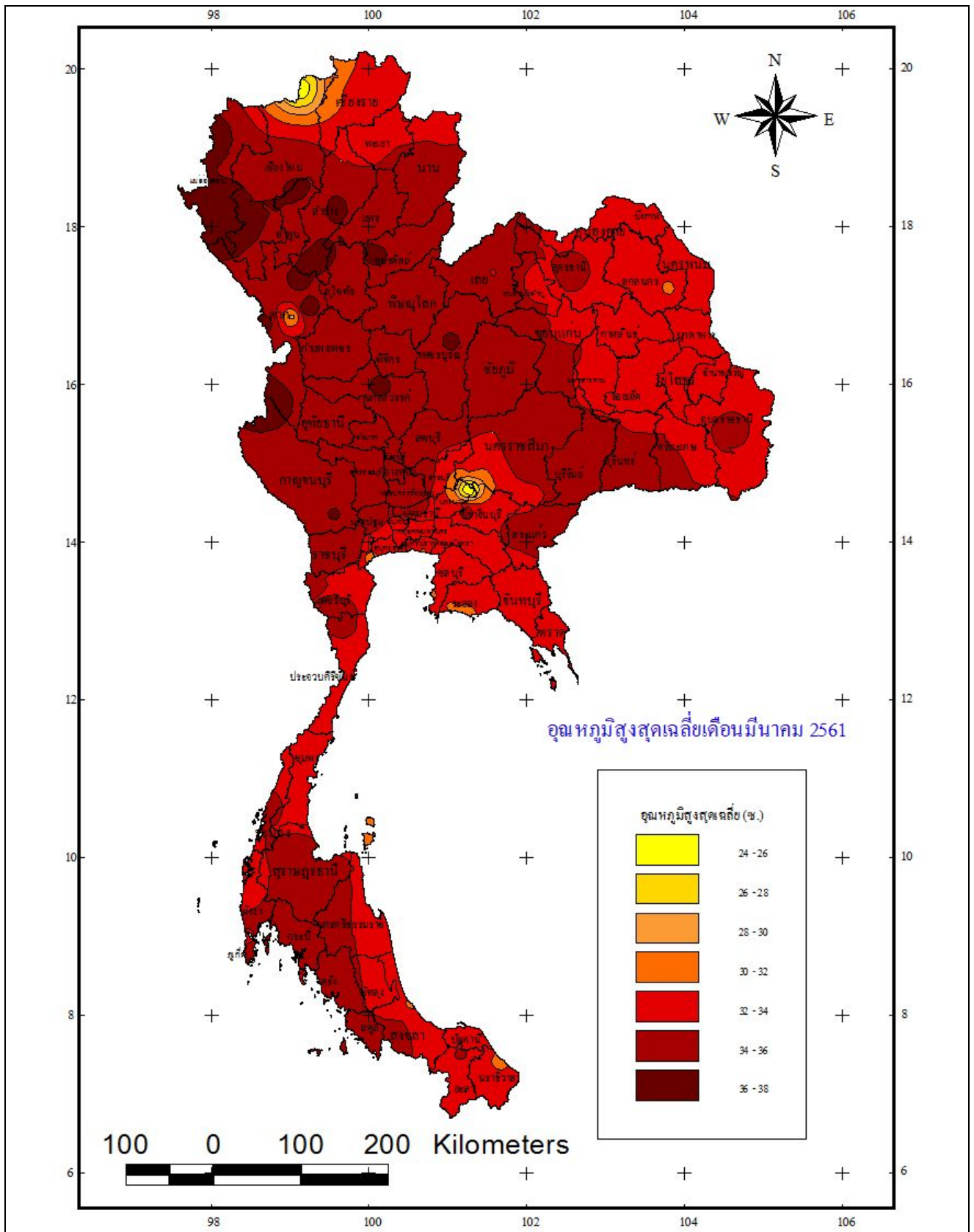
รูปที่ 7 แผนที่แสดงปริมาณฝนเดือนมีนาคม 2561



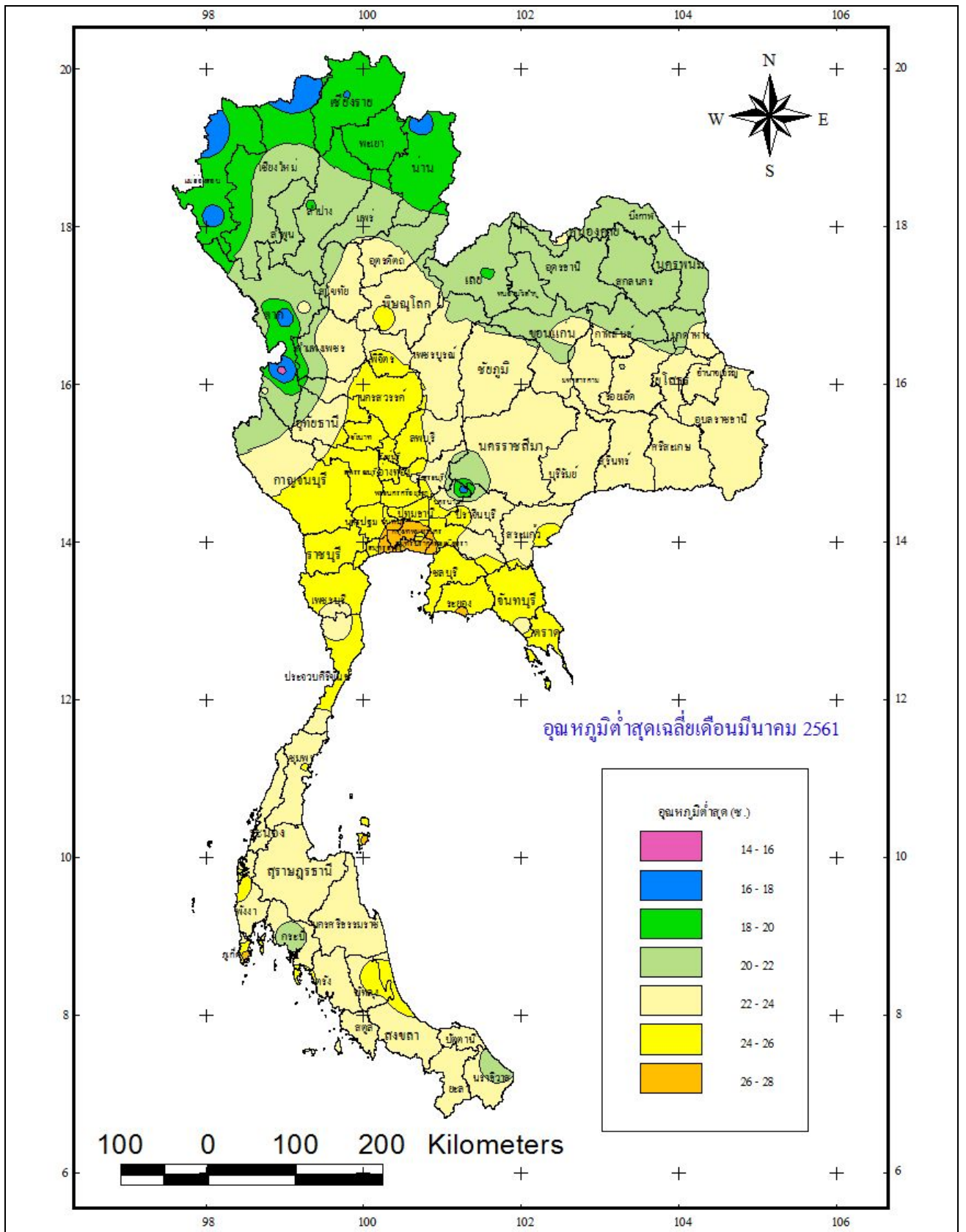
รูปที่ 8 แผนที่แสดงจำนวนวันที่มีฝนตกเดือนมีนาคม 2561



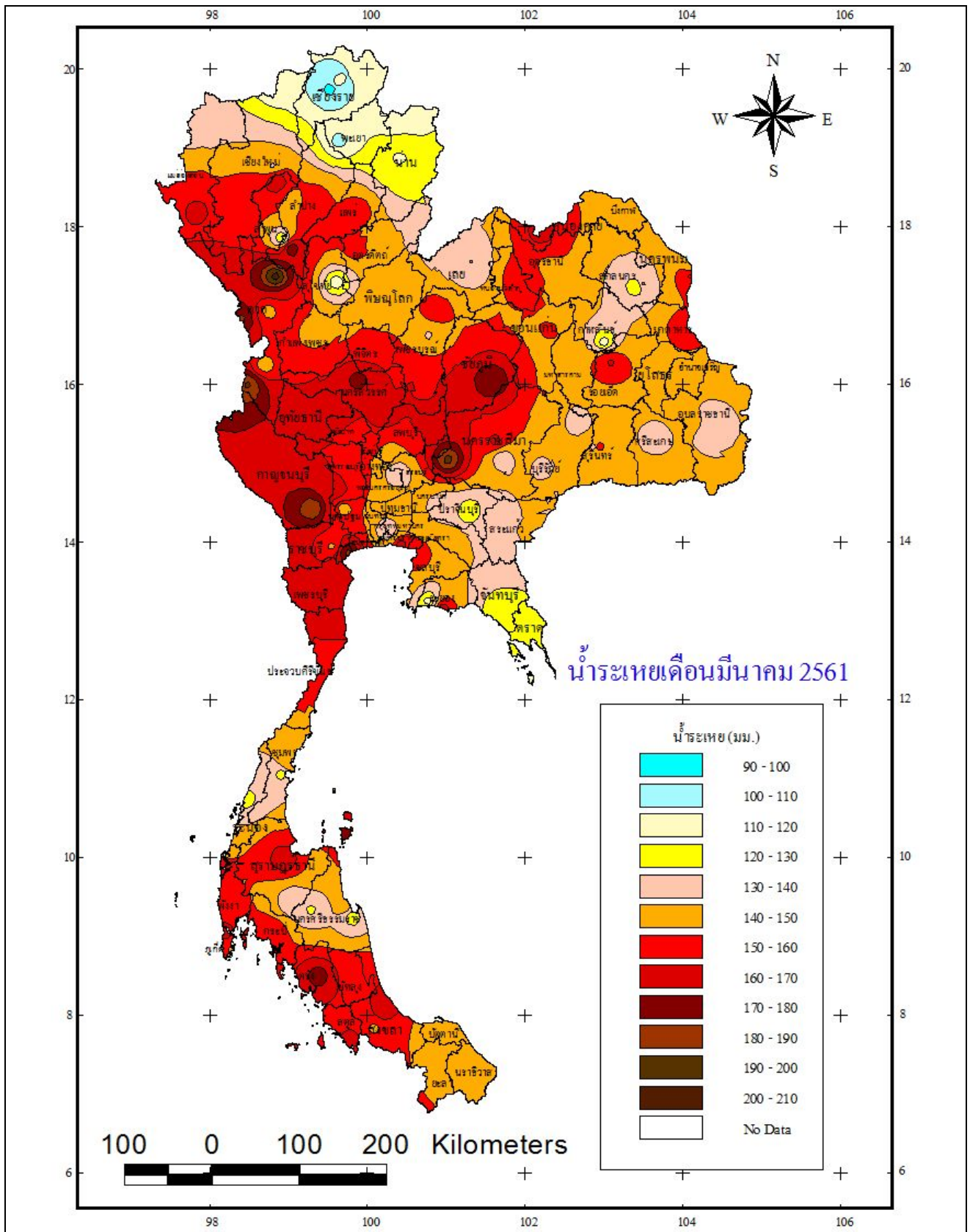
รูปที่ 9 แผนที่แสดงอุณหภูมิจนเดือนมีนาคม 2561



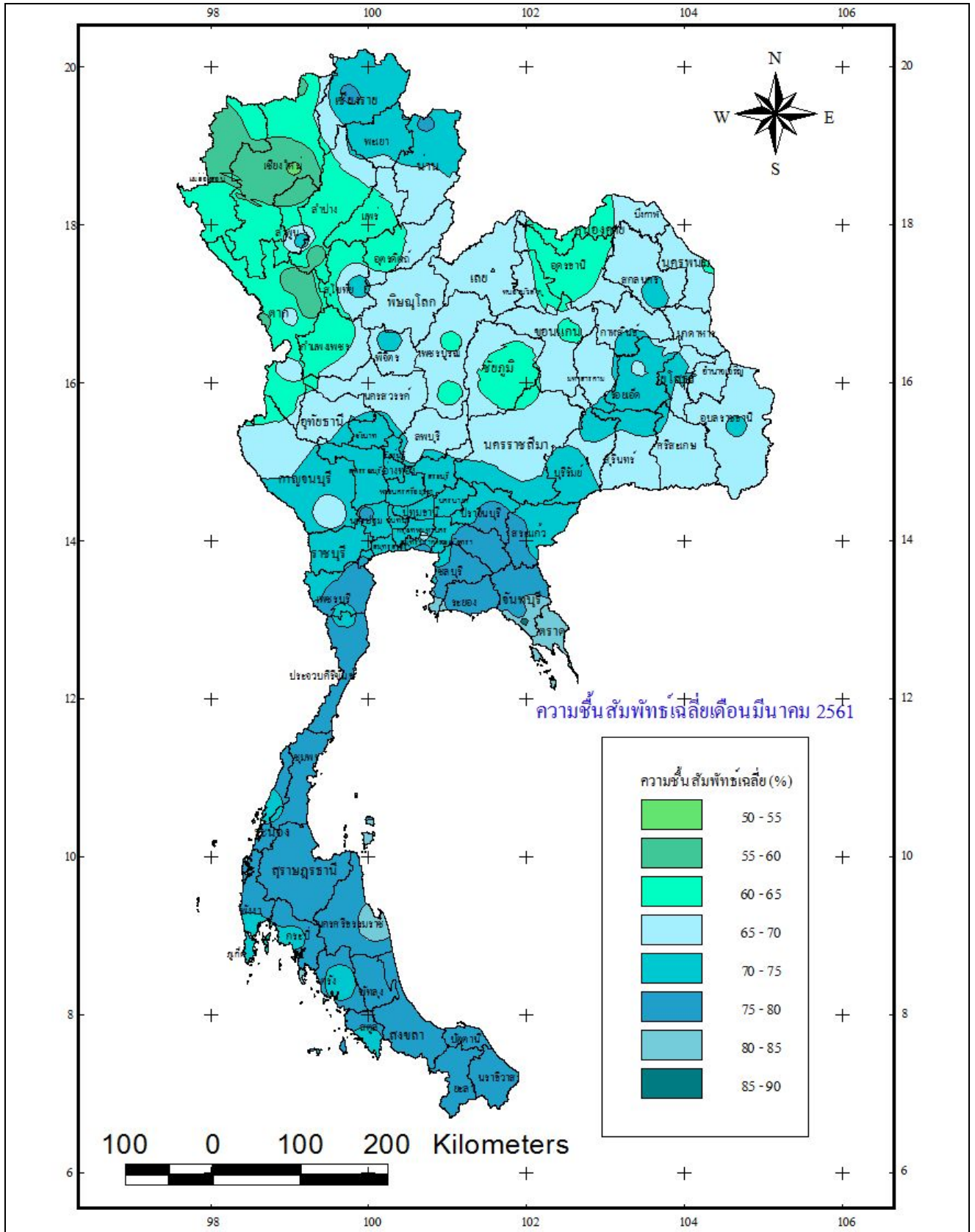
รูปที่ 10 แผนที่แสดงอุณหภูมิสูงสุดเฉลี่ยเดือนมีนาคม 2561



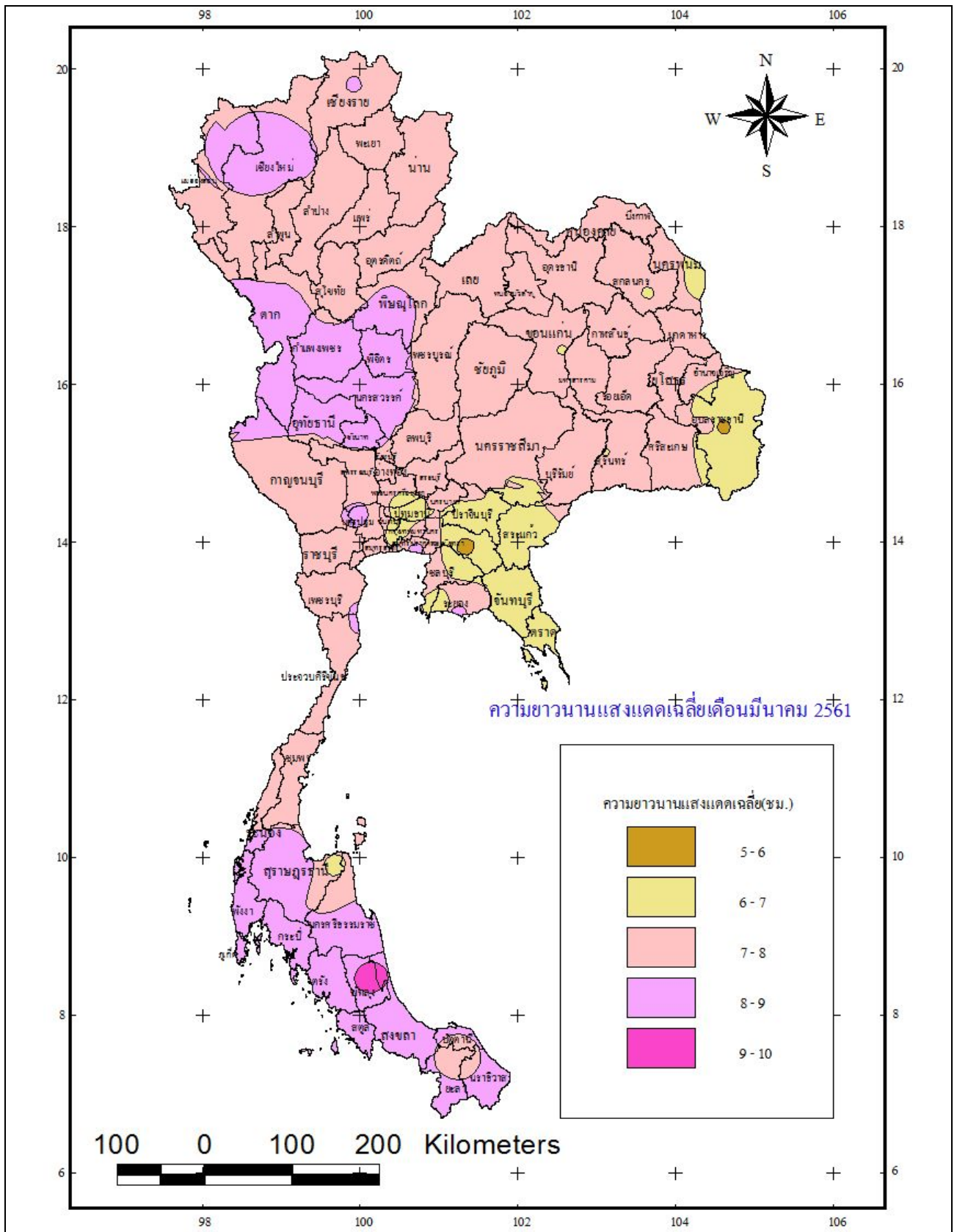
รูปที่ 11 แผนที่แสดงอุณหภูมิต่ำสุดเฉลี่ยเดือนมีนาคม 2561



รูปที่ 12 แผนที่แสดงปริมาณน้ำระเหยเดือนมีนาคม 2561



รูปที่ 13 แผนที่แสดงความชื้นสัมพัทธ์เฉลี่ยเดือนมีนาคม 2561



รูปที่ 14 แผนที่แสดงความยาวนานแสงแดดเฉลี่ยเดือนมีนาคม 2561

รายงานสถานการณ์ศัตรูพืชระบาดเดือนมีนาคม 2561

กระทรวงเกษตรและสหกรณ์ ได้รายงานสถานการณ์ศัตรูพืชระบาดในพืชเศรษฐกิจ ดังนี้

1. ศัตรูข้าว

รายงานของสำนักงานเกษตรจังหวัดเดือนมีนาคม พบการระบาดของศัตรูข้าว 2 ชนิด ได้แก่ เพลี้ยกระโดดสีน้ำตาลและโรคไหม้ข้าว พื้นที่ระบาดรวม 762 ไร่ มีรายละเอียด ดังนี้

1.1 เพลี้ยกระโดดสีน้ำตาล : พื้นที่ระบาด 10 ไร่ บริเวณจังหวัดอ่างทอง นอกจากนี้มีรายงานการระบาดเล็กน้อยบางพื้นที่บริเวณจังหวัดสุโขทัย พิษณุโลก เพชรบูรณ์ กำแพงเพชร พิจิตร ขอนแก่น กาฬสินธุ์ ร้อยเอ็ด อุบลราชธานี ศรีสะเกษ สุรินทร์ บุรีรัมย์ นครสวรรค์ สุพรรณบุรี สิงห์บุรี กาญจนบุรี นครปฐม ปทุมธานี ราชบุรี นครนายก ปราจีนบุรี และฉะเชิงเทรา

1.2 โรคไหม้ข้าว : พื้นที่ระบาด 652 ไร่ ในพื้นที่ 5 จังหวัด ได้แก่ จังหวัดสุโขทัย ศรีสะเกษ สระบุรี ปราจีนบุรี และระยอง

นอกจากนี้ยังพบศัตรูข้าวอื่นๆ เช่น เพลี้ยจักจั่นสีเขียว หนอนกอข้าว หนอนห่อใบ โรคใบจุดสีน้ำตาล และโรคใบขีดสีน้ำตาล เป็นต้น ซึ่งทำให้ต้นข้าวเสียหายบางพื้นที่ บริเวณจังหวัดสุโขทัย พิษณุโลก กำแพงเพชร พิจิตร ขอนแก่น กาฬสินธุ์ ร้อยเอ็ด อุบลราชธานี นครราชสีมา ศรีสะเกษ สุรินทร์ บุรีรัมย์ นครสวรรค์ อุทัยธานี ชัยนาท สิงห์บุรี อ่างทอง สุพรรณบุรี พระนครศรีอยุธยา ปทุมธานี นครปฐม ราชบุรี ปราจีนบุรี และฉะเชิงเทรา

2. ศัตรูมันสำปะหลัง

รายงานของสำนักงานเกษตรจังหวัดเดือนมีนาคม พบการระบาดของศัตรูมันสำปะหลัง ได้แก่ เพลี้ยแป้งมันสำปะหลัง พื้นที่ระบาดรวม 1,364 ไร่ ในพื้นที่ 6 จังหวัด ได้แก่ จังหวัดขอนแก่น มุกดาหาร นครราชสีมา ปราจีนบุรี สระแก้ว และระยอง

3. ศัตรูอ้อย

รายงานของสำนักงานเกษตรจังหวัดเดือนมีนาคม พบการระบาดของศัตรูอ้อย 2 ชนิด ได้แก่ หนอนกออ้อยและโรคใบขาวอ้อย พื้นที่ระบาดรวม 160 ไร่ มีรายละเอียด ดังนี้

3.1 หนอนกออ้อย : พื้นที่ระบาด 150 ไร่ บริเวณจังหวัดหนองคาย

3.2 โรคใบขาวอ้อย : พื้นที่ระบาด 10 ไร่ บริเวณจังหวัดมุกดาหาร

4. ศัตรูมะพร้าว

รายงานของสำนักงานเกษตรจังหวัดเดือนมีนาคม พบการระบาดของศัตรูมะพร้าว 3 ชนิด ได้แก่ หนอนหัวดำ แมลงดำหนาม และด้วงแรด พื้นที่ระบาดรวม 132,054 ไร่ มีรายละเอียด ดังนี้

4.1 หนอนหัวดำ : พื้นที่ระบาด 45,865 ไร่ ในพื้นที่ 30 จังหวัด ได้แก่ จังหวัดสุรินทร์ บุรีรัมย์ สิงห์บุรี อ่างทอง นครปฐม นนทบุรี ปทุมธานี กรุงเทพมหานคร สมุทรปราการ สมุทรสาคร สมุทรสงคราม ราชบุรี ฉะเชิงเทรา ชลบุรี ระยอง จันทบุรี ตราด เพชรบุรี ประจวบคีรีขันธ์ ชุมพร สุราษฎร์ธานี นครศรีธรรมราช สงขลา ปัตตานี ยะลา นราธิวาส พังงา ภูเก็ต กระบี่ และสตูล

4.2 แมลงดำหนาม : พื้นที่ระบาด 75,302 ไร่ ในพื้นที่ 21 จังหวัด ได้แก่ จังหวัดนครปฐม กรุงเทพมหานคร สมุทรปราการ สมุทรสาคร สมุทรสงคราม ราชบุรี ฉะเชิงเทรา ชลบุรี ระยอง ตราด เพชรบุรี ประจวบคีรีขันธ์ ชุมพร สุราษฎร์ นครศรีธรรมราชธานี สงขลา ปัตตานี ยะลา พังงา กระบี่ และภูเก็ต

4.3 ดั้วแรด : พื้นที่ระบาด 10,887 ไร่ ในพื้นที่ 17 จังหวัด ได้แก่ จังหวัดนครปฐม กรุงเทพมหานคร สมุทรปราการ ราชบุรี ฉะเชิงเทรา ชลบุรี ตราด เพชรบุรี ประจวบคีรีขันธ์ ชุมพร สุราษฎร์ธานี นครศรีธรรมราช สงขลา ระนอง พังงา ภูเก็ต และกระบี่

5. ปาล์มน้ำมัน พบการระบาดของศัตรูพืช 4 ชนิด ได้แก่ ดั้วแรด ดั้วกุหลาบ หนอนหัวดำ และหนอนหน้าแมว พื้นที่ระบาดรวม 1,462 ไร่ มีรายละเอียด ดังนี้

5.1 ดั้วแรด : พื้นที่ระบาด 1,021 ไร่ ในพื้นที่ 7 จังหวัด ได้แก่ จังหวัดสระบุรี กรุงเทพมหานคร ชุมพร สุราษฎร์ธานี นครศรีธรรมราช ปัตตานี และกระบี่

5.2 ดั้วกุหลาบ : พื้นที่ระบาด 173 ไร่ ในพื้นที่ 3 จังหวัด ได้แก่ จังหวัดชุมพร สุราษฎร์ธานี และสงขลา

5.3 หนอนหัวดำ : พื้นที่ระบาด 203 ไร่ ในพื้นที่ 2 จังหวัด ได้แก่ จังหวัดประจวบคีรีขันธ์ และกรุงเทพมหานคร

5.4 หนอนหน้าแมว : พื้นที่ระบาด 65 ไร่ บริเวณจังหวัดสระบุรี

6. ยางพารา พบการระบาดของศัตรูพืช ได้แก่ โรครากขาว พื้นที่ระบาดรวม 4,163 ไร่ ในพื้นที่ 8 จังหวัด ได้แก่ จังหวัดนครพนม ชุมพร สุราษฎร์ธานี พัทลุง สงขลา ปัตตานี ยะลา และภูเก็ต

7. ศัตรูพืชผักสวนครัว มีรายละเอียด ดังนี้

7.1 พืชตระกูลแตง : พบการระบาดของด้วงเต่าแตง เพลี้ยอ่อน แมลงหิวข้าว หนอนกินใบ หนอนเจาะผล ราแป้ง ราน้ำค้าง โรคใบจุด และโรคโคนเน่า บริเวณจังหวัดเชียงใหม่ น่าน เลย อุตรธานี ขอนแก่น อ่างทอง สระบุรี ชลบุรี และนราธิวาส

7.2 พริก - มะเขือ : พบศัตรูพืชจำพวกเพลี้ยไฟ เพลี้ยอ่อน เพลี้ยแป้ง และแมลงหิวข้าว บริเวณจังหวัดเชียงใหม่ น่าน เพชรบูรณ์ เลย หนอนงับลำกุ่ม มหาสารคาม อ่างทอง สระบุรี ชลบุรี สุราษฎร์ธานี ปัตตานี นราธิวาส และสตูล นอกจากนี้ยังพบโรคพืชที่เกิดจากเชื้อรา โดยเฉพาะโรคใบด่าง เหี่ยวเหลือง ยอดเน่า รากเน่าโคนเน่า และแอนแทรคโนส บริเวณจังหวัดเชียงใหม่ น่าน เลย อุบลราชธานี ศรีสะเกษ อ่างทอง สระบุรี สุราษฎร์ธานี นราธิวาส และสตูล

7.3 ถั่วฝักยาว : พบศัตรูพืช ได้แก่ เพลี้ยอ่อน ไรแดง และหนอนเจาะฝัก บริเวณจังหวัดแพร่ ราชบุรี ชลบุรี และนราธิวาส

7.4 พืชตระกูลกะหล่ำ : พบศัตรูพืช ได้แก่ หนอนใยผัก หนอนกระทู้ผัก เพลี้ยอ่อน ด้วงหมัดผัก โรคราน้ำค้าง และโรคใบจุด บริเวณจังหวัดเชียงใหม่ น่าน แพร่ ตาก เพชรบูรณ์ เลย ขอนแก่น มหาสารคาม อ่างทอง ศรีสะเกษ ราชบุรี ชลบุรี และสงขลา

7.5 พืชตระกูลหอม - กระเทียม : พบศัตรูพืช ได้แก่ หนอนกระทู้หอม โรคโคนเน่า และโรคแอนแทรกโนส บริเวณจังหวัดแม่ฮ่องสอน เชียงใหม่ อ่างทอง นครศรีธรรมราช สุราษฎร์ธานี และชลบุรี

7.6 ผักบุ้ง : พบศัตรูพืช ได้แก่ หนอนใยผัก หนอนกระทู้ผัก หนอนกินใบ โรคราน้ำค้าง และโรคราสนิม บริเวณจังหวัดเชียงใหม่ ชลบุรี และพังงา

8. ศัตรูพืชไม้ผล มีรายละเอียด ดังนี้

8.1 ลองกอง : พบศัตรูพืช ได้แก่ หนอนเจาะกินใต้ผิวเปลือกเล็ก หนอนเจาะกินใต้ผิวเปลือกใหญ่ ผีเสื้อมวนหวาน บริเวณจังหวัดนครศรีธรรมราช พัทลุง สงขลา ปัตตานี นราธิวาส ภูเก็ต ตรัง และสตูลนอกจากนี้ยังพบการระบาดของโรคราสีชมพู และโรครากเน่าโคนเน่า บริเวณจังหวัดพัทลุง นราธิวาส และภูเก็ต

8.2 มังคุด : พบศัตรูพืช ได้แก่ เพลี้ยไฟ หนอนกินใบ และโรคใบจุด บริเวณจังหวัดระยอง ตราด ระนอง พังงา ชุมพร นครศรีธรรมราช พัทลุง และนราธิวาส

8.3 ทุเรียน : พบศัตรูพืช ได้แก่ ตัวหนอนยาวเจาะลำต้น เพลี้ยไก่แจ้ ไรแดง เพลี้ยแป้ง โรคใบจุดสำหรับ ราใบติด ผลเน่า และโรครากเน่าโคนเน่า บริเวณจังหวัดระยอง จันทบุรี ตราด ชุมพร สุราษฎร์ธานี นครศรีธรรมราช ปัตตานี นราธิวาส ระนอง และภูเก็ต

8.4 มะม่วง : พบศัตรูพืชจำพวกปากดูด ได้แก่ ตัวกรีดใบมะม่วง เพลี้ยไฟ เพลี้ยจักจั่นมะม่วง และเพลี้ยจักจั่นฝอย รวมทั้งโรคราแป้ง โรคใบจุด และแอนแทรกโนส บริเวณจังหวัดเชียงใหม่ น่าน สุโขทัย พิษณุโลก อ่างทอง สระบุรี พระนครศรีอยุธยา สมุทรปราการ ราชบุรี และเพชรบุรี

8.5 ตระกูลส้ม : พบศัตรูพืชจำพวกไรแดง เพลี้ยไก่แจ้ส้ม หนอนเจาะดอก และหนอนชอนใบ บริเวณจังหวัดเชียงราย น่าน ลำปาง แพร่ อ่างทอง สระบุรี สมุทรสงคราม ระยอง เพชรบุรีและปัตตานี นอกจากนี้ยังพบโรครากเน่าโคนเน่า และโรคแคงเกอร์ บริเวณจังหวัดน่าน ลำปาง แพร่ อ่างทอง สมุทรสงคราม เพชรบุรี และปัตตานี

8.6 ลำไย : พบศัตรูพืช ได้แก่ มวนลำไย แมลงค่อมทอง หนอนเจาะกิ่งลำต้น หนอนเจาะดอก และหนอนเจาะขั้วผล บริเวณจังหวัดเชียงราย เชียงใหม่ น่าน ลำพูน และลำปาง

8.7 กัลย : พบศัตรูพืชจำพวกหนอนม้วนใบกล้วย ค้างคาว และโรคตายพราย บริเวณจังหวัดเพชรบูรณ์ เลย พระนครศรีอยุธยา และนครศรีธรรมราช

8.8 ฝรั่ง : พบการระบาดของแมลงวันผลไม้และเพลี้ยแป้ง บริเวณจังหวัดบุรีรัมย์ นครสวรรค์ สิงห์บุรี สมุทรสาคร เพชรบุรี สุราษฎร์ธานี และนครศรีธรรมราช

8.9 พุทรา : พบการระบาดของแมลงวันผลไม้และราแป้ง บริเวณจังหวัดอ่างทอง และสมุทรสาคร

แหล่งข้อมูล

- ส่วนอุดมศึกษาเกษตร กองพัฒนาอุดมศึกษา กรมอุดมศึกษา
- ศูนย์ภูมิอากาศ กองพัฒนาอุดมศึกษา กรมอุดมศึกษา
- ศูนย์เทคโนโลยีสารสนเทศ กองบริการดิจิทัลอุดมศึกษา กรมอุดมศึกษา
- กรมส่งเสริมการเกษตร กระทรวงเกษตรและสหกรณ์