



กรมอุตุนิยมวิทยา

๔๓๕๓ ถนนสุขุมวิท บางนา กรุงเทพฯ ๑๐๒๖๐

METEOROLOGICAL DEPARTMENT

4353 SUKHUMVIT ROAD, BANGKOK 10260, THAILAND

รายงานอุตุนิยมวิทยาเกษตร

ธันวาคม 2561

Agrometeorological Report

December 2018

รายงานอากาศเลขที่ ๕๕๑.๕๘๖-๐๓-๒๕๖๒

Weather Report No. 551.586-03-2019

**รายงานอนุสัญญามหาวิทยาลัย
ธันวาคม 2561**

**ส่วนอนุสัญญามหาวิทยาลัย กองพัฒนาอนุสัญญามหาวิทยาลัย
กรมอนุสัญญามหาวิทยาลัย
กระทรวงดิจิทัลเพื่อเศรษฐกิจและสังคม**

คำนำ

วิธีการเพิ่มผลผลิตทางการเกษตรให้ได้มาตรฐานและมีคุณภาพ นอกจากต้องมีเทคโนโลยีที่ทันสมัยแล้ว ยังจำเป็นต้องมีความรู้ความเข้าใจถึงสภาพของลมฟ้าอากาศและภูมิอากาศที่มีผลต่อการเกษตร ข้อมูลที่ได้จากการตรวจวัดจากสถานีตรวจอากาศของกรมอุตุนิยมวิทยา นับเป็นสิ่งจำเป็นที่สำคัญต่อการค้นคว้าทดลองหรือวิจัยทางการเกษตร ตลอดจนการคาดหมายสภาพอากาศข้างหน้า ซึ่งมีความสำคัญต่อการประยุกต์ใช้ในการวางแผนและดำเนินกิจการทางการเกษตรให้มีประสิทธิภาพสูงสุด เช่น การเพาะปลูก การเก็บเกี่ยว การให้น้ำ และการพ่นยาปราบศัตรูพืช เป็นต้น

ส่วนอุตุนิยมวิทยาเกษตร กรมอุตุนิยมวิทยาได้จัดทำรายงานอุตุนิยมวิทยาเกษตรรายเดือน โดยรวบรวมข้อมูลจากหน่วยงานภายในกรมอุตุนิยมวิทยา และข้อมูลจากกรมส่งเสริมการเกษตร เพื่อเผยแพร่ข้อมูลอุตุนิยมวิทยาเกษตร ข้อมูลภูมิอากาศ ข้อมูลอุตุนิยมวิทยาเชิงวิเคราะห์ การติดตามสถานการณ์ภัยแล้ง และรายงานการระบาดของศัตรูพืช ให้แก่นักอุตุนิยมวิทยา เจ้าพนักงานอุตุนิยมวิทยาทั้งส่วนกลางและส่วนภูมิภาค รวมทั้งภาครัฐและภาคเอกชน เกษตรกร นักเรียน นิสิตนักศึกษา และประชาชนทั่วไป ให้ได้รับทราบ และใช้ค้นคว้าประกอบการวางแผนพัฒนางานด้านการเกษตร การประมง การบริหารจัดการน้ำ และด้านอื่นๆ ให้ดียิ่งขึ้น

คณะผู้จัดทำ

มกราคม 2562

สารบัญ

	หน้า
1. สรุปสภาวะอากาศประเทศไทย เดือนธันวาคม 2561	1
2. การติดตามสถานการณ์ภัยแล้ง เดือนธันวาคม 2561	3
3. รายงานสถานการณ์ศัตรูพืชระบาด เดือนธันวาคม 2561	18
4. แหล่งข้อมูล	22

สารบัญตาราง

ตารางที่ 1 ข้อมูลอุตุนิยมวิทยาเกษตรของประเทศไทย เดือนธันวาคม 2561	9
---	---

สารบัญรูป

รูปที่ 1 แผนที่แสดงครรชนีความชื้นที่เป็นประโยชน์สำหรับพืช ระหว่างวันที่ 1-10 ธันวาคม 2561	3
รูปที่ 2 แผนที่แสดงครรชนีความชื้นที่เป็นประโยชน์สำหรับพืช ระหว่างวันที่ 11-20 ธันวาคม 2561	4
รูปที่ 3 แผนที่แสดงครรชนีความชื้นที่เป็นประโยชน์สำหรับพืช ระหว่างวันที่ 21-30 ธันวาคม 2561	5
รูปที่ 4 แผนที่แสดงครรชนีความชื้นในดินที่ระดับความลึก 30 ซม. และ 60 ซม. เมื่อวันที่ 10 ธันวาคม 2561	6
รูปที่ 5 แผนที่แสดงครรชนีความชื้นในดินที่ระดับความลึก 30 ซม. และ 60 ซม. เมื่อวันที่ 20 ธันวาคม 2561	7
รูปที่ 6 แผนที่แสดงครรชนีความชื้นในดินที่ระดับความลึก 30 ซม. และ 60 ซม. เมื่อวันที่ 31 ธันวาคม 2561	8
รูปที่ 7 แผนที่แสดงปริมาณฝน เดือนธันวาคม 2561	10
รูปที่ 8 แผนที่แสดงจำนวนวันที่มีฝนตก เดือนธันวาคม 2561	11
รูปที่ 9 แผนที่แสดงอุณหภูมิเฉลี่ย เดือนธันวาคม 2561	12
รูปที่ 10 แผนที่แสดงอุณหภูมิสูงสุดเฉลี่ย เดือนธันวาคม 2561	13
รูปที่ 11 แผนที่แสดงอุณหภูมิต่ำสุดเฉลี่ย เดือนธันวาคม 2561	14
รูปที่ 12 แผนที่แสดงปริมาณน้ำระเหย เดือนธันวาคม 2561	15
รูปที่ 13 แผนที่แสดงความชื้นสัมพัทธ์เฉลี่ย เดือนธันวาคม 2561	16
รูปที่ 14 แผนที่แสดงความยาวนานแสงแดดเฉลี่ย เดือนธันวาคม 2561	17

สรุปสภาวะอากาศประเทศไทย

ธันวาคม 2561

สภาวะอากาศโดยทั่วไปเดือนธันวาคมเป็นช่วงกลางฤดูหนาว บริเวณความกดอากาศสูงจากประเทศจีนยังคงแผ่เสริมลงมาปกคลุมประเทศไทยตอนบน โดยมีกำลังแรงเป็นระยะๆ ประกอบกับมรสุมตะวันออกเฉียงเหนือพัดปกคลุมภาคใต้และอ่าวไทยตลอดเดือน โดยมีกำลังแรงเป็นช่วงๆ ทำให้บริเวณประเทศไทยตอนบนมีอากาศเย็นถึงหนาวโดยทั่วไปกับมีลมแรงบางพื้นที่ โดยภาคเหนือและภาคตะวันออกเฉียงเหนือ บริเวณเทือกเขา ขอดดอย และขอดภู มีอากาศหนาวถึงหนาวจัดกับมีหมอกหนาในบางพื้นที่ และมีน้ำค้างแข็งเป็นบางวัน ส่วนภาคใต้ตอนล่างมีฝนตกชุกหนาแน่นกับมีฝนตกหนักถึงหนักมากบางพื้นที่

เดือนธันวาคมปีนี้บริเวณความกดอากาศสูงจากประเทศจีนแผ่ลงมาปกคลุมประเทศไทยตอนบนเกือบตลอดเดือน โดยมีกำลังแรงเป็นระยะๆ ประกอบกับลมตะวันออกเฉียงใต้พัดปกคลุมภาคเหนือในระยะต้นเดือน รวมทั้งมีคลื่นกระแสลมฝ่ายตะวันตกเคลื่อนเข้าปกคลุมภาคเหนือในช่วงต้นและปลายเดือน นอกจากนี้มรสุมตะวันออกเฉียงเหนือกำลังค่อนข้างแรงพัดปกคลุมอ่าวไทยและภาคใต้ตลอดเดือน ลักษณะดังกล่าวทำให้บริเวณภาคเหนือและภาคตะวันออกเฉียงเหนือมีอากาศเย็นถึงหนาวเกือบตลอดเดือน ส่วนภาคกลางและภาคตะวันออกเฉียงเหนือมีอากาศเย็น โดยบริเวณประเทศไทยตอนบนมีฝนเป็นระยะๆ ในช่วงต้นและปลายเดือน สำหรับภาคใต้มีฝนตกชุกหนาแน่นในระยะต้นและกลางเดือน สำหรับรายละเอียดต่าง ๆ มีดังนี้

วันที่ 1-10 ธันวาคม : บริเวณภาคเหนือและภาคตะวันออกเฉียงเหนือมีอากาศเย็นเกือบทั่วไปกับมีอากาศหนาวบางพื้นที่ ส่วนภาคกลางและภาคตะวันออกเฉียงเหนือมีอากาศเย็นบางพื้นที่ทางตอนบนของภาค อุณหภูมิต่ำสุด 14.7 องศาเซลเซียส ที่อำเภอทุ่งช้าง จังหวัดน่าน เมื่อวันที่ 9 สำหรับบริเวณเทือกเขา ขอดดอย และขอดภู มีอากาศหนาวถึงหนาวจัด อุณหภูมิต่ำที่สุด 6.0 องศาเซลเซียส ที่ขอดดอยอินทนนท์ อำเภอจอมทอง จังหวัดเชียงใหม่ เมื่อวันที่ 1 โดยบริเวณประเทศไทยตอนบนมีการกระจายของฝนน้อยกว่าร้อยละ 20 ของพื้นที่กับมีฝนตกหนักถึงหนักมากบางแห่ง ปริมาณฝนมากที่สุดบริเวณประเทศไทยตอนบนวัดได้ 105.2 มิลลิเมตร ที่สถานีตรวจอากาศเกษตรปากช่อง อำเภอปากช่อง จังหวัดนครราชสีมา เมื่อวันที่ 2 สำหรับภาคใต้มีการกระจายของฝนน้อยละ 50-80 ของพื้นที่ตลอดช่วง กับมีฝนตกหนักถึงหนักมากบางแห่ง ปริมาณฝนมากที่สุดวัดได้ 200.0 มิลลิเมตร ที่อำเภอปากพนัง จังหวัดนครศรีธรรมราช เมื่อวันที่ 8 และมีรายงานน้ำป่าไหลหลากบริเวณจังหวัดนครศรีธรรมราช เมื่อวันที่ 9

วันที่ 11-20 ธันวาคม : บริเวณภาคเหนือและภาคตะวันออกเฉียงเหนือมีอากาศเย็นทั่วไปเกือบตลอดช่วงกับมีอากาศหนาวบางพื้นที่ทางตอนบนของภาค ส่วนภาคกลางและภาคตะวันออกเฉียงเหนือมีอากาศเย็นหลายพื้นที่ส่วนมากทางทางตอนบนของภาค อุณหภูมิต่ำสุด 13.0 องศาเซลเซียส ที่สถานีอากาศเกษตรนครพนม เมื่อวันที่ 18 สำหรับบริเวณเทือกเขา ขอดดอย และขอดภู มีอากาศหนาวถึงหนาวจัด อุณหภูมิต่ำสุด 5.9 องศาเซลเซียส ที่ขอดอินทนนท์ อำเภอจอมทอง จังหวัดเชียงใหม่ เมื่อวันที่ 15 โดยบริเวณประเทศไทยตอนบนมีฝนเล็กน้อยถึงปานกลางบางแห่งส่วนมากในระยะต้นและปลายช่วง ปริมาณฝนสูงสุดวัดได้ 32.0 มิลลิเมตร

ที่อำเภอบ้านค่าย จังหวัดระยอง เมื่อวันที่ 11 สำหรับภาคใต้มีการกระจายของฝนร้อยละ 70-80 ของพื้นที่ที่มีฝนตกหนักถึงหนักมากบางแห่ง โดยเฉพาะในวันที่ 15-16 มีฝนตกหนักถึงหนักมากหลายพื้นที่ ปริมาณฝนสูงสุดวัดได้ 290.0 มิลลิเมตร ที่อำเภอเชียรใหญ่ จังหวัดนครศรีธรรมราช เมื่อวันที่ 16 และมีรายงานน้ำป่าไหลหลากบริเวณจังหวัดนครศรีธรรมราช สุราษฎร์ธานี และพัทลุง เมื่อวันที่ 15

วันที่ 21-31 ธันวาคม : บริเวณภาคเหนือและภาคตะวันออกเฉียงเหนือมีอากาศหนาวเย็น อุณหภูมิต่ำสุด 11.3 องศาเซลเซียส ที่อำเภออุ้มผาง จังหวัดตาก เมื่อวันที่ 26 สำหรับบริเวณเทือกเขา ยอดดอย และยอดภูมีอากาศหนาวถึงหนาวจัด อุณหภูมิต่ำสุด 1.6 องศาเซลเซียส ที่กัวแม่ปาน อำเภอจอมทอง จังหวัดเชียงใหม่ เมื่อวันที่ 28 และมีรายงานน้ำค้างแข็งบริเวณกัวแม่ปาน อำเภอจอมทอง จังหวัดเชียงใหม่ เมื่อวันที่ 23-28 โดยบริเวณประเทศไทยตอนบนมีการกระจายของฝนร้อยละ 30-80 ของพื้นที่ ที่มีฝนตกหนักถึงหนักมากบางแห่งในระยะปลายช่วง ปริมาณฝนสูงสุดวัดได้ 93.2 มิลลิเมตร ที่สนามบินดอนเมือง กรุงเทพมหานคร เมื่อวันที่ 29 สำหรับภาคใต้มีการกระจายของฝนร้อยละ 10-50 ของพื้นที่ที่เกือบตลอดช่วง ที่มีฝนตกหนักถึงหนักมากบางแห่ง ปริมาณฝนมากที่สุดวัดได้ 118.0 มิลลิเมตร ที่สถานีอากาศเกษตรยะลา อำเภอเมือง จังหวัดยะลา เมื่อวันที่ 27

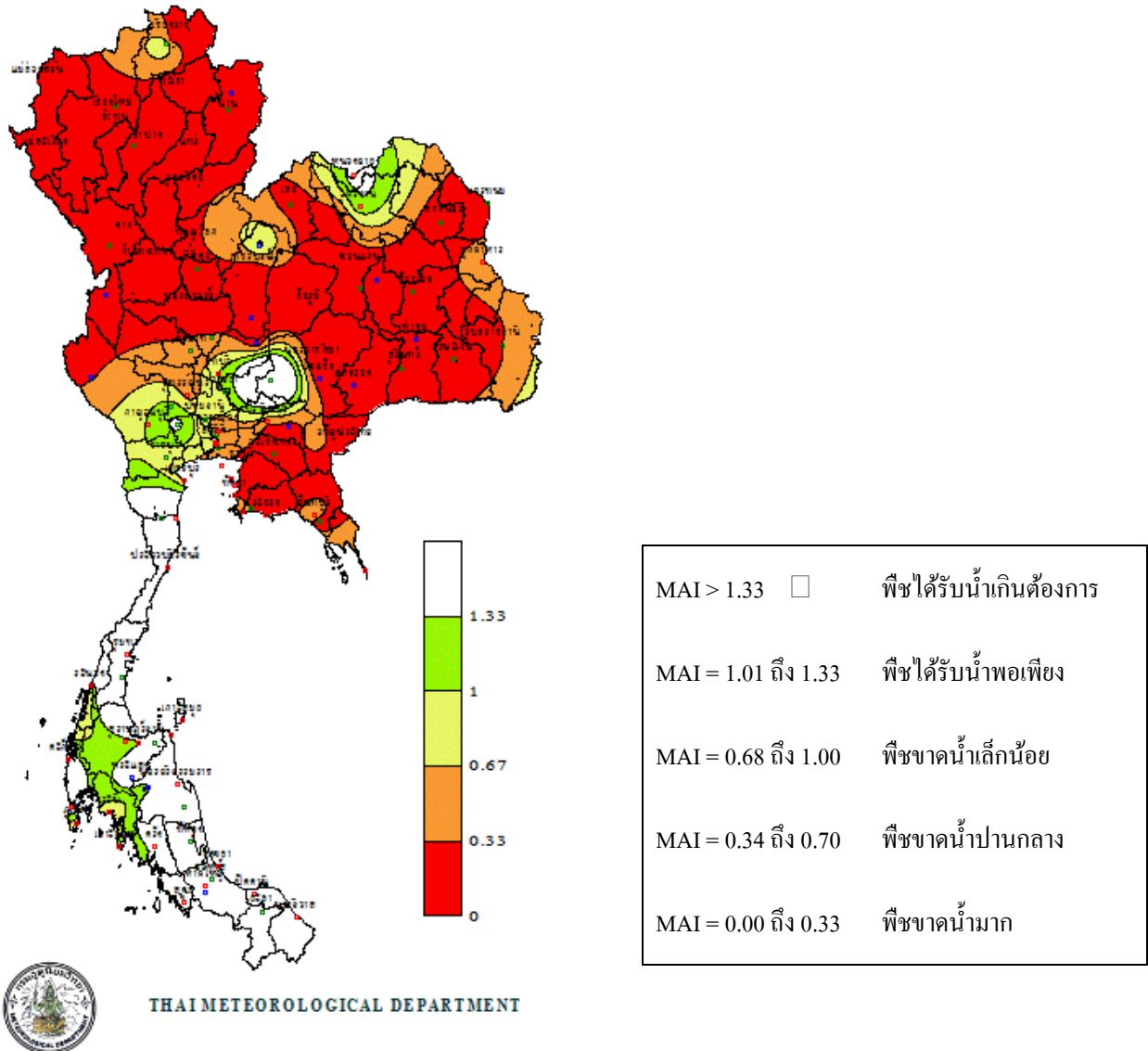
อุณหภูมิเฉลี่ยเดือนนี้สูงกว่าค่าปกติทุกภาค โดยเฉพาะบริเวณประเทศไทยตอนบนมีอุณหภูมิสูงกว่าค่าปกติประมาณ 2-3 องศาเซลเซียส อุณหภูมิต่ำสุด 11.3 องศาเซลเซียส ที่อำเภออุ้มผาง จังหวัดตาก เมื่อวันที่ 26 ส่วนอุณหภูมิต่ำสุดบริเวณเทือกเขาและยอดดอย 1.6 องศาเซลเซียส ที่กัวแม่ปาน อำเภอจอมทอง จังหวัดเชียงใหม่ เมื่อวันที่ 28 สำหรับอุณหภูมิสูงสุด 37.5 องศาเซลเซียส ที่อำเภอเมือง จังหวัดขอนแก่น เมื่อวันที่ 4 และอำเภอเมือง จังหวัดชลบุรี เมื่อวันที่ 22

ปริมาณฝนเดือนนี้สูงกว่าค่าปกติทุกภาค ดังนี้ ภาคเหนือ 5.9 มิลลิเมตร (72%) ภาคตะวันออกเฉียงเหนือ 5.5 มิลลิเมตร (157%) ภาคกลาง 40.0 มิลลิเมตร (769%) ภาคตะวันออก 11.9 มิลลิเมตร (147%) ภาคใต้ฝั่งตะวันออก 116.4 มิลลิเมตร (49%) และภาคใต้ฝั่งตะวันตก 42.9 มิลลิเมตร (57%)

หมายเหตุ : ข้อมูลฝน อุณหภูมิ และภัยธรรมชาติ เป็นรายงานเบื้องต้น

การติดตามสถานการณ์ภัยแล้ง เดือนธันวาคม 2561

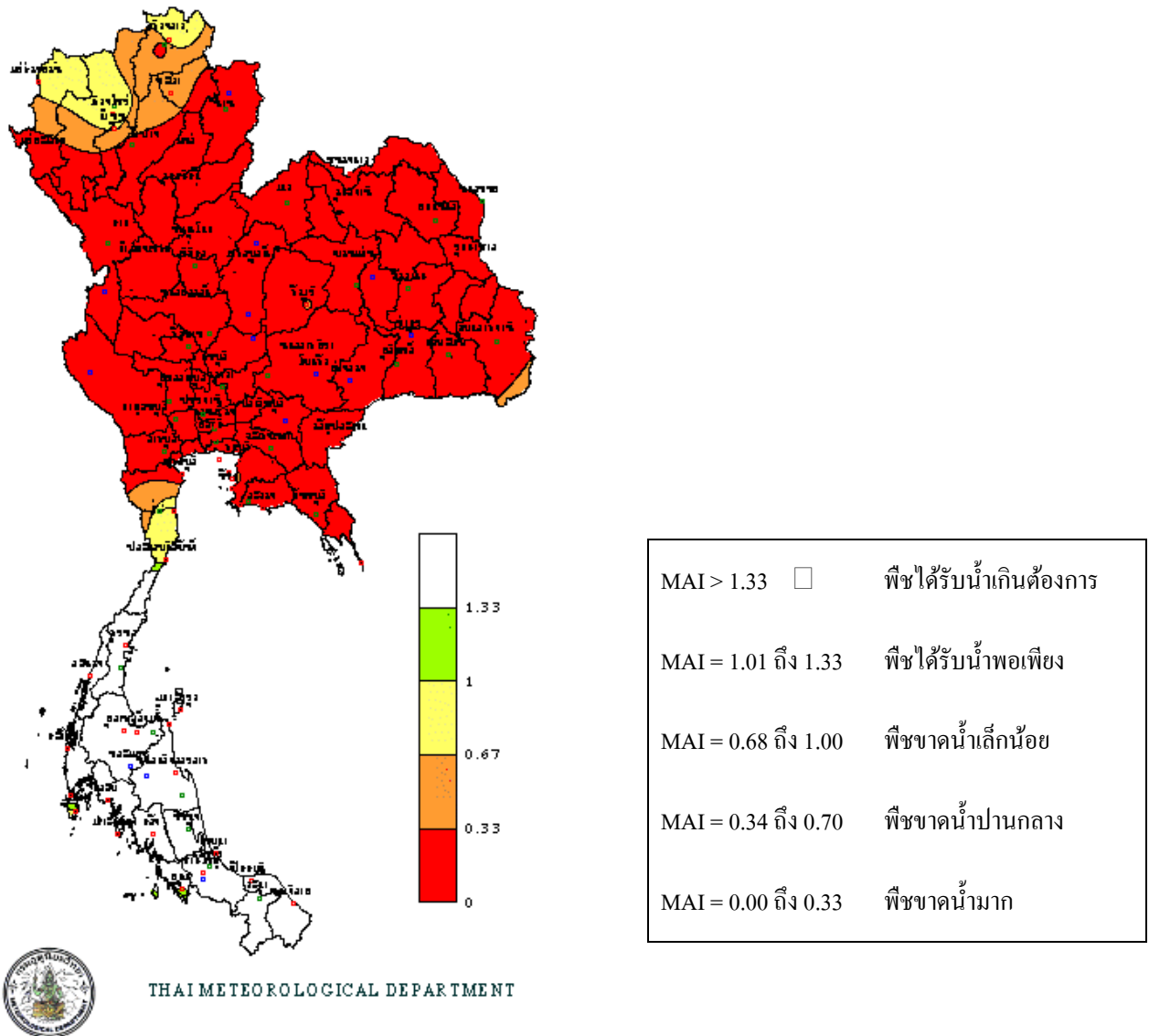
ดัชนีความชื้นที่เป็นประโยชน์สำหรับพืช
ระหว่างวันที่ 1 - 10 ธันวาคม 2561



รูปที่ 1 แผนที่แสดงดัชนีความชื้นที่เป็นประโยชน์สำหรับพืช ระหว่างวันที่ 1-10 ธันวาคม 2561

ช่วงวันที่ 1-10 ธันวาคม 2561 จากการพิจารณาดัชนีความชื้นที่เป็นประโยชน์สำหรับพืชของประเทศไทย บริเวณพื้นที่สีแดงถึงส้มแสดงถึงพืชขาดน้ำมากถึงปานกลางอยู่ในพื้นที่ของภาคเหนือ ภาคตะวันออกเฉียงเหนือ ภาคกลางตอนบน และภาคตะวันออก ส่วนบริเวณพื้นที่สีเหลืองถึงเขียวแสดงถึงพืชขาดน้ำเล็กน้อยและมีน้ำพอเพียง นอกนั้นเป็นบริเวณพื้นที่สีขาวแสดงถึงพืชได้รับน้ำเกินความต้องการ

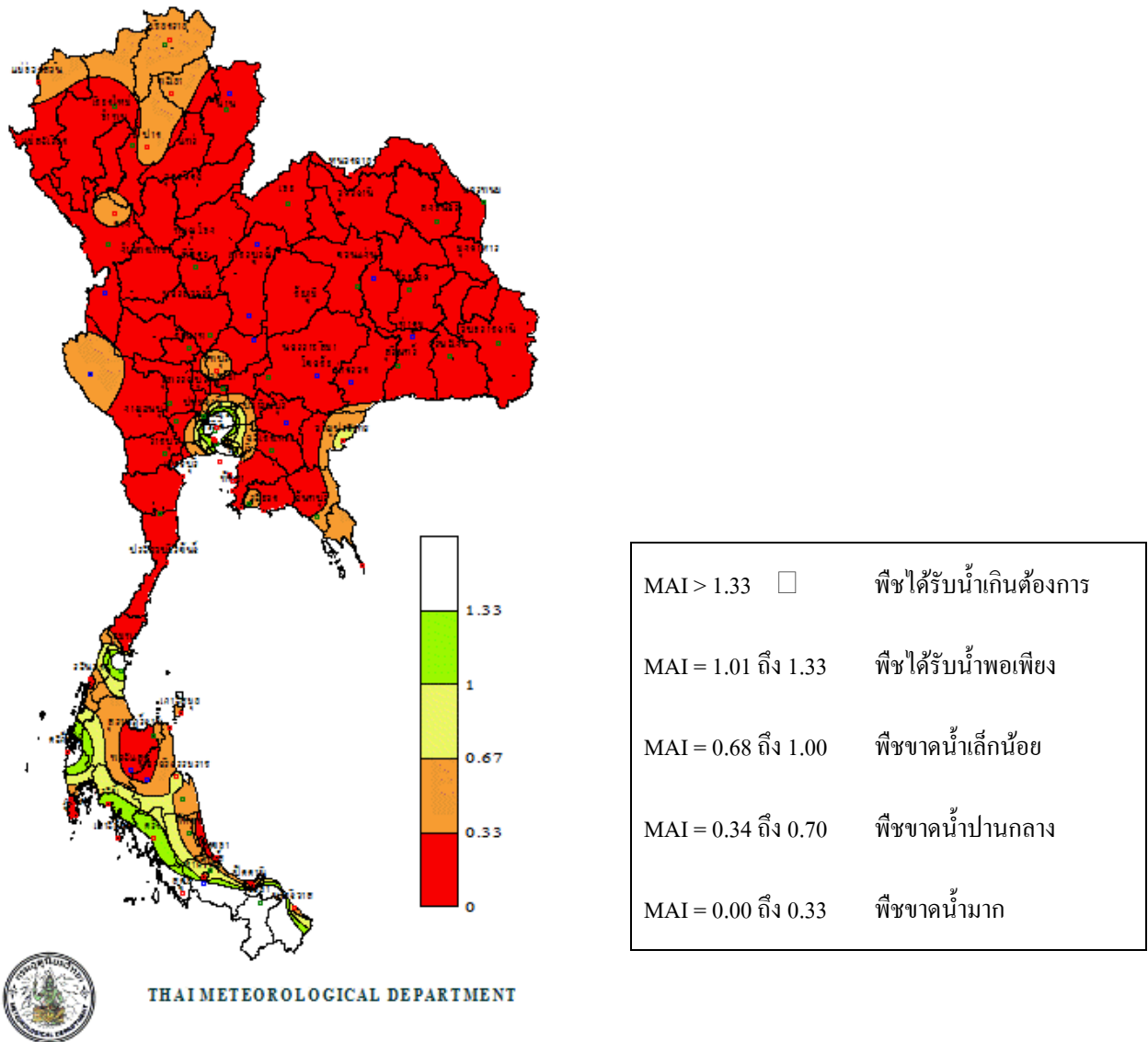
ดัชนีความชื้นที่เป็นประโยชน์สำหรับพืช
ระหว่างวันที่ 11 - 20 ธันวาคม 2561



รูปที่ 2 แผนที่แสดงดัชนีความชื้นที่เป็นประโยชน์สำหรับพืช ระหว่างวันที่ 11-20 ธันวาคม 2561

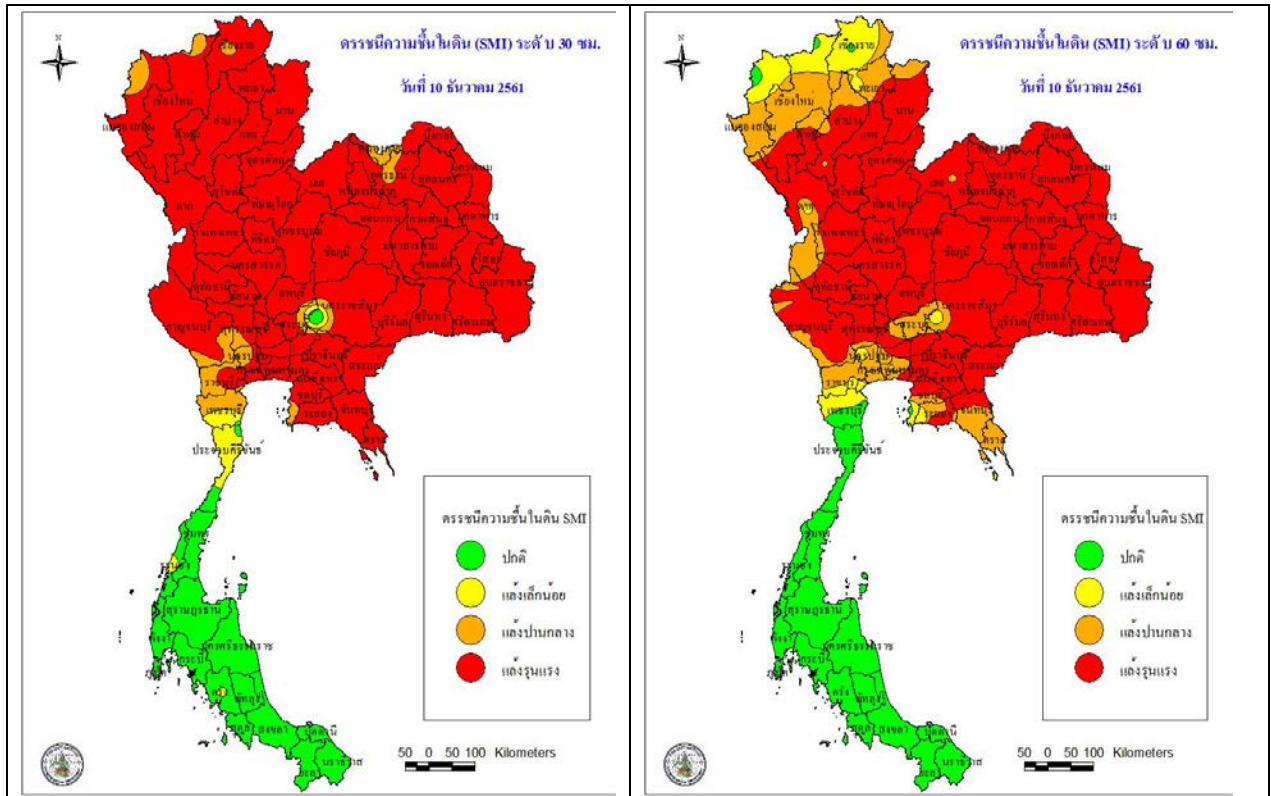
ช่วงวันที่ 11-20 ธันวาคม 2561 จากการพิจารณาดัชนีความชื้นที่เป็นประโยชน์สำหรับพืช ของประเทศไทย บริเวณพื้นที่สีแดงถึงส้มแสดงถึงพืชขาดน้ำมากถึงปานกลางอยู่ในพื้นที่ภาคเหนือ ภาคตะวันออกเฉียงเหนือ ภาคกลาง ภาคตะวันออก และภาคใต้ตอนบน ส่วนบริเวณพื้นที่สีเหลืองถึงเขียว แสดงถึงพืชขาดน้ำเล็กน้อยและมีน้ำพอเพียง นอกนั้นเป็นบริเวณพื้นที่สีขาวแสดงถึงพืชได้รับน้ำเกินความต้องการ

ดรชนีความชื้นที่เป็นประโยชน์สำหรับพืช
ระหว่างวันที่ 21 - 30 ธันวาคม 2561



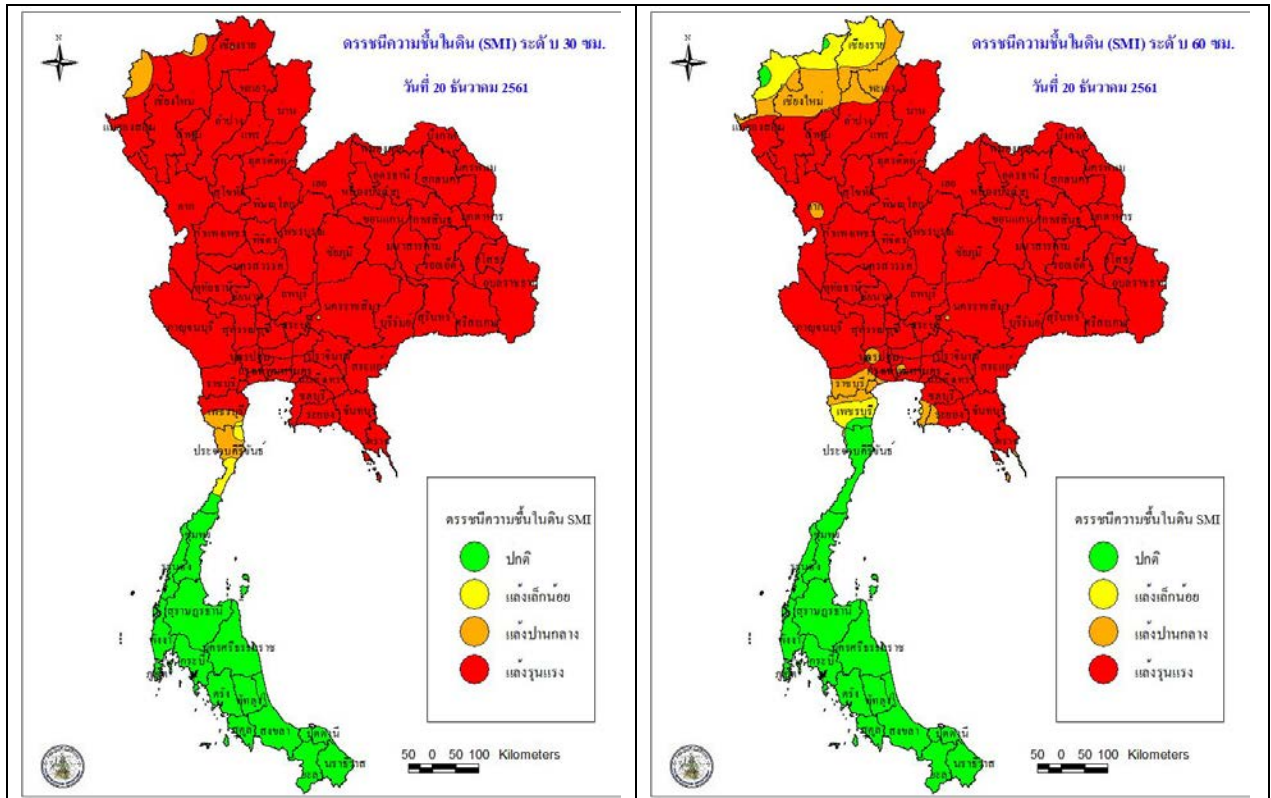
รูปที่ 3 แผนที่แสดงดรชนีความชื้นที่เป็นประโยชน์สำหรับพืช ระหว่างวันที่ 21-30 ธันวาคม 2561

ช่วงวันที่ 21-30 ธันวาคม 2561 จากการพิจารณาดรชนีความชื้นที่เป็นประโยชน์สำหรับพืชของประเทศไทย บริเวณพื้นที่สีแดงถึงส้มแสดงถึงพืชขาดน้ำมากถึงปานกลางอยู่ในพื้นที่ของภาคเหนือ ภาคตะวันออกเฉียงเหนือ ภาคกลาง ภาคตะวันออก และภาคใต้ ส่วนบริเวณพื้นที่สีเหลืองถึงเขียวแสดงถึงพืชขาดน้ำเล็กน้อยและมีน้ำพอเพียง นอกนั้นเป็นบริเวณพื้นที่สีขาวแสดงถึงพืชได้รับน้ำเกินความต้องการ



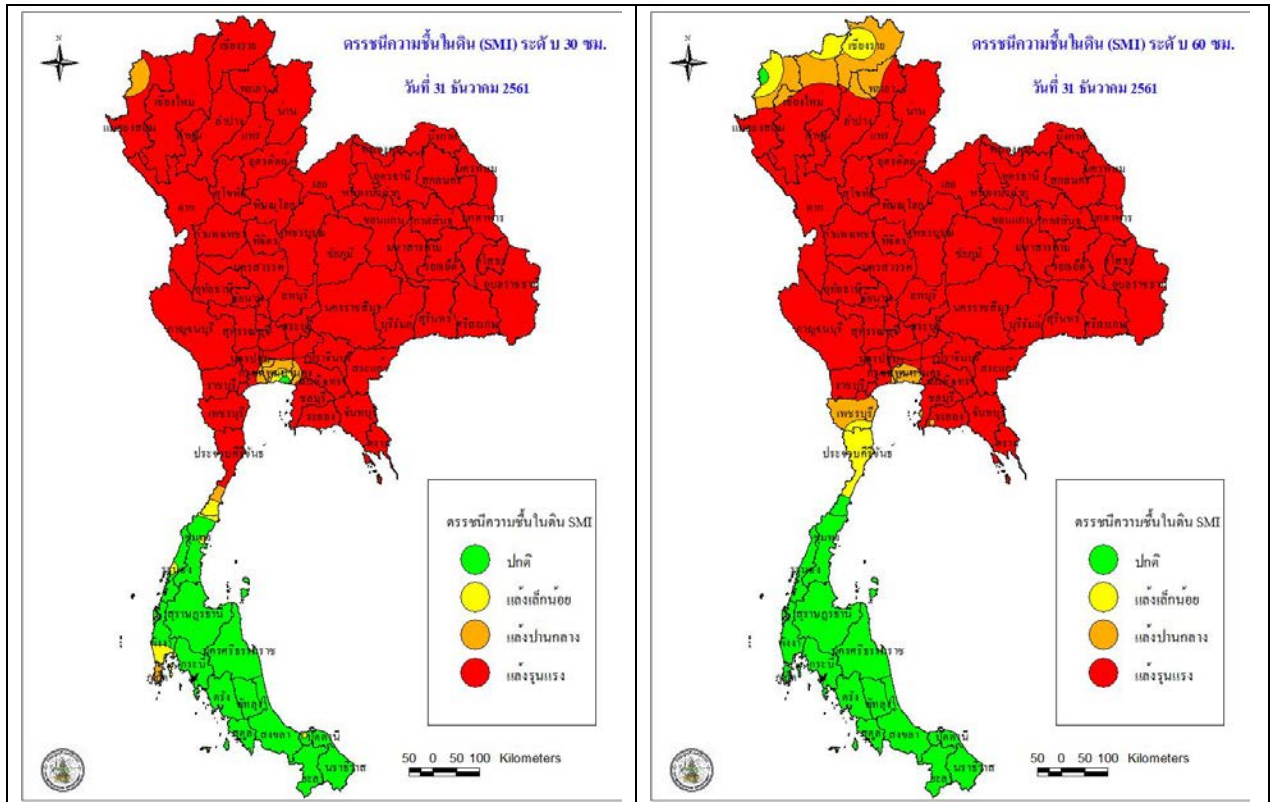
รูปที่ 4 แผนที่แสดงครรชึความชื้นในดินที่ระดับความลึก 30 ซม. และ 60 ซม. เมื่อวันที่ 10 ธันวาคม 2561

ในวันที่ 10 ธันวาคม 2561 จากการพิจารณาครรชึความชื้นในดินของประเทศไทย ที่ระดับความลึก 30 ซม. และ 60 ซม. บริเวณพื้นที่สีแดงถึงส้มแสดงถึงบริเวณที่ดินสะสมความชื้นไว้ไม่เพียงพอต่อความต้องการของพืชอาจทำให้เกิดสภาวะแล้งทางการเกษตร อยู่ในพื้นที่ของภาคเหนือ ภาคตะวันออกเฉียงเหนือ ภาคกลาง และภาคตะวันออก ส่วนบริเวณที่มีสีเหลืองถึงเขียวแสดงถึงบริเวณพื้นที่ที่มีความชื้นในดินเพียงพอต่อความต้องการของพืชที่มีระบบรากลึก



รูปที่ 5 แผนที่แสดงตรวจความชื้นในดินที่ระดับความลึก 30 ซม. และ 60 ซม. เมื่อวันที่ 20 ธันวาคม 2561

ในวันที่ 20 ธันวาคม 2561 จากการพิจารณาตรวจความชื้นในดินของประเทศไทย ที่ระดับความลึก 30 ซม. และ 60 ซม. บริเวณพื้นที่สีแดงถึงส้มแสดงถึงบริเวณที่ดินสะสมความชื้นไว้ไม่เพียงพอต่อความต้องการของพืชอาจทำให้เกิดสภาวะแล้งทางการเกษตร อยู่ในพื้นที่ของภาคเหนือ ภาคตะวันออกเฉียงเหนือ ภาคกลาง และภาคตะวันออก ส่วนบริเวณที่มีสีเหลืองถึงเขียวแสดงถึงบริเวณพื้นที่ที่มีความชื้นในดินเพียงพอต่อความต้องการของพืชที่มีระบบรากลึก



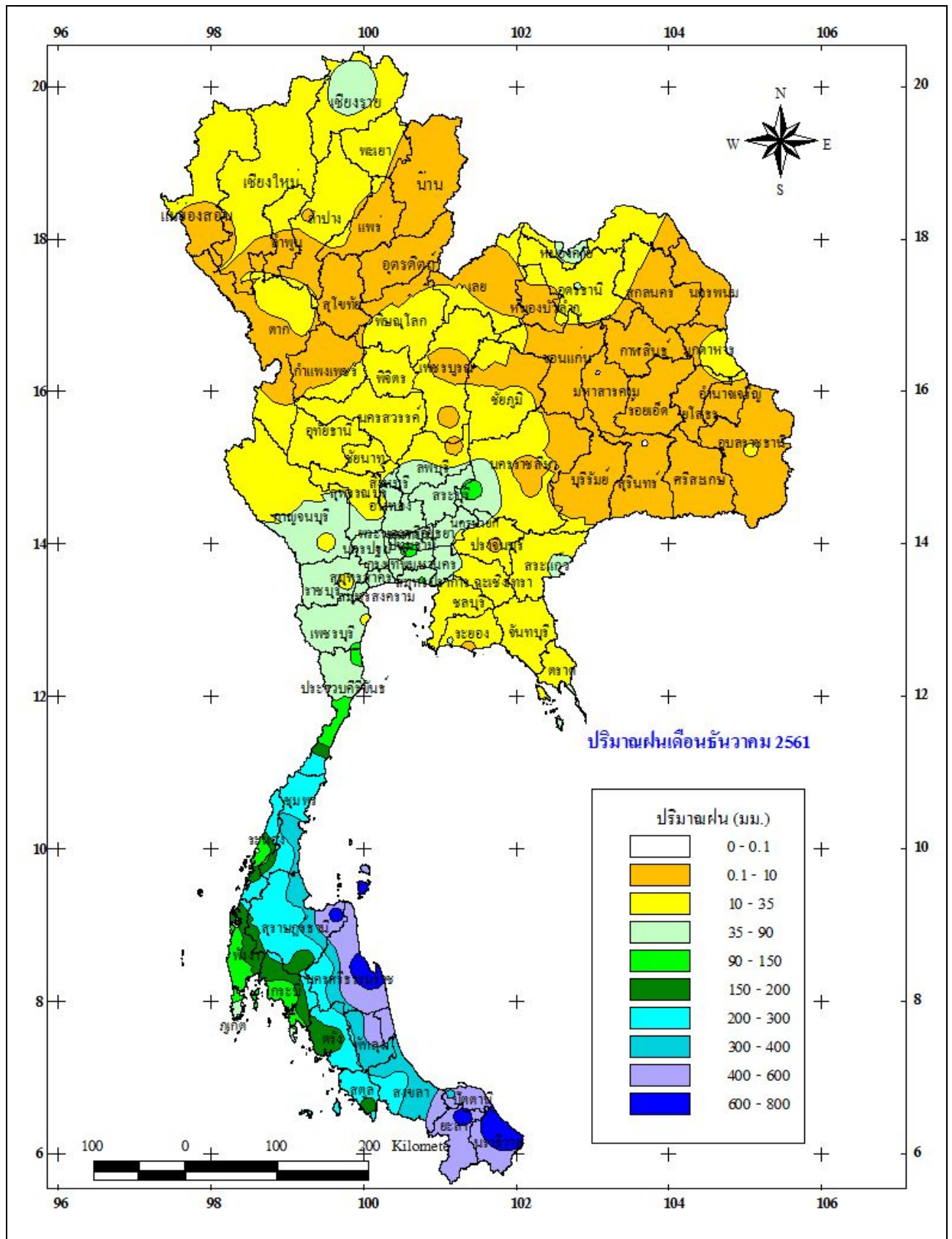
รูปที่ 6 แผนที่แสดงครรชณีความชื้นในดินที่ระดับความลึก 30 ซม. และ 60 ซม. เมื่อวันที่ 31 ธันวาคม 2561

ในวันที่ 31 ธันวาคม 2561 จากการพิจารณาครรชณีความชื้นในดินของประเทศไทย ที่ระดับความลึก 30 ซม. และ 60 ซม. บริเวณพื้นที่สีแดงถึงส้มแสดงถึงบริเวณที่ดินสะสมความชื้นไว้ไม่เพียงพอต่อความต้องการของพืชอาจทำให้เกิดสภาวะแล้งทางการเกษตร อยู่ในพื้นที่ของภาคเหนือ ภาคตะวันออกเฉียงเหนือ ภาคกลาง ภาคตะวันออก และภาคใต้ตอนบน ส่วนบริเวณที่มีสีเหลืองถึงเขียวแสดงถึงบริเวณพื้นที่ที่มีความชื้นในดินเพียงพอต่อความต้องการของพืชที่มีระบบรากลึก

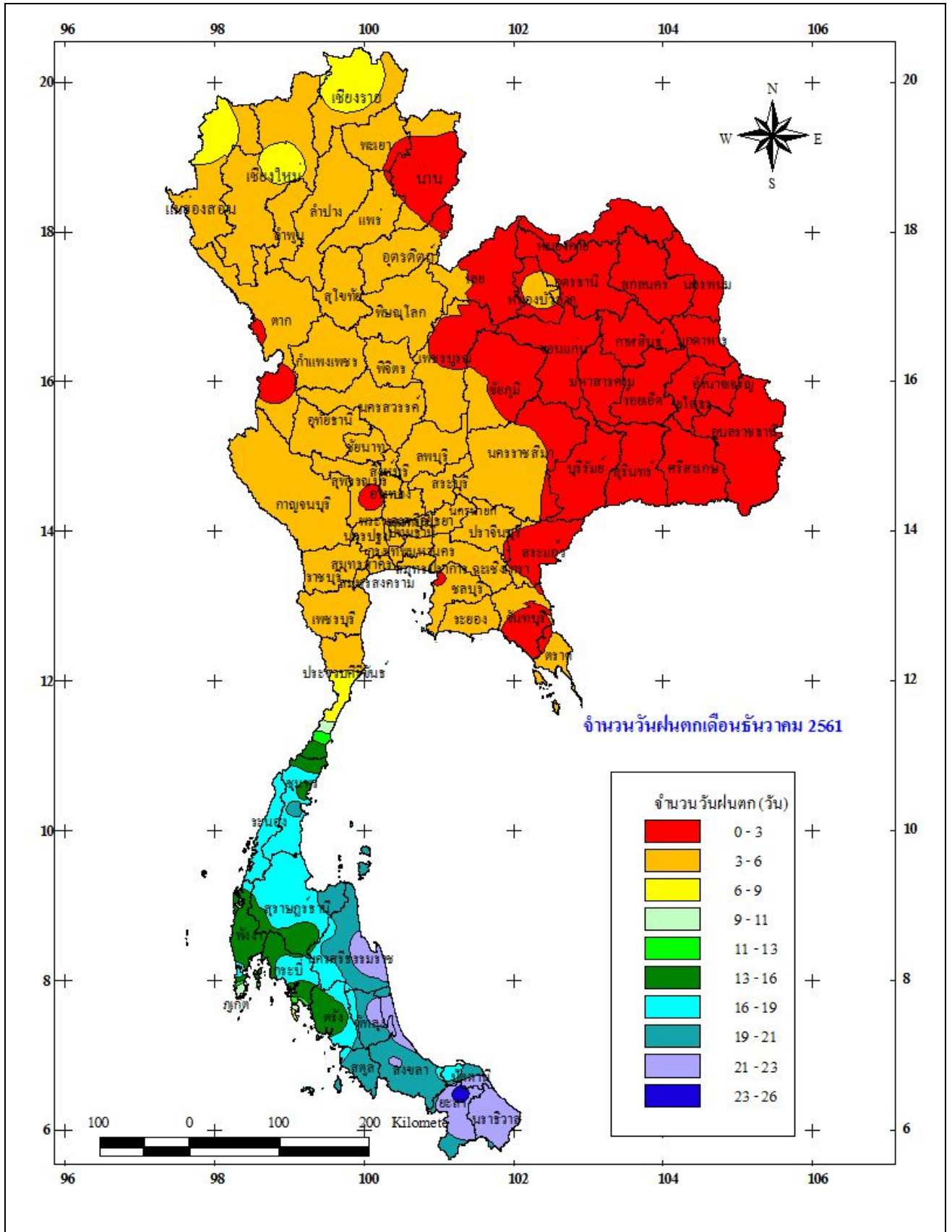
ตารางที่ 1 ข้อมูลอุตุนิยมวิทยาเกษตรของประเทศไทย เดือนธันวาคม 2561

ภาค	สถานี อุตุนิยมวิทยาเกษตร	ปริมาณ ฝน (มม.)	จำนวนวัน ที่มีฝนตก(วัน)	อุณหภูมิ เฉลี่ย (°ซ.)	อุณหภูมิ สูงสุด (°ซ.)	อุณหภูมิ ต่ำสุด (°ซ.)	ความชื้น สัมพัทธ์ (%)	ปริมาณน้ำ ระเหย (มม./วัน)	ความยาวนาน แสงแดด(ชม./วัน)
เหนือ	เชียงใหม่	42.3	7	21.7	31.5	12	84.7	2.1	5.5
	ลำปาง	8.8	6	23.4	33.6	13	82.4	2.7	6.5
	น่าน	T	1	23	33.8	11.7	78.9	2.9	6.7
	ศรีสะเกษ	6.1	4	26.2	35.6	18.3	76.8	2.9	6.2
	คอกหมูเซอ	7	6	20.1	28.1	10.9	84	2.8	6.6
	พิจิตร	10.2	5	27.1	36	17.8	73.2	3.5	7.7
ตะวันออก	เลย	5.5	3	23.5	35	14.6	79.3	2.8	6.3
	สกลนคร	0.8	2	23.9	35.7	12.9	72.2	3.3	6.6
	นครพนม	0.2	1	24.1	34.6	13	69	4.4	8.1
	ท่าพระ	0.7	3	25.4	36	15.6	68.7	3.8	6.5
	ร้อยเอ็ด	0.1	3	25.2	34.6	15.4	66.6	4.5	8
	อุบลราชธานี	12	1	26.1	36	16.7	72.4	4.4	6.3
	ศรีสะเกษ	0.1	1	26.5	35	16.6	67.1	4.3	7.3
	ปากช่อง	120.4	7	24.6	33.1	17.5	70.7	5	7.1
	สุรินทร์	7.1	2	25.9	35.8	15.7	71.1	3.5	7.1
กลาง	ตากฟ้า	16	5	27.1	35.7	17.8	64.4	4.8	6.4
	ชัยนาท	20.7	6	27.1	36	19.4	71.4	3.9	7.5
	อยุธยา	39.4	6	27.5	36.8	17.9	71.2	3.8	7.1
	ปทุมธานี	41.4	5	28.4	37.2	22	74.6	4.1	6.9
	ราชบุรี	27.9	5	27.1	35.1	21.4	76	3.6	6.4
	อุทอง	37.9	3	26.7	34.9	19.5	74	3.7	3.8
	กำแพงแสน	46.6	6	26.5	34.6	18.5	80.9	3.8	5.8
	บางนา	77.1	3	28.7	35.7	22.7	69.7	3.6	7
ตะวันออก	ฉะเชิงเทรา	25.32	5	26.4	35.5	18.7	75.9	4.6	8.1
	ห้วยโป่ง	37.2	8	27.8	35.3	21.6	71.8	4	6.8
	พลี	26.9	3	27.8	36.4	21.7	77.2	3.7	7
ใต้	หนองพลับ	80	5	26	33.8	19.6	79.3	3.6	3.5
	สวี	382.5	20	26.7	34.8	20.2	85	3.5	4.2
	สุราษฎร์ธานี	628.4	21	26.2	33.2	22.2	88.8	3.2	3.9
	นครศรีธรรมราช	674.3	23	27	33.8	22.9	89.6	3.3	4.7
	พัทลุง	457.2	22	26.9	34	23.4	89	2.8	5.1
	คอหงษ์	274.3	20	27	33	22.5	84.7	3.1	4
	ยะลา	641.7	25	26.2	34.5	22.5	88.6	3.1	3.8

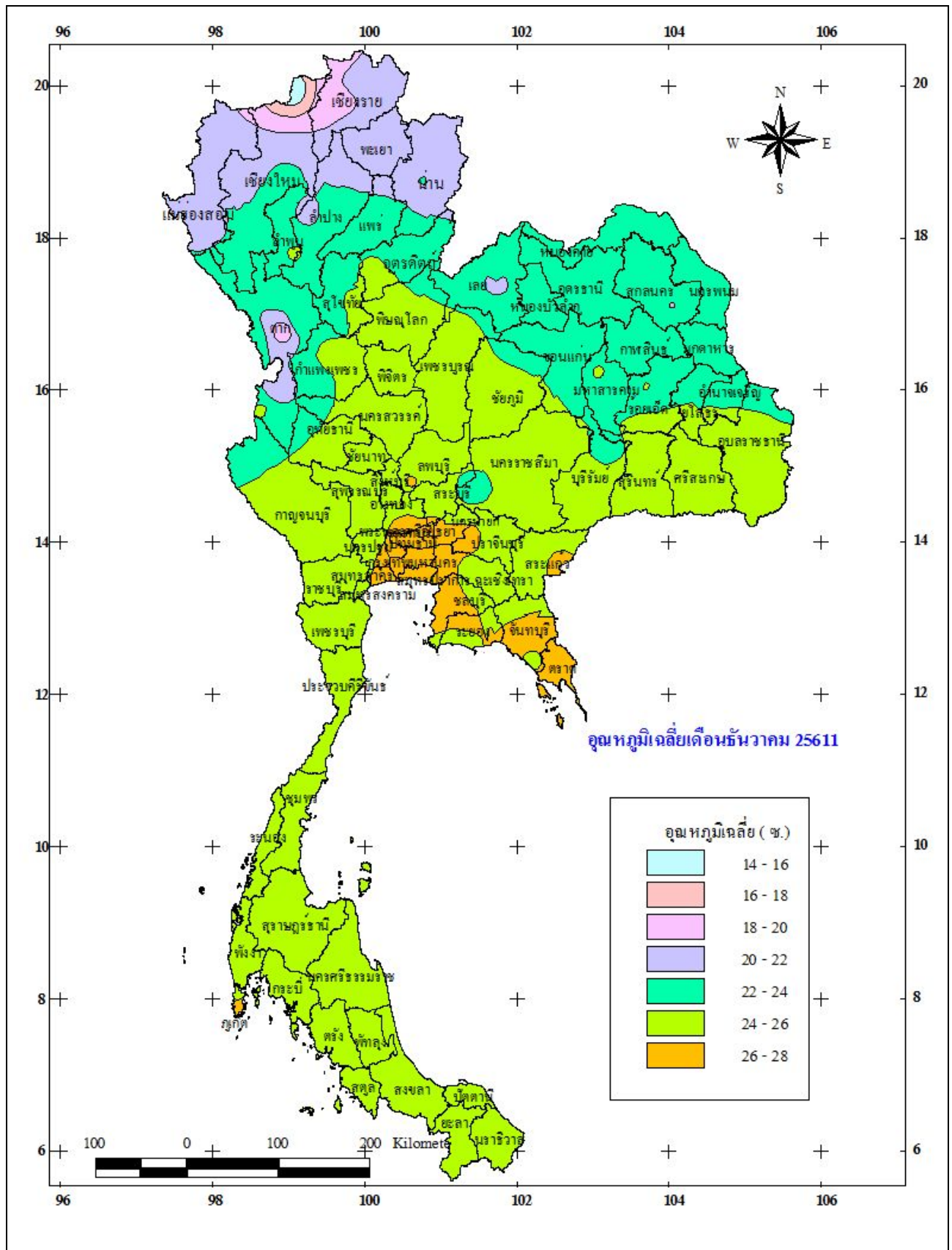
หมายเหตุ T หมายถึง ฝนเล็กน้อยวัดปริมาณไม่ได้



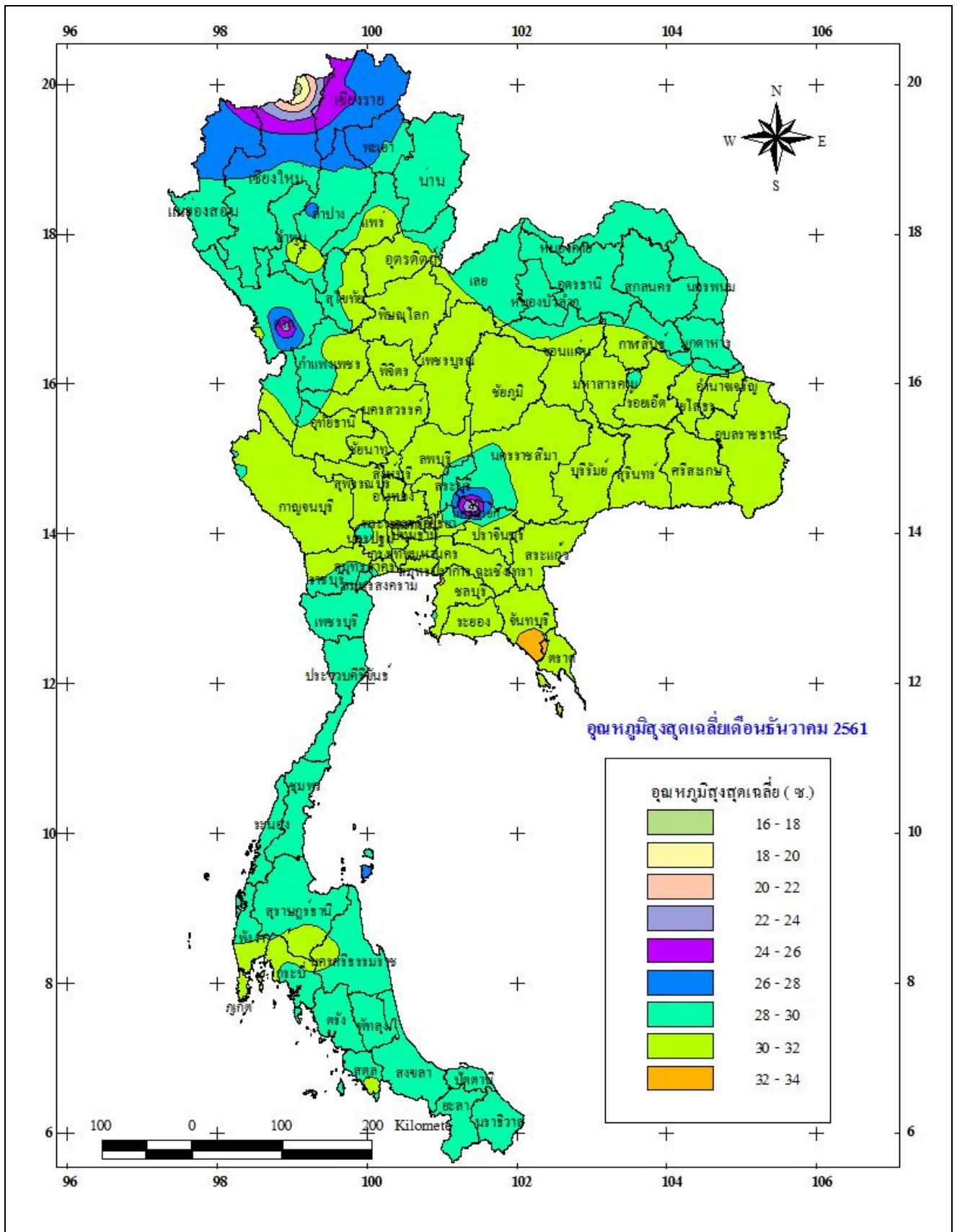
รูปที่ 7 แผนที่แสดงปริมาณฝน เดือนธันวาคม 2561



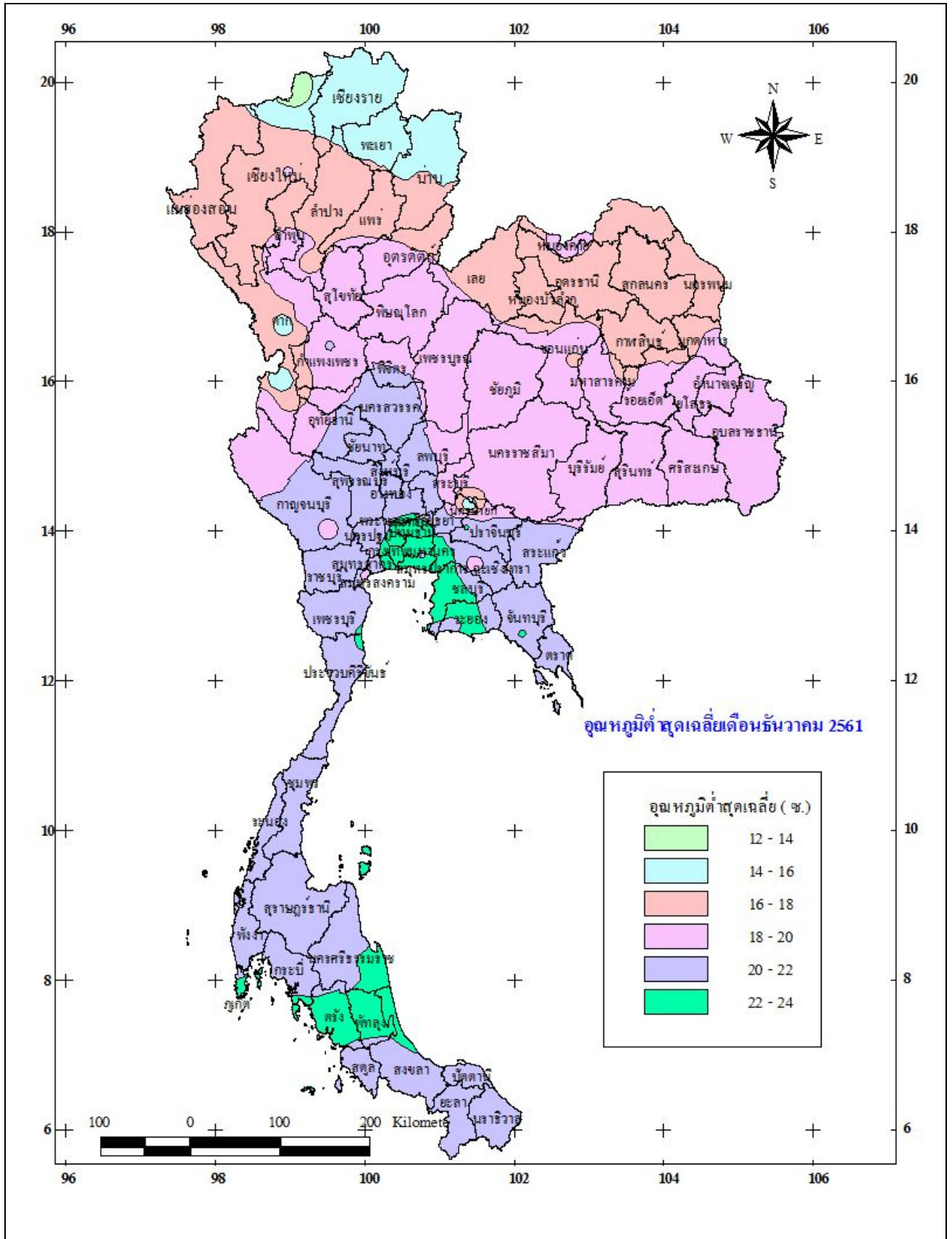
รูปที่ 8 แผนที่แสดงจำนวนวันที่มีฝนตก เดือนธันวาคม 2561



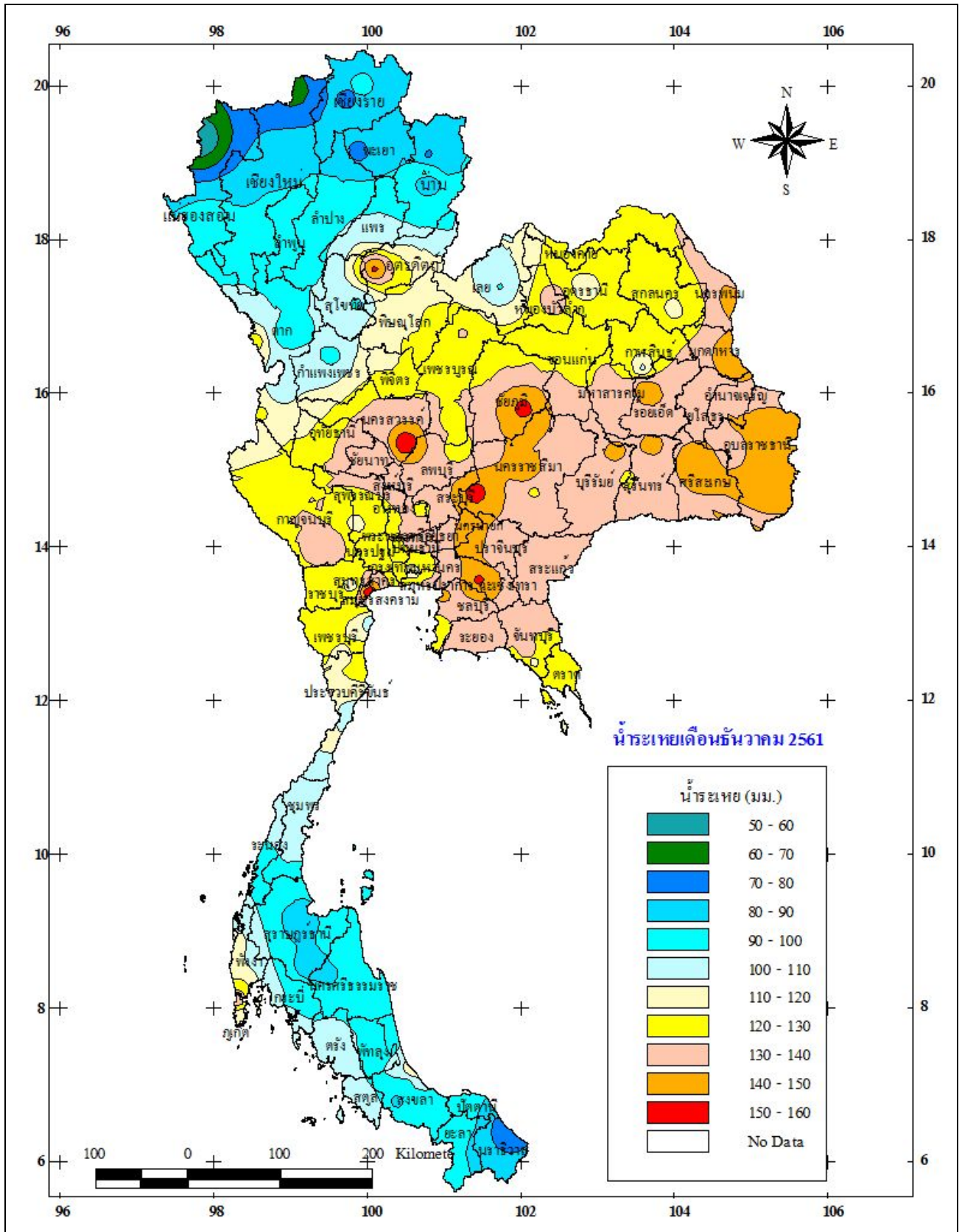
รูปที่ 9 แผนที่แสดงอุณหภูมิเฉลี่ย เดือนธันวาคม 2561



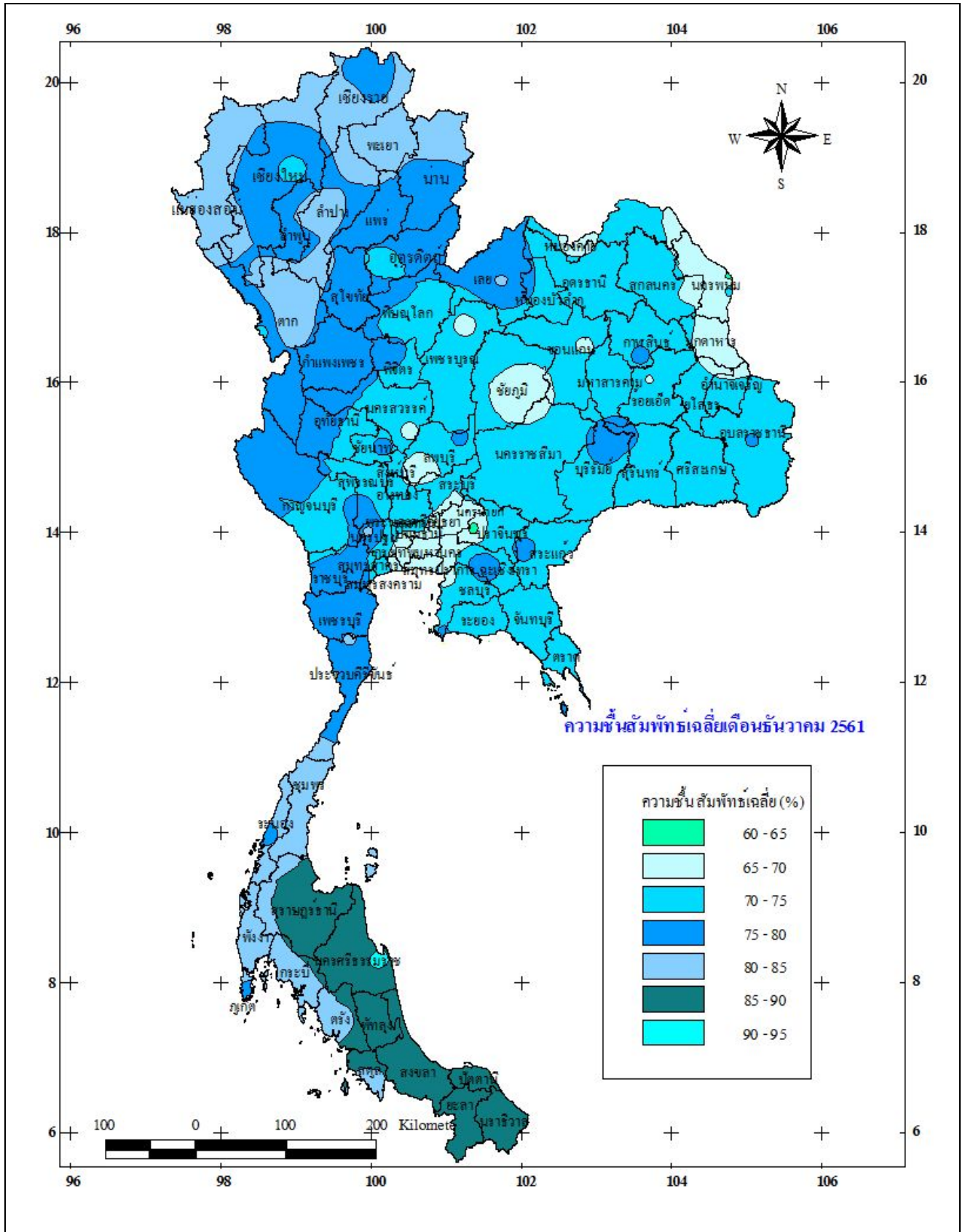
รูปที่ 10 แผนที่แสดงอุนหภูมิสูงสุดเฉลี่ย เดือนธันวาคม 2561



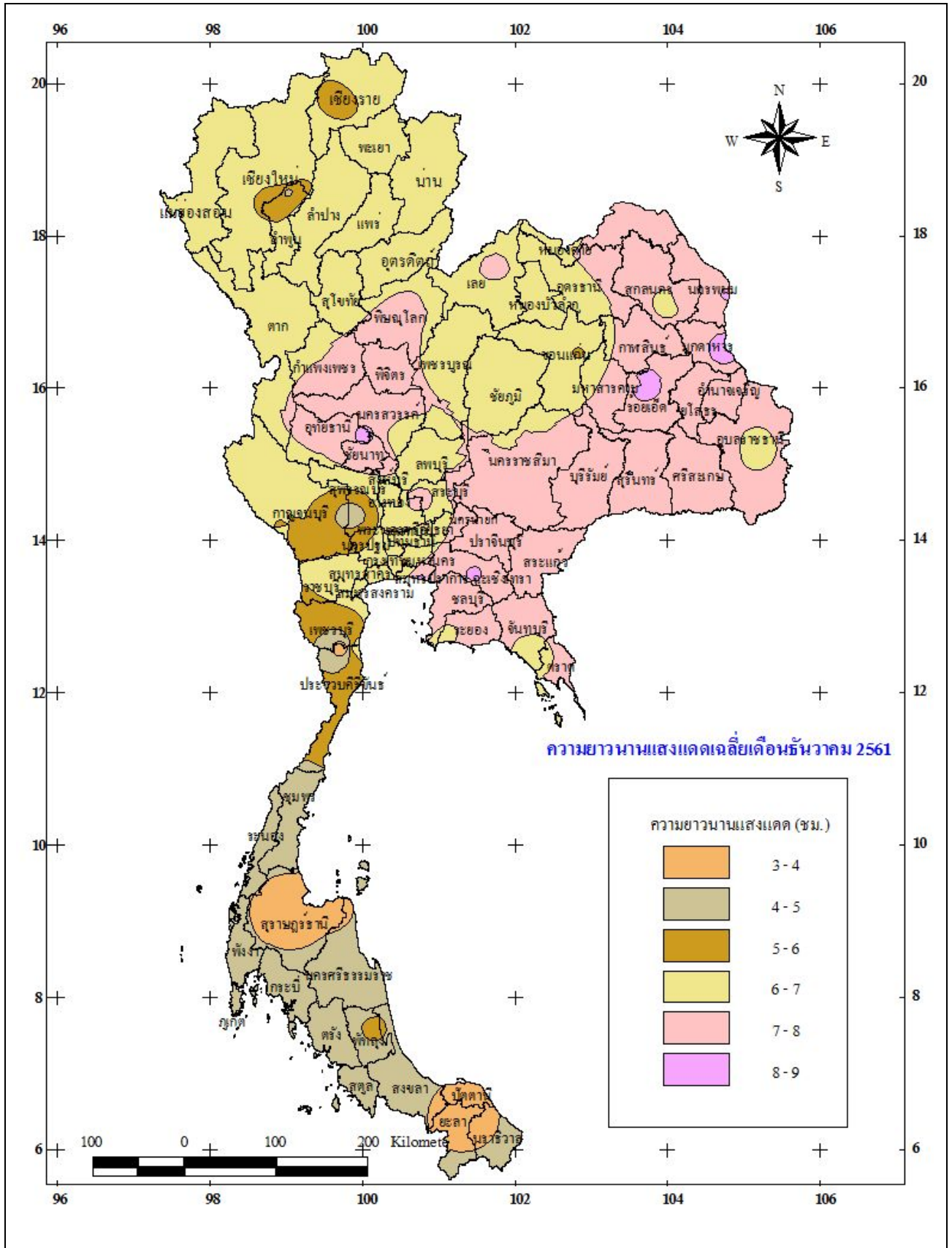
รูปที่ 11 แผนที่แสดงอุณหภูมิต่ำสุดเฉลี่ย เดือนธันวาคม 2561



รูปที่ 12 แผนที่แสดงปริมาณน้ำระเหย เดือนธันวาคม 2561



รูปที่ 13 แผนที่แสดงความชื้นสัมพัทธ์เฉลี่ย เดือนธันวาคม 2561



รูปที่ 14 แผนที่แสดงความยาวนานแสงแดดเฉลี่ย เดือนธันวาคม 2561

รายงานสถานการณ์ศัตรูพืชระบาด เดือนธันวาคม 2561

กระทรวงเกษตรและสหกรณ์รายงานสถานการณ์ศัตรูพืชระบาดในพืชเศรษฐกิจ ดังนี้

1. ศัตรูข้าว

รายงานของสำนักงานเกษตรจังหวัดเดือนธันวาคม พบการระบาดของศัตรูข้าว ได้แก่ เพลี้ยกระโดดสีน้ำตาล โรคไหม้ข้าว และโรคขอบใบแห้ง พื้นที่ระบาดรวม 75,334 ไร่ มีรายละเอียดดังนี้

1.1 เพลี้ยกระโดดสีน้ำตาล : พื้นที่ระบาด 72,098 ไร่ บริเวณจังหวัดสุโขทัย พระนครศรีอยุธยา สิงห์บุรี สระบุรี และนครสวรรค์ นอกจากนี้มีรายงานการระบาดเล็กน้อยบางพื้นที่ บริเวณจังหวัดพิจิตร กำแพงเพชร ขอนแก่น กาฬสินธุ์ ร้อยเอ็ด อุบลราชธานี ศรีสะเกษ สุรินทร์ บุรีรัมย์ อ่างทอง สุพรรณบุรี นครปฐม ปทุมธานี ราชบุรี นครนายก ปราจีนบุรี และฉะเชิงเทรา

1.2 โรคไหม้ข้าว : พื้นที่ระบาด 3,216 ไร่ บริเวณจังหวัด ตาก นครสวรรค์ และระยอง

1.3 โรคขอบใบแห้ง : พื้นที่ระบาด 20 ไร่ บริเวณจังหวัดตากและมหาสารคาม

นอกจากนี้ยังพบศัตรูข้าวอื่นๆ เช่น เพลี้ยจักจั่นสีเขียว หนอนกอข้าว หนอนห่อใบ โรคใบจุดสีน้ำตาล และโรคใบขีดสีน้ำตาล เป็นต้น ซึ่งทำให้ต้นข้าวเสียหายบางพื้นที่ บริเวณจังหวัดเชียงราย เชียงใหม่ น่าน สุโขทัย พิจิตร โลก กำแพงเพชร พิจิตร ขอนแก่น กาฬสินธุ์ ร้อยเอ็ด อุบลราชธานี นครราชสีมา ศรีสะเกษ สุรินทร์ บุรีรัมย์ นครสวรรค์ อุทัยธานี ชัยนาท สิงห์บุรี อ่างทอง สุพรรณบุรี พระนครศรีอยุธยา ปทุมธานี นครปฐม ราชบุรี ปราจีนบุรี และฉะเชิงเทรา

2. ศัตรูมันสำปะหลัง

รายงานของสำนักงานเกษตรจังหวัดเดือนธันวาคม พบการระบาดของศัตรูมันสำปะหลัง ได้แก่ เพลี้ยแป้งมันสำปะหลัง ไโรแดง โรคโคนเน่า-หัวเน่า และแมลงนูนหลวง พื้นที่ระบาดรวม 1,339 ไร่ มีรายละเอียด ดังนี้

2.1 เพลี้ยแป้งมันสำปะหลัง : พื้นที่การระบาด 335 ไร่ บริเวณจังหวัดตาก มุกดาหาร กาฬสินธุ์ ชลบุรี และจันทบุรี

2.2 โรคโคนเน่า-หัวเน่า : พื้นที่ระบาด 119 ไร่ บริเวณจังหวัดชลบุรีและจันทบุรี

2.3 ไโรแดง : พื้นที่ระบาด 265 ไร่ บริเวณจังหวัดกาฬสินธุ์

2.4 แมลงนูนหลวง : พื้นที่ระบาด 620 ไร่ บริเวณจังหวัดราชบุรี

3. ศัตรูอ้อย

รายงานของสำนักงานเกษตรจังหวัดเดือนธันวาคม พบการระบาดของศัตรูอ้อย ได้แก่ แมลงนูนหลวง พื้นที่ระบาดรวม 75 ไร่ บริเวณจังหวัดราชบุรี

4. ศัตรูข้าวโพด

รายงานของสำนักงานเกษตรจังหวัดเดือนธันวาคม พบการระบาดของศัตรูอ้อย ได้แก่ หนอนเจาะลำต้น พื้นที่ระบาดรวม 1,513 ไร่ บริเวณจังหวัดเชียงใหม่ ตาก และเพชรบูรณ์

5. ศัตรูมะพร้าว

รายงานของสำนักงานเกษตรจังหวัดเดือนตุลาคม พบการระบาดของศัตรูมะพร้าว ได้แก่ หนอนหัวดำ แมลงดำหนาม และด้วงแรด พื้นที่ระบาดรวม 76,031 ไร่ มีรายละเอียดดังนี้

5.1 หนอนหัวดำ : พื้นที่ระบาด 5,275 ไร่ บริเวณจังหวัดสิงห์บุรี อ่างทอง นครปฐม นนทบุรี ปทุมธานี กรุงเทพมหานคร สมุทรปราการ สมุทรสาคร สมุทรสงคราม ราชบุรี ฉะเชิงเทรา ชลบุรี ระยอง จันทบุรี ตราด เพชรบุรี ประจวบคีรีขันธ์ ชุมพร สุราษฎร์ธานี นครศรีธรรมราช สงขลา ปัตตานี ยะลา นราธิวาส พังงา ภูเก็ต กระบี่ และสตูล

5.2 แมลงดำหนาม : พื้นที่ระบาด 61,101 ไร่ บริเวณจังหวัดนครปฐม กรุงเทพมหานคร สมุทรปราการ สมุทรสาคร สมุทรสงคราม ราชบุรี ฉะเชิงเทรา ชลบุรี ระยอง ตราด เพชรบุรี ประจวบคีรีขันธ์ ชุมพร สุราษฎร์ธานี นครศรีธรรมราช สงขลา ปัตตานี ยะลา พังงา ภูเก็ต และกระบี่

5.3 ด้วงแรด : พื้นที่ระบาด 9,655 ไร่ บริเวณจังหวัดนครปฐม กรุงเทพมหานคร สมุทรปราการ สมุทรสาคร ราชบุรี ฉะเชิงเทรา ชลบุรี ตราด เพชรบุรี ประจวบคีรีขันธ์ ชุมพร สุราษฎร์ธานี นครศรีธรรมราช สงขลา ระนอง พังงา ภูเก็ต และกระบี่

6. ปาล์มน้ำมัน : พบการระบาดของศัตรูพืช ได้แก่ ด้วงแรด ด้วงกุหลาบ หนอนปลอกเล็ก หนอนหัวดำ และโรคลำต้นเน่า พื้นที่ระบาดรวม 1,642 ไร่ มีรายละเอียดดังนี้

6.1 ด้วงแรด : พื้นที่ระบาด 978 ไร่ บริเวณจังหวัดชุมพร สุราษฎร์ธานี นครศรีธรรมราช ปัตตานี พังงา และกระบี่

6.2 ด้วงกุหลาบ : พื้นที่ระบาด 41 ไร่ บริเวณจังหวัดชุมพร

6.3 หนอนหัวดำ : พื้นที่ระบาด 19 ไร่ บริเวณจังหวัดชุมพรและสุราษฎร์ธานี

6.4 หนอนปลอกเล็ก : พื้นที่ระบาด 559 ไร่ บริเวณจังหวัดกระบี่และสุราษฎร์ธานี

6.5 โรคลำต้นเน่า : พื้นที่ระบาด 45 ไร่ บริเวณจังหวัดกระบี่

7. ขางพารา : พบการระบาดของศัตรูพืช ได้แก่ โรครากขาว โรคใบร่วง และโรคเส้นดำ พื้นที่ระบาดรวม 1,166 ไร่ มีรายละเอียดดังนี้

7.1 โรครากขาว : พื้นที่ระบาด 1,159 ไร่ บริเวณจังหวัดชุมพร สุราษฎร์ธานี นครศรีธรรมราช สงขลา ปัตตานี ยะลา และภูเก็ต

7.2 โรคใบร่วง : พื้นที่ระบาด 2 ไร่ บริเวณจังหวัดระยอง

7.3 โรคเส้นดำ : พื้นที่ระบาด 5 ไร่ บริเวณจังหวัดสุราษฎร์ธานี

8. ศัตรูพืชผักสวนครัว มีรายละเอียดดังนี้

8.1 พืชตระกูลแตง : พบการระบาดของด้วงเต่าแตง เพลี้ยอ่อน แมลงหวี่ขาว หนอนกินใบ หนอนเจาะผล โรคราแป้ง โรคราน้ำค้าง โรคใบจุด และโรคโคนเน่า บริเวณจังหวัดแม่ฮ่องสอน เชียงใหม่ น่าน กำแพงเพชร เพชรบูรณ์ เลย อุตรธานี ขอนแก่น อ่างทอง สระบุรี ชลบุรี ระยอง นครศรีธรรมราช ปัตตานี นราธิวาส พังงา และสตูล

8.2 พริก - มะเขือ : พบศัตรูพืชจำพวกเพลี้ยไฟ เพลี้ยอ่อน เพลี้ยแป้ง และแมลงหิวข้าว บริเวณจังหวัดเชียงใหม่ น่าน เพชรบูรณ์ เลยหนองบัวลำภู อุตรดิตถ์ ขอนแก่น มหาสารคาม อำนาจเจริญ อุบลราชธานี ศรีสะเกษ นครราชสีมา นครสวรรค์ อ่างทอง สระบุรี กรุงเทพมหานคร ราชบุรี ชลบุรี สุราษฎร์ธานี ปัตตานี นราธิวาส ภูเก็ต และสตูล นอกจากนี้ยังพบโรคใบด่าง โรคเหี่ยวเหลือง โรคยอดเน่า โรครากเน่า-โคนเน่า และโรคแอนแทรกคโนส บริเวณจังหวัดเชียงใหม่ น่าน แพร่ เพชรบูรณ์ เลย หนองคาย อุบลราชธานี ศรีสะเกษ อ่างทอง สระบุรี ชลบุรี จันทบุรี สุราษฎร์ธานี นครศรีธรรมราช ปัตตานี นราธิวาส และสตูล

8.3 ถั่วฝักยาว : พบศัตรูพืช ได้แก่ เพลี้ยอ่อน ไรแดง และหนอนเจาะฝัก บริเวณจังหวัดเชียงใหม่ แพร่ เลย สิงห์บุรี สระบุรี ราชบุรี ชลบุรี นครศรีธรรมราช นราธิวาส พังงา และภูเก็ต

8.4 พืชตระกูลกะหล่ำ : พบศัตรูพืช ได้แก่ หนอนใยผัก หนอนกระทู้ผัก เพลี้ยอ่อน ค้างคาวค้ำคัก โรคราน้ำค้าง และโรคใบจุด บริเวณจังหวัดเชียงใหม่ ลำพูน น่าน แพร่ ตาก กำแพงเพชร เพชรบูรณ์ เลย ขอนแก่น มหาสารคาม อำนาจเจริญ ศรีสะเกษ กรุงเทพมหานคร ราชบุรี ชลบุรี จันทบุรี ตราด และสงขลา

8.5 พืชตระกูลหอม - กระเทียม : พบศัตรูพืช ได้แก่ หนอนกระทู้หอม โรคใบจุดสีม่วง และโรคแอนแทรกคโนส บริเวณจังหวัดแม่ฮ่องสอน เชียงใหม่ พะเยา น่าน แพร่ หนองคาย อุตรดิตถ์ อำนาจเจริญ บุรีรัมย์ ศรีสะเกษ นครสวรรค์ ราชบุรี และชลบุรี

8.6 ฝักบัว : พบศัตรูพืช ได้แก่ หนอนใยผัก หนอนกระทู้ผัก หนอนกินใบ โรคราน้ำค้าง และโรคราสนิม บริเวณจังหวัดเชียงใหม่ หนองคาย ชลบุรี นครศรีธรรมราช และพังงา

9. ศัตรูพืชไม้ผล มีรายละเอียดดังนี้

9.1 ลองกอง : พบศัตรูพืช ได้แก่ หนอนเจาะกินใต้ผิวเปลือกเล็ก หนอนเจาะกินใต้ผิวเปลือกใหญ่ และผีเสื้อมวนหวาน บริเวณจังหวัดระยอง จันทบุรี ตราด นครศรีธรรมราช พัทลุง สงขลา ปัตตานี นราธิวาส ภูเก็ต ตรัง และสตูล นอกจากนี้ยังพบการระบาดของโรคราสีชมพู และโรครากเน่า-โคนเน่า บริเวณจังหวัดพัทลุง นราธิวาส และภูเก็ต

9.2 มังคุด : พบศัตรูพืช ได้แก่ เพลี้ยไฟ หนอนกินใบ และโรคใบจุด บริเวณจังหวัดระยอง จันทบุรี ตราด ระนอง พังงา ชุมพร นครศรีธรรมราช พัทลุง ปัตตานี นราธิวาส และสตูล

9.3 ทูเรียน : พบศัตรูพืช ได้แก่ ค้างคาวหนวดยาวเจาะลำต้น หนอนเจาะผล เพลี้ยไก่แจ้ ไรแดง เพลี้ยแป้ง บริเวณจังหวัดระยอง จันทบุรี ตราด ประจวบคีรีขันธ์ ชุมพร สุราษฎร์ธานี นครศรีธรรมราช พัทลุง ปัตตานี นราธิวาส ระนอง และตรัง นอกจากนี้ยังพบการระบาดของโรคใบจุดสาหร่าย โรคราใบติด โรคผลเน่า และโรครากเน่า-โคนเน่า บริเวณจังหวัดระยอง จันทบุรี ตราด ประจวบคีรีขันธ์ ชุมพร สุราษฎร์ธานี นครศรีธรรมราช ปัตตานี นราธิวาส ระนอง และภูเก็ต

9.4 มะม่วง : พบศัตรูพืชจำพวกปากดูด ได้แก่ ค้างคาวกริดไบมะม่วง เพลี้ยไฟ เพลี้ยจักจั่นมะม่วง และเพลี้ยจักจั่นฝอย รวมทั้งโรคราแป้ง โรคใบจุด และโรคแอนแทรกคโนส บริเวณจังหวัดเชียงใหม่ น่าน สุโขทัย พิษณุโลก อ่างทอง สระบุรี พระนครศรีอยุธยา สมุทรปราการ ราชบุรี และเพชรบุรี

9.5 ตระกูลส้ม : พบศัตรูพืชจำพวกไรแดง เพลี้ยไก่อ้แจ้ส้ม หนอนเจาะดอก และหนอนชอนใบ บริเวณจังหวัดเชียงราย น่าน ลำปาง แพร่ อ่างทอง สระบุรี สมุทรสงคราม ระยอง เพชรบุรี และปัตตานี นอกจากนี้ยังพบโรครากเน่า-โคนเน่า โรคกรีนนิ่ง และโรคแคงเกอร์ บริเวณจังหวัดแพร่ น่าน ลำปาง เพชรบูรณ์ พิจิตร อุทัยธานี อ่างทอง สมุทรสงคราม ระยอง เพชรบุรี และปัตตานี

9.6 ลำไย : พบศัตรูพืช ได้แก่ มวนลำไย แมลงค่อมทอง หนอนเจาะกิ่งลำต้น หนอนเจาะดอก และหนอนเจาะขั้วผล บริเวณจังหวัดเชียงราย เชียงใหม่ พะเยา น่าน ลำพูน และลำปาง

9.7 ก่อกล้วย : พบศัตรูพืช ได้แก่ หนอนม้วนใบกล้วย ตัวงวง และโรคตายพราย บริเวณจังหวัด เพชรบูรณ์ เลย พระนครศรีอยุธยา และนครศรีธรรมราช

9.8 ฝรั่ง : พบการระบาดของแมลงวันผลไม้และเพลี้ยแป้ง บริเวณจังหวัดบุรีรัมย์ นครสวรรค์ อุทัยธานี สิงห์บุรี พระนครศรีอยุธยา สมุทรสาคร เพชรบุรี สุราษฎร์ธานี และนครศรีธรรมราช

9.9 พุทรา : พบการระบาดของแมลงวันผลไม้และราแป้ง บริเวณจังหวัดอ่างทองและสมุทรสงคราม

แหล่งข้อมูล

- ส่วนอุตสาหกรรมเกษตร กองพัฒนาอุตสาหกรรม กรมอุตสาหกรรม
- ศูนย์ภูมิอากาศ กองพัฒนาอุตสาหกรรม กรมอุตสาหกรรม
- ศูนย์เทคโนโลยีสารสนเทศ กองบริการดิจิทัลอุตสาหกรรม กรมอุตสาหกรรม
- กรมส่งเสริมการเกษตร กระทรวงเกษตรและสหกรณ์