



กรมอุตุนิยมวิทยา

๔๓๕๓ ถนนสุขุมวิท บางนา กรุงเทพฯ ๑๐๒๖๐

METEOROLOGICAL DEPARTMENT

4353 SUKHUMVIT ROAD, BANGKOK 10260, THAILAND

รายงานอุตุนิยมวิทยาเกษตร

พฤศจิกายน 2564

Agrometeorological Report

November 2021

รายงานอากาศเลขที่ ๕๕๑.๕๘๖-๐๖-๒๕๖๕

Weather Report No. 551.586-06-2022

รายงานอตุุณิยมวิททยาเกษตร
พฤศจิกายน 2564

ส่วนอตุุณิยมวิททยาเกษตร กองพัฒนาอตุุณิยมวิททยา
กรมอตุุณิยมวิททยา
กระทรวงดิจิทัลเพื่อเศรษฐกิจและสังคม

คำนำ

วิธีการเพิ่มผลผลิตทางการเกษตรให้ได้มาตรฐานและมีคุณภาพ นอกจากต้องมีเทคโนโลยีที่ทันสมัยแล้ว ยังจำเป็นต้องมีความรู้ความเข้าใจถึงสภาพของลมฟ้าอากาศและภูมิอากาศที่มีผลต่อการเกษตร ข้อมูลที่ได้จากการตรวจวัดจากสถานีตรวจอากาศของกรมอุตุนิยมวิทยา นับเป็นสิ่งจำเป็นที่สำคัญต่อการค้นคว้าทดลองหรือวิจัยทางการเกษตร ตลอดจนการคาดหมายสภาพอากาศข้างหน้า ซึ่งมีความสำคัญต่อการประยุกต์ใช้ในการวางแผนและดำเนินกิจการทางการเกษตรให้มีประสิทธิภาพสูงสุด เช่น การเพาะปลูก การเก็บเกี่ยว การให้น้ำ และการพ่นยาปราบศัตรูพืช เป็นต้น

ส่วนอุตุนิยมวิทยาเกษตร กองพัฒนาอุตุนิยมวิทยา กรมอุตุนิยมวิทยา ได้จัดทำรายงานอุตุนิยมวิทยาเกษตรรายเดือน โดยการรวบรวมข้อมูลจากหน่วยงานภายในกรมอุตุนิยมวิทยา และข้อมูลจากกรมส่งเสริมการเกษตร เพื่อเผยแพร่ข้อมูลอุตุนิยมวิทยาเกษตร ข้อมูลภูมิอากาศ ข้อมูลอุตุนิยมวิทยาเชิงวิเคราะห์ การติดตามสถานการณ์ภัยแล้ง และรายงานการระบาดของศัตรูพืช ให้แก่นักอุตุนิยมวิทยา เจ้าพนักงานอุตุนิยมวิทยาทั้งส่วนกลางและส่วนภูมิภาค รวมทั้งภาครัฐและภาคเอกชน เกษตรกร นักเรียน นิสิตนักศึกษา และประชาชนทั่วไป ให้ได้รับทราบ และใช้ค้นคว้าประกอบการวางแผนพัฒนางานด้านการเกษตร การประมง การบริหารจัดการน้ำ และด้านอื่นๆ ให้ดียิ่งขึ้น

คณะผู้จัดทำ

ธันวาคม 2564

สารบัญ

	หน้า
1. สรุปสภาวะอากาศประเทศไทย เดือน พฤศจิกายน 2564	1
2. การติดตามสถานการณ์ภัยแล้ง เดือน พฤศจิกายน 2564	4
3. รายงานสถานการณ์ศัตรูพืชระบาด เดือน พฤศจิกายน 2564	19
4. แหล่งข้อมูล	22

สารบัญตาราง

ตารางที่ 1 ข้อมูลอุตุนิมวิทยาเกษตรของประเทศไทย เดือน พฤศจิกายน 2564	10
---	----

สารบัญรูป

รูปที่ 1 แผนที่แสดงดรชนีความชื้นที่เป็นประโยชน์สำหรับพืช ระหว่างวันที่ 1-10 พฤศจิกายน 2564	4
รูปที่ 2 แผนที่แสดงดรชนีความชื้นที่เป็นประโยชน์สำหรับพืช ระหว่างวันที่ 11-20 พฤศจิกายน 2564	5
รูปที่ 3 แผนที่แสดงดรชนีความชื้นที่เป็นประโยชน์สำหรับพืช ระหว่างวันที่ 21-30 พฤศจิกายน 2564	6
รูปที่ 4 แผนที่แสดงดรชนีความชื้นในดินที่ระดับความลึก 30 ซม. และ 60 ซม. เมื่อวันที่ 10 พฤศจิกายน 2564	7
รูปที่ 5 แผนที่แสดงดรชนีความชื้นในดินที่ระดับความลึก 30 ซม. และ 60 ซม. เมื่อวันที่ 20 พฤศจิกายน 2564	8
รูปที่ 6 แผนที่แสดงดรชนีความชื้นในดินที่ระดับความลึก 30 ซม. และ 60 ซม. เมื่อวันที่ 30 พฤศจิกายน 2564	9
รูปที่ 7 แผนที่แสดงปริมาณฝน เดือน พฤศจิกายน 2564	11
รูปที่ 8 แผนที่แสดงจำนวนวันที่มีฝนตก เดือน พฤศจิกายน 2564	12
รูปที่ 9 แผนที่แสดงอุณหภูมิเฉลี่ย เดือน พฤศจิกายน 2564	13
รูปที่ 10 แผนที่แสดงอุณหภูมิสูงสุดเฉลี่ย เดือน พฤศจิกายน 2564	14
รูปที่ 11 แผนที่แสดงอุณหภูมิต่ำสุดเฉลี่ย เดือน พฤศจิกายน 2564	15
รูปที่ 12 แผนที่แสดงปริมาณน้ำระเหย เดือน พฤศจิกายน 2564	16
รูปที่ 13 แผนที่แสดงความชื้นสัมพัทธ์เฉลี่ย เดือน พฤศจิกายน 2564	17
รูปที่ 14 แผนที่แสดงความยาวนานแสงแดดเฉลี่ย เดือน พฤศจิกายน 2564	18

สรุปสถานะอากาศประเทศไทย

เดือน พฤศจิกายน 2564

สภาวะอากาศโดยทั่วไปในเดือนพฤศจิกายนยังอยู่ในช่วงฤดูหนาว บริเวณความกดอากาศสูงจากประเทศจีนแผ่เสริมลงมาปกคลุมประเทศไทยตอนบนเป็นระยะๆ ประกอบกับมรสุมตะวันออกเฉียงเหนือพัดปกคลุมภาคใต้และอ่าวไทยเกือบตลอดเดือนโดยมีกำลังแรงเป็นช่วงๆ โดยในระยะแรกที่บริเวณความกดอากาศสูงแผ่ลงมาปกคลุม ทำให้ประเทศไทยตอนบนมีฝนฟ้าคะนองและลมกระโชกแรงบางพื้นที่ และอุณหภูมิเริ่มลดลง โดยเฉพาะภาคเหนือและภาคตะวันออกเฉียงเหนือมีอากาศเย็นถึงหนาวกับมีหมอกในตอนเช้า สำหรับบริเวณเทือกเขา ยอดดอย และยอดภู อากาศหนาวถึงหนาวจัดกับมีหมอกหนาในบางพื้นที่ ส่วนภาคใต้มีฝนตกชุกหนาแน่นกับมีฝนตกหนักถึงหนักมากหลายพื้นที่โดยเฉพาะภาคใต้ฝั่งตะวันออก

สำหรับสภาวะอากาศเดือนพฤศจิกายนปีนี้ บริเวณความกดอากาศสูงจากประเทศจีนแผ่ลงมาปกคลุมประเทศไทยตอนบนเป็นระยะๆ ทำให้ภาคเหนือและบริเวณภาคตะวันออกเฉียงเหนือมีอากาศเย็นเกือบทั่วไปส่วนมากในช่วงกลางเดือนและปลายเดือน กับมีอากาศหนาวบางพื้นที่ทางตอนบนของภาคในช่วงปลายเดือน ส่วนภาคอื่นๆ มีอากาศเย็นบางพื้นที่ แต่อย่างไรก็ตามในบางช่วงบริเวณความกดอากาศสูงที่ปกคลุมมีกำลังอ่อนกับมีลมตะวันออกเฉียงและลมตะวันออกเฉียงใต้พัดปกคลุมประเทศไทยตอนบน ส่งผลให้บริเวณประเทศไทยตอนบนมีฝนและอุณหภูมิสูงขึ้น ทั้งยังส่งผลให้อุณหภูมิเฉลี่ยเดือนนี้สูงกว่าค่าปกติเกือบทุกภาค โดยเฉพาะภาคเหนือมีอุณหภูมิเฉลี่ยสูงกว่าค่าปกติ 2.0 องศาเซลเซียส สำหรับภาคใต้มรสุมตะวันออกเฉียงเหนือพัดปกคลุมอ่าวไทยและภาคใต้ตลอดเดือน ประกอบกับมีหย่อมความกดอากาศต่ำปกคลุมประเทศมาเลเซียในช่วงต้นเดือน รวมถึงร่องมรสุมได้พัดผ่านภาคใต้ตอนล่างและประเทศมาเลเซียในตอนปลายเดือน อีกทั้งยังมีหย่อมความกดอากาศต่ำกำลังแรงปกคลุมบริเวณภาคใต้ตอนกลางเป็นระยะๆ ทำให้ภาคใต้มีฝนตกหนาแน่นเกือบตลอดเดือน โดยเฉพาะภาคใต้ฝั่งตะวันออก มีฝนตกหนักถึงหนักมากหลายพื้นที่ในช่วงกลางเดือนและปลายเดือน ส่งผลให้เกิดน้ำท่วมในบางพื้นที่ มีรายละเอียดดังนี้

วันที่ 1-10 พฤศจิกายน : ในระยะต้นช่วงบริเวณความกดอากาศสูงจากประเทศจีนแผ่ปกคลุมภาคตะวันออกเฉียงเหนือและทะเลจีนใต้กับมีลมตะวันออกเฉียงและลมตะวันออกเฉียงใต้พัดปกคลุมประเทศไทยตอนบน จากนั้นบริเวณความกดอากาศสูงที่ปกคลุมประเทศไทยมีกำลังอ่อนลง โดยบริเวณความกดอากาศสูงกำลังแรงอีกระลอกหนึ่งจากประเทศจีนได้แผ่ลงมาปกคลุมประเทศไทยตอนบนในระยะปลายช่วง ลักษณะดังกล่าวทำให้บริเวณประเทศไทยตอนบนมีฝนกับมีอากาศเย็นหลายพื้นที่บริเวณภาคเหนือและภาคตะวันออกเฉียงเหนือในระยะต้นและกลางช่วง ส่วนในระยะปลายช่วงอุณหภูมิลดลงจนมีอากาศเย็นทั่วไปบริเวณภาคตะวันออกเฉียงเหนือ อุณหภูมิต่ำที่สุด 16.6 องศาเซลเซียส ที่สถานีอุตุนิยมวิทยาเกษตรนครพนม จังหวัดนครพนม เมื่อวันที่ 10 สำหรับบริเวณเทือกเขาและยอดดอยมีอากาศหนาว อุณหภูมิต่ำที่สุด 9.4 องศาเซลเซียส ที่ยอดดอยอินทนนท์ อำเภอจอมทอง จังหวัดเชียงใหม่ เมื่อวันที่ 9 สำหรับฝนบริเวณประเทศไทยตอนบนพบว่าปริมาณฝนส่วนใหญ่อยู่บริเวณภาคกลางและภาคตะวันออกเฉียงเหนืออยู่ในเกณฑ์ร้อยละ 30-80 ของพื้นที่เกือบตลอดช่วงกับมีฝนตกหนักถึงหนักมากบางแห่ง สำหรับภาคเหนือมีฝนส่วนมากในระยะต้นช่วงอยู่ในเกณฑ์ร้อยละ 30-70 ของพื้นที่กับมีฝนตกหนักบางแห่ง

ส่วนภาคตะวันออกเฉียงเหนือมีฝนบางพื้นที่ในบางวัน ปริมาณฝนมากที่สุดบริเวณประเทศไทยตอนบนวัดได้ 192.0 มิลลิเมตร ที่เขตรักษาพันธุ์สัตว์ป่าแม่ น้ำกาซี อำเภอสวนผึ้ง จังหวัดราชบุรี เมื่อวันที่ 8 สำหรับภาคใต้มีรสุมตะวันออกเฉียงเหนือพัดปกคลุมอ่าวไทยและภาคใต้เกือบตลอดช่วงและมีกำลังแรงขึ้นในระยะปลายช่วง ประกอบกับมีลมตะวันออกเฉียงเหนือพัดปกคลุมบริเวณดังกล่าว นอกจากนี้ยังมีหย่อมความกดอากาศต่ำปกคลุมประเทศมาเลเซีย ในช่วงวันที่ 2-5 ทำให้ภาคใต้มีฝนตกหนาแน่นตลอดช่วง โดยเฉพาะภาคใต้ฝั่งตะวันออกมีฝัร้อยละ 70-90 ของพื้นที่กับฝนตกหนักถึงหนักมากตลอดช่วง ปริมาณฝนมากที่สุดบริเวณภาคใต้วัดได้ 160.0 มิลลิเมตร ที่อำเภอบางขัน จังหวัดนครศรีธรรมราช เมื่อวันที่ 6 และมีรายงานน้ำท่วมบริเวณจังหวัดสุราษฎร์ธานีและนครศรีธรรมราช เมื่อวันที่ 6 จังหวัดพัทลุง เมื่อวันที่ 7 จังหวัดกระบี่ เมื่อวันที่ 5-7 และจังหวัดตรัง เมื่อวันที่ 6-7

วันที่ 11-20 พฤศจิกายน : บริเวณความกดอากาศสูงกำลังแรงจากประเทศจีนได้แผ่ปกคลุมประเทศไทยตอนบนในระยะต้นช่วง จากนั้นมีกำลังอ่อนลง โดยบริเวณความกดอากาศสูงได้ปกคลุมบริเวณประเทศไทยตอนบนและทะเลจีนใต้ในระยะปลายช่วง ส่งผลให้มีลมตะวันออกเฉียงเหนือพัดปกคลุมภาคตะวันออกเฉียงเหนือตอนล่าง ภาคกลาง และภาคตะวันออกในช่วงดังกล่าว ลักษณะดังกล่าวทำให้ภาคเหนือมีอากาศเย็นเกือบทั่วไปเกือบตลอดช่วง ส่วนภาคตะวันออกเฉียงเหนือมีอากาศเย็นทั่วไปกับมีอากาศหนาวบางพื้นที่ในระยะต้นและกลางช่วง จากนั้นหลายพื้นที่มีอุณหภูมิสูงขึ้น สำหรับภาคกลางและภาคตะวันออกมีอากาศเย็นบางพื้นที่ส่วนมากในระยะต้นและกลางช่วง อุณหภูมิต่ำที่สุด 15.7 องศาเซลเซียส ที่สถานีอุตุนิยมวิทยาเกษตรนครพนม จังหวัดนครพนม เมื่อวันที่ 11 ส่วนบริเวณเทือกเขาและยอดดอยมีอากาศหนาว อุณหภูมิต่ำที่สุด 8.5 องศาเซลเซียส ที่กัวแม่ปาน ดอยอินทนนท์ อำเภอจอมทอง จังหวัดเชียงใหม่ เมื่อวันที่ 14 สำหรับในช่วงนี้ปริมาณฝนส่วนใหญ่อยู่บริเวณภาคตะวันออกเฉียงเหนือในเกณฑ์ร้อยละ 10-50 ของพื้นที่กับมีฝนตกหนักบางแห่ง ส่วนภาคเหนือ ภาคตะวันออกเฉียงเหนือ และภาคกลาง มีฝนบางพื้นที่เกือบตลอดช่วงกับมีฝนตกหนักบางแห่ง ปริมาณฝนมากที่สุดบริเวณประเทศไทยตอนบนวัดได้ 74.0 มิลลิเมตร ที่สำนักงานเกษตรจังหวัดระยอง เมื่อวันที่ 18 สำหรับภาคใต้มีฝนตกหนาแน่นเกือบตลอดช่วงจากอิทธิพลของมรสุมตะวันออกเฉียงเหนือกำลังแรงพัดปกคลุมอ่าวไทยและภาคใต้ในระยะครึ่งแรกของช่วง จากนั้นอ่อนกำลังลง ประกอบกับหย่อมความกดอากาศต่ำกำลังแรงที่ปกคลุมภาคใต้ตอนกลางได้เคลื่อนลงสู่ทะเลอันดามัน ตอนบนในช่วงวันที่ 12-14 อีกทั้งมีหย่อมความกดอากาศต่ำปกคลุมภาคใต้ตอนกลางในช่วงวันที่ 17-18 ทำให้บริเวณภาคใต้ฝั่งตะวันออกมีฝนมากกว่าร้อยละ 80 ของพื้นที่เกือบตลอดช่วงกับมีฝนตกหนักถึงหนักมากบางแห่ง โดยเฉพาะในระยะต้นช่วงมีรายงานฝนตกหนักถึงหนักมากในหลายพื้นที่ ส่วนภาคใต้ฝั่งตะวันตกมีฝัร้อยละ 70-90 ของพื้นที่เกือบตลอดช่วงกับมีฝนตกหนักถึงหนักมากบางแห่ง ปริมาณฝนมากที่สุดวัดได้ 165.5 มิลลิเมตร ที่อำเภอควนโดน จังหวัดสตูล เมื่อวันที่ 17 กับมีรายงานน้ำท่วมบริเวณจังหวัดเพชรบุรี สุราษฎร์ธานี นครศรีธรรมราช เมื่อวันที่ 10-14 จังหวัดสงขลาและชุมพร เมื่อวันที่ 12-14 พ.ย. จังหวัดระนอง เมื่อวันที่ 12-14 และจังหวัดพังงา เมื่อวันที่ 13 จังหวัดตรังและภูเก็ต เมื่อวันที่ 13 และ 18

วันที่ 21-30 พฤศจิกายน : บริเวณความกดอากาศสูงกำลังอ่อนปกคลุมประเทศไทยตอนบนในระยะต้นช่วง กับมีลมตะวันออกเฉียงเหนือพัดปกคลุมภาคตะวันออกเฉียงเหนือตอนล่าง ภาคกลาง และภาคตะวันออก ในช่วงดังกล่าว โดยบริเวณความกดอากาศสูงกำลังอ่อนข้างแรงอีกระลอกหนึ่งจากประเทศจีนได้แผ่ลงมาปกคลุมประเทศไทยตอนบนในระยะกลางและปลายช่วง ลักษณะดังกล่าวทำให้ภาคเหนือและภาคตะวันออกเฉียงเหนือมีอากาศเย็น

เกือบทั่วไปในระยะต้นช่วง จากนั้นมีอุณหภูมิลดลงจนมีอากาศเย็นทั่วไปกับมีอากาศหนาวบางพื้นที่ทางตอนบนของภาค ส่วนภาคกลางและภาคตะวันออกเฉียงเหนือมีอุณหภูมิลดลงจนมีอากาศเย็นในระยะกลางและปลายช่วง อุณหภูมิต่ำที่สุด 13.9 องศาเซลเซียส ที่สถานีอุตุนิยมวิทยาเกษตรนครพนม จังหวัดนครพนม เมื่อวันที่ 28 สำหรับบริเวณเทือกเขาและยอดดอยมีอากาศหนาวถึงหนาวจัด อุณหภูมิต่ำที่สุด 4.7 องศาเซลเซียส ที่กิ่วแม่ปาน ดอยอินทนนท์ อำเภอจอมทอง จังหวัดเชียงใหม่ เมื่อวันที่ 22 สำหรับฝนในช่วงนี้ภาคตะวันออกเฉียงเหนือแทบไม่มีรายงานฝนตกสำหรับภาคเหนือมีฝนร้อยละ 5-25 ของพื้นที่ในระยะครึ่งแรกของช่วงส่วนมากทางตอนบนของภาค ส่วนภาคกลางและภาคตะวันออกเฉียงเหนือมีฝนส่วนมากในระยะต้นช่วงอยู่ในเกณฑ์ร้อยละ 15-60 ของพื้นที่กับมีฝนตกหนักบางแห่ง ปริมาณฝนมากที่สุดบริเวณประเทศไทยตอนบนวัดได้ 59.4 มิลลิเมตร ที่โรงเรียนสุวรรณพลับพลาพิทยาคม เขตตลิ่งชัน กรุงเทพมหานคร เมื่อวันที่ 21 สำหรับภาคใต้มีรสุมตะวันออกเฉียงเหนือกำลังค่อนข้างแรงพัดปกคลุมอ่าวไทยและภาคใต้เกือบตลอดช่วง กับมีร่องมรสุมพาดผ่านภาคใต้ตอนล่างและประเทศมาเลเซียในระยะครึ่งหลังของช่วง โดยพาดเข้าสู่หย่อมความกดอากาศต่ำบริเวณทะเลจีนใต้ตอนล่าง ซึ่งต่อมาหย่อมความกดอากาศต่ำนี้ได้เคลื่อนเข้าปกคลุมภาคใต้ตอนกลางในระยะปลายช่วง ทำให้ภาคใต้มีฝนตกหนาแน่นตลอดช่วง โดยเฉพาะทางฝั่งตะวันออกเฉียงเหนือของภาคมีฝนร้อยละ 70-90 ของพื้นที่กับมีฝนหนักถึงหนักมากหลายพื้นที่ในระยะปลายช่วง ปริมาณฝนมากที่สุด 369.0 มิลลิเมตร ที่สำนักงานเกษตรอำเภอหลังสวน จังหวัดชุมพร เมื่อวันที่ 30 และมีรายงานลมกระโชกแรงบริเวณจังหวัดนครศรีธรรมราช เมื่อวันที่ 22 กับมีรายงานน้ำท่วมบริเวณจังหวัดเพชรบุรีและประจวบคีรีขันธ์ เมื่อวันที่ 23-25 จังหวัดสุราษฎร์ธานี เมื่อวันที่ 23-28 จังหวัดพัทลุง เมื่อวันที่ 24 จังหวัดชุมพรและนครศรีธรรมราช เมื่อวันที่ 25-28 จังหวัดสงขลา เมื่อวันที่ 28-30 และจังหวัดพัทลุงและกระบี่ เมื่อวันที่ 29 กับมีรายงานดินถล่มบริเวณจังหวัดชุมพร เมื่อวันที่ 30

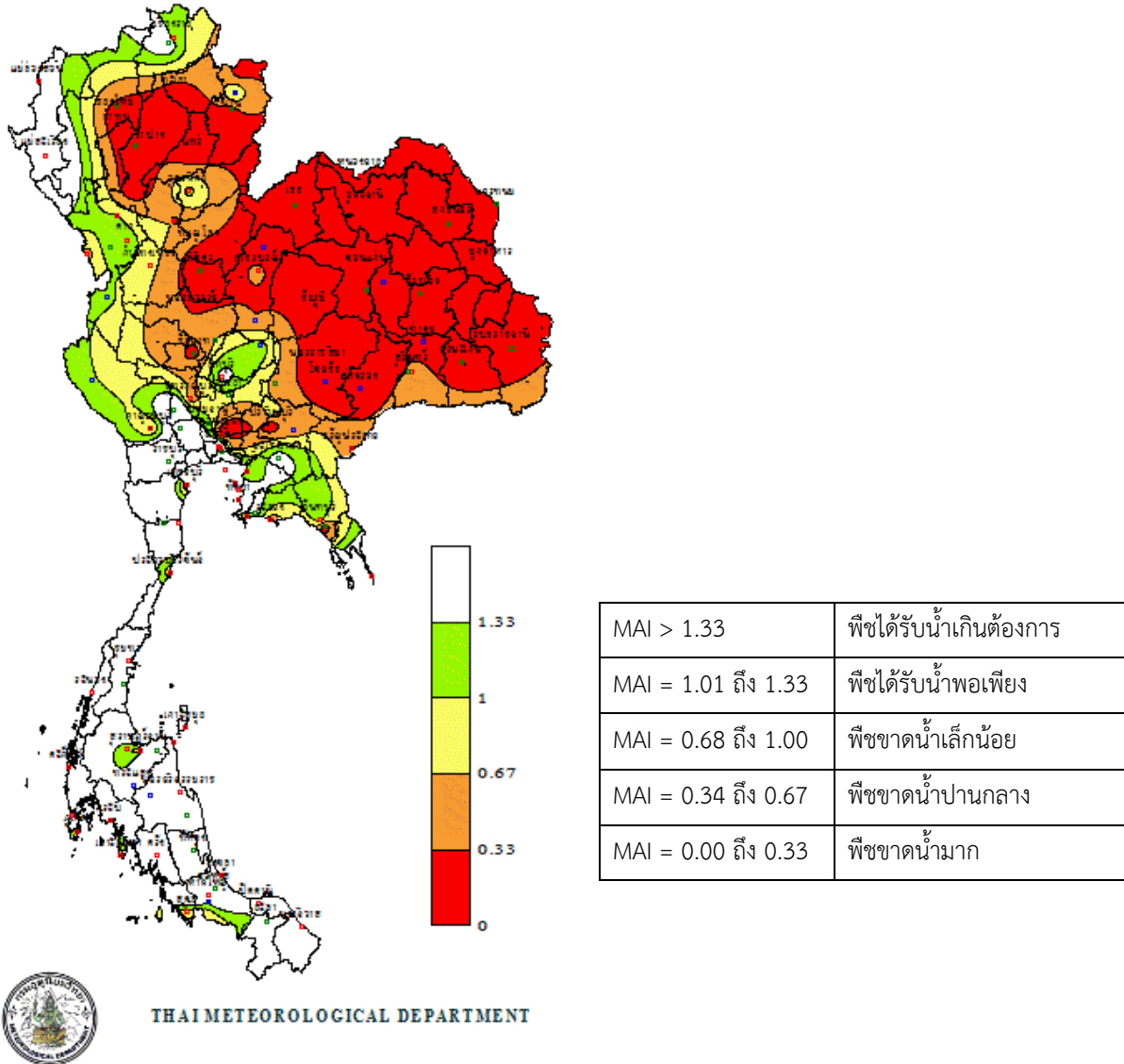
อุณหภูมิเฉลี่ยเดือนนี้สูงกว่าค่าปกติเกือบทุกภาค โดยเฉพาะภาคเหนือ ภาคตะวันออกเฉียงเหนือ และภาคกลาง มีอุณหภูมิสูงกว่าค่าปกติ 1.2-2.0 องศาเซลเซียส โดยอุณหภูมิต่ำที่สุด 13.9 องศาเซลเซียส ที่สถานีอากาศเกษตรนครพนม จังหวัดนครพนม เมื่อวันที่ 28 ส่วนบริเวณยอดดอยอุณหภูมิต่ำที่สุด 4.7 องศาเซลเซียส ที่กิ่วแม่ปาน ดอยอินทนนท์ อำเภอจอมทอง จังหวัดเชียงใหม่ เมื่อวันที่ 22 สำหรับอุณหภูมิสูงสุด 38.8 องศาเซลเซียส ที่อำเภอภินทรบุรี จังหวัดปราจีนบุรี เมื่อวันที่ 25

ปริมาณฝนเดือนนี้ต่ำกว่าค่าปกติ ดังนี้ ภาคเหนือ 6.9 มิลลิเมตร (21%) ภาคตะวันออกเฉียงเหนือ 16.2 มิลลิเมตร (83%) ภาคกลาง 3.3 มิลลิเมตร (9%) ส่วนบริเวณที่มีปริมาณฝนสูงกว่าค่าปกติ ได้แก่ ภาคตะวันออกเฉียงเหนือ 25.9 มิลลิเมตร (49%) ภาคใต้ฝั่งตะวันออก 189.8 มิลลิเมตร (53%) และภาคใต้ฝั่งตะวันตก 149.0 มิลลิเมตร (77%)

หมายเหตุ : ข้อมูลฝน อุณหภูมิ และภัยธรรมชาติ เป็นรายงานเบื้องต้น

การติดตามสถานการณ์ภัยแล้ง เดือน พฤศจิกายน 2564

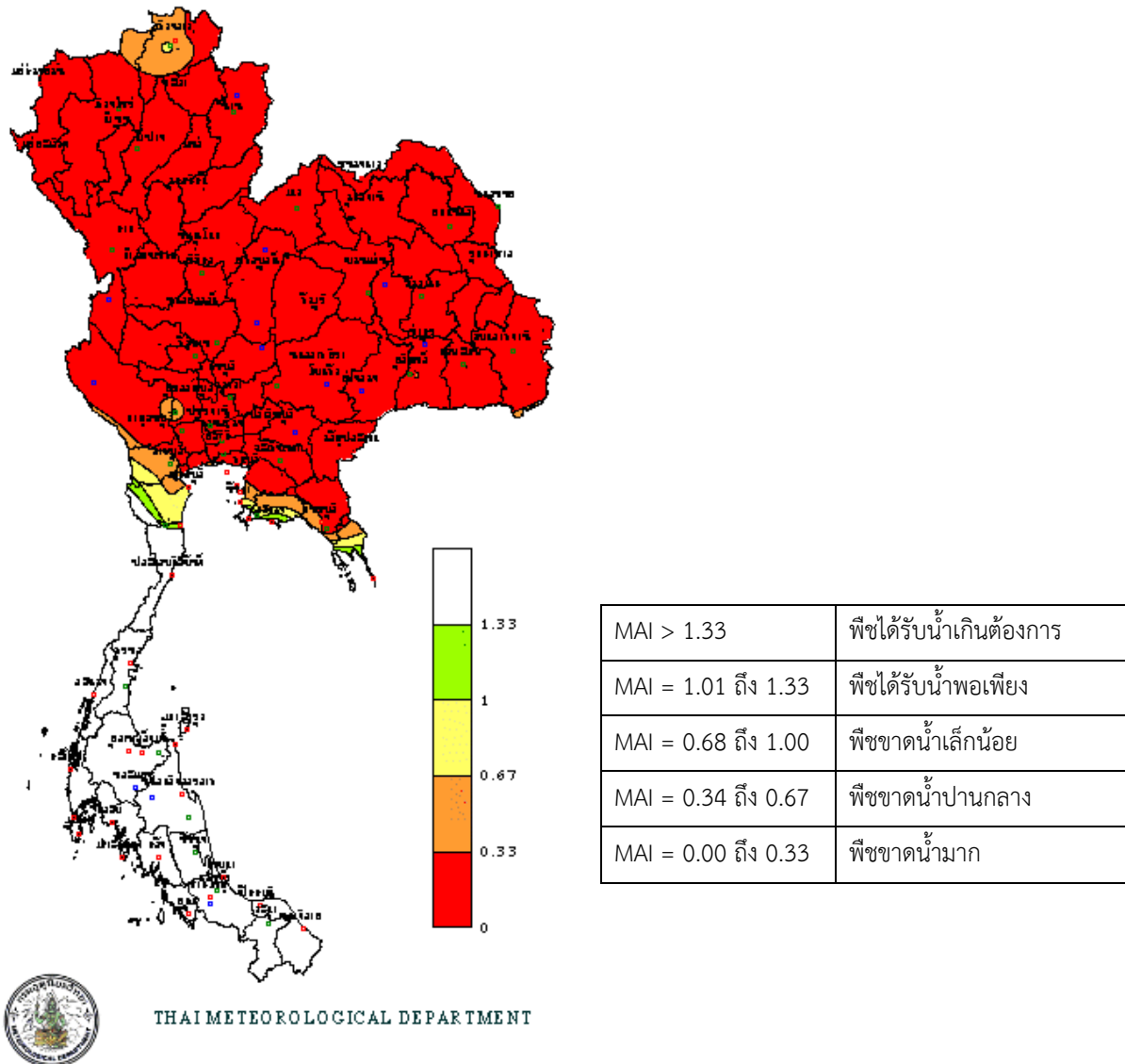
ดรชนีความชื้นที่เป็นประโยชน์สำหรับพืช
ระหว่างวันที่ 1 - 10 พฤศจิกายน 2564



รูปที่ 1 แผนที่แสดงดรชนีความชื้นที่เป็นประโยชน์สำหรับพืช ระหว่างวันที่ 1-10 พฤศจิกายน 2564

ช่วงวันที่ 1-10 พฤศจิกายน 2564 จากการพิจารณาดรชนีความชื้นที่เป็นประโยชน์สำหรับพืชของประเทศไทย บริเวณพื้นที่สีแดงถึงส้มแสดงถึงพืชขาดน้ำมากถึงปานกลางอยู่บริเวณภาคเหนือหลายพื้นที่ ภาคตะวันออกเฉียงเหนือ ภาคกลางบางพื้นที่ และภาคตะวันออกบางพื้นที่ ส่วนบริเวณพื้นที่สีเหลืองถึงเขียวแสดงถึงพืชขาดน้ำเล็กน้อย นอกจากนั้นเป็นบริเวณพื้นที่สีขาวแสดงถึงพืชได้รับน้ำเกินความต้องการ

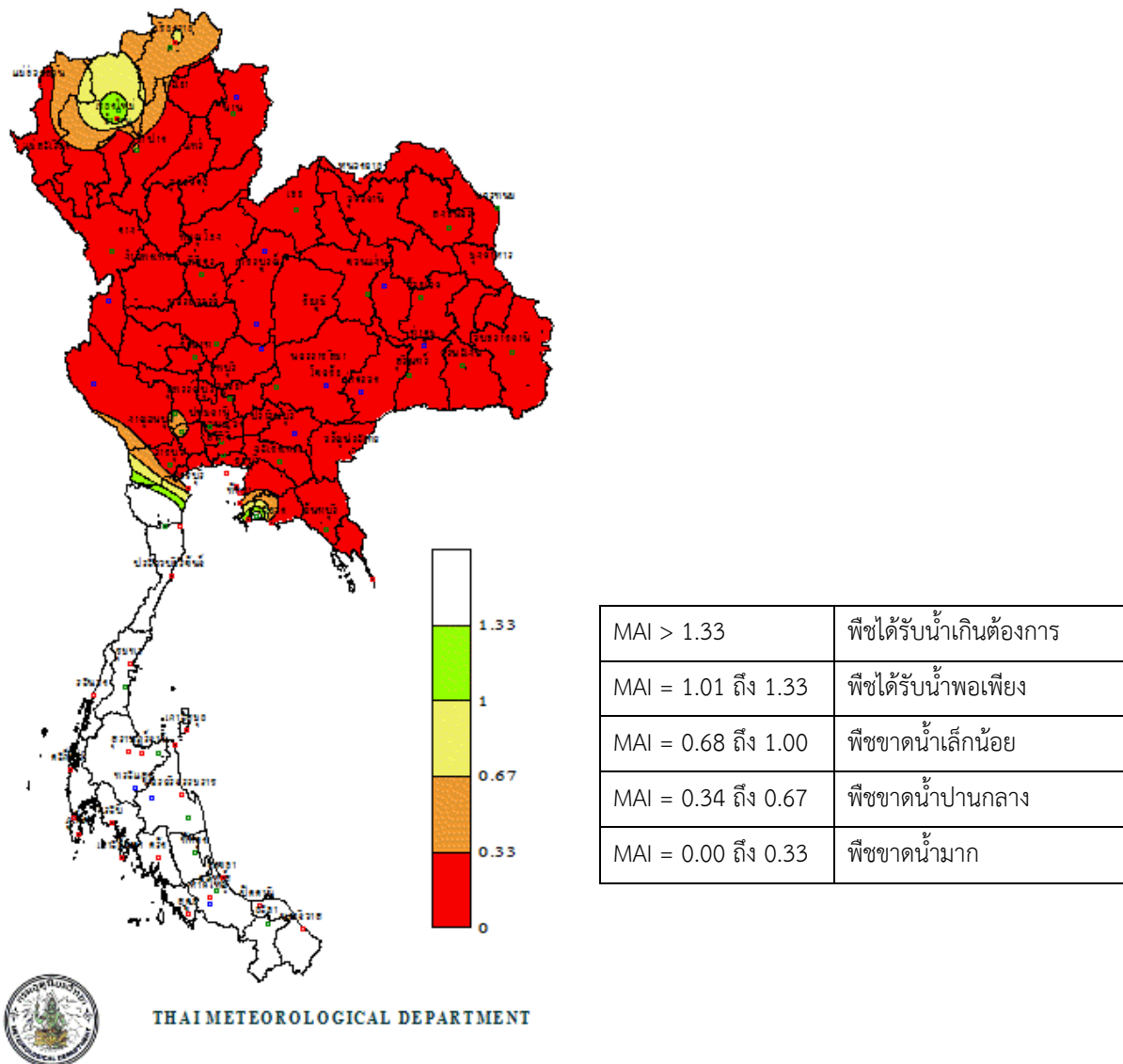
ดรชนีความชื้นที่เป็นประโยชน์สำหรับพืช
ระหว่างวันที่ 11 - 20 พฤศจิกายน 2564



รูปที่ 2 แผนที่แสดงดรชนีความชื้นที่เป็นประโยชน์สำหรับพืช ระหว่างวันที่ 11-20 พฤศจิกายน 2564

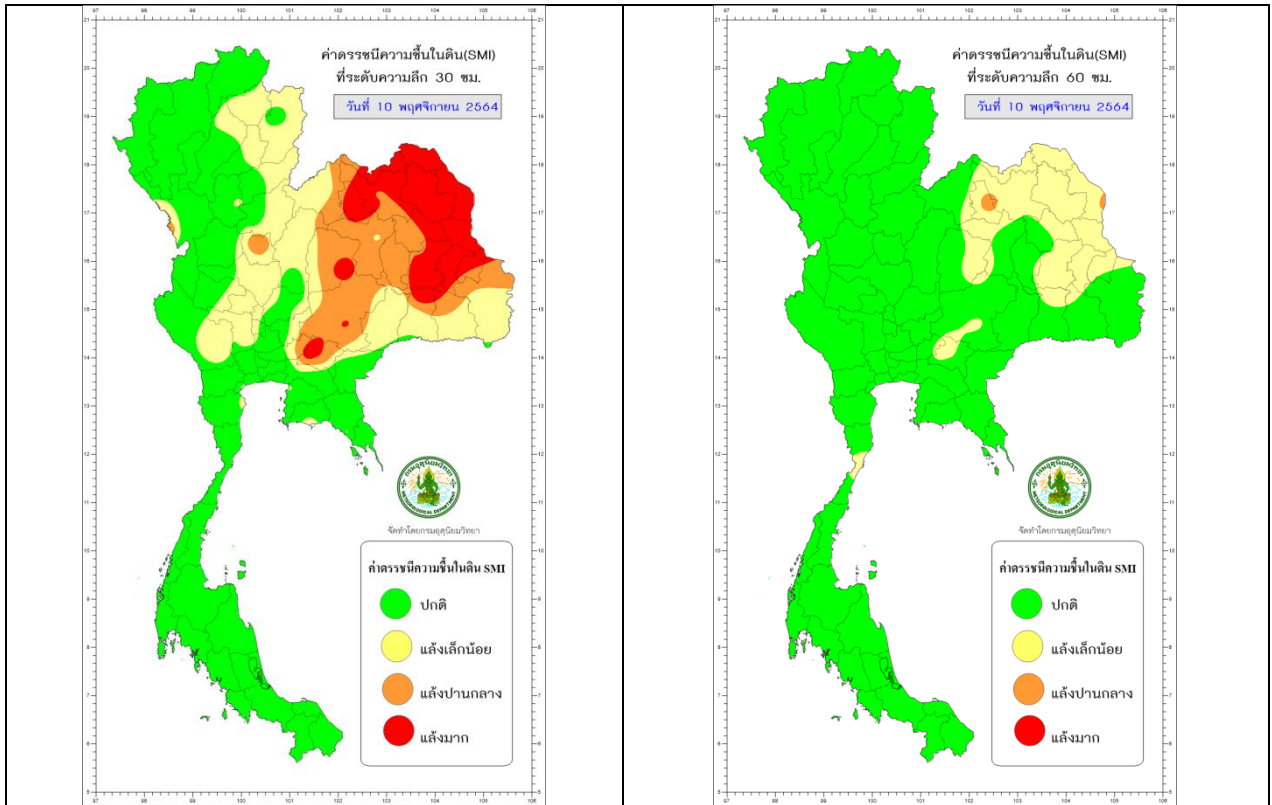
ช่วงวันที่ 11-20 พฤศจิกายน 2564 จากการพิจารณาดรชนีความชื้นที่เป็นประโยชน์สำหรับพืชของประเทศไทย บริเวณพื้นที่สีแดงถึงส้มแสดงถึงพืชขาดน้ำมากถึงปานกลางอยู่บริเวณภาคเหนือ ภาคตะวันออกเฉียงเหนือ ภาคกลาง และภาคตะวันออก ส่วนบริเวณพื้นที่สีเหลืองถึงเขียวแสดงถึงพืชขาดน้ำเล็กน้อย นอกจากนี้เป็นบริเวณพื้นที่สีขาวแสดงถึงพืชได้รับน้ำเกินความต้องการ

ดรชนีความชื้นที่เป็นประโยชน์สำหรับพืช
ระหว่างวันที่ 21 - 30 พฤศจิกายน 2564



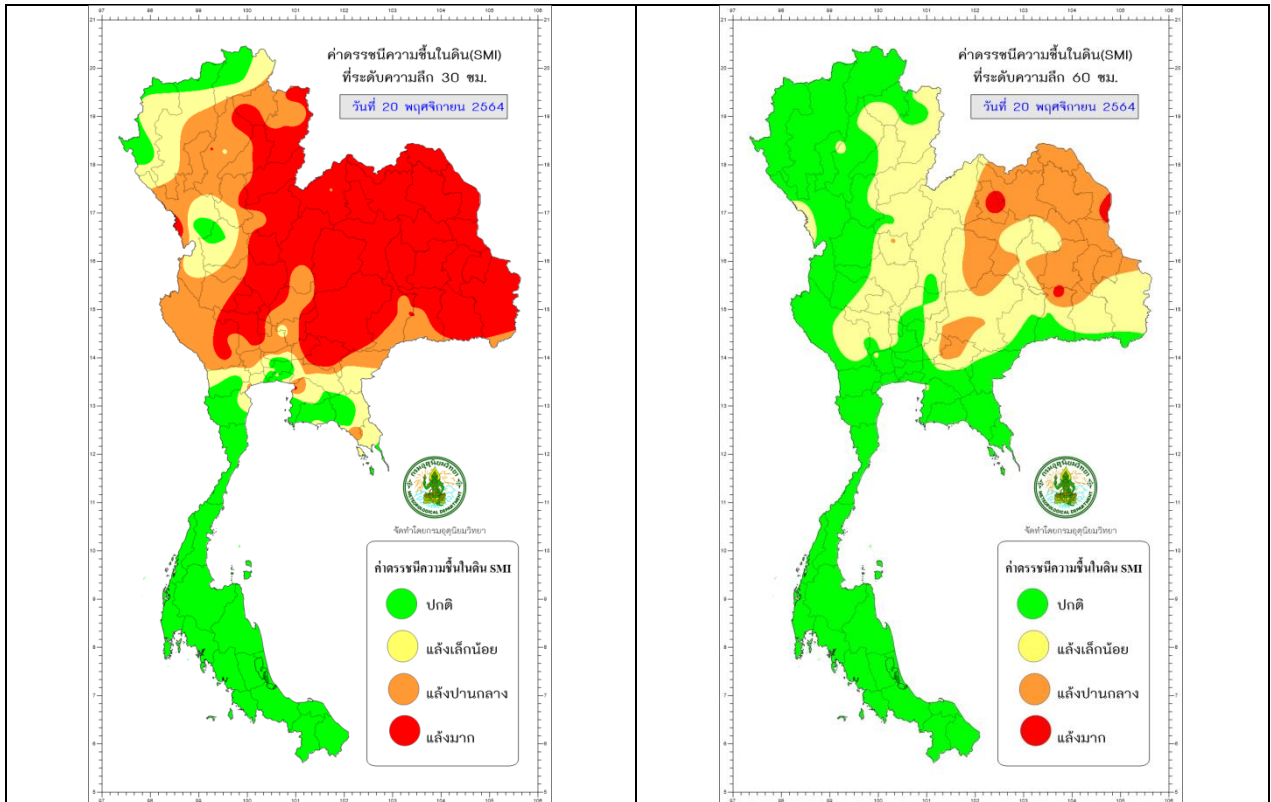
รูปที่ 3 แผนที่แสดงดรชนีความชื้นที่เป็นประโยชน์สำหรับพืช ระหว่างวันที่ 21-30 พฤศจิกายน 2564

ช่วงวันที่ 21-30 พฤศจิกายน 2564 จากการพิจารณาดรชนีความชื้นที่เป็นประโยชน์สำหรับพืชของประเทศไทย บริเวณพื้นที่สีแดงถึงส้มแสดงถึงพืชขาดน้ำมากถึงปานกลางอยู่บริเวณภาคเหนือหลายพื้นที่ ภาคตะวันออกเฉียงเหนือ ภาคกลาง และภาคตะวันออก ส่วนบริเวณพื้นที่สีเหลืองถึงเขียวแสดงถึงพืชขาดน้ำเล็กน้อย นอกจากนี้เป็นบริเวณพื้นที่สีขาวแสดงถึงพืชได้รับน้ำเกินความต้องการ



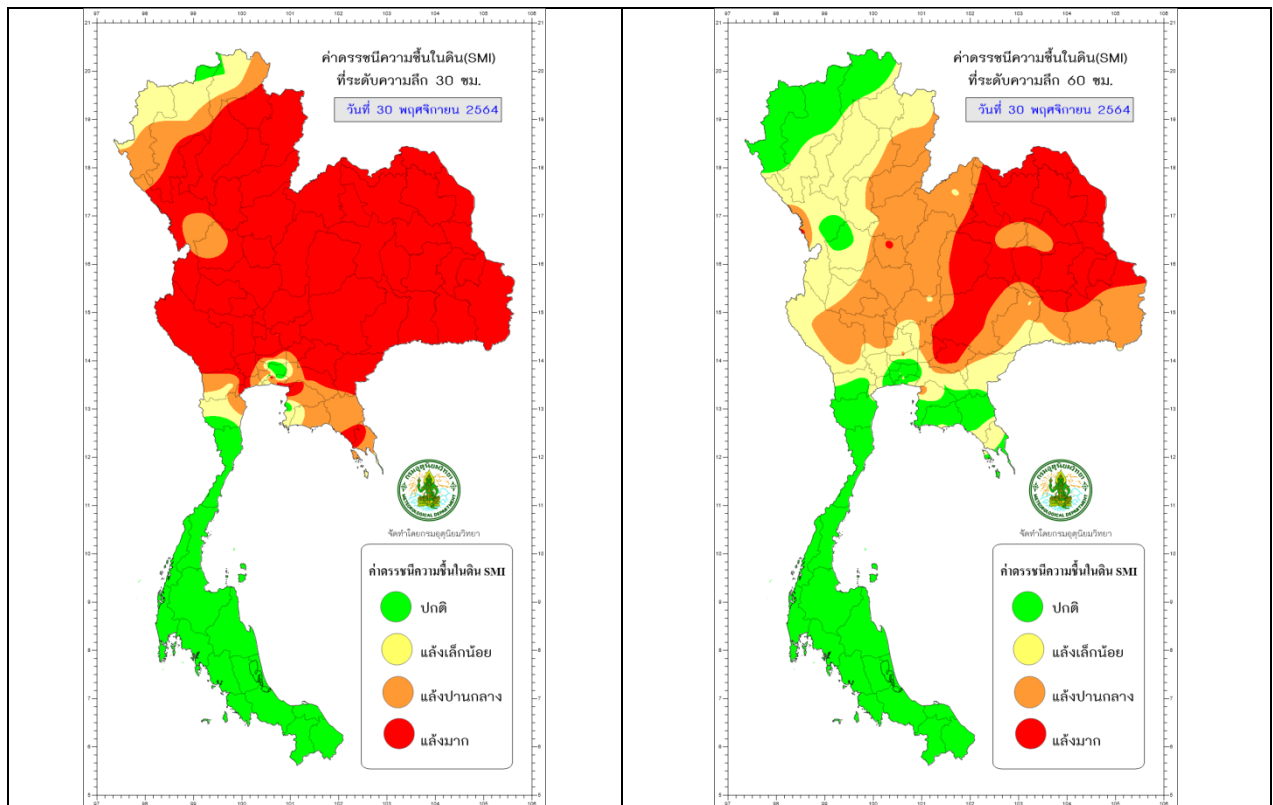
รูปที่ 4 แผนที่แสดงตรวจความชื้นในดินที่ระดับความลึก 30 ซม. และ 60 ซม. เมื่อวันที่ 10 พฤศจิกายน 2564

ในวันที่ 10 พฤศจิกายน 2564 จากการพิจารณาตรวจความชื้นในดินของประเทศไทย ที่ระดับความลึก 30 ซม. และ 60 ซม. บริเวณพื้นที่สีแดงถึงส้มแสดงถึงบริเวณที่ดินสะสมความชื้นไว้ไม่เพียงพอต่อความต้องการของพืช อาจทำให้เกิดสภาวะแล้งทางการเกษตรอยู่ในภาคตะวันออกเฉียงเหนือบางพื้นที่ ส่วนบริเวณที่มีสีเหลืองถึงเขียวแสดงถึงบริเวณที่มีความชื้นในดินเพียงพอต่อความต้องการของพืชที่มีระบบรากลึกอยู่ในภาคเหนือ ภาคตะวันออกเฉียงเหนือหลายพื้นที่ ภาคกลาง ภาคตะวันออก และภาคใต้



รูปที่ 5 แผนที่แสดงดัชนีความชื้นในดินที่ระดับความลึก 30 ซม. และ 60 ซม. เมื่อวันที่ 20 พฤศจิกายน 2564

ในวันที่ 20 พฤศจิกายน 2564 จากการพิจารณาตราดัชนีความชื้นในดินของประเทศไทย ที่ระดับความลึก 30 ซม. และ 60 ซม. บริเวณพื้นที่สีแดงถึงส้มแสดงถึงบริเวณที่ดินสะสมความชื้นไว้ไม่เพียงพอต่อความต้องการของพืช อาจทำให้เกิดสภาวะแล้งทางการเกษตรอยู่ในภาคตะวันออกเฉียงเหนือหลายพื้นที่และภาคตะวันออกบางพื้นที่ ส่วนบริเวณที่มีสีเหลืองถึงเขียวแสดงถึงบริเวณที่มีความชื้นในดินเพียงพอต่อความต้องการของพืชที่มีระบบรากลึกอยู่ในภาคเหนือ ภาคตะวันออกเฉียงเหนือบางพื้นที่ ภาคกลาง ภาคตะวันออกหลายพื้นที่ และภาคใต้

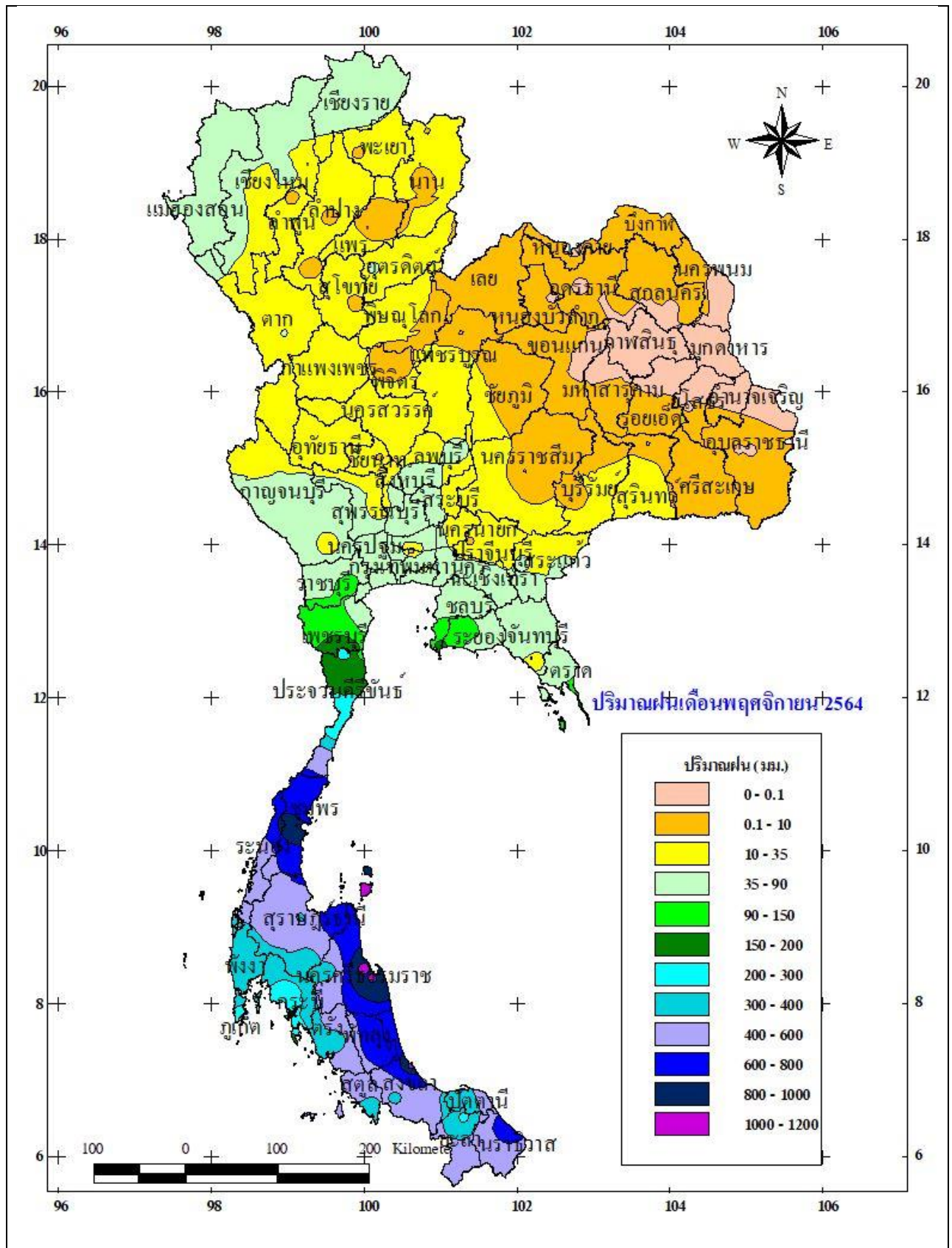


รูปที่ 6 แผนที่แสดงตรวจความชื้นในดินที่ระดับความลึก 30 ซม. และ 60 ซม. เมื่อวันที่ 30 พฤศจิกายน 2564

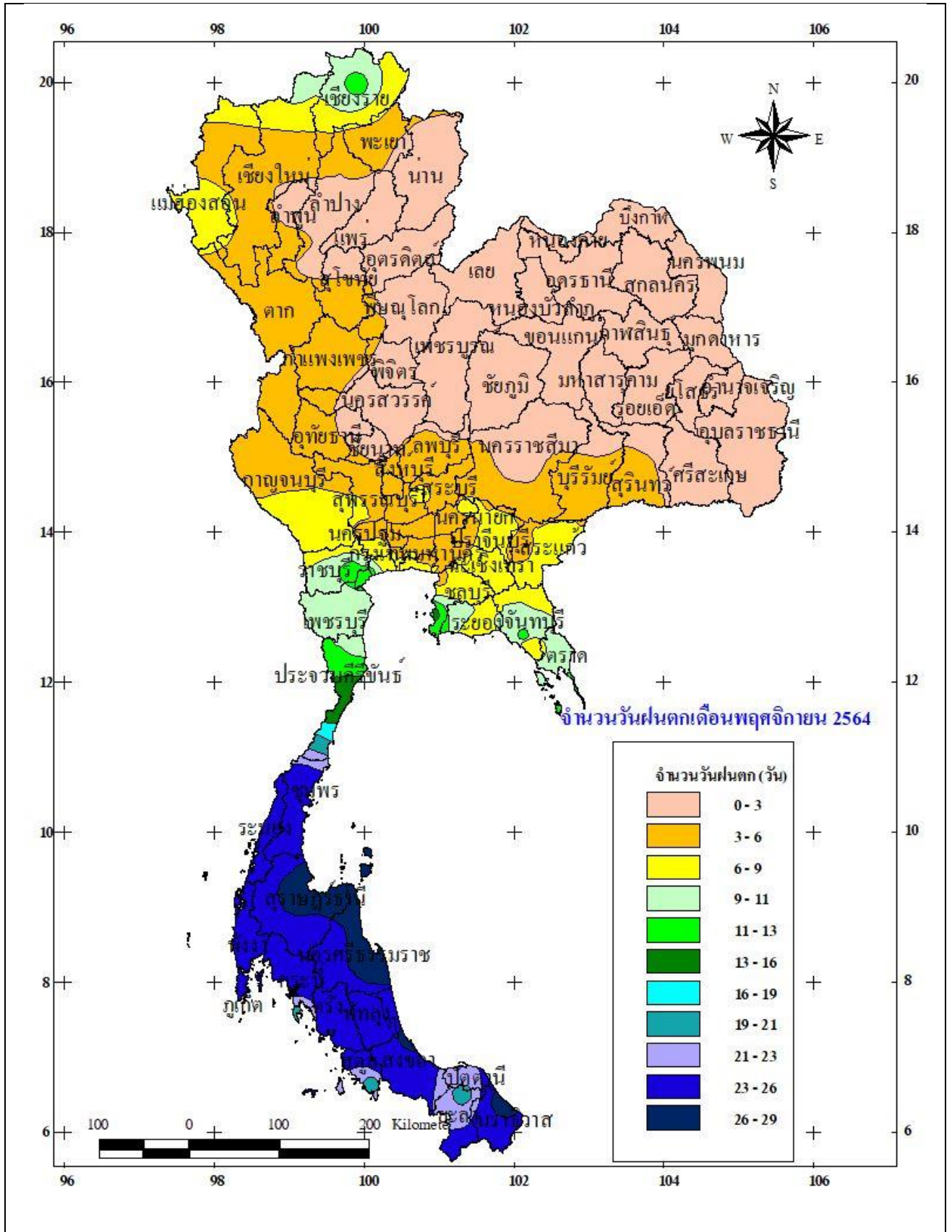
ในวันที่ 30 พฤศจิกายน 2564 จากการพิจารณาตรวจความชื้นในดินของประเทศไทย ที่ระดับความลึก 30 ซม. และ 60 ซม. บริเวณที่มีสีเหลืองถึงเขียวแสดงถึงบริเวณที่มีความชื้นในดินเพียงพอต่อความต้องการของพืชที่มีระบบรากลึกอยู่ในภาคเหนือบางพื้นที่ ภาคตะวันออกเฉียงเหนือ ภาคกลางบางพื้นที่ และภาคตะวันออกบางพื้นที่ ส่วนบริเวณที่มีสีเหลืองถึงเขียวแสดงถึงบริเวณที่มีความชื้นในดินเพียงพอต่อความต้องการของพืชที่มีระบบรากลึกอยู่ในภาคเหนือหลายพื้นที่ ภาคกลางหลายพื้นที่ ภาคตะวันออกหลายพื้นที่ และภาคใต้

ตารางที่ 1 ข้อมูลอุตุวิทยามหาวิทยาลัยเกษตรของประเทศไทย เดือน พฤศจิกายน 2564

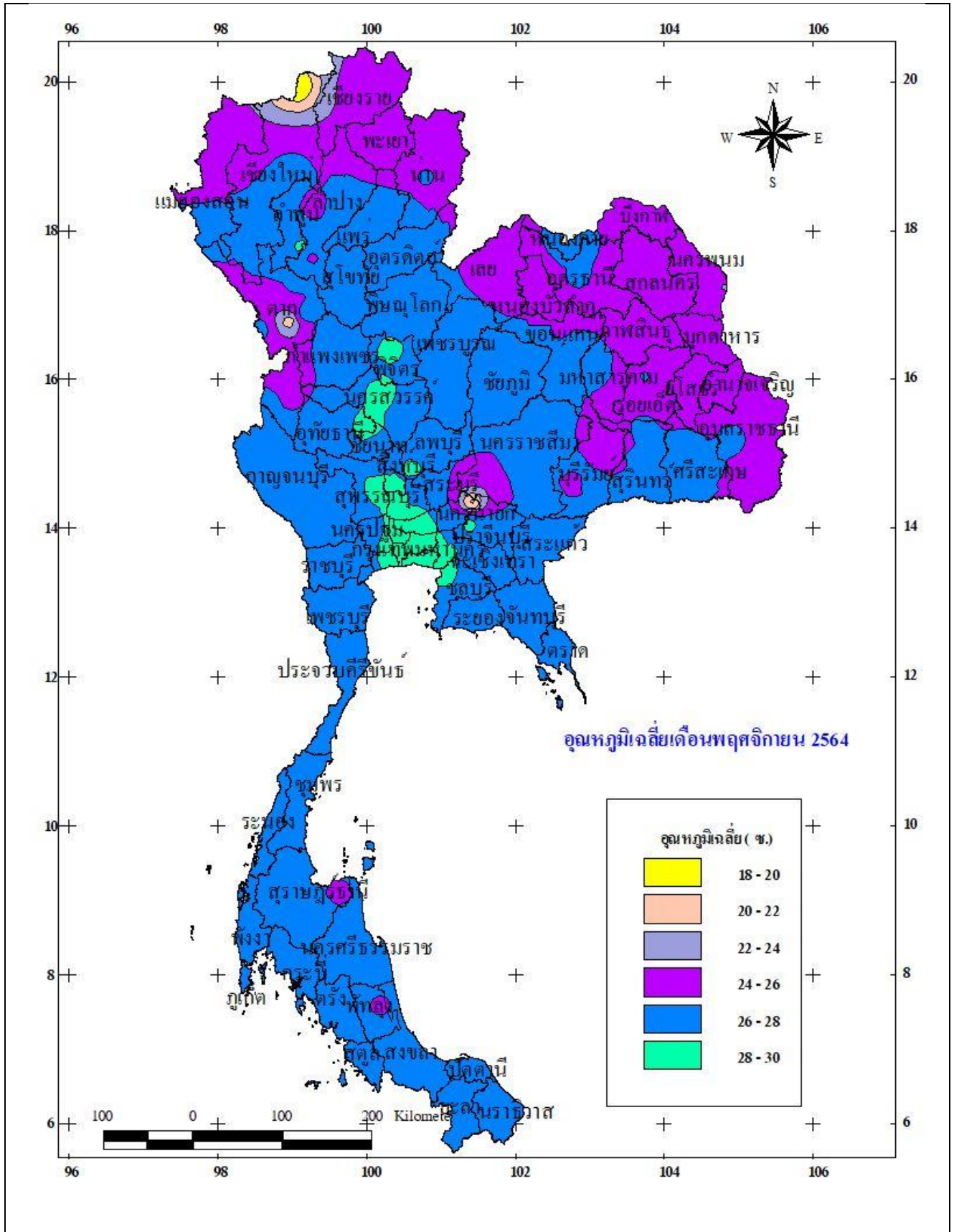
ภาค	สถานี	ปริมาณ	จำนวนวัน	อุณหภูมิ	อุณหภูมิ	อุณหภูมิ	ความชื้น	ปริมาณน้ำ	ความยาวนาน
	อุตุวิทยามหาวิทยาลัย	ฝน (มม.)	ที่มีฝนตก (วัน)	เฉลี่ย (°ซ.)	สูงสุด (°ซ.)	ต่ำสุด (°ซ.)	สัมพัทธ์ (%)	ระเหย (มม./วัน)	แสงแดด (ชม./วัน)
เหนือ	เชียงใหม่	77.8	11	24.3	32.5	14	84.2	2.4	5.4
	ลำปาง	10.3	1	25.4	32.2	15.7	85.9	3.2	
	น่าน	6.5	2	25.1	33.4	16.2	80.1	3.2	
	ศรีสะเกษ	7.6	3	27.8	35.7	20.6	82.8	3.5	7
	ดอยมูเซอ	35.6	6	21.3	28.5	16.2	86.8	2.5	6
	พิจิตร	1	4	28.2	35	20.9	76.1	3.9	8.7
ตะวันออก	เลย	5.6	2	24.4	34.6	15.5	82.2	3.2	3.6
เฉียงเหนือ	สกลนคร	0	0	24.4	35.1	14.5	75	3.9	8.3
	นครพนม	0	0	23.9	33.7	13.9	73.3	4.1	9.4
	ท่าพระ	0	0	26	35.1	17	73.1	3.9	7.4
	ร้อยเอ็ด	0	0	25.5	34.4	16	72.5	4.5	8.6
	อุบลราชธานี	0	0	26	35.5	18.2	75.1	4.2	6.7
	ศรีสะเกษ	0.1	1	26.5	34.6	19.2	71.3	3.9	7.2
	ปากช่อง	23	5	24.7	32.4	19	76.8	5.1	6.1
	สุรินทร์	16.8	6	25.7	35	16.2	76.2	3.4	6.2
กลาง	ตากฟ้า	25.7	3	27.4	34.7	20	69.5	4.9	6.7
	ชัยนาท	8.6	2	27.6	34.5	20.6	75.1	4	8
	อยุธยา	42.5	7	27.6	35.4	21	78.8	3.3	6.3
	ปทุมธานี	43.1	7	28.4	36.1	21.5	74.4	4	5.7
	ราชบุรี	104.2	15	26.7	33.9	21.7	83.4	2.9	4.8
	อุทอง	86.2	7	27.8	34.9	20.2	78.5	4.2	0.8
	กำแพงแสน	66.8	9	27.2	34.2	20.8	81.2	3.9	6.2
	บางนา	64.9	11	28.6	35	22.1	72.2	3.9	5.2
ตะวันออก	ฉะเชิงเทรา	61.2	6	26.7	35.5	18.9	81.8	3.2	6.5
	หัวไผ่	134.5	11	27.2	33.6	21.8	78.1	3.9	5.6
	พลับ	9.1	7	27.3	35.8	21	82	3.6	6.2
ใต้	หนองพลับ	213.9	11	26	34	19.9	83.8	2.9	4.7
	สวี	1002.2	24	26	32.8	23	88.4	3.2	2.4
	สุราษฎร์ธานี	742.6	27	25.9	32.8	23	92.5	2.6	1.4
	นครศรีธรรมราช	1012.3	27	26.3	32.7	22.9	92.1	2.3	2.6
	พัทลุง	744.1	26	25.9	32.6	21.5	93.3	2.8	2.9
	คอหงษ์	750.8	24	26.4	33.1	22.7	89	3	2.8
	ยะลา	289.9	21	26.2	34.4	22.4	87.7	2.7	3.1
หมายเหตุ T หมายถึง ฝนเล็กน้อยวัดปริมาณไม่ได้									



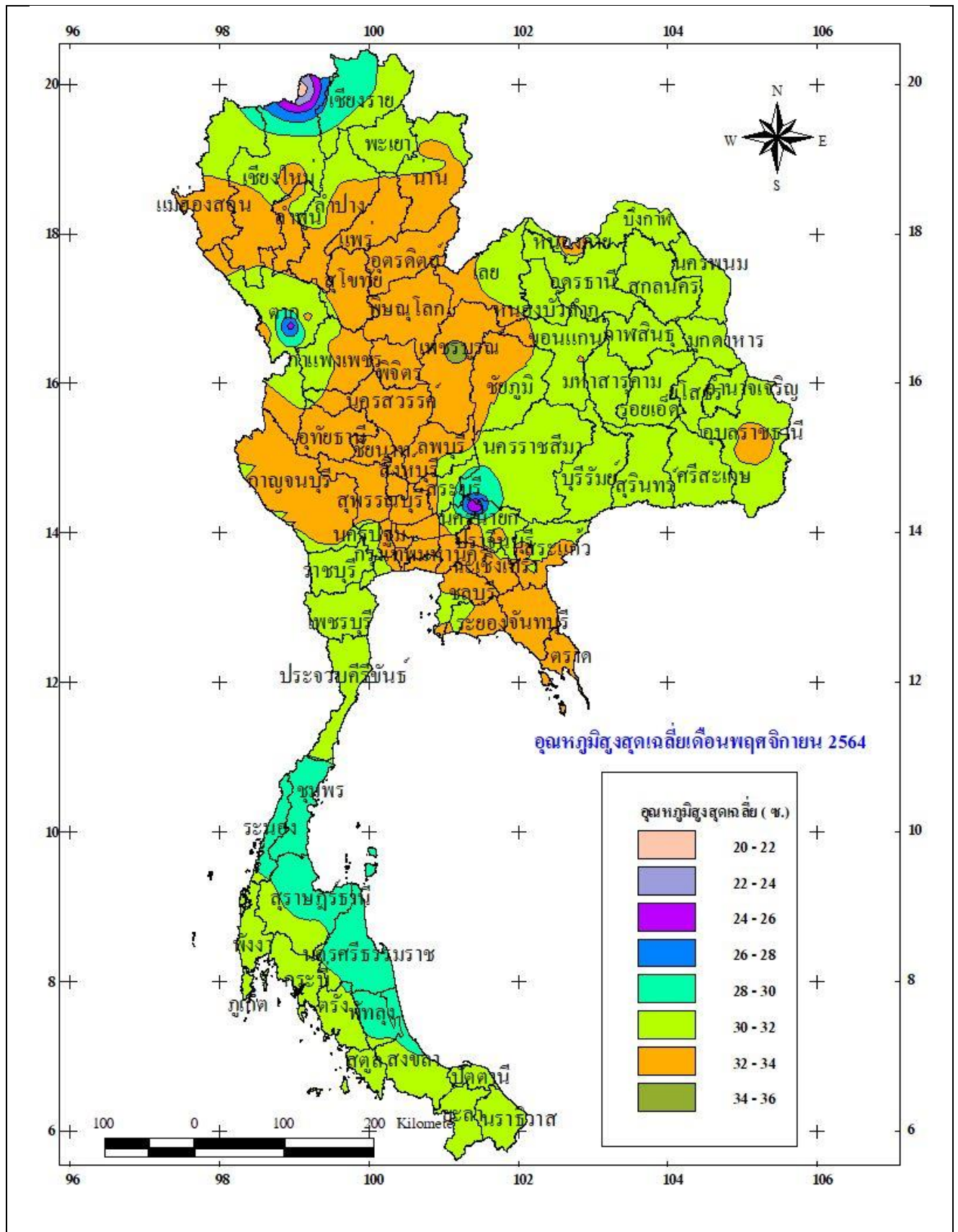
รูปที่ 7 แผนที่แสดงปริมาณฝน เดือน พฤศจิกายน 2564



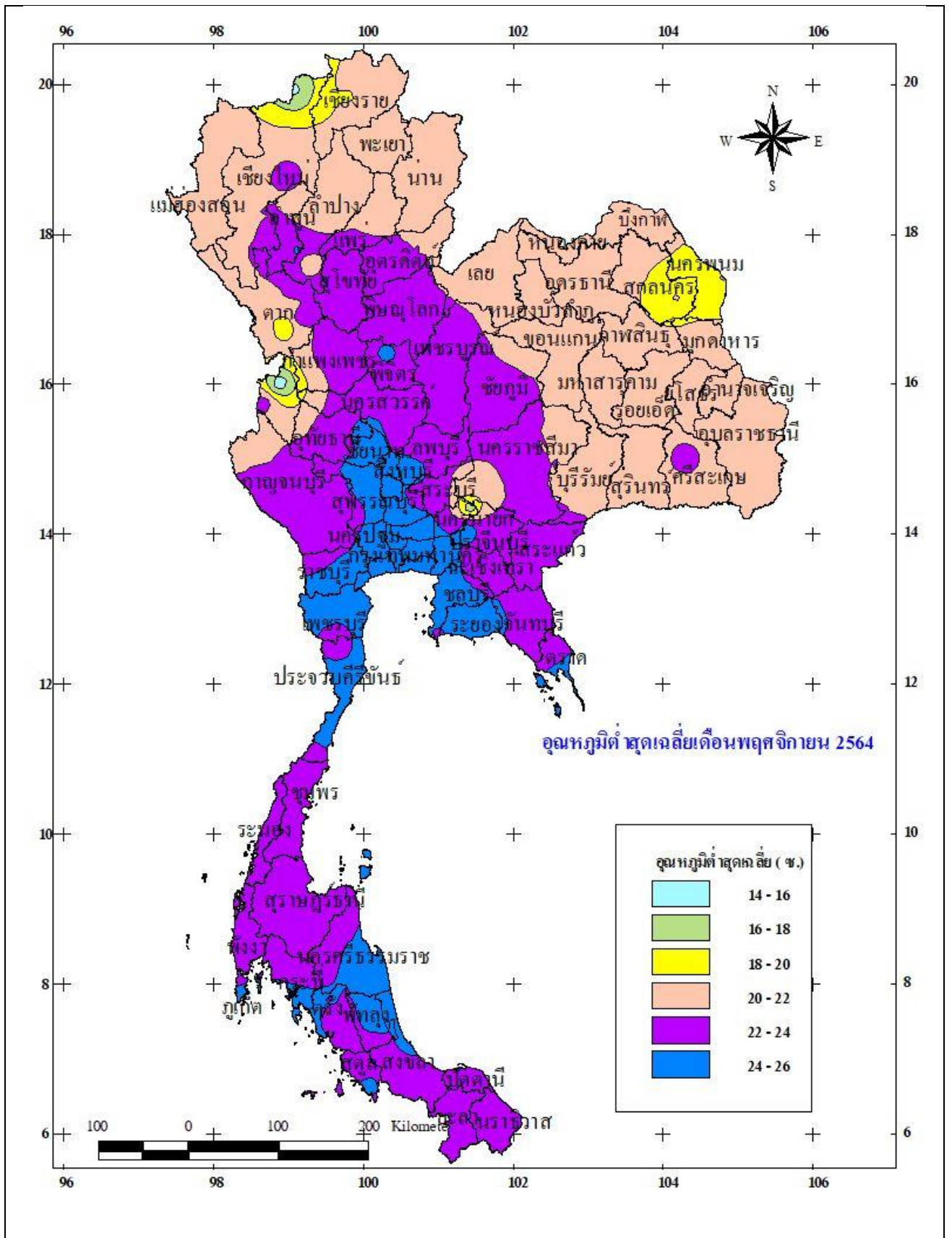
รูปที่ 8 แผนที่แสดงจำนวนวันที่มีฝนตก เดือน พฤศจิกายน 2564



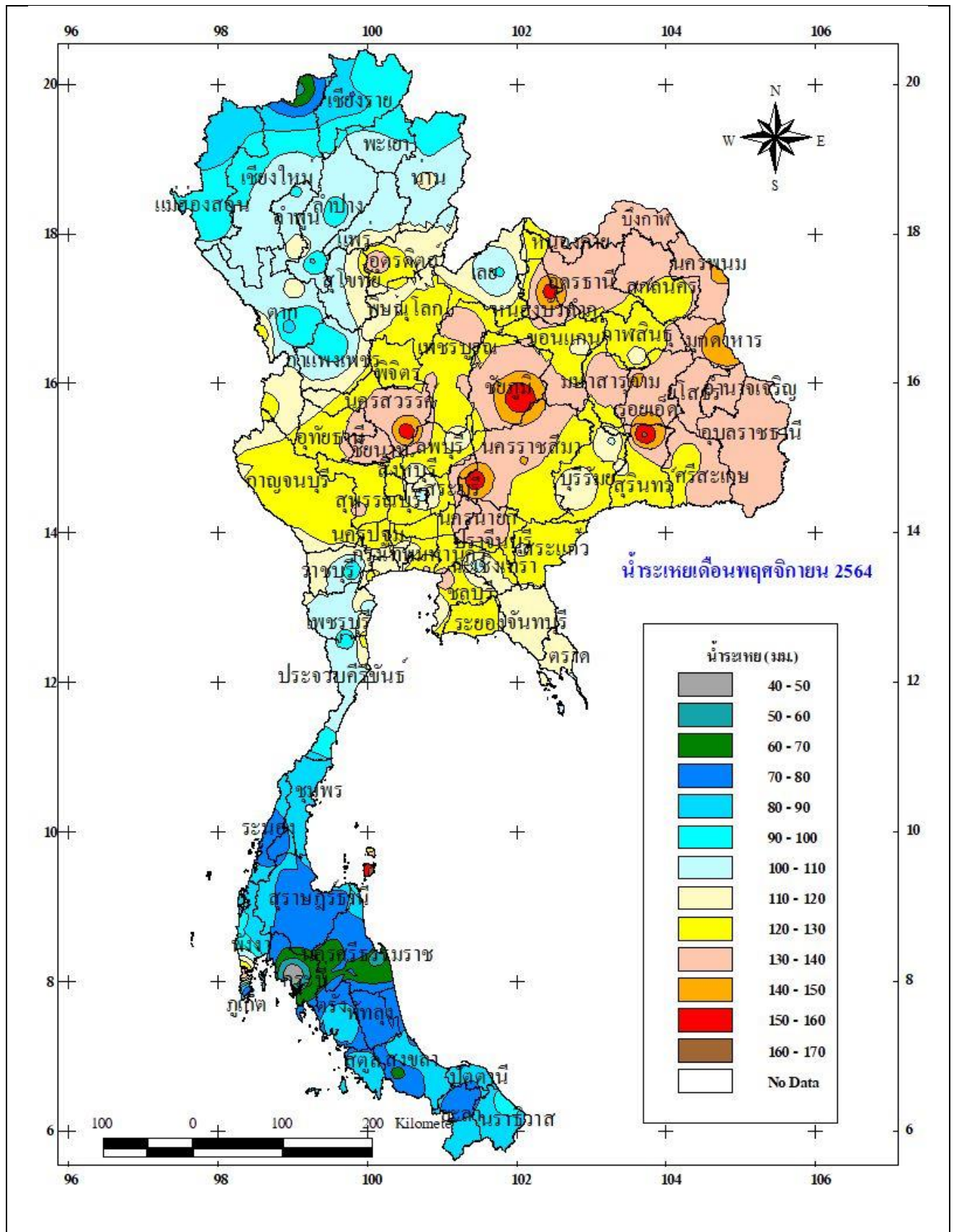
รูปที่ 9 แผนที่แสดงอุณหภูมิเฉลี่ย เดือน พฤศจิกายน 2564



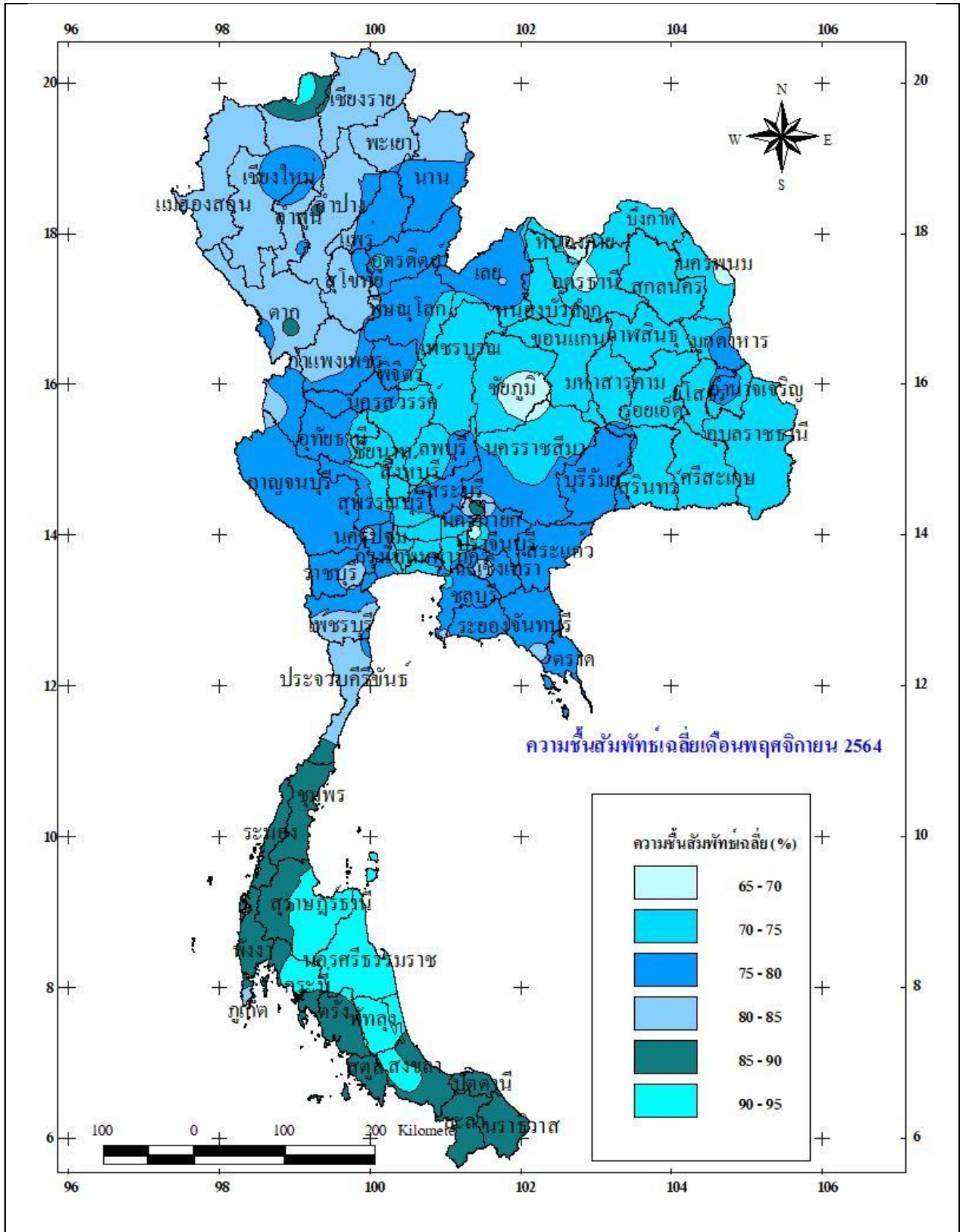
รูปที่ 10 แผนที่แสดงอุณหภูมิสูงสุดเฉลี่ย เดือน พฤศจิกายน 2564



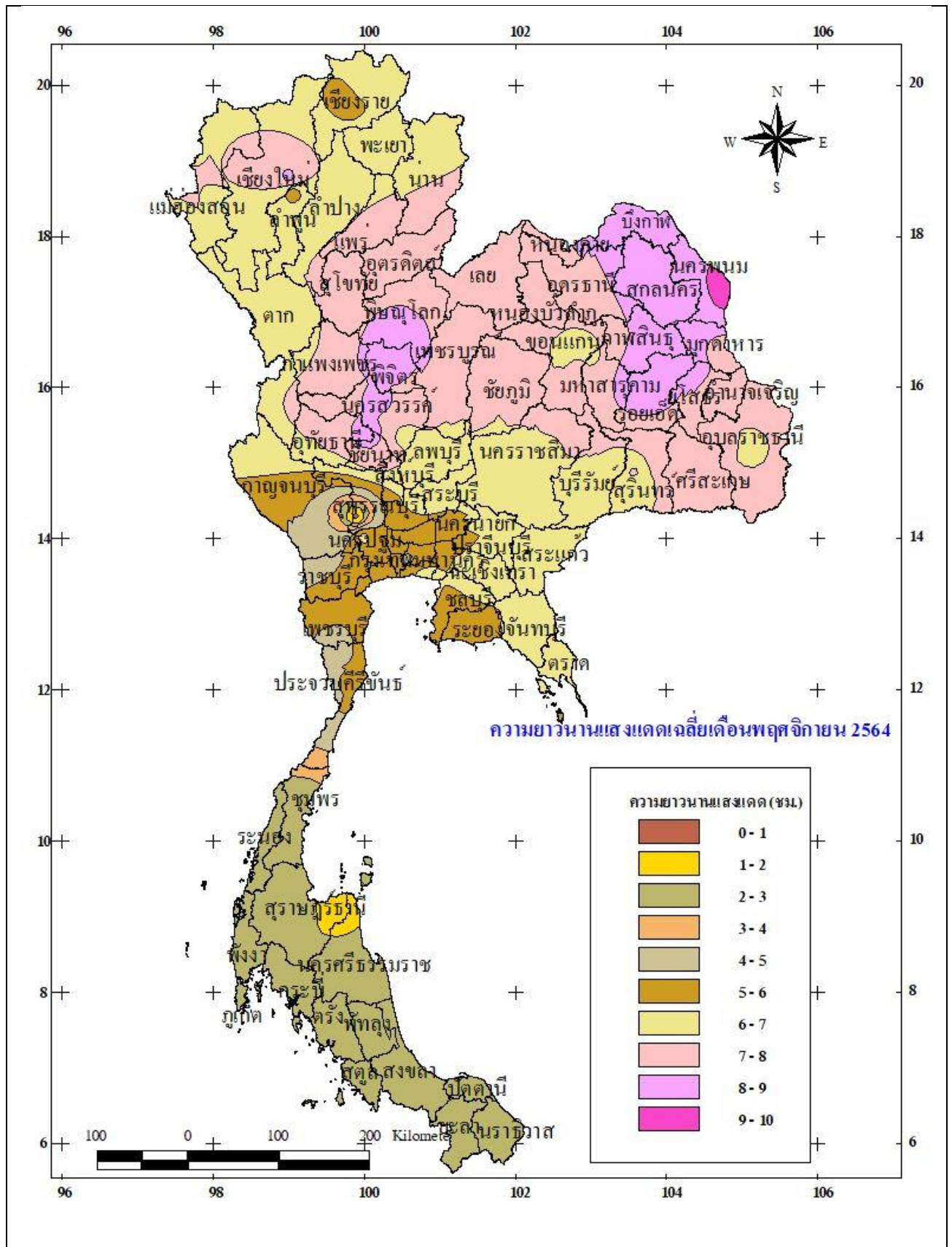
รูปที่ 11 แผนที่แสดงอุณหภูมิต่ำสุดเฉลี่ย เดือน พฤษภาคม 2564



รูปที่ 12 แผนที่แสดงปริมาณน้ำระเหย เดือน พฤศจิกายน 2564



รูปที่ 13 แผนที่แสดงความชื้นสัมพัทธ์เฉลี่ย เดือน พฤศจิกายน 2564



รูปที่ 14 แผนที่แสดงความยาวนานแสงแดดเฉลี่ย เดือน พฤศจิกายน 2564

รายงานสถานการณ์ศัตรูพืชระบาด เดือน พฤศจิกายน 2564

สำนักงานเกษตรจังหวัด กระทรวงเกษตรและสหกรณ์ รายงานสถานการณ์การระบาดของศัตรูพืชในพืชเศรษฐกิจเดือนพฤศจิกายน ดังนี้

1. ศัตรูข้าว

พื้นที่ปลูกข้าวมีทั้งหมด 75 จังหวัด จำนวน 49,178,567 ไร่ พบการระบาดของศัตรูข้าว ดังนี้

- 1.1 เพลี้ยกระโดดสีน้ำตาล มีแนวโน้มการระบาดเพิ่มขึ้น โดยพบการระบาด 13 ไร่ การระบาดส่วนใหญ่พบในข้าวอายุมากกว่า 60 วัน
- 1.2 เพลี้ยกระโดดหลังขาว มีแนวโน้มการระบาดคงที่ โดยพบการระบาด 7,741 ไร่ การระบาดส่วนใหญ่พบในข้าวอายุ 40-60 วัน
- 1.3 เพลี้ยไฟ ไม่พบการระบาด
- 1.4 หนอนห่อใบข้าว มีแนวโน้มการระบาดลดลง โดยพบการระบาด 3 ไร่ การระบาดส่วนใหญ่พบในข้าวอายุมากกว่า 60 วัน
- 1.5 หนอนกอข้าว มีแนวโน้มการระบาดลดลง โดยพบการระบาด 34 ไร่ การระบาดส่วนใหญ่พบในข้าวอายุมากกว่า 60 วัน
- 1.6 โรคไหม้ข้าว มีแนวโน้มการระบาดเพิ่มขึ้น โดยพบการระบาด 458 ไร่ การระบาดส่วนใหญ่พบในข้าวอายุมากกว่า 60 วัน
- 1.7 หนอนกัดใบข้าว มีแนวโน้มการระบาดลดลง โดยพบการระบาด 78 ไร่ การระบาดส่วนใหญ่พบในข้าวอายุมากกว่า 60 วัน
- 1.8 แมลงสิง มีแนวโน้มการระบาดคงที่ โดยพบการระบาด 35 ไร่ การระบาดส่วนใหญ่พบในข้าวอายุมากกว่า 60 วัน

2. ศัตรูมันสำปะหลัง

พื้นที่ปลูกมันสำปะหลังมีทั้งหมด 57 จังหวัด จำนวน 9,521,204 ไร่ พบการระบาดของศัตรูมันสำปะหลัง ดังนี้

- 2.1 เพลี้ยแป้งมันสำปะหลัง มีแนวโน้มการระบาดเพิ่มขึ้น โดยพบการระบาด 189 ไร่ การระบาดส่วนใหญ่พบในมันสำปะหลังอายุน้อยกว่า 8 เดือน
- 2.2 เพลี้ยแป้งสีชมพูมันสำปะหลัง มีแนวโน้มการระบาดลดลง โดยพบการระบาด 121 ไร่ การระบาดส่วนใหญ่พบในมันสำปะหลังอายุ 3-5 เดือน
- 2.3 เพลี้ยหอย มีแนวโน้มการระบาดลดลง โดยพบการระบาด 67 ไร่ การระบาดส่วนใหญ่พบในมันสำปะหลังอายุน้อยกว่า 5 เดือน
- 2.4 ไรแดง มีแนวโน้มการระบาดลดลง โดยพบการระบาด 1,096 ไร่ การระบาดส่วนใหญ่พบในมันสำปะหลังอายุน้อยกว่า 5 เดือน
- 2.5 โรคใบด่างมันสำปะหลัง มีแนวโน้มการระบาดลดลง โดยพบการระบาด 13,866 ไร่

3. ศัตรูอ้อย

พื้นที่ปลูกอ้อยมีทั้งหมด 61 จังหวัด จำนวน 2,604,413 ไร่ ไม่พบการระบาดของศัตรูอ้อย

4. ศัตรูข้าวโพด

พื้นที่ปลูกข้าวโพดมีทั้งหมด 58 จังหวัด จำนวน 4,057,213 ไร่ พบการระบาดของศัตรูข้าวโพด ได้แก่ หนอนกระทู้ข้าวโพดลายจุด มีแนวโน้มการระบาดเพิ่มขึ้น โดยพบการระบาด 37,844 ไร่ ส่วนใหญ่พบการระบาดในข้าวโพดเลี้ยงสัตว์

5. ศัตรูสับปะรด

พื้นที่ปลูกสับปะรดมีทั้งหมด 57 จังหวัด จำนวน 117,917 ไร่ ไม่พบการระบาดของศัตรูสับปะรด

6. ศัตรูมะพร้าว

พื้นที่ปลูกมะพร้าวมีทั้งหมด 77 จังหวัด จำนวน 660,676 ไร่ พบการระบาดของศัตรูมะพร้าว ดังนี้

6.1 หนอนหัวดำ มีแนวโน้มการระบาดลดลง โดยพบการระบาด 6,986 ไร่

6.2 แมลงดำหนาม มีแนวโน้มการระบาดลดลง โดยพบการระบาด 16,569 ไร่

6.3 ตัวแรด มีแนวโน้มการระบาดลดลง โดยพบการระบาด 6,894 ไร่

6.4 ตัวงวง มีแนวโน้มการระบาดลดลง โดยพบการระบาด 934 ไร่

6.5 ไรสีขามะพร้าว มีแนวโน้มการระบาดลดลง โดยพบการระบาด 155 ไร่

6.6 หนอนกินใบมะพร้าว มีแนวโน้มการระบาดคงที่ โดยพบการระบาด 150 ไร่

7. ศัตรูปาล์มน้ำมัน

พื้นที่ปลูกปาล์มน้ำมันมีทั้งหมด 76 จังหวัด จำนวน 5,311,013 ไร่ พบการระบาดของศัตรูปาล์มน้ำมัน ดังนี้

7.1 ตัวแรด มีแนวโน้มการระบาดลดลง โดยพบการระบาด 1,509 ไร่

7.2 โรคลำต้นเน่า มีแนวโน้มการระบาดลดลง โดยพบการระบาด 660 ไร่

8. ศัตรูยางพารา

พื้นที่ปลูกยางพารามีทั้งหมด 70 จังหวัด จำนวน 14,597,019 ไร่ พบการระบาดของศัตรูยางพารา ดังนี้

8.1 โรครากขาว มีแนวโน้มการระบาดเพิ่มขึ้น โดยพบการระบาด 3,056 ไร่

8.2 โรคใบร่วง มีแนวโน้มการระบาดลดลง โดยพบการระบาด 182,955 ไร่

9. กาแฟ

พื้นที่ปลูกกาแฟมีทั้งหมด 68 จังหวัด จำนวน 171,737 ไร่ ไม่พบการระบาดของศัตรูกาแฟ

10. ศัตรูทุเรียน

พื้นที่ปลูกทุเรียนมีทั้งหมด 75 จังหวัด จำนวน 841,914 ไร่ พบการระบาดของศัตรูทุเรียน ดังนี้

10.1 เพลี้ยแป้ง มีแนวโน้มการระบาดลดลง โดยพบการระบาด 86 ไร่

10.2 เพลี้ยไฟ มีแนวโน้มการระบาดลดลง โดยพบการระบาด 210 ไร่

10.3 โรครากเน่าโคนเน่า มีแนวโน้มการระบาดลดลง โดยพบการระบาด 6,379 ไร่

10.4 โรคเพลี้ยไก่แจ้ทุเรียน มีแนวโน้มการระบาดเพิ่มขึ้น โดยพบการระบาด 589 ไร่

11. ศัตรูมังคุด

พื้นที่ปลูกมังคุดมีทั้งหมด 74 จังหวัด จำนวน 259,027 ไร่ พบการระบาดของศัตรูมังคุด ดังนี้

11.1 เพลี้ยไฟ มีแนวโน้มการระบาดเพิ่มขึ้น โดยพบการระบาด 206 ไร่

11.2 โรคนิวโมโตซิส มีแนวโน้มการระบาดลดลง โดยพบการระบาด 131 ไร่

12. ศัตรูเงาะ

พื้นที่ปลูกเงาะมีทั้งหมด 70 จังหวัด จำนวน 129,182 ไร่ ไม่พบการระบาดของศัตรูเงาะ

13. ศัตรูลำไย

พื้นที่ปลูกลำไยมีทั้งหมด 77 จังหวัด จำนวน 1,722,179 ไร่ พบการระบาดของศัตรูลำไย ดังนี้

13.1 เพลี้ยแป้ง มีแนวโน้มการระบาดเพิ่มขึ้น โดยพบการระบาด 18 ไร่

13.2 โรคราดำ มีแนวโน้มการระบาดเพิ่มขึ้น โดยพบการระบาด 288 ไร่

13.3 โรคพุ่มไม้กวาด มีแนวโน้มการระบาดเพิ่มขึ้น โดยพบการระบาด 691 ไร่

แหล่งข้อมูล

- ส่วนอุตสาหกรรมเกษตร กองพัฒนาอุตสาหกรรม กรมอุตสาหกรรม
- ศูนย์ภูมิอากาศ กองพัฒนาอุตสาหกรรม กรมอุตสาหกรรม
- ศูนย์เทคโนโลยีสารสนเทศ กองบริการดิจิทัลอุตสาหกรรม กรมอุตสาหกรรม
- กรมส่งเสริมการเกษตร กระทรวงเกษตรและสหกรณ์