



กรมอุตุนิยมวิทยา

๔๓๕๓ ถนนสุขุมวิท บางนา กรุงเทพฯ ๑๐๒๖๐

METEOROLOGICAL DEPARTMENT

4353 SUKHUMVIT ROAD, BANGKOK 10260, THAILAND

รายงานอุตุนิยมวิทยาเกษตร

มกราคม 2561

Agrometeorological Report

January 2018

รายงานอากาศเลขที่ ๕๕๑.๕๘๖-๐๕-๒๕๖๑

Weather Report No. 551.586-05-2018

รายงานอนุสัญญามหาวิทยาลัย

มกราคม 2561

ส่วนอนุสัญญามหาวิทยาลัย กองพัฒนาอนุสัญญามหาวิทยาลัย

กรมอนุสัญญามหาวิทยาลัย

กระทรวงดิจิทัลเพื่อเศรษฐกิจและสังคม

คำนำ

วิธีการเพิ่มผลผลิตทางการเกษตรให้ได้มาตรฐานและมีคุณภาพ นอกจากต้องมีเทคโนโลยีที่ทันสมัยแล้ว ยังจำเป็นต้องมีความรู้ความเข้าใจถึงสภาพของลมฟ้าอากาศและภูมิอากาศที่มีผลต่อการเกษตร ข้อมูลที่ได้จากการตรวจวัดจากสถานีตรวจอากาศของกรมอุตุนิยมวิทยา นับเป็นสิ่งจำเป็นที่สำคัญต่อการค้นคว้าทดลองหรือวิจัยทางการเกษตร ตลอดจนการคาดหมายสภาพอากาศข้างหน้า ซึ่งมีความสำคัญต่อการประยุกต์ใช้ในการวางแผนและดำเนินกิจการทางการเกษตรให้มีประสิทธิภาพสูงสุด เช่น การเพาะปลูก การเก็บเกี่ยว การให้น้ำ และการพ่นยาปราบศัตรูพืช เป็นต้น

ส่วนอุตุนิยมวิทยาเกษตร กรมอุตุนิยมวิทยาได้จัดทำรายงานอุตุนิยมวิทยาเกษตรรายเดือน โดยรวบรวมข้อมูลจากหน่วยงานภายในกรมอุตุนิยมวิทยา และข้อมูลจากกรมส่งเสริมการเกษตร เพื่อเผยแพร่ข้อมูลอุตุนิยมวิทยาเกษตร ข้อมูลภูมิอากาศ ข้อมูลอุตุนิยมวิทยาเชิงวิเคราะห์ การติดตามสถานการณ์ภัยแล้ง และรายงานการระบาดของศัตรูพืช ให้แก่นักอุตุนิยมวิทยา เจ้าพนักงานอุตุนิยมวิทยาทั้งส่วนกลางและส่วนภูมิภาค รวมทั้งภาครัฐและภาคเอกชน เกษตรกร นักเรียน นิสิตนักศึกษา และประชาชนทั่วไป ให้ได้รับทราบ และใช้ค้นคว้าประกอบการวางแผนพัฒนางานด้านการเกษตร การประมง การบริหารจัดการน้ำ และด้านอื่นๆ ให้ดียิ่งขึ้น

คณะผู้จัดทำ

กุมภาพันธ์ 2561

สารบัญ

	หน้า
1. สรุปสภาวะอากาศประเทศไทยเดือนมกราคม 2561	1
2. การติดตามสถานการณ์ภัยแล้งเดือนมกราคม 2561	4
3. รายงานสถานการณ์ศัตรูพืชระบาดเดือนมกราคม 2561	19
4. แหล่งข้อมูล	22

สารบัญตาราง

ตารางที่ 1 ข้อมูลอุตุนิยมวิทยาเกษตรของประเทศไทยเดือนมกราคม 2561	10
---	----

สารบัญรูป

รูปที่ 1 แผนที่แสดงดัชนีความชื้นที่เป็นประโยชน์สำหรับพืช ระหว่างวันที่ 1-10 มกราคม 2561	4
รูปที่ 2 แผนที่แสดงดัชนีความชื้นที่เป็นประโยชน์สำหรับพืช ระหว่างวันที่ 11-20 มกราคม 2561	5
รูปที่ 3 แผนที่แสดงดัชนีความชื้นที่เป็นประโยชน์สำหรับพืช ระหว่างวันที่ 21-30 มกราคม 2561	6
รูปที่ 4 แผนที่แสดงดัชนีความชื้นในดินที่ระดับความลึก 30 ซม. และ 60 ซม. เมื่อวันที่ 10 มกราคม 2561	7
รูปที่ 5 แผนที่แสดงดัชนีความชื้นในดินที่ระดับความลึก 30 ซม. และ 60 ซม. เมื่อวันที่ 20 มกราคม 2561	8
รูปที่ 6 แผนที่แสดงดัชนีความชื้นในดินที่ระดับความลึก 30 ซม. และ 60 ซม. เมื่อวันที่ 31 มกราคม 2561	9
รูปที่ 7 แผนที่แสดงปริมาณฝนเดือนมกราคม 2561	11
รูปที่ 8 แผนที่แสดงจำนวนวันที่มีฝนตกเดือนมกราคม 2561	12
รูปที่ 9 แผนที่แสดงอุณหภูมิเฉลี่ยเดือนมกราคม 2561	13
รูปที่ 10 แผนที่แสดงอุณหภูมิสูงสุดเฉลี่ยเดือนมกราคม 2561	14
รูปที่ 11 แผนที่แสดงอุณหภูมิต่ำสุดเฉลี่ยเดือนมกราคม 2561	15
รูปที่ 12 แผนที่แสดงปริมาณน้ำระเหยเดือนมกราคม 2561	16
รูปที่ 13 แผนที่แสดงความชื้นสัมพัทธ์เฉลี่ยเดือนมกราคม 2561	17
รูปที่ 14 แผนที่แสดงความยาวนานแสงแดดเฉลี่ยเดือนมกราคม 2561	18

สรุปสภาวะอากาศประเทศไทย เดือนมกราคม 2561

สภาวะอากาศโดยทั่วไปเดือนมกราคมอยู่ในช่วงปลายฤดูหนาว บริเวณความกดอากาศสูงจากประเทศจีนยังคงแผ่เสริมลงมาปกคลุมประเทศไทยตอนบน โดยมีกำลังแรงเป็นระยะๆ และบางช่วงมีคลื่นกระแสลมตะวันตกในระดับบนเคลื่อนจากประเทศเมียนมาผ่านประเทศไทยตอนบน ประกอบกับมรสุมตะวันออกเฉียงเหนือพัดปกคลุมภาคใต้และอ่าวไทยเกือบตลอดเดือน โดยมีกำลังแรงเป็นช่วงๆ ลักษณะดังกล่าวทำให้บริเวณประเทศไทยตอนบนมีอากาศเย็นถึงหนาว กับมีฝนฟ้าคะนองและลมกระโชกแรงบางพื้นที่ โดยภาคเหนือและภาคตะวันออกเฉียงเหนือ บริเวณเทือกเขา ขอดคอย และขอดภู มีอากาศหนาวถึงหนาวจัด และมีน้ำค้างแข็งได้บางวัน ส่วนภาคใต้ตอนล่างมีฝนตกหนักถึงหนักมากบางพื้นที่ และคลื่นลมบริเวณอ่าวไทยมีกำลังแรงเป็นช่วงๆ

สำหรับสภาวะอากาศเดือนมกราคมปีนี้ บริเวณความกดอากาศสูงจากประเทศจีนแผ่ลงมาปกคลุมประเทศไทยตอนบนเกือบตลอดเดือน โดยมีกำลังแรงอย่างต่อเนื่องในช่วงกลางเดือน และกระแสลมตะวันตกในระดับบนเคลื่อนเข้าปกคลุมภาคเหนือตอนบนกับลมฝ่ายตะวันออกเฉียงเหนือพัดปกคลุมประเทศไทยตอนบนในช่วงต้นและปลายเดือน ประกอบกับมรสุมตะวันออกเฉียงเหนือกำลังแรงพัดปกคลุมอ่าวไทยและภาคใต้ในช่วงต้นและกลางเดือน และลมตะวันออกเฉียงเหนือพัดปกคลุมภาคใต้ในช่วงปลายเดือน ลักษณะดังกล่าวทำให้ประเทศไทยตอนบนมีอากาศเย็นถึงหนาวในช่วงกลางเดือน กับมีฝนฟ้าคะนองบางพื้นที่ในช่วงต้นและปลายเดือน ส่วนภาคใต้มีอากาศเย็นกับมีฝนร้อยละ 10-60 ของพื้นที่เกือบตลอดเดือน โดยมีฝนหนักถึงหนักมากบางแห่ง รายละเอียดต่างๆ มีดังนี้

วันที่ 1-10 มกราคม : บริเวณความกดอากาศสูงกำลังค่อนข้างแรงจากประเทศจีนปกคลุมประเทศไทยตอนบนในระยะต้นช่วงแล้วอ่อนกำลังลง และมีคลื่นกระแสลมฝ่ายตะวันตกเคลื่อนเข้าปกคลุมภาคเหนือตอนบนในระยะกลางช่วง จากนั้นบริเวณความกดอากาศสูงกำลังแรงอีกระลอกหนึ่งจากประเทศจีนได้แผ่เสริมลงมาปกคลุมภาคตะวันออกเฉียงเหนือ ทำให้ประเทศไทยตอนบนมีอากาศเย็นเกือบทั่วไปในระยะครึ่งแรกของช่วงและมีอากาศหนาวบางพื้นที่บริเวณภาคเหนือตอนบนและภาคตะวันออกเฉียงเหนือในระยะต้นช่วง และหลังจากนั้นหลายพื้นที่เริ่มมีอุณหภูมิสูงขึ้นแต่ยังคงมีอากาศเย็นในภาคเหนือและภาคตะวันออกเฉียงเหนือ อุณหภูมิต่ำที่สุด 13.1 องศาเซลเซียส ที่กลุ่มงานอากาศเกษตรนครพนม จังหวัดนครพนม เมื่อวันที่ 1 สำหรับบริเวณเทือกเขา ขอดคอย และขอดคอย มีอากาศหนาวถึงหนาวจัด อุณหภูมิต่ำที่สุด 6.8 องศาเซลเซียส ที่ขอดคอยอินทนนท์ อำเภอจอมทอง จังหวัดเชียงใหม่ เมื่อวันที่ 1 ส่วนบริเวณภาคเหนือมีฝนเล็กน้อยถึงปานกลางน้อยกว่าร้อยละ 30 ของพื้นที่เกือบตลอดช่วง ส่วนภาคตะวันออกเฉียงเหนือ ภาคกลาง และภาคตะวันออก มีฝนในระยะครึ่งหลังของช่วง โดยในระยะปลายช่วง มีฝนร้อยละ 70-90 ของพื้นที่กับมีฝนหนักถึงหนักมากบางแห่ง บริเวณภาคตะวันออกเฉียงเหนือ กรุงเทพมหานครและปริมณฑล ปริมาณฝนสูงที่สุดใน 24 ชั่วโมงของประเทศไทยตอนบนวัดได้ 145.2 มิลลิเมตร ที่โรงเรียนวัดทรัพย์สโมสร เขตหนองจอก กรุงเทพมหานคร เมื่อวันที่ 9 สำหรับมรสุมตะวันออกเฉียงเหนือ

ที่ปกคลุมภาคใต้และอ่าวไทยมีกำลังแรงในระยะครึ่งแรกและปลายช่วง ทำให้ภาคใต้มีอากาศเย็นหลายพื้นที่ ในระยะครึ่งแรกและปลายช่วงกับมีฝนร้อยละ 30-80 ของพื้นที่บริเวณภาคใต้ฝั่งตะวันออกและมีฝนหนักบางแห่ง เกือบตลอดช่วง วัดปริมาณฝนสูงสุดได้ 145.0 มิลลิเมตร ที่อำเภอกระแสดินธุ์ จังหวัดสงขลา เมื่อวันที่ 7 ส่วนภาคใต้ฝั่งตะวันตกมีฝนร้อยละ 10-25 ของพื้นที่ในระยะครึ่งแรกของช่วง ต่อจากนั้นมีฝนเพิ่มขึ้นอยู่ในเกณฑ์ ร้อยละ 40-80 ของพื้นที่กับมีฝนหนักบางแห่ง

วันที่ 11-20 มกราคม : บริเวณความกดอากาศสูงกำลังแรงจากประเทศจีนแผ่ลงมาปกคลุมประเทศไทย ตอนบนอย่างต่อเนื่องในระยะครึ่งแรกของช่วงแล้วอ่อนกำลังลง ทำให้ประเทศไทยมีอากาศเย็นถึงหนาว โดยทั่วไป อุณหภูมิต่ำที่สุดในช่วงนี้ 9.6 องศาเซลเซียส ที่กลุ่มงานอากาศเกษตรนครพนม จังหวัดนครพนม เมื่อวันที่ 13 สำหรับบริเวณเทือกเขา ยอดคอย และยอดภู มีอากาศหนาวถึงหนาวจัด วัดอุณหภูมิต่ำที่สุดได้ 2.6 องศาเซลเซียส ที่กัวแม่ปาน อำเภอจอมทอง จังหวัดเชียงใหม่ เมื่อวันที่ 20 ส่วนบริเวณประเทศไทยตอนบน ส่วนใหญ่ไม่มีรายงานฝนตก เว้นแต่ภาคเหนือ ภาคตะวันออกเฉียงเหนือ และภาคตะวันออก มีฝนเล็กน้อย บางพื้นที่ในระยะต้นช่วง ปริมาณฝนสูงสุดวัดได้ 7.0 มิลลิเมตร ที่อำเภอเมือง จังหวัดพะเยา เมื่อวันที่ 11 สำหรับ มรสุมตะวันออกเฉียงเหนือที่พัดปกคลุมอ่าวไทยและภาคใต้มีกำลังแรงในระยะครึ่งแรกของช่วง ทำให้ภาคใต้ มีฝนตกตลอดช่วง อยู่ในเกณฑ์ร้อยละ 50-80 ของพื้นที่กับมีฝนหนักถึงหนักมากบางแห่ง ปริมาณฝนมากที่สุด วัดได้ 180.3 มิลลิเมตร ที่อำเภอเจาะไอร้อง จังหวัดนราธิวาส เมื่อวันที่ 11

วันที่ 21-31 มกราคม : บริเวณความกดอากาศสูงจากประเทศจีนปกคลุมประเทศไทยตอนบนในระยะต้นช่วง จากนั้นได้แผ่ไปทางตะวันออกปกคลุมทะเลจีนใต้ และบริเวณความกดอากาศสูงกำลังแรงอีกระลอกหนึ่งจากประเทศ จีนได้แผ่ลงมาปกคลุมภาคตะวันออกเฉียงเหนือและทะเลจีนใต้ในระยะปลายช่วง ประกอบกับมีกระแส ลมฝ่ายตะวันตกในระดับบนเคลื่อนเข้าปกคลุมภาคเหนือตอนบนเกือบตลอดช่วง และลมตะวันออกพัดปกคลุม ภาคตะวันออกในระยะต้นและปลายช่วง รวมทั้งลมตะวันออกเฉียงใต้พัดปกคลุมประเทศไทยในระยะกลางช่วง ทำให้ บริเวณประเทศไทยตอนบนเริ่มมีอุณหภูมิสูงขึ้น แต่ยังคงมีอากาศเย็นถึงหนาว โดยภาคเหนือตอนบนมีอากาศหนาว เกือบตลอดช่วง อุณหภูมิต่ำที่สุดวัดได้ 9.3 องศาเซลเซียส ที่อำเภอแม่สะเรียง จังหวัดแม่ฮ่องสอน เมื่อวันที่ 31 สำหรับ บริเวณเทือกเขาและยอดภูมีอากาศหนาว โดยบริเวณยอดคอยในภาคเหนือมีอากาศหนาวจัด วัดอุณหภูมิต่ำที่สุดได้ 0.5 องศาเซลเซียส ที่สถานีเกษตรหลวงอ่างขาง อำเภอฝาง จังหวัดเชียงใหม่ เมื่อวันที่ 24 ส่วนบริเวณภาคเหนือและภาค ตะวันออกเฉียงเหนือมีฝนบางพื้นที่ในระยะครึ่งหลังของช่วงกับมีฝนหนักบางแห่ง ภาคกลางและภาคตะวันออกมีฝน ในระยะกลางและปลายช่วงอยู่ในเกณฑ์ ร้อยละ 10-50 ของพื้นที่กับมีฝนหนักถึงหนักมากบางแห่ง ปริมาณฝนมากที่สุด 153.2 มิลลิเมตร ที่หมู่บ้านทุ่งเศรษฐี เขตประเวศ กรุงเทพมหานคร เมื่อวันที่ 31 สำหรับลมตะวันออกพัดปกคลุม ภาคใต้ในระยะต้นและปลายช่วง และลมตะวันออกเฉียงใต้พัดปกคลุมประเทศไทยในระยะกลางช่วง ทำให้ภาคใต้ ฝั่งตะวันตกมีฝนร้อยละ 60-90 ของพื้นที่กับมีฝนหนักถึงหนักมากบางแห่ง ส่วนภาคใต้ฝั่งตะวันออกมีฝนน้อยกว่า ร้อยละ 30 ของพื้นที่ เว้นแต่ในวันที่ 21, 22 และ 24 มีฝนร้อยละ 30-70 ของพื้นที่กับมีฝนหนักบางแห่ง ปริมาณฝน มากที่สุดวัดได้ 140.0 มิลลิเมตร ที่อำเภอเกาะลันตา จังหวัดกระบี่ เมื่อวันที่ 28

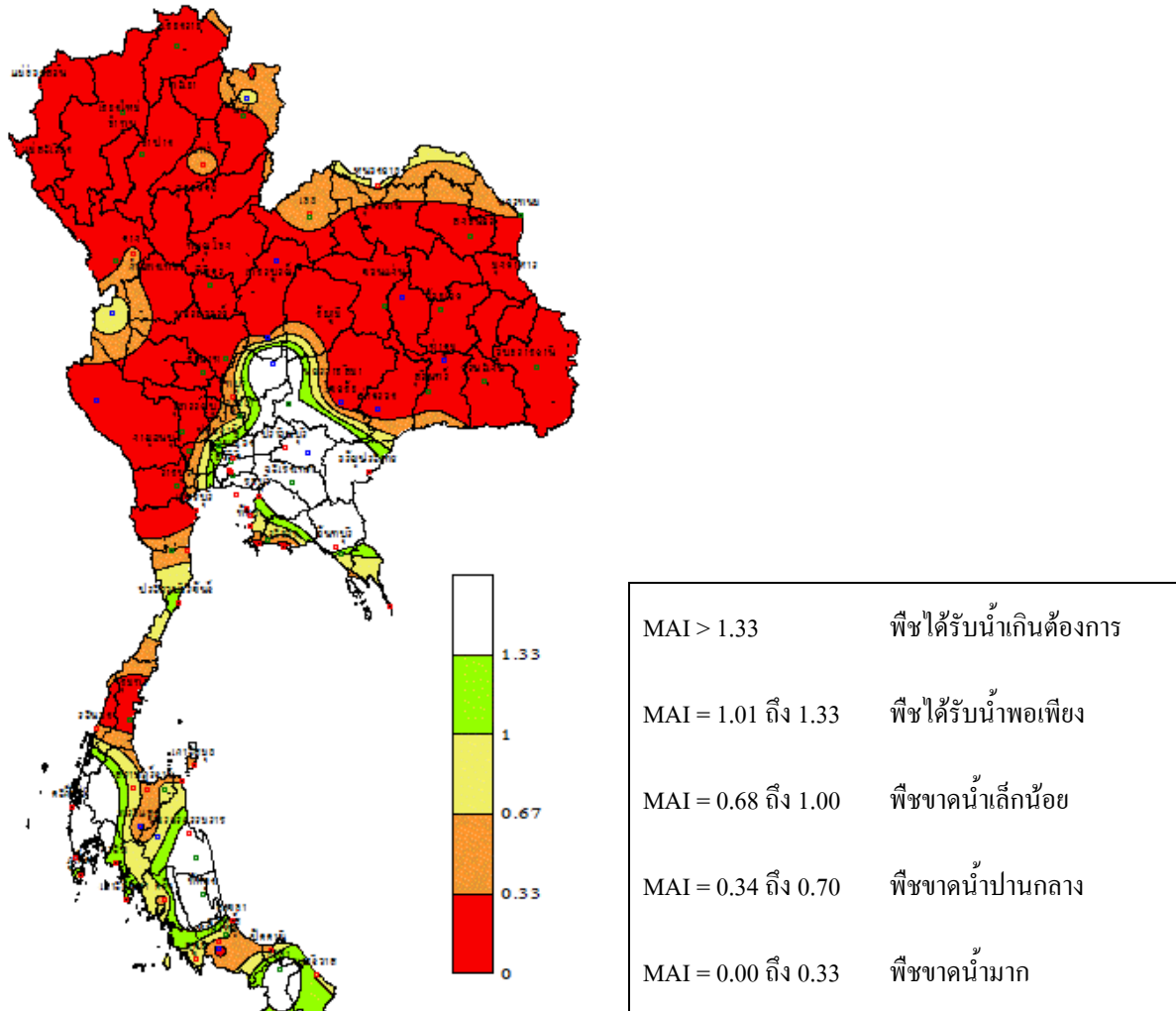
อุณหภูมิเฉลี่ยเดือนนี้สูงกว่าค่าปกติในทุกภาค เว้นแต่ภาคใต้ฝั่งตะวันตกมีอุณหภูมิเฉลี่ยต่ำกว่าค่าปกติ 0.2 องศาเซลเซียส โดยอุณหภูมิต่ำที่สุดวัดได้ 9.3 องศาเซลเซียส ที่อำเภอแม่สะเรียง จังหวัดแม่ฮ่องสอน เมื่อวันที่ 31 สำหรับอุณหภูมิต่ำที่สุดบริเวณเทือกเขาและยอดดอย 0.5 องศาเซลเซียส ที่สถานีเกษตรหลวงอ่างขาง อำเภอฝาง จังหวัดเชียงใหม่ เมื่อวันที่ 24 ส่วนอุณหภูมิสูงที่สุดวัดได้ 37.0 องศาเซลเซียส ที่ อำเภอเมือง จังหวัดกาญจนบุรี เมื่อวันที่ 30

ปริมาณฝนเดือนนี้สูงกว่าค่าปกติในทุกภาค ดังนี้ ภาคเหนือ 6.7 มิลลิเมตร (146%) ภาคตะวันออกเฉียงเหนือ 0.3 มิลลิเมตร (6%) ภาคกลาง 37.0 มิลลิเมตร (552%) ภาคตะวันออก 47.0 มิลลิเมตร (292%) ภาคใต้ฝั่งตะวันออก 70.9 มิลลิเมตร (119%) และภาคใต้ฝั่งตะวันตก 156.6 มิลลิเมตร (593%)

หมายเหตุ : ข้อมูลฝน อุณหภูมิ และภัยธรรมชาติ เป็นรายงานเบื้องต้น

การติดตามสถานการณ์ภัยแล้งเดือนมกราคม 2561

ดรชนีความชื้นที่เป็นประโยชน์สำหรับพืช
ระหว่างวันที่ 1 - 10 มกราคม 2561

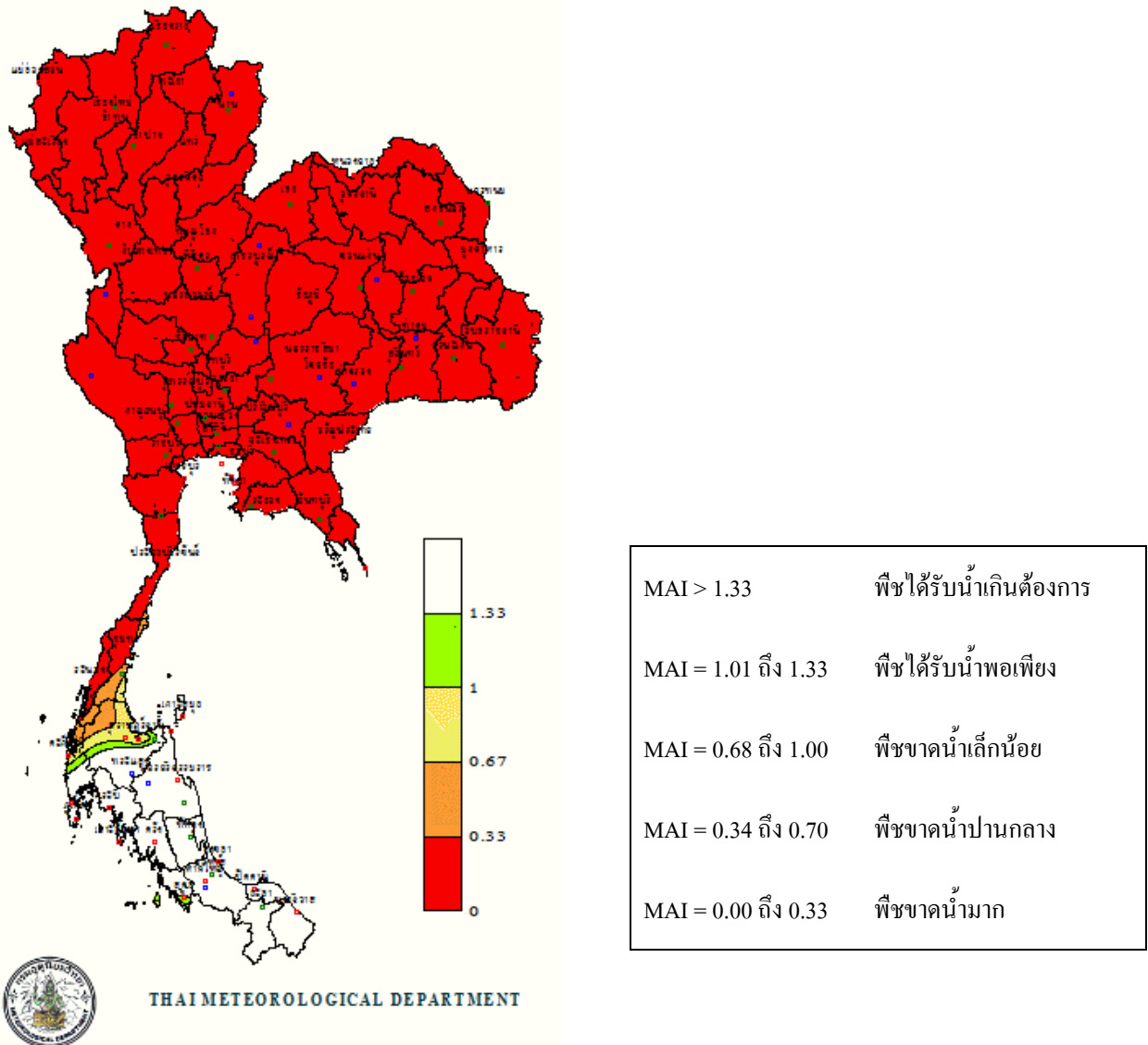


THAI METEOROLOGICAL DEPARTMENT

รูปที่ 1 แผนที่แสดงดรชนีความชื้นที่เป็นประโยชน์สำหรับพืช ระหว่างวันที่ 1-10 มกราคม 2561

ช่วงวันที่ 1-10 มกราคม 2561 จากการพิจารณาดรชนีความชื้นที่เป็นประโยชน์สำหรับพืชของประเทศไทย บริเวณพื้นที่สีแดงถึงส้มแสดงถึงพืชขาดน้ำมากถึงปานกลางอยู่ในพื้นที่ของภาคเหนือ ภาคตะวันออกเฉียงเหนือ ภาคกลาง และภาคใต้ ส่วนบริเวณพื้นที่สีเหลืองถึงเขียวแสดงถึงพืชขาดน้ำเล็กน้อยและมีน้ำพอเพียง นอกนั้นเป็นบริเวณพื้นที่สีขาวแสดงถึงพืชได้รับน้ำเกินความต้องการ

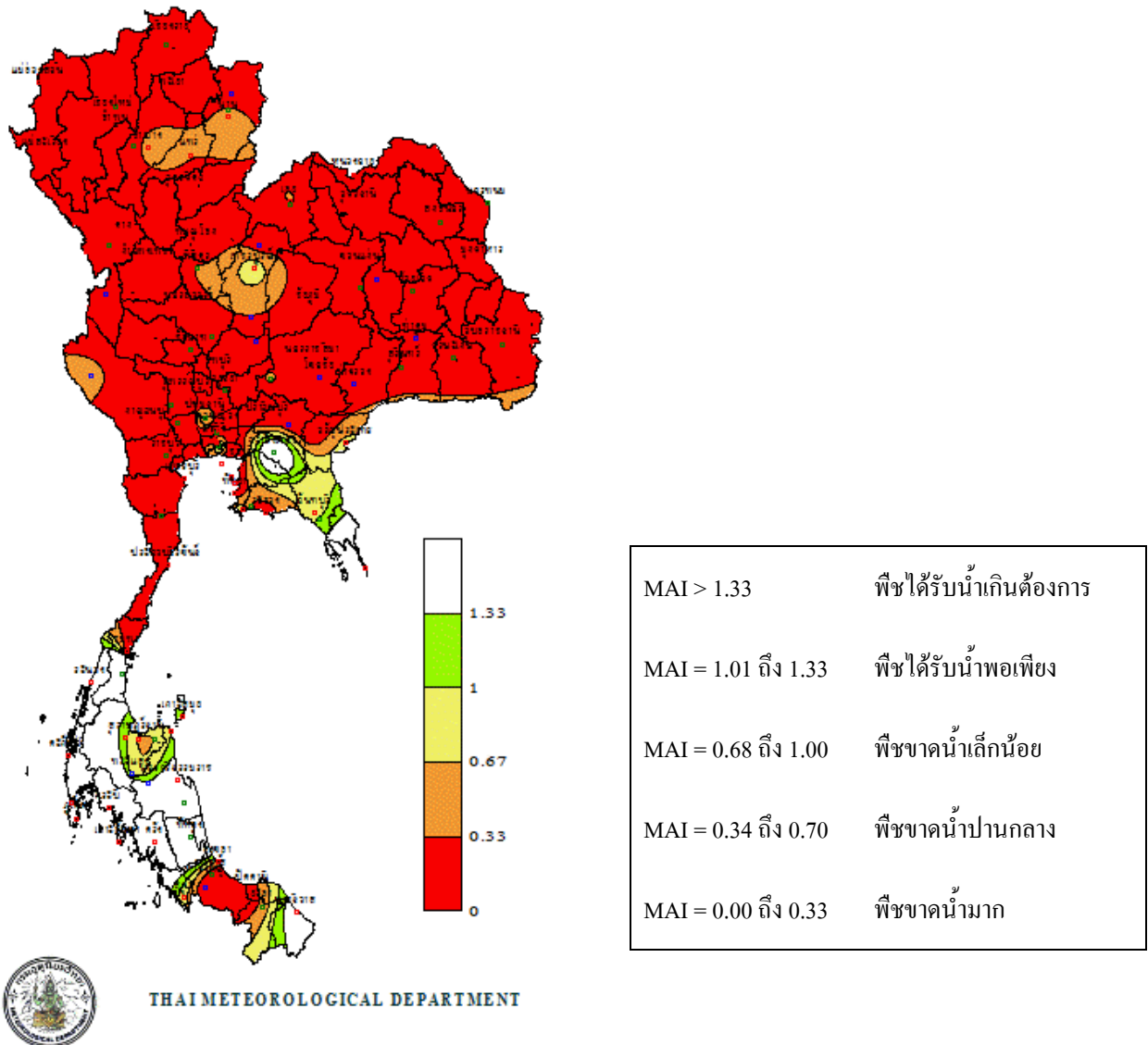
ดัชนีความชื้นที่เป็นประโยชน์สำหรับพืช
ระหว่างวันที่ 11 - 20 มกราคม 2561



รูปที่ 2 แผนที่แสดงดัชนีความชื้นที่เป็นประโยชน์สำหรับพืช ระหว่างวันที่ 11-20 มกราคม 2561

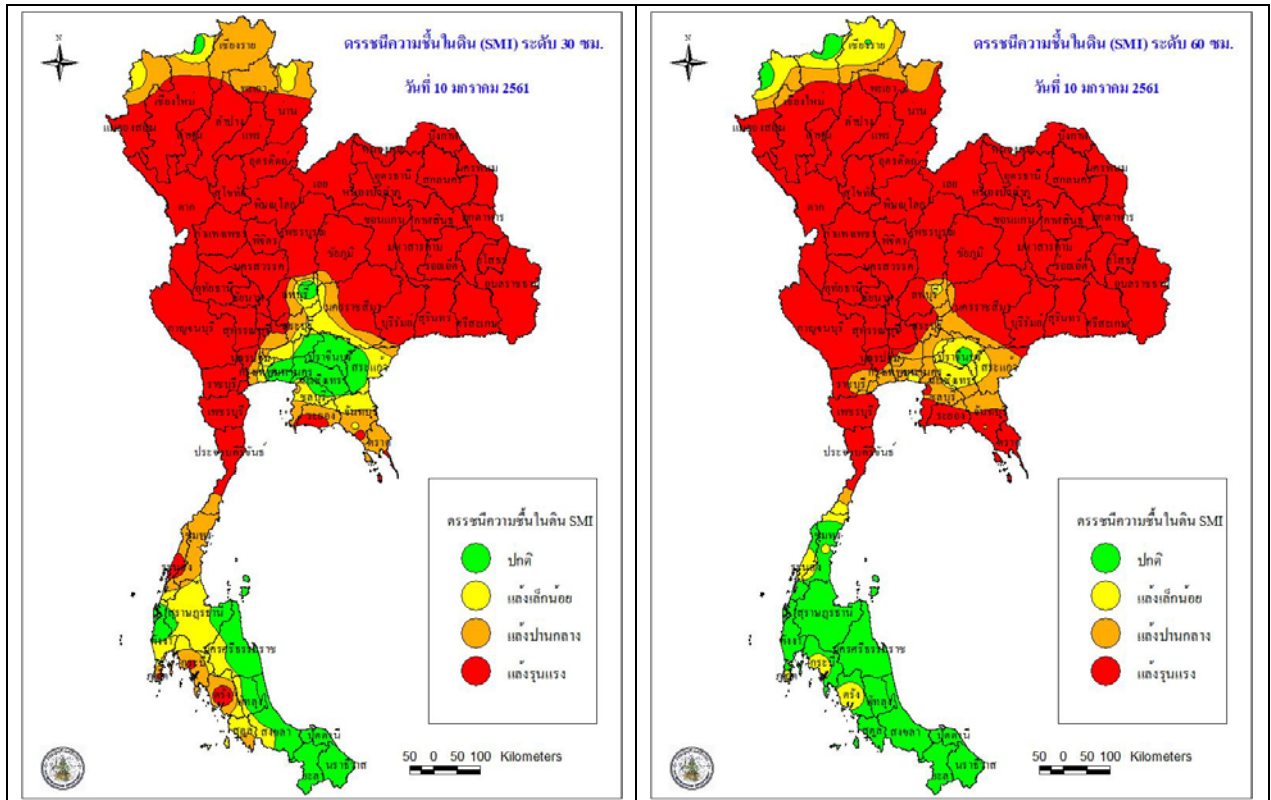
ช่วงวันที่ 11-20 มกราคม 2561 จากการพิจารณาดัชนีความชื้นที่เป็นประโยชน์สำหรับพืช ของประเทศไทย บริเวณพื้นที่สีแดงถึงส้มแสดงถึงพืชขาดน้ำมากถึงปานกลางอยู่ในพื้นที่ของภาคเหนือ ภาคตะวันออกเฉียงเหนือ ภาคกลาง ภาคตะวันออก และภาคใต้ตอนบน ส่วนบริเวณพื้นที่สีเหลืองถึงเขียวแสดงถึงพืชขาดน้ำเล็กน้อยและมีน้ำพอเพียง นอกนั้นเป็นบริเวณพื้นที่สีขาวแสดงถึงพืชได้รับน้ำเกินความต้องการ

ดรชนีความชื้นที่เป็นประโยชน์สำหรับพืช
ระหว่างวันที่ 21 - 30 มกราคม 2561



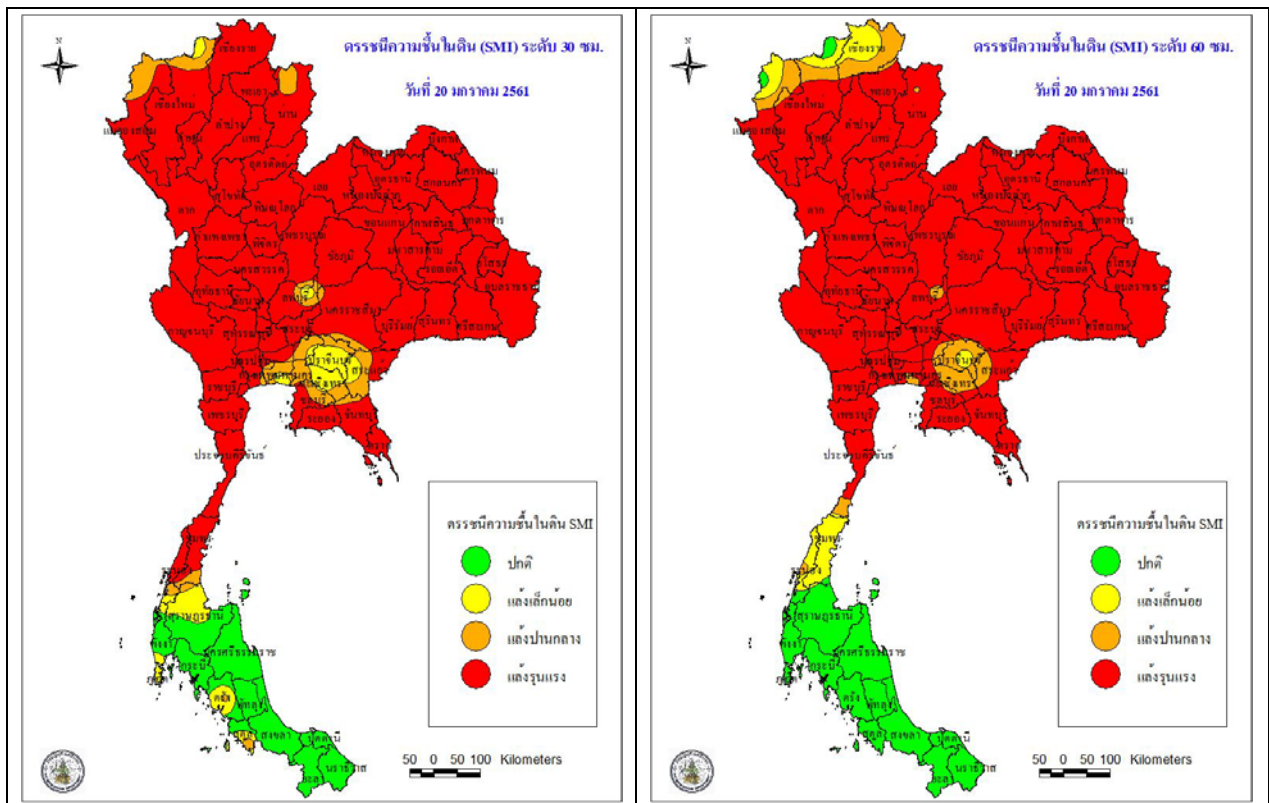
รูปที่ 3 แผนที่แสดงดรชนีความชื้นที่เป็นประโยชน์สำหรับพืช ระหว่างวันที่ 21-30 มกราคม 2561

ช่วงวันที่ 21-30 มกราคม 2561 จากการพิจารณาดรชนีความชื้นที่เป็นประโยชน์สำหรับพืชของประเทศไทย บริเวณพื้นที่สีแดงถึงส้มแสดงถึงพืชขาดน้ำมากถึงปานกลางอยู่ในพื้นที่ของภาคเหนือ ภาคตะวันออกเฉียงเหนือ ภาคกลาง ภาคตะวันออกด้านตะวันตก และภาคใต้ตอนบนกับตอนล่าง ส่วนบริเวณพื้นที่สีเหลืองถึงเขียวแสดงถึงพืชขาดน้ำเล็กน้อยและมีน้ำพอเพียง นอกนั้นเป็นบริเวณพื้นที่สีขาวแสดงถึงพืชได้รับน้ำเกินความต้องการ



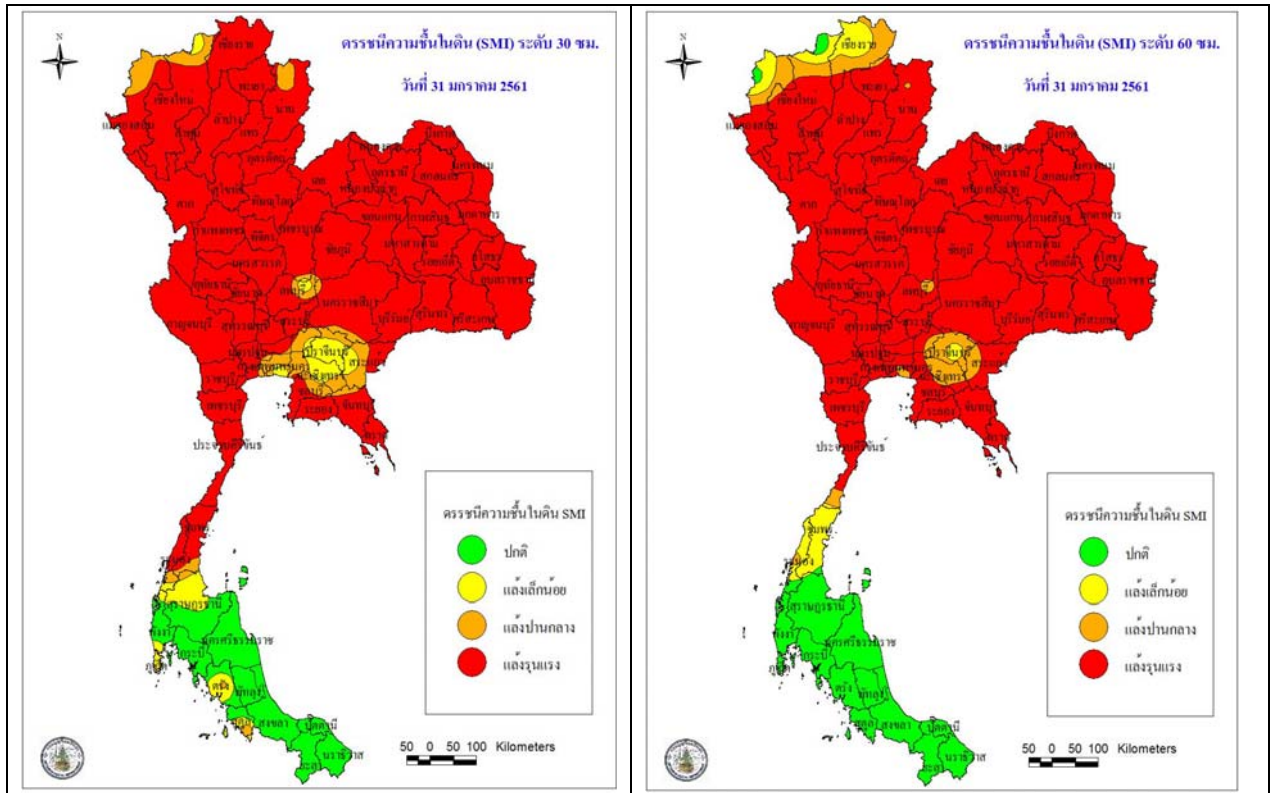
รูปที่ 4 แผนที่แสดงครรชณืความชื้นในดินที่ระดับความลึก 30 ซม. และ 60 ซม. เมื่อวันที่ 10 มกราคม 2561

ในวันที่ 10 มกราคม 2561 จากการพิจารณาครรชณืความชื้นในดินของประเทศไทย ที่ระดับความลึก 30 ซม. และ 60 ซม. บริเวณพื้นที่สีแดงถึงส้มแสดงถึงบริเวณที่ดินสะสมความชื้นไว้ไม่เพียงพอต่อความต้องการของพืชอาจทำให้เกิดสภาวะแล้งทางการเกษตร อยู่ในพื้นที่ของภาคเหนือ ภาคตะวันออกเฉียงเหนือ ภาคกลาง ภาคตะวันออกตอนล่าง และภาคใต้ตอนบน ส่วนบริเวณที่มีสีเหลืองถึงเขียวแสดงถึงบริเวณพื้นที่มีความชื้นในดินเพียงพอต่อความต้องการของพืชที่มีระบบรากลึก



รูปที่ 5 แผนที่แสดงดัชนีความชื้นในดินที่ระดับความลึก 30 ซม. และ 60 ซม. เมื่อวันที่ 20 มกราคม 2561

ในวันที่ 20 มกราคม 2561 จากการพิจารณาดัชนีความชื้นในดินของประเทศไทย ที่ระดับความลึก 30 ซม. และ 60 ซม. บริเวณพื้นที่สีแดงถึงส้มแสดงถึงบริเวณที่ดินสะสมความชื้นไว้ไม่เพียงพอต่อความต้องการของพืชอาจทำให้เกิดสภาวะแล้งทางการเกษตร อยู่ในพื้นที่ของภาคเหนือ ภาคตะวันออกเฉียงเหนือ ภาคกลาง ภาคตะวันออก และภาคใต้ตอนบน ส่วนบริเวณที่มีสีเหลืองถึงเขียวแสดงถึงบริเวณพื้นที่ที่มีความชื้นในดินเพียงพอต่อความต้องการของพืชที่มีระบบรากลึก



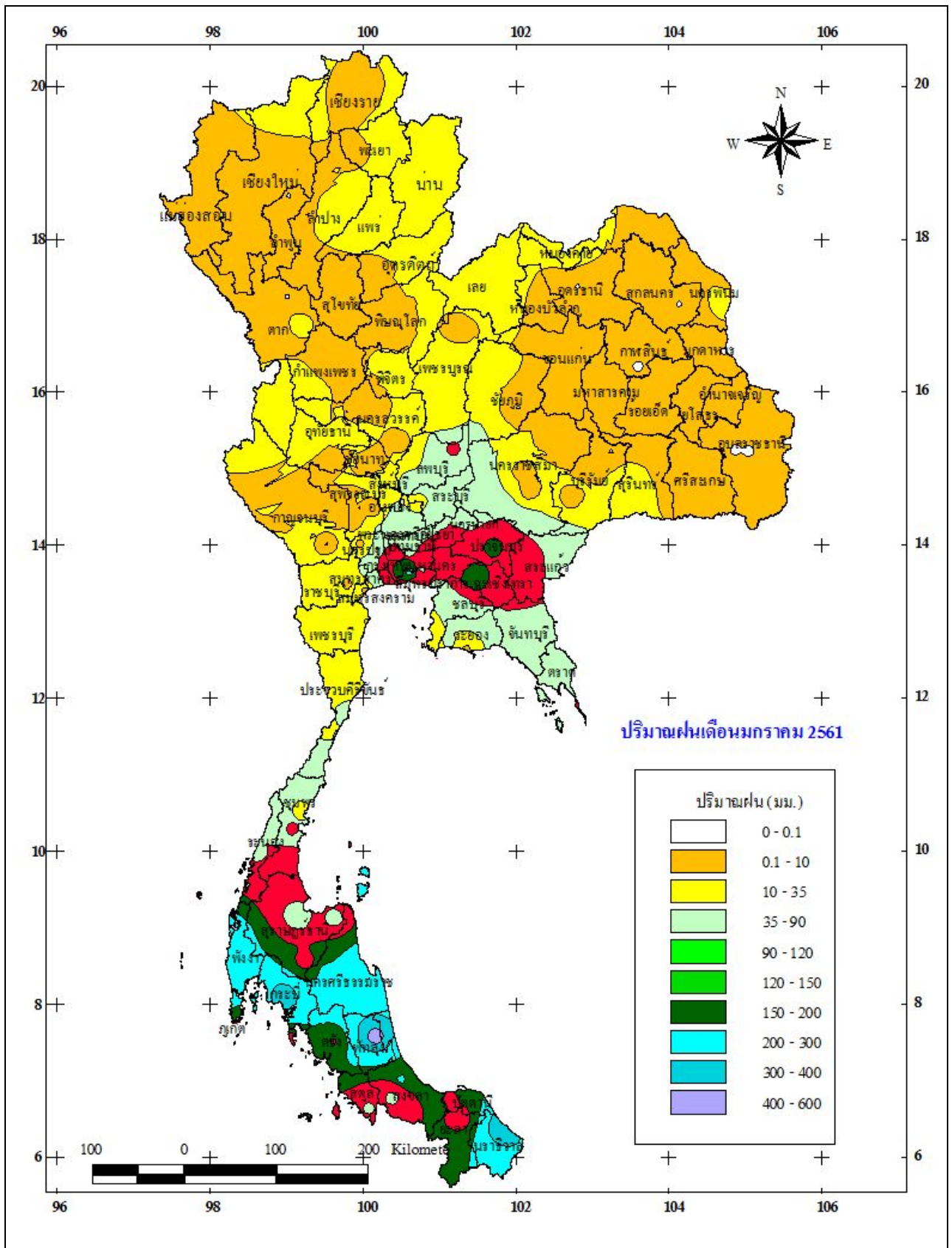
รูปที่ 6 แผนที่แสดงดัชนีความชื้นในดินที่ระดับความลึก 30 ซม. และ 60 ซม. เมื่อวันที่ 31 มกราคม 2561

ในวันที่ 31 มกราคม 2561 จากการพิจารณาดัชนีความชื้นในดินของประเทศไทย ที่ระดับความลึก 30 ซม. และ 60 ซม. บริเวณพื้นที่สีแดงถึงส้มแสดงถึงบริเวณที่ดินสะสมความชื้นไว้ไม่เพียงพอต่อความต้องการของพืชอาจทำให้เกิดสภาวะแล้งทางการเกษตร อยู่ในพื้นที่ของภาคเหนือ ภาคตะวันออกเฉียงเหนือ ภาคกลาง ภาคตะวันออก และภาคใต้ตอนบน ส่วนบริเวณที่มีสีเหลืองถึงเขียวแสดงถึงบริเวณพื้นที่ที่มีความชื้นในดินเพียงพอต่อความต้องการของพืชที่มีระบบรากลึก

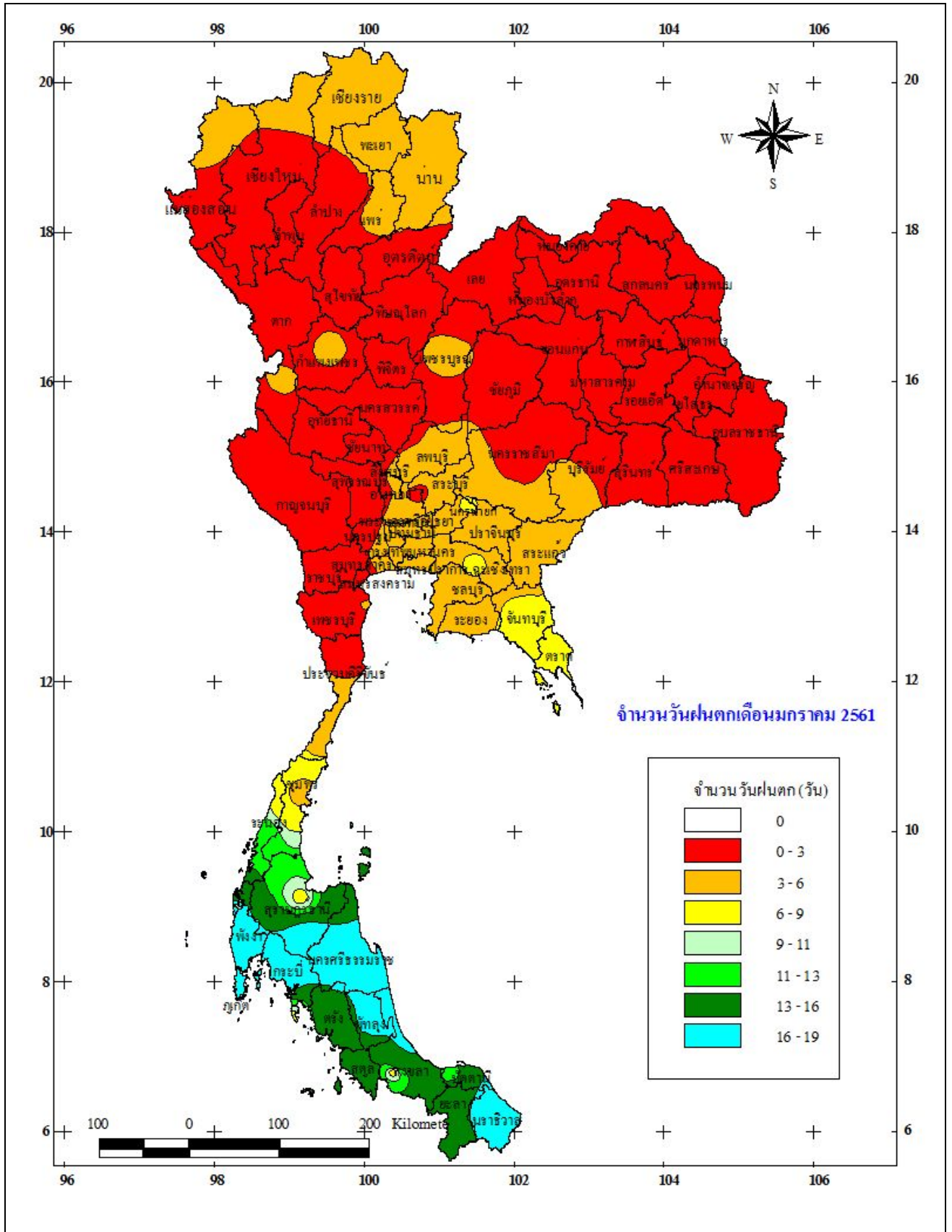
ตารางที่ 1 ข้อมูลอุณหภูมิตามวิทยาเขตของประเทศไทยเดือนมกราคม 2561

ภาค	สถานี อุณหภูมิตามวิทยาเขต	ปริมาณ ฝน (มม.)	จำนวนวัน ที่มีฝนตก(วัน)	อุณหภูมิ เฉลี่ย (°ซ.)	อุณหภูมิ สูงสุด (°ซ.)	อุณหภูมิ ต่ำสุด (°ซ.)	ความชื้น สัมพัทธ์ (%)	ปริมาณน้ำ ระเหย (มม./วัน)	ความยาวนาน แสงแดด(ชม./วัน)
เหนือ	เชียงใหม่	5.4	8	20.4	32	9.7	83	2.3	5.4
	ลำปาง	0	0	22.8	33.7	12.5	77.1	2.9	6.1
	น่าน	12.3	3	21.6	33.2	11.1	77.6	2.5	5.1
	ศรีสะเกษ	3.9	1	25.2	33.5	16.8	78.9	3	7
	ขอนแก่น	1.5	3	19.6	28.8	10.2	80.3	2.9	7
	พิจิตร	13.7	3	26.1	34.5	17	76.3	3.6	8
ตะวันออกเฉียงเหนือ	เลย	20.7	2	22.1	34	12	79.5	2.9	6
	สกลนคร	0.2	2	22.4	35	9.9	72	3.4	6.8
	นครพนม	27.3	2	22.7	33.6	9.6	68.1	4.2	8.1
	ท่าพระ	2.7	2	24	34.9	13.3	72.2	3.6	6.9
	ร้อยเอ็ด	0.1	1	24.1	34.3	11.9	71.2	4.6	8.2
	อุบลราชธานี	0	0	25	36	13.5	68	4.2	7.1
	ศรีสะเกษ	1.5	2	25.3	35.6	13.8	67.6	4	7.6
	ปากช่อง	55.1	6	24.1	33	14	70.3	4.8	5.4
สุรินทร์	13.5	3	24.5	35.5	12.5	71.7	3.3	7	
กลาง	ตากฟ้า	3.1	3	26.2	36	14.6	68.6	4.2	6.2
	ชัยนาท	0.1	1	26	34.1	15.8	75.3	3.5	8
	อยุธยา	23.1	2	26.7	35.5	15.4	73.4	3.8	6.8
	ปทุมธานี	60.1	5	27.5	35.6	18	73.2	3.7	6.1
	ราชบุรี	6	4	26.1	35.1	16.3	77	3.1	6.8
	อุทัย	0.5	1	25.9	34.4	16.3	75.1	3.7	6.9
	กำแพงแสน	6.6	3	26	35	15.6	80.8	3.5	7.7
	บางนา	258	8	27.4	35.5	19	73.8	3.5	6.5
ตะวันออก	ฉะเชิงเทรา	196.4	9	25.4	35.5	15	77.6	3.9	6
	ห้วยโป่ง	38.8	7	26.6	34.7	18.6	73.3	3.5	6.1
	พลี	60.8	8	26.4	35.3	18	80.7	3.7	5.8
ใต้	หนองพลับ	14.5	3	25.4	34.3	15.6	76.2	3.5	6.7
	สวี	100	6	26.4	33	19	81.6	3.1	5.9
	สุราษฎร์ธานี	71.6	14	25.7	33	19.9	88.6	2.6	4.6
	นครศรีธรรมราช	300.2	19	26.2	32.2	22.1	89.5	2.1	4.6
	พัทลุง	438.2	20	26.1	32.2	22.1	88.2	2.7	4.9
	คอหงษ์	215.8	15	26.6	32	20.2	82.4	3.6	4.6
	ยะลา	130.1	16	25.8	33.3	21.1	85.7	2.9	4.3

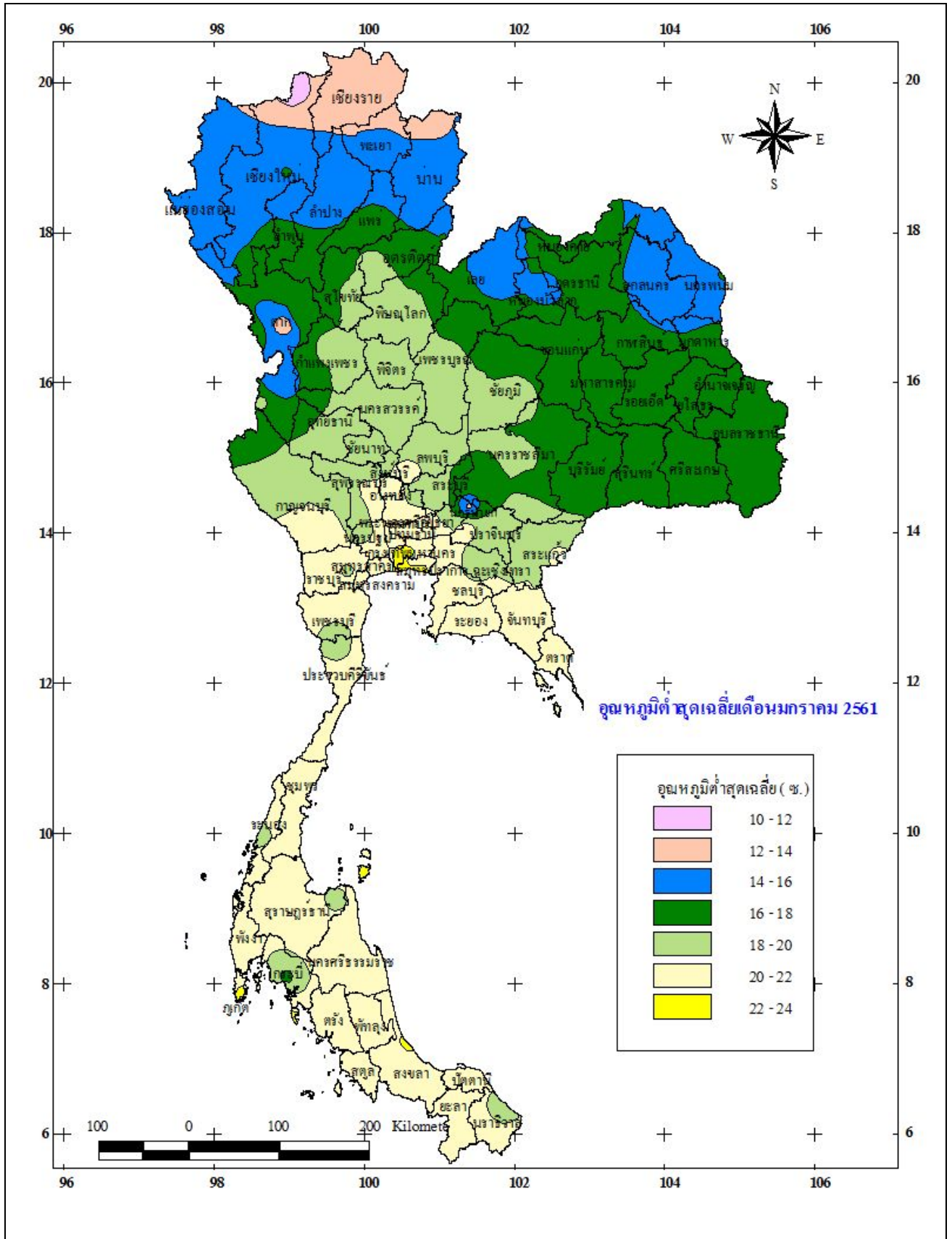
หมายเหตุ T หมายถึง ฝนเล็กน้อยวัดปริมาณไม่ได้



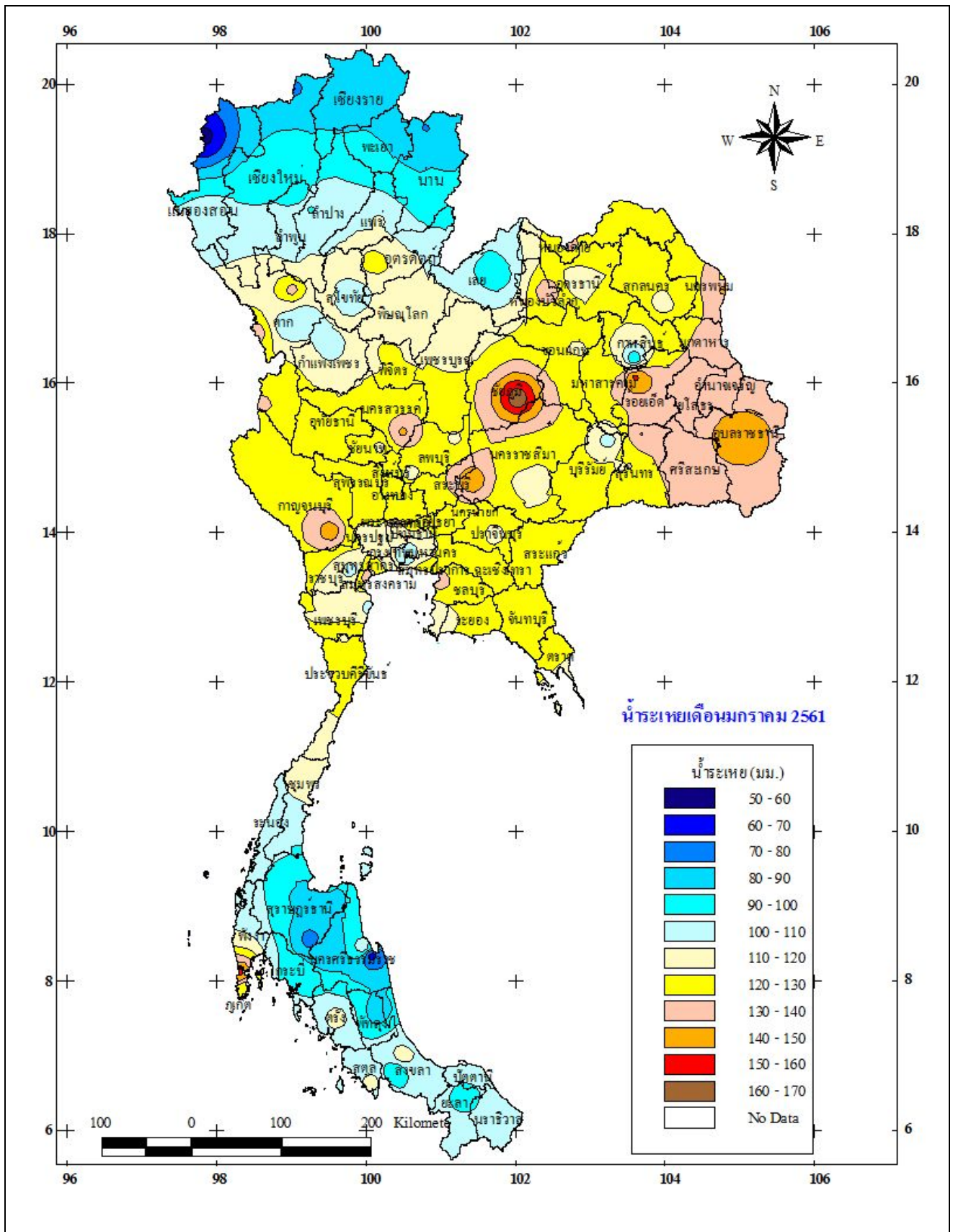
รูปที่ 7 แผนที่แสดงปริมาณฝนเดือนมกราคม 2561



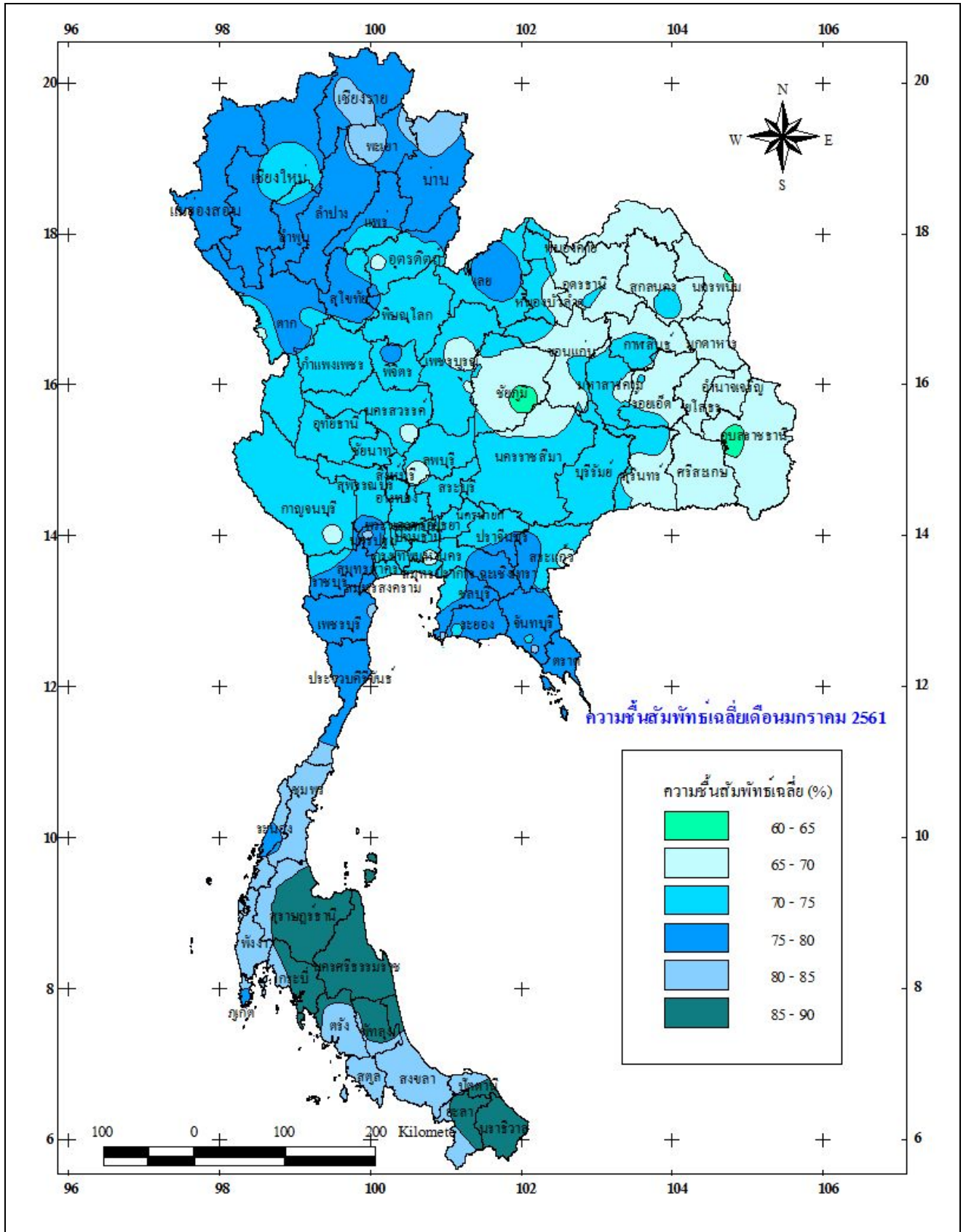
รูปที่ 8 แผนที่แสดงจำนวนวันที่มีฝนตกเดือนมกราคม 2561



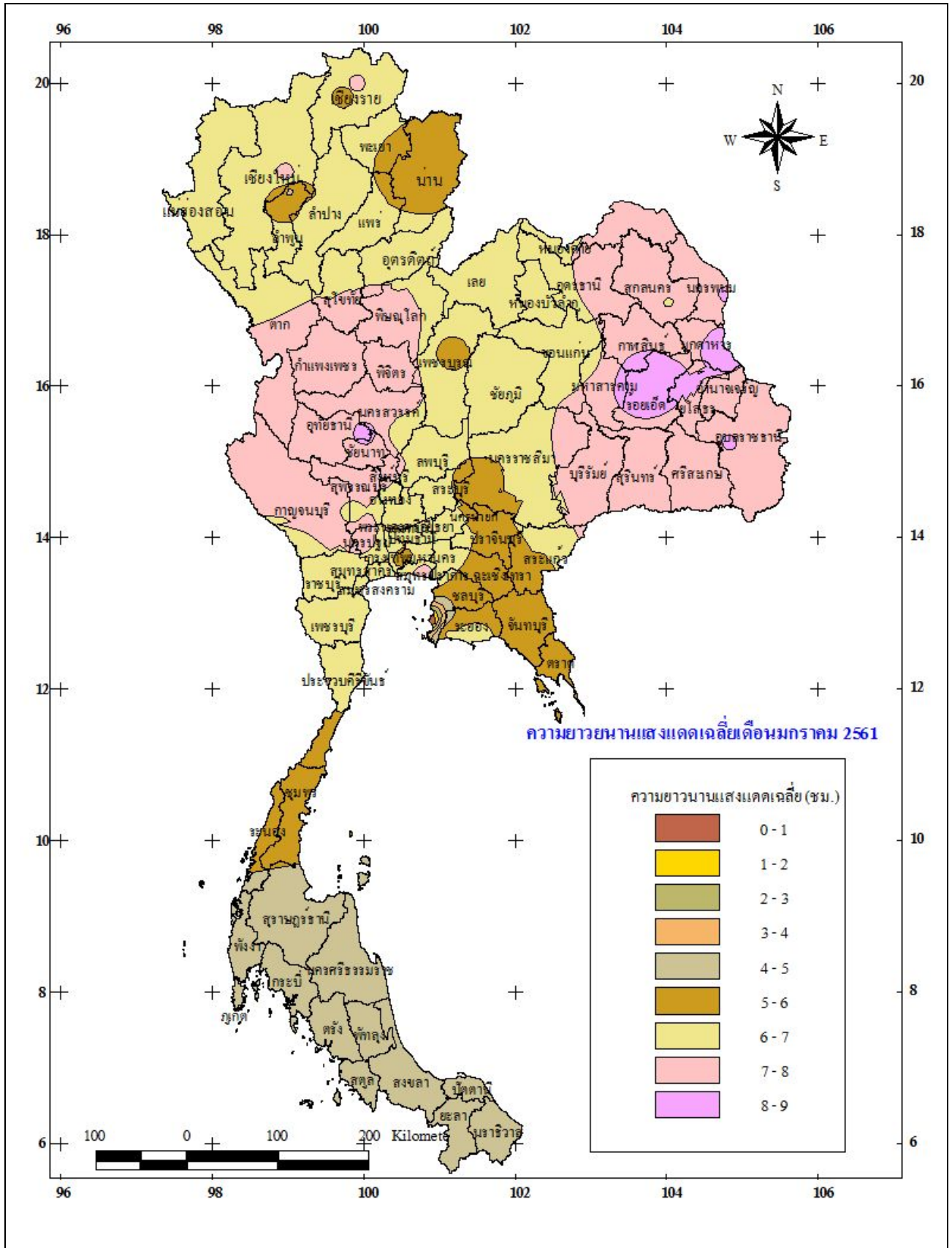
รูปที่ 11 แผนที่แสดงอุณหภูมิต่ำสุดเฉลี่ยเดือนมกราคม 2561



รูปที่ 12 แผนที่แสดงปริมาณน้ำระเหยเดือนมกราคม 2561



รูปที่ 13 แผนที่แสดงความชื้นสัมพัทธ์เฉลี่ยเดือนมกราคม 2561



รูปที่ 14 แผนที่แสดงความยาวนานแสงแดดเฉลี่ยเดือนมกราคม 2561

รายงานสถานการณ์ศัตรูพืชระบาดเดือนมกราคม 2561

กระทรวงเกษตรและสหกรณ์ ได้รายงานสถานการณ์ภัยศัตรูพืชระบาดในพืชเศรษฐกิจ ดังนี้

1. ศัตรูข้าว

รายงานของสำนักงานเกษตรจังหวัดเดือนมกราคม พบการระบาดของศัตรูข้าว 1 ชนิด ได้แก่ เพลี้ยกระโดดสีน้ำตาล พื้นที่ระบาดรวม 450 ไร่ บริเวณจังหวัดฉะเชิงเทรา นอกจากนี้มีรายงานการระบาดเล็กน้อยบางพื้นที่ในจังหวัดแม่ฮ่องสอน เชียงใหม่ เชียงราย พะเยา แพร่ น่าน สุโขทัย พิษณุโลก พิจิตร ขอนแก่น อุบลราชธานี สุรินทร์ บุรีรัมย์ ร้อยเอ็ด สุพรรณบุรี ฉะเชิงเทรา ราชบุรี นครสวรรค์ กำแพงเพชร เพชรบูรณ์ กาฬสินธุ์ ศรีสะเกษ สิงห์บุรี อ่างทอง ปทุมธานี กาญจนบุรี ปราจีนบุรี และนครนายก

นอกจากนี้ยังพบศัตรูข้าวอื่นๆ เช่น เพลี้ยจักจั่นสีเขียว หนอนกอข้าว หนอนห่อใบ โรคาใบจุดสีน้ำตาล และโรคาใบขีดสีน้ำตาล เป็นต้น ซึ่งทำให้ต้นข้าวเสียหายในบางพื้นที่ บริเวณจังหวัดแม่ฮ่องสอน เชียงใหม่ เชียงราย พะเยา น่าน แพร่ พิจิตร กำแพงเพชร สุโขทัย พิษณุโลก อุทัยธานี นครสวรรค์ ขอนแก่น กาฬสินธุ์ ร้อยเอ็ด อุบลราชธานี บุรีรัมย์ สุรินทร์ ศรีสะเกษ ชัยนาท สิงห์บุรี อ่างทอง สุพรรณบุรี พระนครศรีอยุธยา ปทุมธานี นครปฐม ฉะเชิงเทรา ปราจีนบุรี และราชบุรี

2. ศัตรูมันสำปะหลัง

รายงานของสำนักงานเกษตรจังหวัดเดือนมกราคม พบการระบาดของศัตรูมันสำปะหลัง 1 ชนิด คือ เพลี้ยแป้งมันสำปะหลัง พื้นที่ระบาด 11 ไร่ พบการระบาดในพื้นที่ 2 จังหวัด ได้แก่ จังหวัดมุกดาหาร และจันทบุรี

3. ศัตรูมะพร้าว

รายงานของสำนักงานเกษตรจังหวัดเดือนมกราคม พบการระบาดของศัตรูมะพร้าว 3 ชนิด จำนวน 222,694 ไร่ ดังนี้

3.1 หนอนหัวดำ : พื้นที่ระบาด 130,685 ไร่ พบการระบาดในพื้นที่ 31 จังหวัด ได้แก่ จังหวัด บุรีรัมย์ ศรีสะเกษ สุรินทร์ สิงห์บุรี อ่างทอง กรุงเทพมหานคร นนทบุรี ปทุมธานี นครปฐม สมุทรสาคร สมุทรสงคราม สมุทรปราการ ฉะเชิงเทรา ชลบุรี ระยอง จันทบุรี ตราด ราชบุรี เพชรบุรี ประจวบคีรีขันธ์ ชุมพร สุราษฎร์ธานี นครศรีธรรมราช สงขลา ปัตตานี ยะลา นราธิวาส สตูล พังงา กระบี่ และภูเก็ต

3.2 แมลงดำหนาม : พื้นที่ระบาด 77,686 ไร่ พบการระบาดในพื้นที่ 20 จังหวัด ได้แก่ จังหวัด นครปฐม กรุงเทพมหานคร สมุทรสาคร สมุทรสงคราม สมุทรปราการ ฉะเชิงเทรา ชลบุรี ระยอง ตราด ราชบุรี เพชรบุรี ประจวบคีรีขันธ์ ชุมพร สุราษฎร์ธานี สงขลา ยะลา ปัตตานี นครศรีธรรมราช พังงา กระบี่ และภูเก็ต

3.3 ค้างคาว : พื้นที่ระบาด 14,323 ไร่ พบการระบาดในพื้นที่ 21 จังหวัด ได้แก่ จังหวัด นครปฐม กรุงเทพมหานคร สมุทรสาคร เพชรบุรี สมุทรสงคราม สมุทรปราการ ฉะเชิงเทรา ชลบุรี ระยอง ตราด ราชบุรี ประจวบคีรีขันธ์ ชุมพร สุราษฎร์ธานี นครศรีธรรมราช สงขลา ยะลา พังงา กระบี่ และภูเก็ต

4. ปาล์มน้ำมัน พบการระบาดของศัตรูพืช 4 ชนิด จำนวน 1,094 ไร่ ดังนี้

4.1 ค้างแสด : พื้นที่ระบาด 737 ไร่ พบการระบาดในพื้นที่ 7 จังหวัด ได้แก่ จังหวัดจันทบุรี ชุมพร สุราษฎร์ธานี นครศรีธรรมราช ปัตตานี สงขลา และระนอง

4.2 ค้างคูลาบ : พื้นที่ระบาด 134 ไร่ พบการระบาดในพื้นที่ 4 จังหวัด ได้แก่ จังหวัดชุมพร สุราษฎร์ธานี พัทลุง และสงขลา

4.3 หนอนหัวดำ : พื้นที่ระบาด 203 ไร่ พบการระบาดในพื้นที่ 2 จังหวัด ได้แก่ จังหวัดประจวบคีรีขันธ์และกรุงเทพมหานคร

4.4 หนอนหน้าแมว : พื้นที่ระบาด 20 ไร่ พบการระบาดในพื้นที่จังหวัดสระบุรี

5. ยางพารา : พื้นที่ระบาดของโรครากขาว 4,924 ไร่ พบการระบาดในพื้นที่ 9 จังหวัด ได้แก่ จังหวัด นครพนม ชุมพร สุราษฎร์ธานี พัทลุง ปัตตานี สงขลา ยะลา กระบี่ และภูเก็ต

6. ศัตรูพืชผักสวนครัว มีรายละเอียดดังนี้

6.1 พืชตระกูลแตง : พบการระบาดของด้วงเต่าแตง เพลี้ยอ่อน แมลงหีวขาว หนอนกินใบ หนอนเจาะผล ราแป้ง ราน้ำค้าง โรคใบจุด และโรคโคนเน่า บริเวณจังหวัดน่าน เลย อุตรดิตถ์ ขอนแก่น อ่างทอง สุราษฎร์ธานี อ่างทอง สระบุรี ชลบุรี และนราธิวาส

6.2 พริก - มะเขือ : พบศัตรูพืชจำพวกเพลี้ยไฟ เพลี้ยอ่อน เพลี้ยแป้ง และแมลงหีวขาว บริเวณ จังหวัดเชียงใหม่ น่าน เพชรบูรณ์ เลยหนองบัวลำภู มหาสารคาม อ่างทอง สุราษฎร์ธานี ศรีสะเกษ สระบุรี อ่างทอง ชลบุรี สุราษฎร์ธานี สตูล ปัตตานี และนราธิวาส นอกจากนี้ยังพบโรคพืชที่เกิดจากเชื้อรา โดยเฉพาะโรคใบด่าง เหี่ยวเหลือง ยอดเน่า รากเน่าโคนเน่า และแอนแทรคโนส บริเวณจังหวัดเชียงใหม่ น่าน เลย อุตรดิตถ์ ศรีสะเกษ สระบุรี อ่างทอง สุราษฎร์ธานี สตูล และนราธิวาส

6.3 ถั่วฝักยาว : พบศัตรูพืช คือ เพลี้ยอ่อน ไรแดง และหนอนเจาะฝัก บริเวณจังหวัด แพร่ ชลบุรี ราชบุรี และนราธิวาส

6.4 พืชตระกูลกะหล่ำ : พบศัตรูพืช คือ หนอนใยผัก หนอนกระทู้ผัก เพลี้ยอ่อน ด้วงหมัดผัก โรคราน้ำค้าง และโรคใบจุด บริเวณจังหวัดเชียงใหม่ น่าน แพร่ ตาก เพชรบูรณ์ เลย ขอนแก่น มหาสารคาม อ่างทอง สุราษฎร์ธานี ศรีสะเกษ ชลบุรี ราชบุรี และสงขลา

6.5 พืชตระกูลหอม - กระเทียม : พบศัตรูพืช คือ หนอนกระทู้หอม โรคโคนเน่า และโรคแอนแทรคโนส บริเวณจังหวัดแม่ฮ่องสอน เชียงใหม่ อ่างทอง สุราษฎร์ธานี สุรินทร์ ชลบุรี และราชบุรี

6.6 ฝักบัว : พบศัตรูพืช คือ หนอนใยผัก หนอนกระทู้ผัก หนอนกินใบ โรคราน้ำค้าง และโรคราสนิม บริเวณจังหวัดเชียงใหม่ ชลบุรีและพังงา

7. ศัตรูพืชไม้ผล มีรายละเอียดดังนี้

7.1 ลองกอง : พบศัตรูพืช คือ หนอนเจาะกินใต้ผิวเปลือกเล็ก หนอนเจาะกินใต้ผิวเปลือกใหญ่ ผีเสื้อมวนหวาน บริเวณจังหวัดนครศรีธรรมราช ภูเก็ต สตูล ตรัง พัทลุง สงขลา ปัตตานี และนราธิวาส นอกจากนี้ยังพบการระบาดของโรคราสีชมพู และโรครากเน่าโคนเน่า บริเวณจังหวัดพัทลุง ภูเก็ต และนราธิวาส

7.2 มังคุด : พบศัตรูพืช คือ เพลี้ยไฟ หนอนกินใบ และโรคใบจุด บริเวณจังหวัดระยอง ตราด ระนอง พังงา ชุมพร นครศรีธรรมราช พัทลุง และนราธิวาส

7.3 ทูเรียน : พบศัตรูพืช คือ ดั้วหนวดยาวเจาะลำต้น เพลี้ยไก่แจ้ ไรแดง เพลี้ยแป้ง โรคใบจุด สาหร่าย ราใบติด ผลเน่า และโรครากเน่าโคนเน่า บริเวณจังหวัดระยอง จันทบุรี ตราด ชุมพร ระนอง ภูเก็ต สุราษฎร์ธานี นครศรีธรรมราช ปัตตานี และนราธิวาส

7.4 มะม่วง : พบศัตรูพืชจำพวกปากดูด เช่น ดั้วกรีดใบมะม่วง เพลี้ยไฟ เพลี้ยจักจั่นมะม่วง และเพลี้ยจักจั่นฝอย รวมทั้งโรคราแป้ง โรคใบจุด และแอนแทรคโนส บริเวณจังหวัดเชียงใหม่ น่าน สุโขทัย พิษณุโลก สระบุรี อ่างทอง พระนครศรีอยุธยา สมุทรปราการ ราชบุรี และ เพชรบุรี

7.5 ทุเรียนส้ม : พบศัตรูพืชจำพวกไรแดง เพลี้ยไก่แจ้ส้ม หนอนเจาะดอก และหนอนชอนใบ บริเวณจังหวัดเชียงราย น่าน ลำปาง แพร่ อ่างทอง สระบุรี ระยอง สมุทรสงคราม เพชรบุรี และปัตตานี นอกจากนี้ยังพบโรครากเน่าโคนเน่าและโรคแคงเกอร์ บริเวณจังหวัดน่าน ลำปาง แพร่ อ่างทอง สมุทรสงคราม เพชรบุรี และปัตตานี

7.6 ลำไย : พบศัตรูพืช คือ มวนลำไย แมลงค่อมทอง หนอนเจาะกิ่งลำต้น หนอนเจาะดอก และหนอนเจาะขั้วผล บริเวณจังหวัดเชียงราย น่าน เชียงใหม่ ลำพูน และลำปาง

7.7 กัลฉ่าย : พบศัตรูพืชจำพวกหนอนม้วนใบกัลฉ่าย ดั้ววงวง และโรคตายพราย บริเวณจังหวัดเลย เพชรบูรณ์ พระนครศรีอยุธยา และนครศรีธรรมราช

7.8 ฝรั่ง : พบการระบาดของแมลงวันผลไม้และเพลี้ยแป้ง บริเวณจังหวัดบุรีรัมย์ นครสวรรค์ สิงห์บุรี สมุทรสาคร เพชรบุรี สุราษฎร์ธานี และนครศรีธรรมราช

7.9 พุทรา : พบการระบาดของแมลงวันผลไม้และราแป้ง บริเวณจังหวัดอ่างทอง และสมุทรสาคร

แหล่งข้อมูล

- ส่วนอุตสาหกรรมเกษตร กองพัฒนาอุตสาหกรรม กรมอุตสาหกรรม
- ศูนย์ภูมิอากาศ กองพัฒนาอุตสาหกรรม กรมอุตสาหกรรม
- ศูนย์เทคโนโลยีสารสนเทศ กองบริการดิจิทัลอุตสาหกรรม กรมอุตสาหกรรม
- กรมส่งเสริมการเกษตร กระทรวงเกษตรและสหกรณ์