



กรมอุตุนิยมวิทยา

๔๓๕๓ ถนนสุขุมวิท บางนา กรุงเทพฯ ๑๐๒๖๐

METEOROLOGICAL DEPARTMENT

4353 SUKHUMVIT ROAD, BANGKOK 10260, THAILAND

รายงานอุตุนิยมวิทยาเกษตร

สิงหาคม 2561

Agrometeorological Report

August 2018

รายงานอากาศเลขที่ ๕๕๑.๕๘๖-๑๒-๒๕๖๑

Weather Report No. 551.586-12-2018

รายงานอนุสัญญามัทยาเกษตร

สิงหาคม 2561

ส่วนอนุสัญญามัทยาเกษตร กองพัฒนาอนุสัญญามัทยา

กรมอนุสัญญามัทยา

กระทรวงดิจิทัลเพื่อเศรษฐกิจและสังคม

คำนำ

วิธีการเพิ่มผลผลิตทางการเกษตรให้ได้มาตรฐานและมีคุณภาพ นอกจากต้องมีเทคโนโลยีที่ทันสมัยแล้ว ยังจำเป็นต้องมีความรู้ความเข้าใจถึงสภาพของลมฟ้าอากาศและภูมิอากาศที่มีผลต่อการเกษตร ข้อมูลที่ได้จากการตรวจวัดจากสถานีตรวจอากาศของกรมอุตุนิยมวิทยา นับเป็นสิ่งจำเป็นที่สำคัญต่อการค้นคว้าทดลองหรือวิจัยทางการเกษตร ตลอดจนการคาดหมายสภาพอากาศข้างหน้า ซึ่งมีความสำคัญต่อการประยุกต์ใช้ในการวางแผนและดำเนินกิจการทางการเกษตรให้มีประสิทธิภาพสูงสุด เช่น การเพาะปลูก การเก็บเกี่ยว การให้น้ำ และการพ่นยาปราบศัตรูพืช เป็นต้น

ส่วนอุตุนิยมวิทยาเกษตร กรมอุตุนิยมวิทยาได้จัดทำรายงานอุตุนิยมวิทยาเกษตรรายเดือน โดยรวบรวมข้อมูลจากหน่วยงานภายในกรมอุตุนิยมวิทยา และข้อมูลจากกรมส่งเสริมการเกษตร เพื่อเผยแพร่ข้อมูลอุตุนิยมวิทยาเกษตร ข้อมูลภูมิอากาศ ข้อมูลอุตุนิยมวิทยาเชิงวิเคราะห์ การติดตามสถานการณ์ภัยแล้ง และรายงานการระบาดของศัตรูพืช ให้แก่นักอุตุนิยมวิทยา เจ้าพนักงานอุตุนิยมวิทยาทั้งส่วนกลางและส่วนภูมิภาค รวมทั้งภาครัฐและภาคเอกชน เกษตรกร นักเรียน นิสิตนักศึกษา และประชาชนทั่วไป ให้ได้รับทราบ และใช้ค้นคว้าประกอบการวางแผนพัฒนางานด้านการเกษตร การประมง การบริหารจัดการน้ำ และด้านอื่นๆ ให้ดียิ่งขึ้น

คณะผู้จัดทำ

กันยายน 2561

สารบัญ

	หน้า
1. สรุปสภาวะอากาศประเทศไทย เดือนสิงหาคม 2561	1
2. การติดตามสถานการณ์ภัยแล้ง เดือนสิงหาคม 2561	4
3. รายงานสถานการณ์ศัตรูพืชระบาด เดือนสิงหาคม 2561	19
4. แหล่งข้อมูล	22

สารบัญตาราง

ตารางที่ 1 ข้อมูลอุตุนิยมหาวิทยาลัยเกษตรของประเทศไทย เดือนสิงหาคม 2561	10
--	----

สารบัญรูป

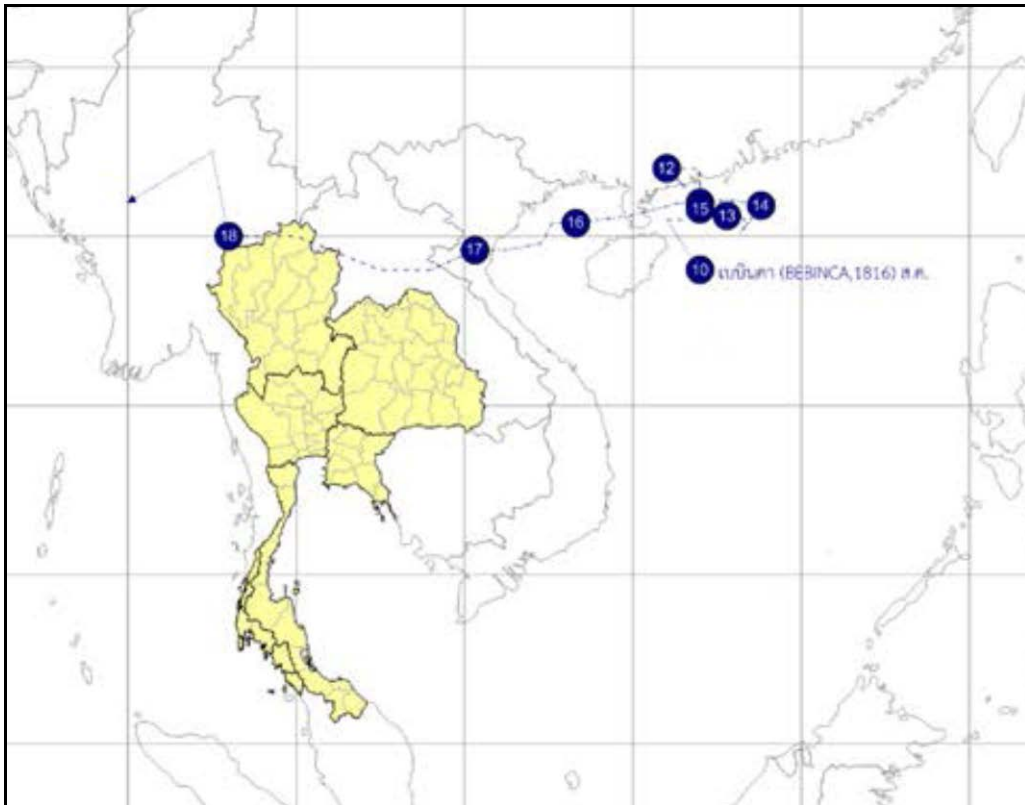
รูปที่ 1 แผนที่แสดงเส้นทางเดินพายุโซนร้อน “เบบินคา”	1
รูปที่ 2 แผนที่แสดงดัชนีความชื้นที่เป็นประโยชน์สำหรับพืช ระหว่างวันที่ 1-10 สิงหาคม 2561	4
รูปที่ 3 แผนที่แสดงดัชนีความชื้นที่เป็นประโยชน์สำหรับพืช ระหว่างวันที่ 11-20 สิงหาคม 2561	5
รูปที่ 4 แผนที่แสดงดัชนีความชื้นที่เป็นประโยชน์สำหรับพืช ระหว่างวันที่ 21-30 สิงหาคม 2561	6
รูปที่ 5 แผนที่แสดงดัชนีความชื้นในดินที่ระดับความลึก 30 ซม. และ 60 ซม. เมื่อวันที่ 10 สิงหาคม 2561	7
รูปที่ 6 แผนที่แสดงดัชนีความชื้นในดินที่ระดับความลึก 30 ซม. และ 60 ซม. เมื่อวันที่ 20 สิงหาคม 2561	8
รูปที่ 7 แผนที่แสดงดัชนีความชื้นในดินที่ระดับความลึก 30 ซม. และ 60 ซม. เมื่อวันที่ 31 สิงหาคม 2561	9
รูปที่ 8 แผนที่แสดงปริมาณฝน เดือนสิงหาคม 2561	11
รูปที่ 9 แผนที่แสดงจำนวนวันที่มีฝนตก เดือนสิงหาคม 2561	12
รูปที่ 10 แผนที่แสดงอุณหภูมิเฉลี่ย เดือนสิงหาคม 2561	13
รูปที่ 11 แผนที่แสดงอุณหภูมิสูงสุดเฉลี่ย เดือนสิงหาคม 2561	14
รูปที่ 12 แผนที่แสดงอุณหภูมิต่ำสุดเฉลี่ย เดือนสิงหาคม 2561	15
รูปที่ 13 แผนที่แสดงปริมาณน้ำระเหย เดือนสิงหาคม 2561	16
รูปที่ 14 แผนที่แสดงความชื้นสัมพัทธ์เฉลี่ย เดือนสิงหาคม 2561	17
รูปที่ 15 แผนที่แสดงความยาวนานแสงแดดเฉลี่ย เดือนสิงหาคม 2561	18

สรุปสภาวะอากาศประเทศไทย

เดือนสิงหาคม 2561

สภาวะอากาศโดยทั่วไปเดือนสิงหาคม ร่องมรสุมพาดผ่านบริเวณประเทศไทยตอนบน ประกอบกับมรสุมตะวันตกเฉียงใต้พัดปกคลุมทะเลอันดามัน ประเทศไทย และอ่าวไทย มีกำลังแรงเป็นระยะๆ ลักษณะดังกล่าวทำให้ประเทศไทยตอนบนมีฝนตกชุกหนาแน่น

สำหรับสภาวะอากาศเดือนสิงหาคมปีนี้ มรสุมตะวันตกเฉียงใต้พัดปกคลุมทะเลอันดามัน ประเทศไทย และอ่าวไทย ตลอดเดือน โดยมีกำลังแรงในช่วงกลางเดือน ประกอบกับร่องมรสุมพาดผ่านประเทศเมียนมา ลาวตอนบน และเวียดนามตอนบน เข้าสู่หย่อมความกดอากาศต่ำบริเวณอ่าวตังเกี๋ยในช่วงต้นและปลายเดือน โดยในบางช่วงร่องมรสุมได้เลื่อนลงมาพาดผ่านบริเวณภาคเหนือตอนบนและภาคตะวันออกเฉียงเหนือตอนบน นอกจากนี้พายุโซนร้อน “เบบินคา” (BEBINCA,1816) ได้เคลื่อนเข้าสู่ประเทศไทยบริเวณจังหวัดเชียงราย เมื่อวันที่ 18 โดยลดกำลังลงเป็นพายุดีเปรสชัน จากนั้นได้เคลื่อนผ่านจังหวัดเชียงใหม่เข้าสู่ประเทศเมียนแล้วอ่อนกำลังลงเป็นหย่อมความกดอากาศต่ำ ลักษณะดังกล่าวทำให้บริเวณประเทศไทยมีฝนตกหนาแน่นเกือบตลอดเดือน สำหรับปริมาณฝนรายเดือนต่ำกว่าค่าปกติ โดยปริมาณฝนเฉลี่ยทั้งประเทศเดือนนี้ต่ำกว่าค่าปกติร้อยละ 13 มีรายละเอียดดังนี้



รูปที่ 1 แผนที่แสดงเส้นทางเดินพายุโซนร้อน “เบบินคา”

วันที่ 1-10 สิงหาคม : บริเวณประเทศไทยตอนบนมีการกระจายของฝนร้อยละ 40-80 ของพื้นที่ เกือบตลอดช่วงกับมีฝนตกหนักถึงหนักมากบางแห่ง ปริมาณฝนมากที่สุดบริเวณประเทศไทยตอนบนวัดได้ 217.0 มิลลิเมตร ที่กิ่งอำเภอเขาชะเมา จังหวัดระยอง เมื่อวันที่ 1 โดยมีรายงานน้ำท่วมฉับพลันบริเวณจังหวัดร้อยเอ็ด และบึงกาฬ เมื่อวันที่ 1 และจังหวัดหนองคาย เมื่อวันที่ 2 สำหรับภาคใต้ฝั่งตะวันออกมีการกระจายของฝนร้อยละ 30-80 ของพื้นที่กับมีฝนตกหนักถึงหนักมากบางแห่ง ส่วนภาคใต้ฝั่งตะวันตกมีการกระจายของฝนมากกว่าร้อยละ 80 ของพื้นที่กับมีฝนตกหนักถึงหนักมากบางแห่ง ปริมาณฝนมากที่สุดบริเวณภาคใต้วัดได้ 157.0 มิลลิเมตร ที่อำเภอพะโต๊ะ จังหวัดชุมพร เมื่อวันที่ 10 โดยมีรายงานป่าไหลหลากบริเวณจังหวัดสุราษฎร์ธานี เมื่อวันที่ 8 และมีรายงานน้ำท่วมบริเวณจังหวัดเพชรบุรี เมื่อวันที่ 9 และจังหวัดระนอง เมื่อวันที่ 10

วันที่ 11-20 สิงหาคม : บริเวณภาคเหนือมีการกระจายของฝนมากกว่าร้อยละ 75 ของพื้นที่กับมีฝนตกหนักถึงหนักมากบางแห่ง ภาคตะวันออกเฉียงเหนือมีการกระจายของฝนร้อยละ 40-80 ของพื้นที่กับมีฝนตกหนักถึงหนักมากบางแห่ง ภาคกลางมีการกระจายของฝนร้อยละ 10-50 ของพื้นที่กับมีฝนตกหนักบางแห่งในระยะต้นและกลางช่วง และในระยะปลายช่วงมีการกระจายของฝนมากกว่าร้อยละ 80 ของพื้นที่กับมีฝนตกหนักถึงหนักมากบางแห่ง และภาคตะวันออกมีการกระจายของฝนร้อยละ 40-70 เกือบตลอดช่วง เว้นแต่ในวันที่ 14, 15, 18 และ 20 มีการกระจายของฝนมากกว่าร้อยละ 80 ของพื้นที่กับมีฝนตกหนักถึงหนักมากบางแห่ง ปริมาณฝนมากที่สุดบริเวณประเทศไทยตอนบนวัดได้ 370.0 มิลลิเมตร ที่อำเภอสันติสุข จังหวัดน่าน เมื่อวันที่ 16 โดยมีรายงานน้ำท่วมฉับพลัน น้ำป่าไหลหลากบริเวณจังหวัดตราด เมื่อวันที่ 14 จังหวัดเชียงราย พะเยาและน่าน เมื่อวันที่ 17 จังหวัดแม่ฮ่องสอน เชียงใหม่และลำปาง เมื่อวันที่ 18 จังหวัดลำปางและพะเยา เมื่อวันที่ 18 และ 19 จังหวัดเพชรบูรณ์ เมื่อวันที่ 20 กับมีรายงานลมกระโชกแรงบริเวณจังหวัดสมุทรสาคร เมื่อวันที่ 18 สำหรับภาคใต้มีการกระจายของฝนร้อยละ 20-60 ของพื้นที่กับมีฝนตกหนักถึงหนักมากบางแห่งในระยะต้นและกลางช่วง ส่วนในระยะปลายช่วงมีการกระจายของฝนร้อยละ 60-90 ของพื้นที่กับมีฝนตกหนักถึงหนักมากบางแห่ง ปริมาณฝนมากที่สุดบริเวณภาคใต้วัดได้ 140.5 มิลลิเมตร ที่อำเภอเมือง จังหวัดระนอง เมื่อวันที่ 12 โดยมีรายงานน้ำท่วมต่อเนื่องจากช่วงที่ผ่านมาบริเวณจังหวัดเพชรบุรีและสุราษฎร์ธานี กับมีรายงานน้ำท่วมบริเวณจังหวัดชุมพร เมื่อวันที่ 11 และจังหวัดระนอง เมื่อวันที่ 12

วันที่ 21-31 สิงหาคม : บริเวณประเทศไทยตอนบนมีฝนตกหนาแน่นตลอดช่วง โดยเฉพาะบริเวณภาคเหนือ ภาคตะวันออกเฉียงเหนือและภาคกลางมีการกระจายของฝนมากกว่าร้อยละ 80 ของพื้นที่เกือบตลอดช่วงกับมีฝนตกหนักถึงหนักมากบางแห่ง ส่วนภาคตะวันออกมีการกระจายของฝนร้อยละ 80-90 ของพื้นที่กับมีฝนตกหนักบางแห่ง ปริมาณฝนมากที่สุดบริเวณประเทศไทยตอนบนวัดได้ 174.0 มิลลิเมตร ที่กิ่งอำเภอรันตาวาปี จังหวัดหนองคาย เมื่อวันที่ 25 โดยมีรายงานน้ำท่วมฉับพลันและน้ำไหลหลากบริเวณจังหวัดเชียงราย เมื่อวันที่ 28 จังหวัดนครนายก เมื่อวันที่ 29 และจังหวัดพิจิตร เมื่อวันที่ 30 กับมีรายงานน้ำล้นตลิ่งบริเวณจังหวัดลพบุรี เมื่อวันที่ 28 สำหรับภาคใต้ฝั่งตะวันตกมีการกระจายของฝนมากกว่าร้อยละ 80 ของพื้นที่กับมีฝนตกหนักถึงหนักมากหลายพื้นที่ ส่วนภาคใต้ฝั่งตะวันออกมีการกระจายของฝนร้อยละ 20-50 ของพื้นที่กับมีฝนตกหนักถึงหนักมากบางแห่ง ปริมาณฝนมากที่สุดบริเวณภาคใต้วัดได้ 158.3 มิลลิเมตร ที่อำเภอเมือง จังหวัดระนอง เมื่อวันที่ 23

โดยมีรายงานน้ำท่วมต่อเนื่องจากช่วงที่ผ่านมาในบริเวณจังหวัดเพชรบุรี กับมีรายงานน้ำท่วมบริเวณจังหวัดสตูล เมื่อวันที่ 22 และ 23

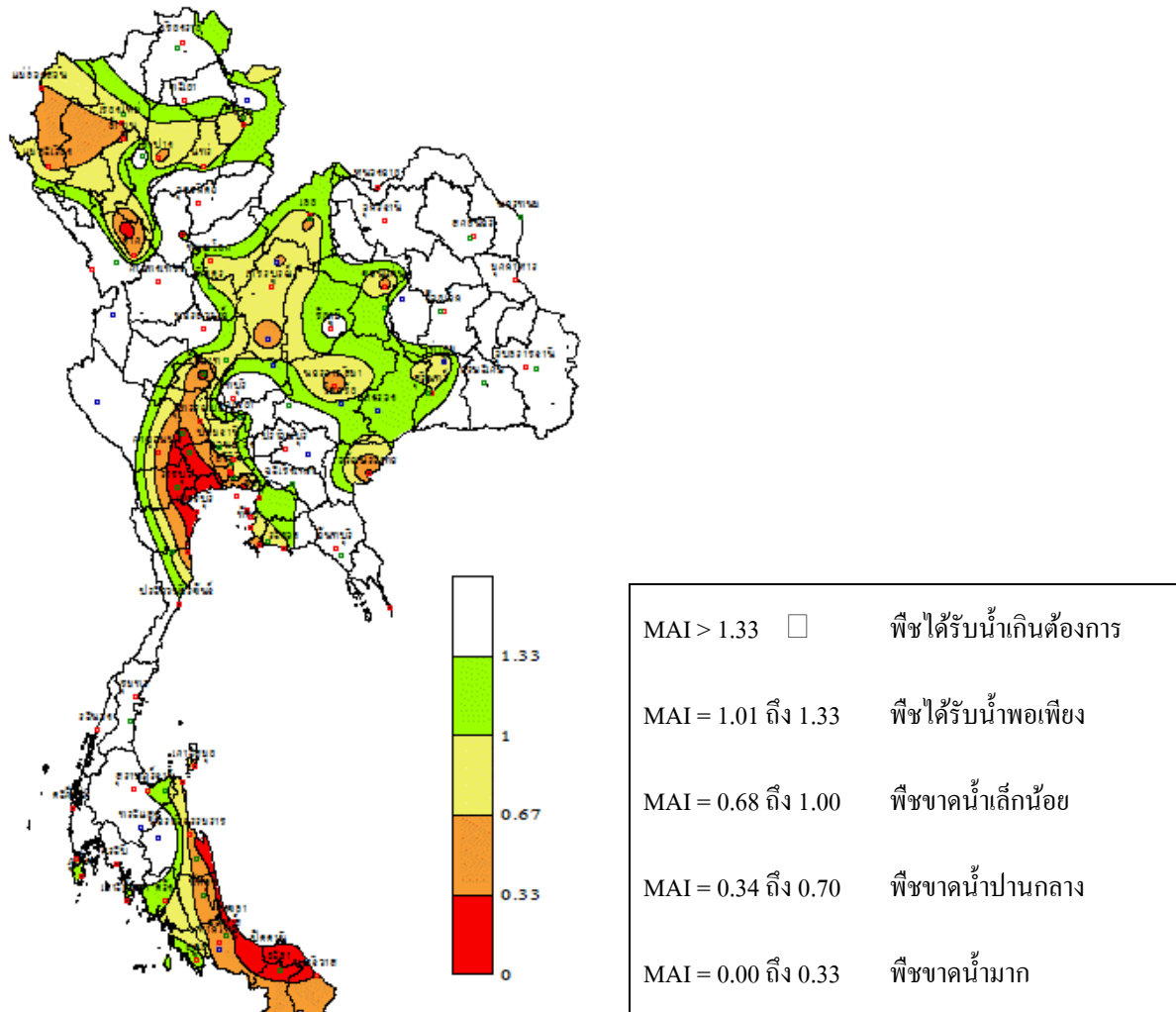
อุณหภูมิเฉลี่ยเดือนนี้บริเวณประเทศไทยมีค่าใกล้เคียงกับค่าปกติ 0.1 โดยอุณหภูมิสูงที่สุดวัดได้ 37.5 องศาเซลเซียส ที่สถานีอากาศเกษตรยะลา จังหวัดยะลา เมื่อวันที่ 18 ส่วนอุณหภูมิต่ำที่สุด 20.2 องศาเซลเซียส ที่อำเภออุ้มผาง จังหวัดตาก เมื่อวันที่ 31

ปริมาณฝนเดือนนี้ต่ำกว่าค่าปกติเกือบทุกภาค ดังนี้ ภาคเหนือ 25.9 มิลลิเมตร (ร้อยละ 12) ภาคตะวันออกเฉียงเหนือ 66.5 มิลลิเมตร (ร้อยละ 25) ภาคตะวันออก 45.9 มิลลิเมตร (ร้อยละ 15) ภาคใต้ฝั่งตะวันออก 27.1 มิลลิเมตร (ร้อยละ 22) และภาคใต้ฝั่งตะวันตก 20.0 มิลลิเมตร (ร้อยละ 5) มีเพียงภาคกลางที่ปริมาณฝนสูงกว่าค่าปกติ 32.0 มิลลิเมตร (ร้อยละ 18)

-
- หมายเหตุ :
1. ข้อมูลฝน อุณหภูมิ และภัยธรรมชาติเป็นรายงานเบื้องต้น
 2. “เบบินคา” (BEBINCA) หมายถึง ชื่อชนมพฤกษกิจของเขตบริหารพิเศษมาเก๊า มาจาก เขตบริหารพิเศษมาเก๊า

การติดตามสถานการณ์ภัยแล้ง เดือนสิงหาคม 2561

ดรชนีความชื้นที่เป็นประโยชน์สำหรับพืช
ระหว่างวันที่ 1 - 10 สิงหาคม 2561

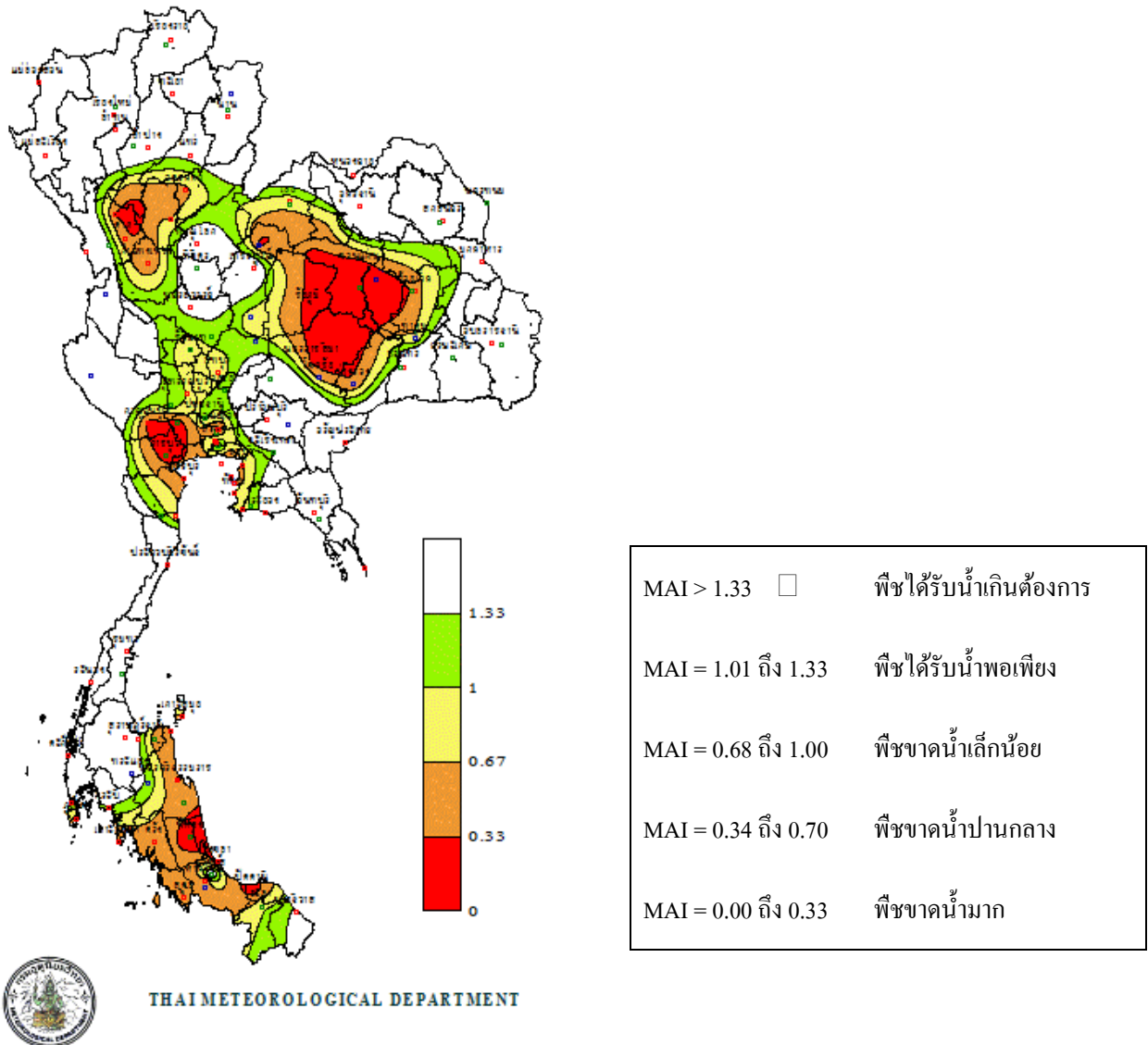


THAI METEOROLOGICAL DEPARTMENT

รูปที่ 2 แผนที่แสดงดรชนีความชื้นที่เป็นประโยชน์สำหรับพืช ระหว่างวันที่ 1-10 สิงหาคม 2561

ช่วงวันที่ 1-10 สิงหาคม 2561 จากการพิจารณาดรชนีความชื้นที่เป็นประโยชน์สำหรับพืชของประเทศไทย บริเวณพื้นที่สีแดงถึงส้มแสดงถึงพืชขาดน้ำมากถึงปานกลางอยู่ในพื้นที่ของภาคเหนือ ด้านตะวันตก ภาคตะวันออกเฉียงเหนือด้านตะวันตก ภาคกลาง และภาคใต้ตอนบนกับตอนล่าง ส่วนบริเวณพื้นที่สีเหลืองถึงเขียวแสดงถึงพืชขาดน้ำเล็กน้อยและมีน้ำพอเพียง นอกนั้นเป็นบริเวณพื้นที่สีขาวแสดงถึงพืชได้รับน้ำเกินความต้องการ

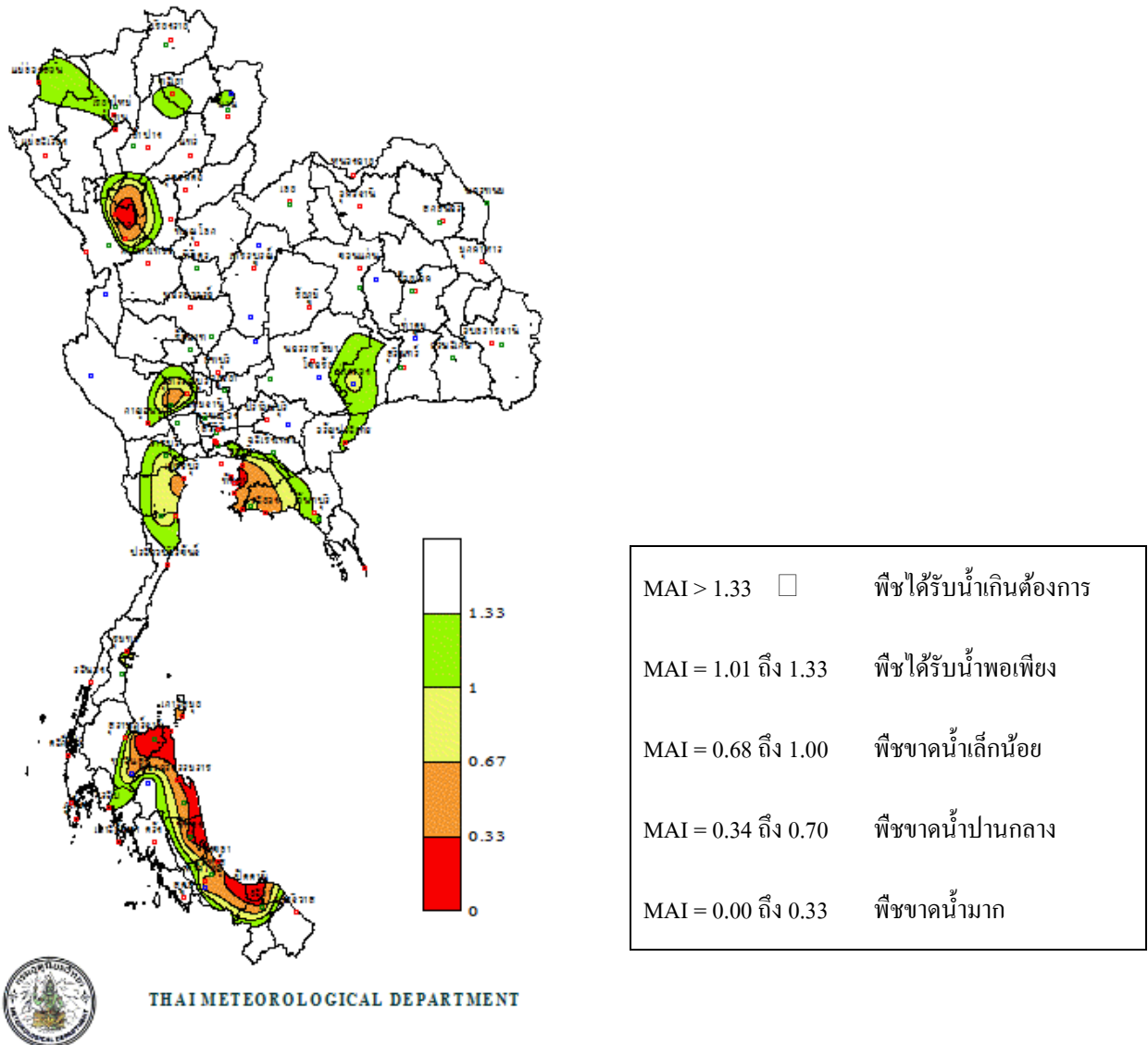
ดรชนีความชื้นที่เป็นประโยชน์สำหรับพืช
ระหว่างวันที่ 11 - 20 สิงหาคม 2561



รูปที่ 3 แผนที่แสดงดรชนีความชื้นที่เป็นประโยชน์สำหรับพืช ระหว่างวันที่ 11-20 สิงหาคม 2561

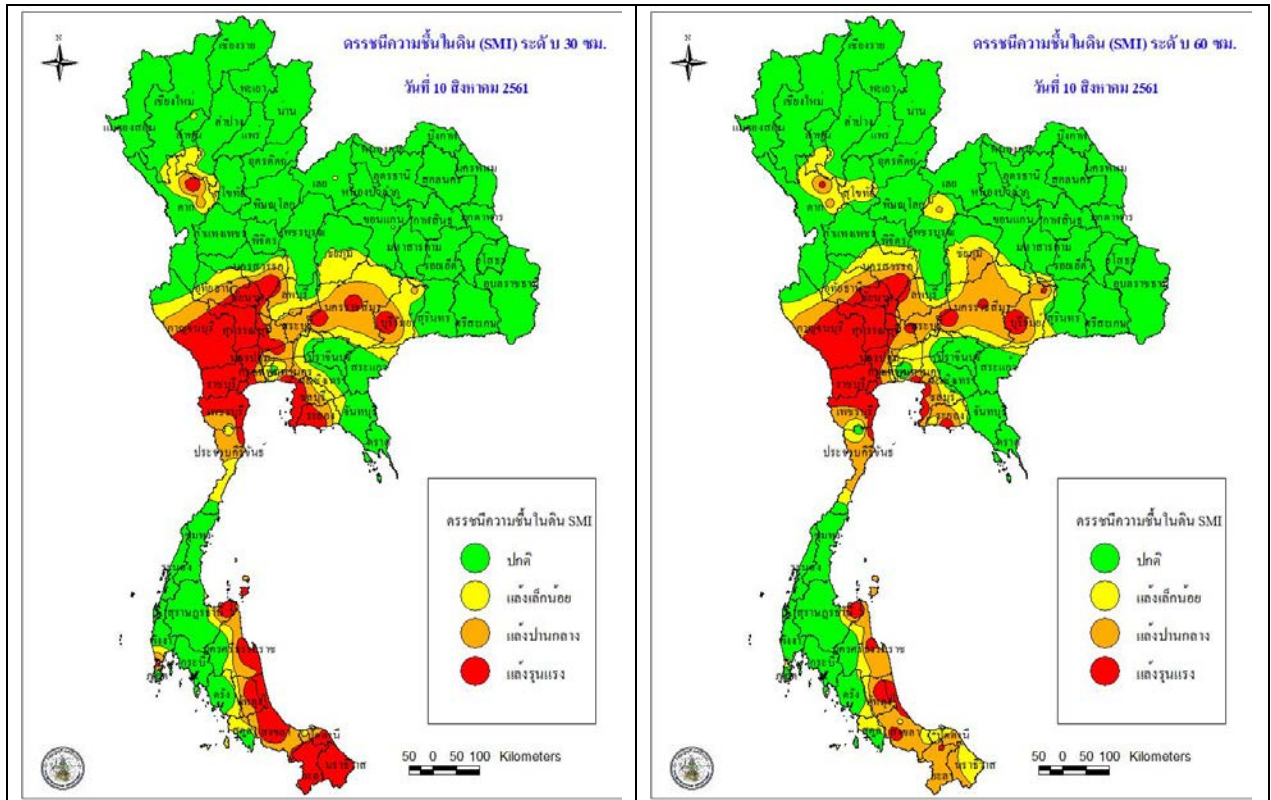
ช่วงวันที่ 11-20 สิงหาคม 2561 จากการพิจารณาดรชนีความชื้นที่เป็นประโยชน์สำหรับพืชของประเทศไทย บริเวณพื้นที่สีแดงถึงส้มแสดงถึงพืชขาดน้ำมากถึงปานกลางอยู่ในพื้นที่ของภาคเหนือตอนล่าง ภาคตะวันออกเฉียงเหนือ ภาคกลางตอนล่าง ภาคตะวันออกด้านตะวันตก และภาคใต้ตอนบนกับตอนล่าง ส่วนบริเวณพื้นที่สีเหลืองถึงเขียวแสดงถึงพืชขาดน้ำเล็กน้อยและมีน้ำพอเพียง นอกนั้นเป็นบริเวณพื้นที่สีขาวแสดงถึงพืชได้รับน้ำเกินความต้องการ

ดรชนีความชื้นที่เป็นประโยชน์สำหรับพืช
ระหว่างวันที่ 21 - 30 สิงหาคม 2561



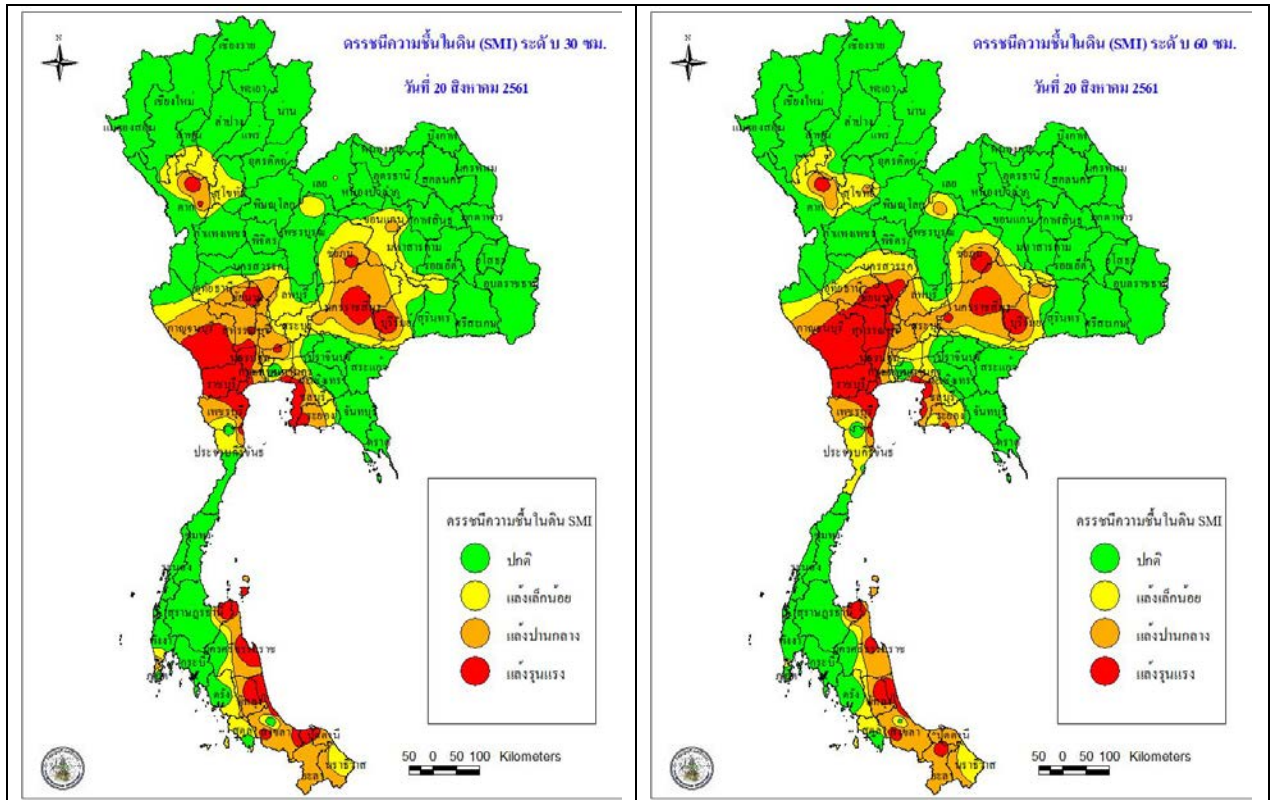
รูปที่ 4 แผนที่แสดงดรชนีความชื้นที่เป็นประโยชน์สำหรับพืช ระหว่างวันที่ 21-30 สิงหาคม 2561

ช่วงวันที่ 21-30 สิงหาคม 2561 จากการพิจารณาดรชนีความชื้นที่เป็นประโยชน์สำหรับพืชของประเทศไทย บริเวณพื้นที่สีแดงถึงส้มแสดงถึงพืชขาดน้ำมากถึงปานกลางอยู่ในพื้นที่ของภาคเหนือตอนล่าง ภาคกลางตอนล่าง ภาคตะวันออกเฉียงใต้ตอนบนกับตอนล่าง ส่วนบริเวณพื้นที่สีเหลืองถึงเขียวแสดงถึงพืชขาดน้ำเล็กน้อยและมีน้ำพอเพียง นอกนั้นเป็นบริเวณพื้นที่สีขาวแสดงถึงพืชได้รับน้ำเกินความต้องการ



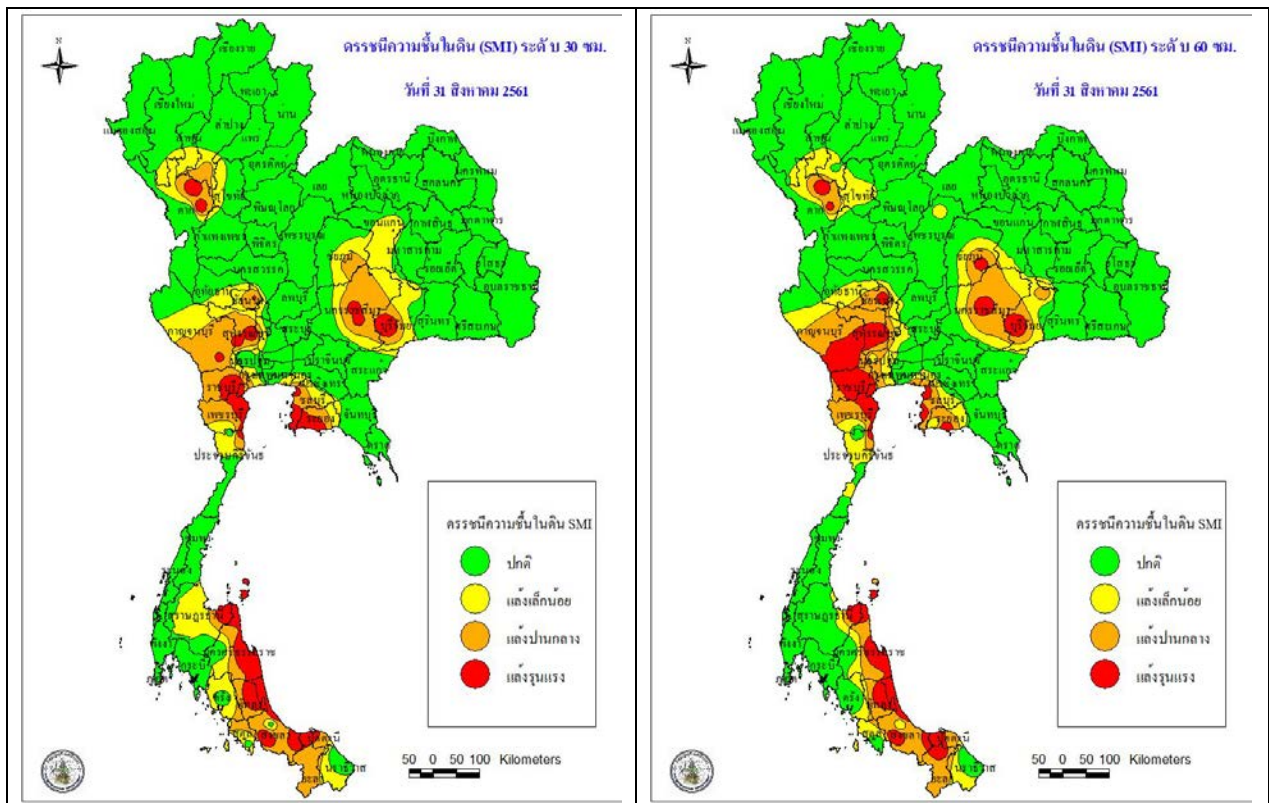
รูปที่ 5 แผนที่แสดงครรชณีความชื้นในดินที่ระดับความลึก 30 ซม. และ 60 ซม. เมื่อวันที่ 10 สิงหาคม 2561

ในวันที่ 10 สิงหาคม 2561 จากการพิจารณาครรชณีความชื้นในดินของประเทศไทย ที่ระดับความลึก 30 ซม. และ 60 ซม. บริเวณพื้นที่สีแดงถึงส้มแสดงถึงบริเวณที่ดินสะสมความชื้นไว้ไม่เพียงพอต่อความต้องการของพืชอาจทำให้เกิดสภาวะแล้งทางการเกษตร อยู่ในพื้นที่ของภาคเหนือตอนล่าง ภาคตะวันออกเฉียงเหนือตอนล่าง ภาคกลาง ภาคตะวันออกด้านตะวันตก และภาคใต้ตอนบนกับตอนล่าง ส่วนบริเวณที่มีสีเขียวถึงเหลือง ถึงเขียวแสดงถึงบริเวณพื้นที่มีความชื้นในดินเพียงพอต่อความต้องการของพืชที่มีระบบรากลึก



รูปที่ 6 แผนที่แสดงครรชณีความชื้นในดินที่ระดับความลึก 30 ซม. และ 60 ซม. เมื่อวันที่ 20 สิงหาคม 2561

ในวันที่ 20 สิงหาคม 2561 จากการพิจารณาครรชณีความชื้นในดินของประเทศไทย ที่ระดับความลึก 30 ซม. และ 60 ซม. บริเวณพื้นที่สีแดงถึงส้มแสดงถึงบริเวณที่ดินสะสมความชื้นไว้ไม่เพียงพอต่อความต้องการของพืชอาจทำให้เกิดสภาวะแล้งทางการเกษตร อยู่ในพื้นที่ของภาคเหนือตอนล่าง ภาคตะวันออกเฉียงเหนือด้านตะวันตก ภาคกลาง ภาคตะวันออกเฉียงเหนือด้านตะวันตก และภาคใต้ตอนบนกับตอนล่าง ส่วนบริเวณที่มีสีเขียวถึงเขียวแสดงถึงบริเวณพื้นที่ที่มีความชื้นในดินเพียงพอต่อความต้องการ ของพืชที่มีระบบรากลึก



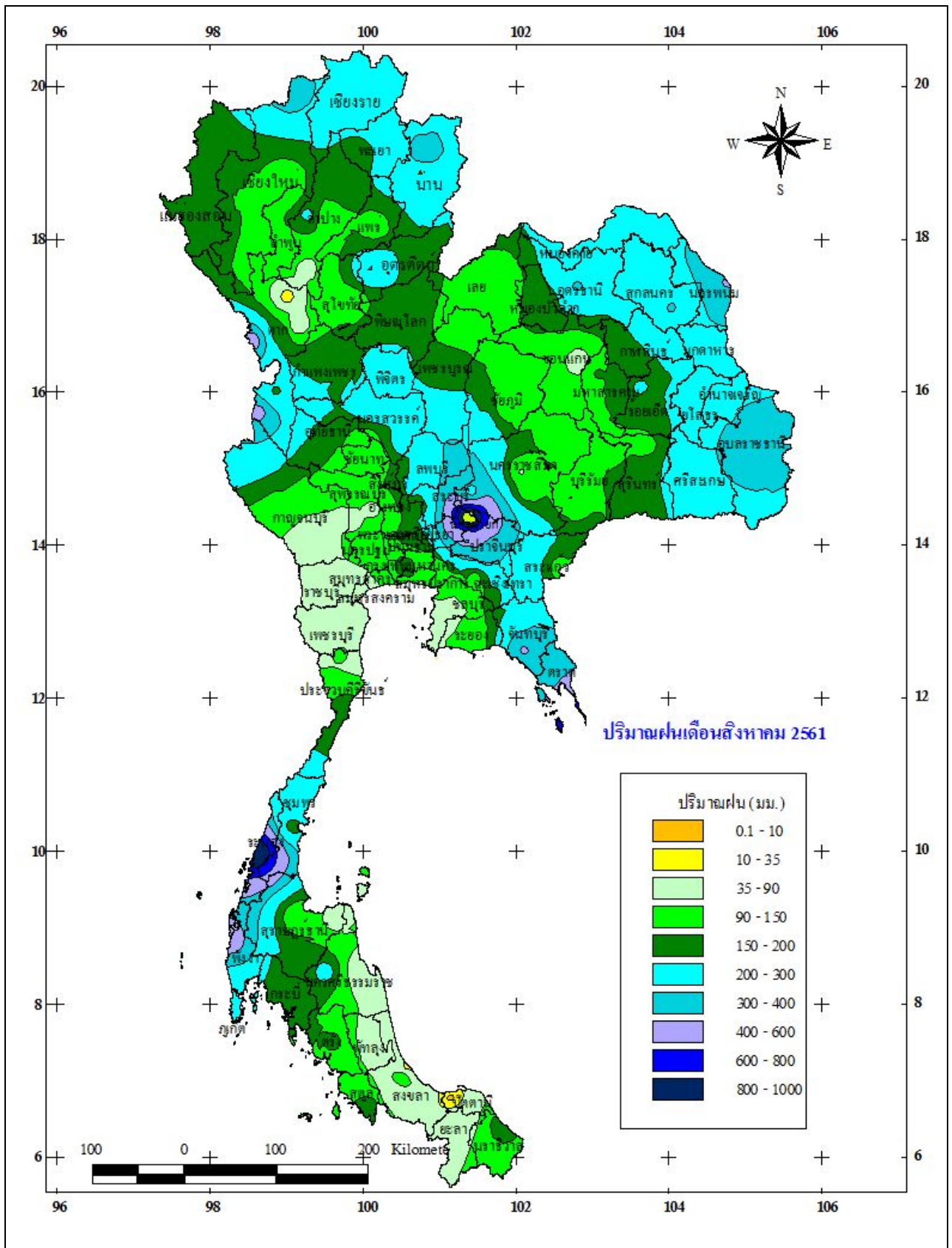
รูปที่ 7 แผนที่แสดงดัชนีความชื้นในดินที่ระดับความลึก 30 ซม. และ 60 ซม. เมื่อวันที่ 31 สิงหาคม 2561

ในวันที่ 31 สิงหาคม 2561 จากการพิจารณาดัชนีความชื้นในดินของประเทศไทย ที่ระดับความลึก 30 ซม. และ 60 ซม. บริเวณพื้นที่สีแดงถึงส้มแสดงถึงบริเวณที่ดินสะสมความชื้นไว้ไม่เพียงพอต่อความต้องการของพืชอาจทำให้เกิดสภาวะแล้งทางการเกษตร อยู่ในพื้นที่ของภาคเหนือตอนล่าง ภาคตะวันออกเฉียงเหนือตอนล่าง ภาคกลางด้านตะวันตก ภาคตะวันออกด้านตะวันตก และภาคใต้ตอนบนกับตอนล่าง ส่วนบริเวณที่มีสีเหลืองถึงเขียวแสดงถึงบริเวณพื้นที่ที่มีความชื้นในดินเพียงพอต่อความต้องการของพืชที่มีระบบรากลึก

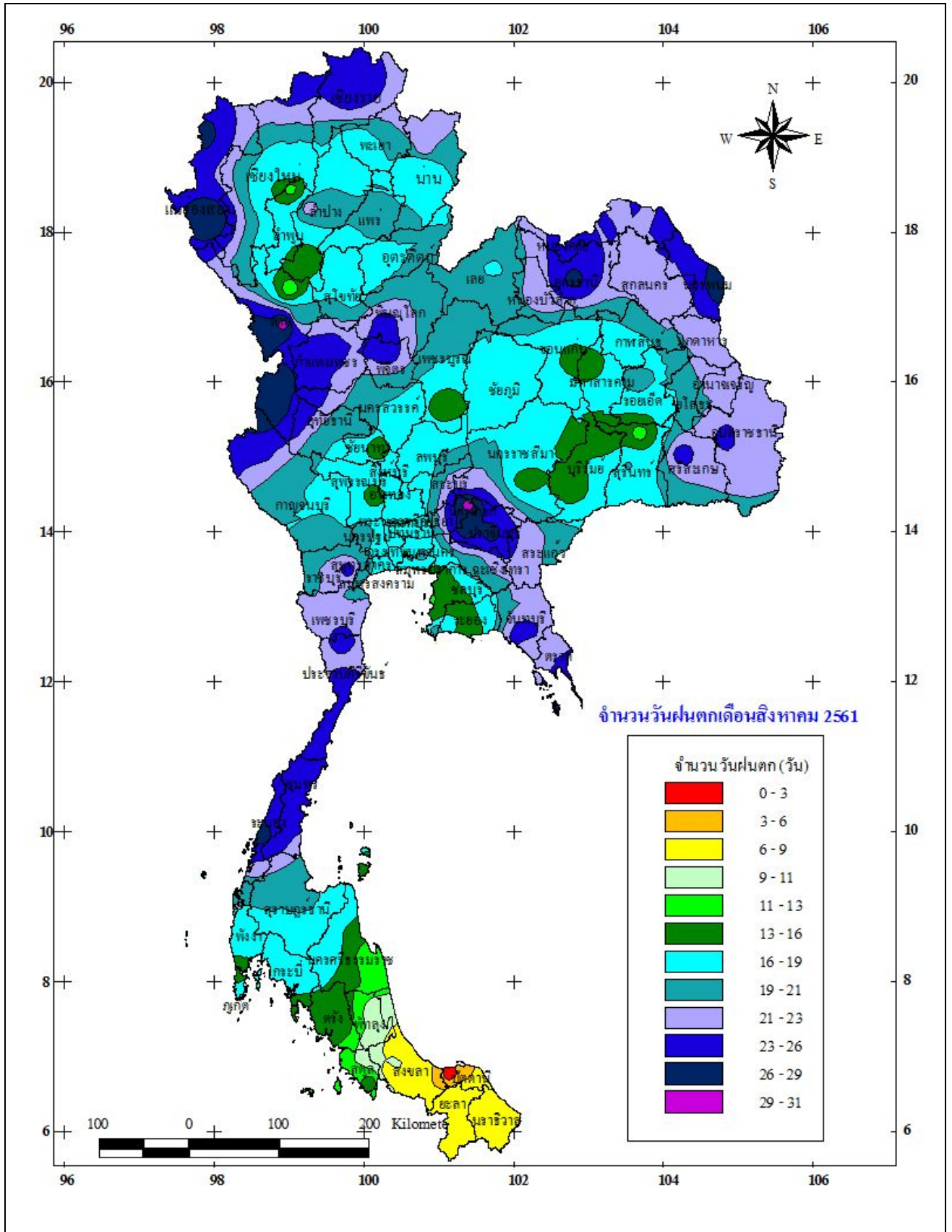
ตารางที่ 1 ข้อมูลอุตุนิยมวิทยาเกษตรของประเทศไทย เดือนสิงหาคม 2561

ภาค	สถานี อุตุนิยมวิทยาเกษตร	ปริมาณ ฝน (มม.)	จำนวนวัน ที่มีฝนตก(วัน)	อุณหภูมิ เฉลี่ย (°ซ.)	อุณหภูมิ สูงสุด (°ซ.)	อุณหภูมิ ต่ำสุด (°ซ.)	ความชื้น สัมพัทธ์ (%)	ปริมาณน้ำ ระเหย (มม./วัน)	ความยาวนาน แสงแดด(ชม./วัน)
เหนือ	เชียงใหม่	309.4	25	26.2	33.6	21.8	89.4	3.2	3.9
	ลำปาง	215.8	23	26.6	34	22.5	88	2.8	3.1
	น่าน	201.7	19	26.7	33.9	22.3	86	2.7	2.5
	ศรีสะเกษ	108.7	20	28	34.5	23.4	81.4	3.4	2.8
	คอกหมูเซอ	181.4	30	21.2	26.4	18.3	94.4	1.7	0.6
	พิจิตร	230.2	26	27.9	33.8	23.5	82.6	3.6	3.8
ตะวันออกเฉียงเหนือ	เลย	96	20	26.9	36	23	85.4	3.2	2.8
	สกลนคร	319.6	23	27.1	34	22.7	83.4	3.2	2.3
	นครพนม	354.4	31	26.7	33.5	22.5	88.9	3.2	2
	ท่าพระ	77.6	18	27.7	34.7	23.5	85.6	3.8	3.1
	ร้อยเอ็ด	204.5	23	27.3	33	22.1	82.9	3.2	3.4
	อุบลราชธานี	377.4	22	27.1	34	23.2	86.3	3.4	3.2
	ศรีสะเกษ	294.3	24	27.6	33.1	22.9	83.6	3.8	4.1
	ปากช่อง	276.6	22	26.1	31.2	21.8	78.2	5.8	2.7
	สุรินทร์	168.6	19	27.7	34.5	23.2	82.4	3.7	4
กลาง	ตากฟ้า	233.8	18	27.8	34.7	22.8	80	4.4	2.9
	ชัยนาท	95.6	14	28.2	36	24	79.9	4.9	3.9
	อยุธยา	163.4	18	28.3	34.7	22	80.8	3.3	1.8
	ปทุมธานี	172.7	18	29	36.8	24	76.1	4.4	2.5
	ราชบุรี	38.3	26	28	35.2	23.9	78.7	3.9	1.8
	อุทอง	73.5	20	28.4	35.3	23.8	74.2	5	2
	กำแพงแสน	124.3	25	28	35.8	23.5	80.8	4.3	1.8
	บางนา	178.3	24	28.8	33.6	24.3	78.6	3.9	2.9
ตะวันออก	ฉะเชิงเทรา	127.4	24	27.2	33.6	23.2	84	4.1	2.8
	ห้วยโป่ง	108.8	21	28	32.9	24.2	80.2	3.5	2.9
	พลี	333.3	24	27.3	31.5	22.3	88.3	2.9	1.5
ใต้	หนองพลับ	94.6	24	26.6	35.9	22.2	84.2	2.4	1.5
	สวี	174.4	24	27.5	33.5	23	80.9	3.4	2.4
	สุราษฎร์ธานี	54.6	19	27.8	35.2	22.1	79.4	3.9	4.3
	นครศรีธรรมราช	41.4	12	28.7	36.8	22.4	81.4	3.8	5.4
	พัทลุง	35.9	10	28.7	36.5	23.5	75.8	4.5	6.3
	คอหงษ์	134.8	8	28.4	35.4	22.5	76.7	4.8	5.7
	ยะลา	98.2	10	28.1	37.5	22.4	76.8	4.4	5.8

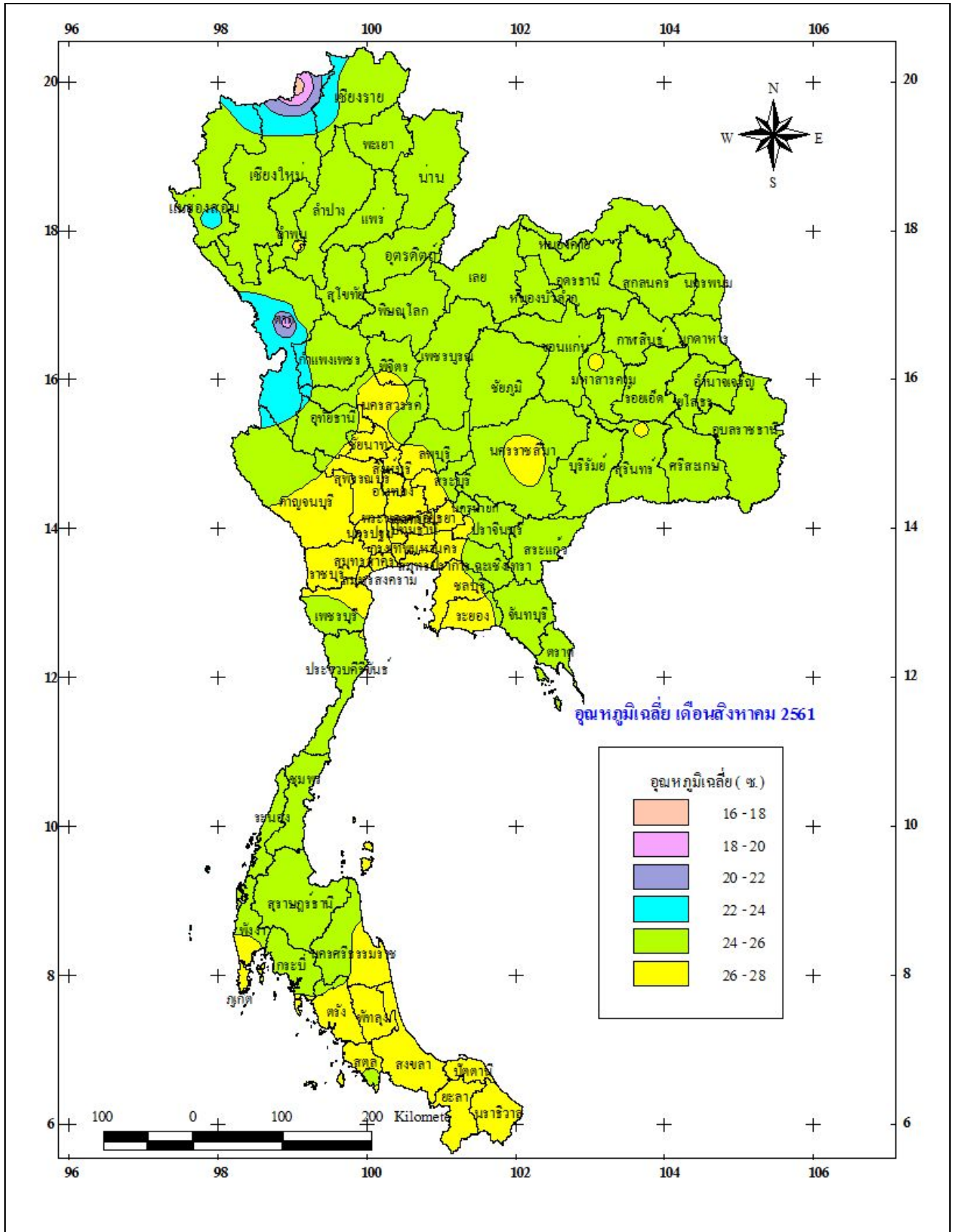
หมายเหตุ T หมายถึง ฝนเล็กน้อยวัดปริมาณไม่ได้



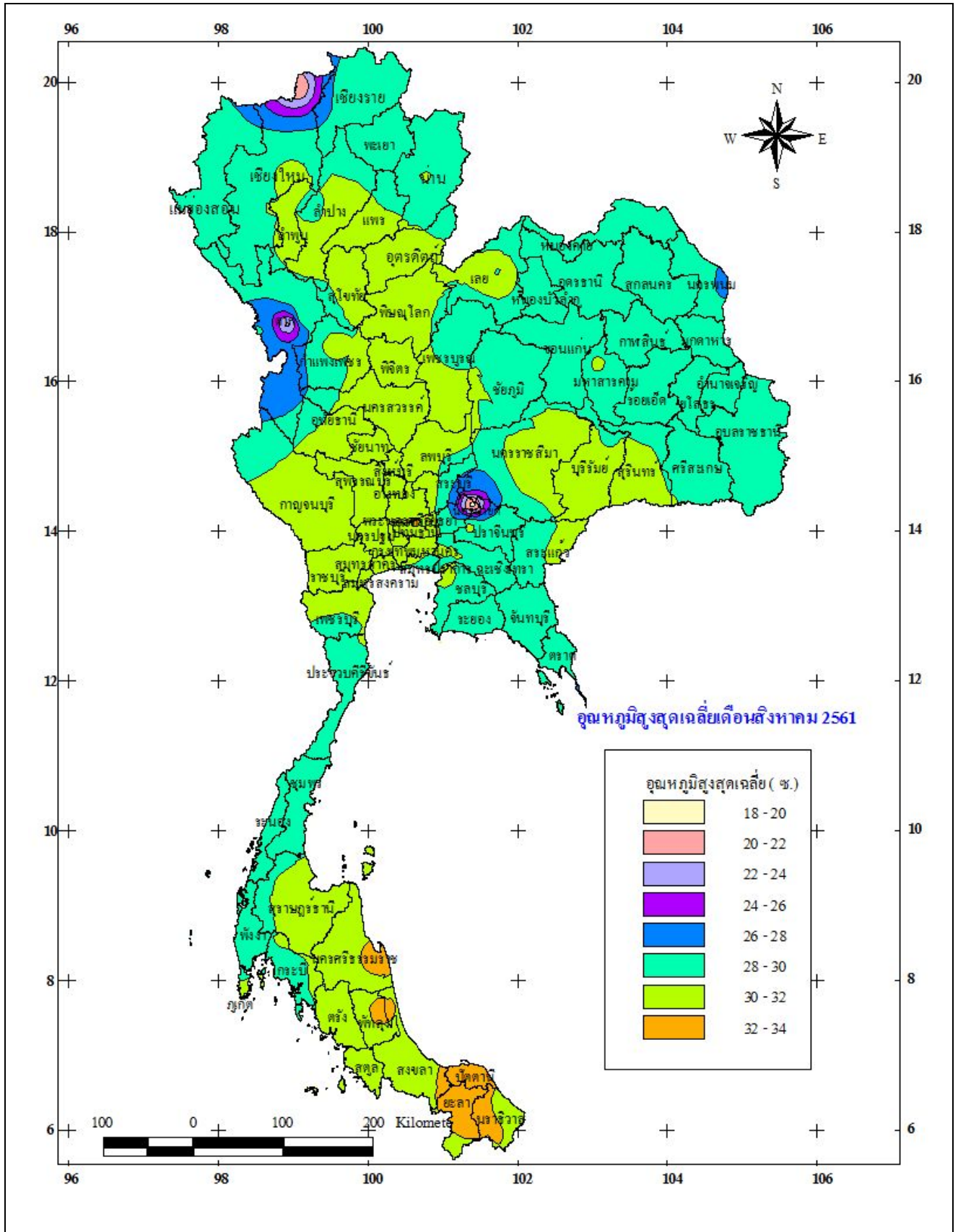
รูปที่ 8 แผนที่แสดงปริมาณฝน เดือนสิงหาคม 2561



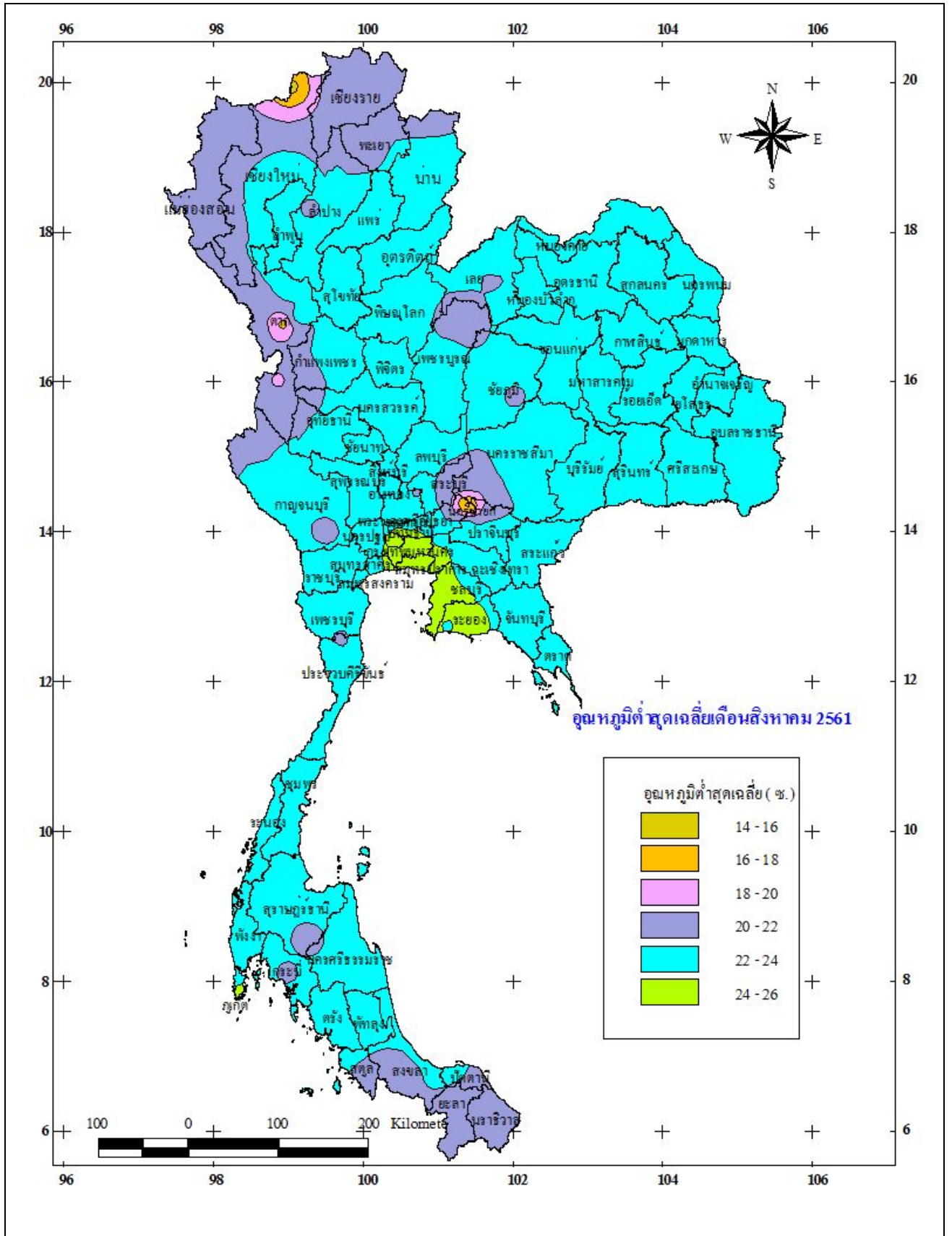
รูปที่ 9 แผนที่แสดงจำนวนวันที่มีฝนตก เดือนสิงหาคม 2561



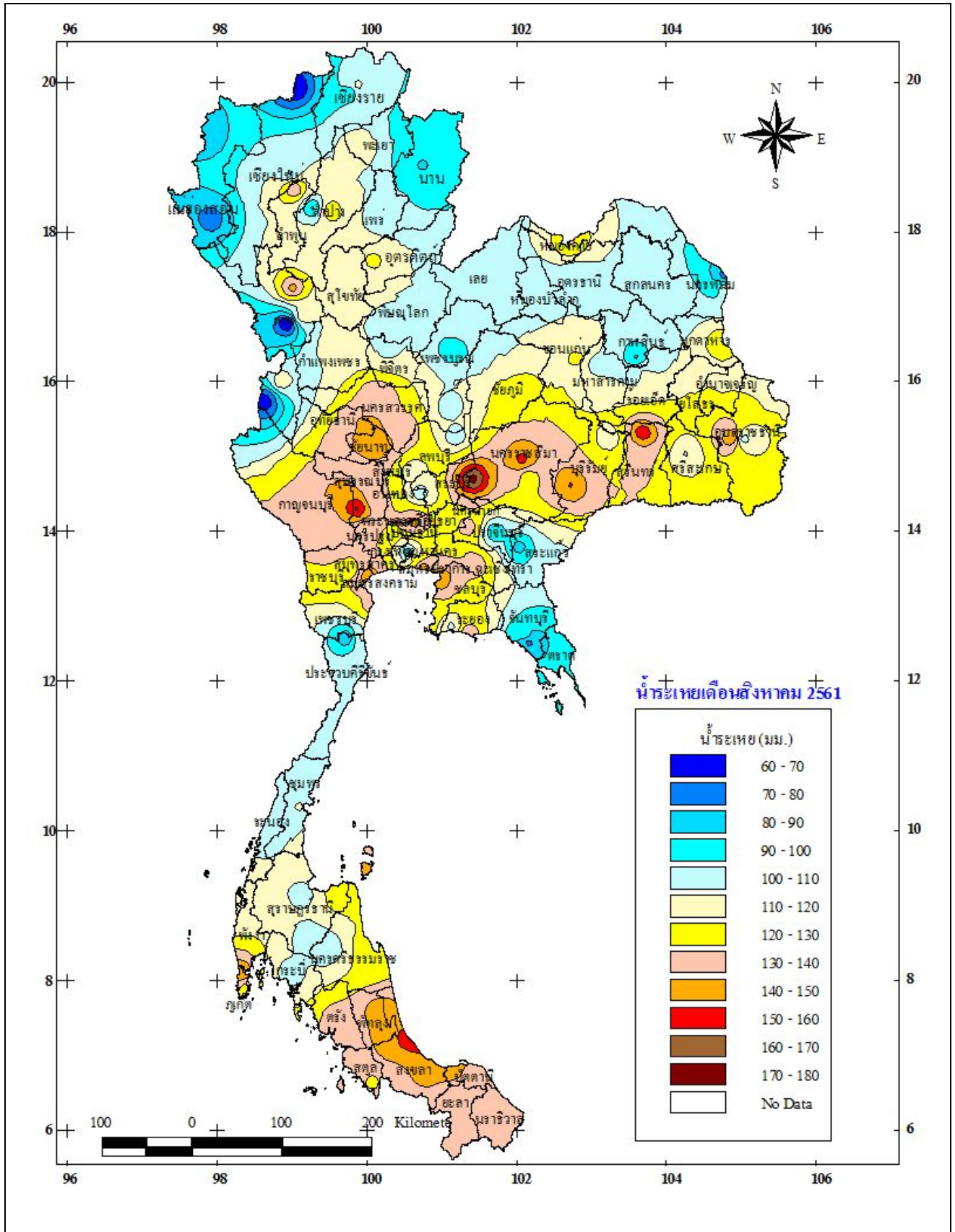
รูปที่ 10 แผนที่แสดงอุนหภูมิเจดีย์ เดือนสิงหาคม 2561



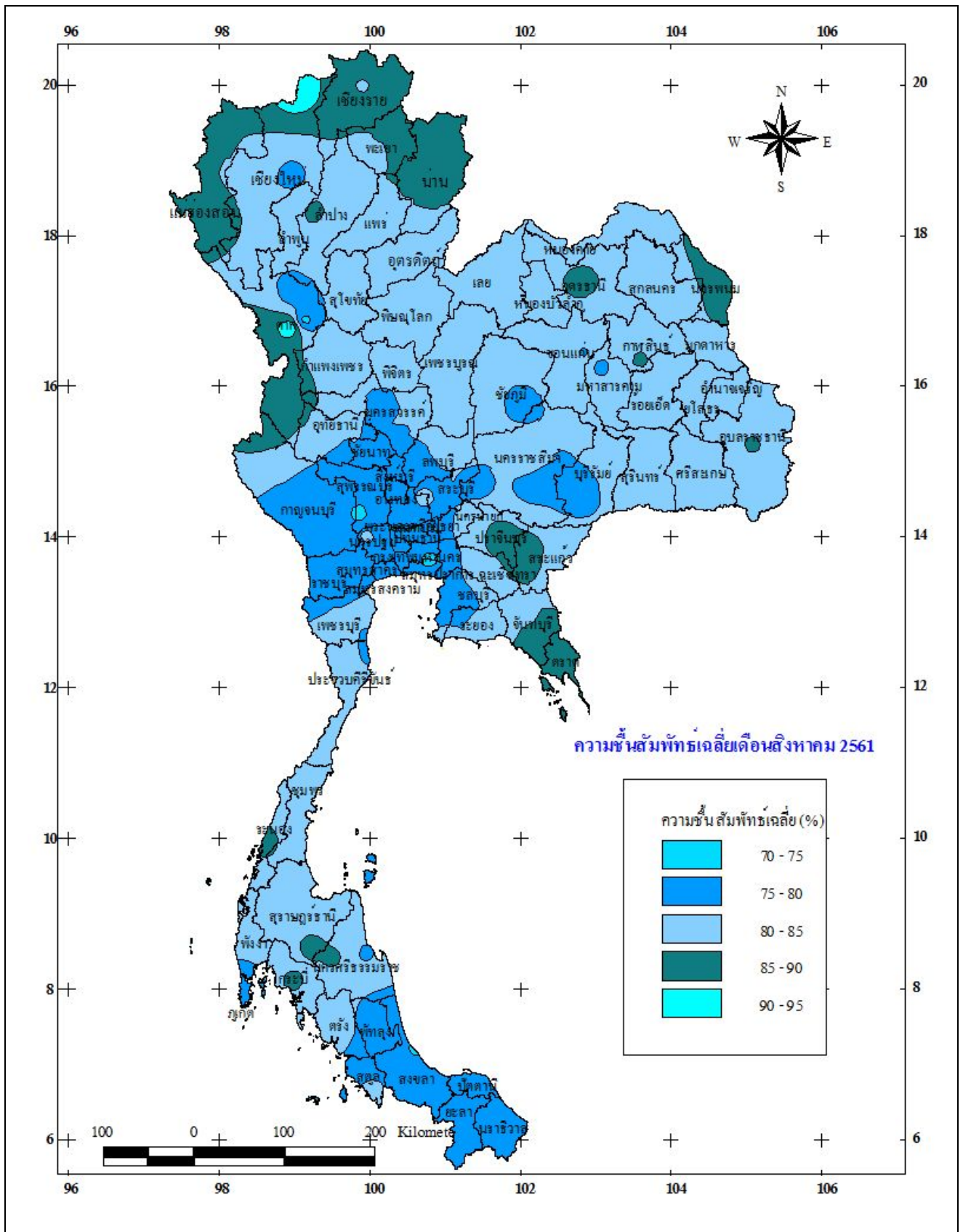
รูปที่ 11 แผนที่แสดงอุณหภูมิสูงสุดเฉลี่ย เดือนสิงหาคม 2561



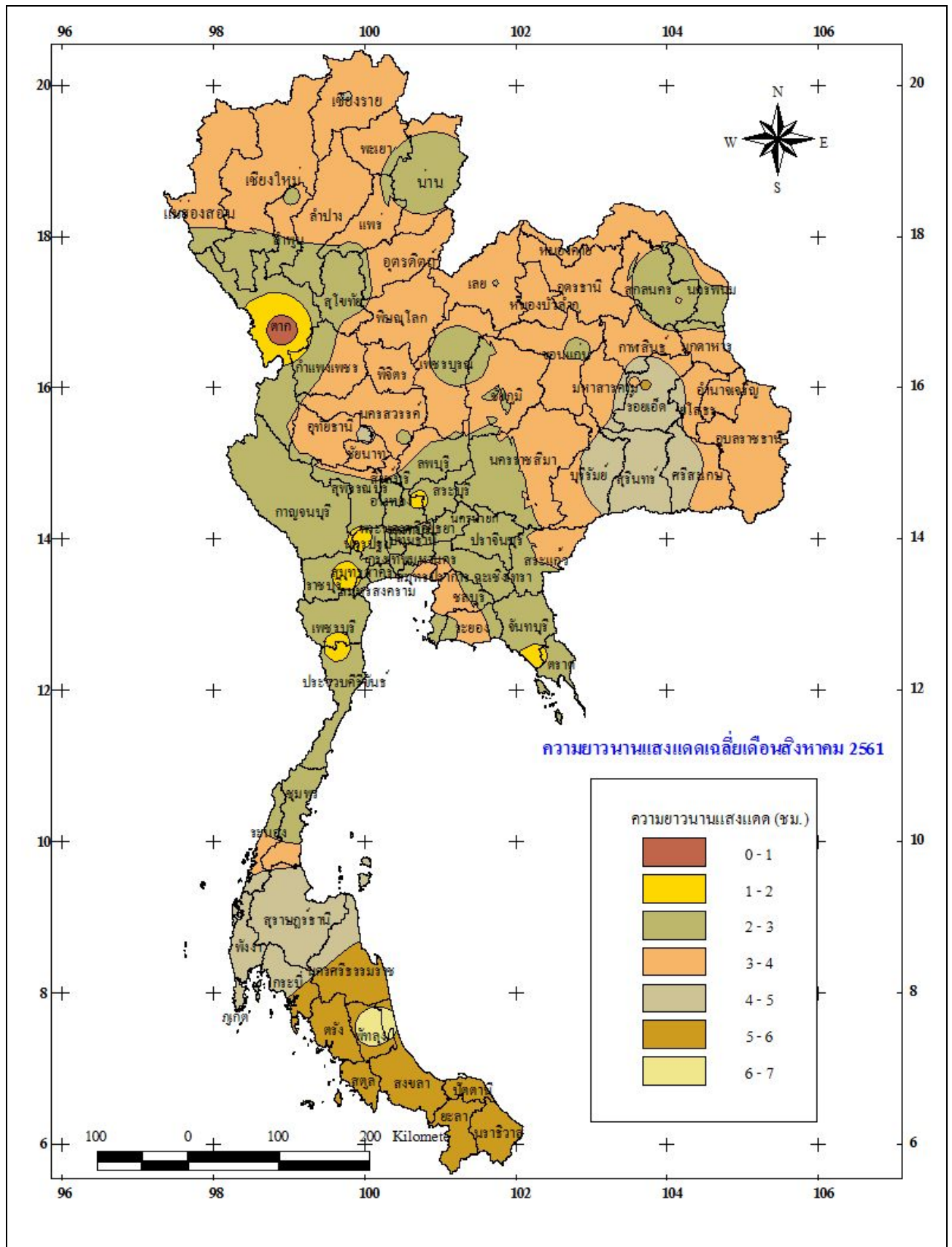
รูปที่ 12 แผนที่แสดงอุณหภูมิต่ำสุดเฉลี่ย เดือนสิงหาคม 2561



รูปที่ 13 แผนที่แสดงปริมาณน้ำระเหย เดือนสิงหาคม 2561



รูปที่ 14 แผนที่แสดงความชื้นสัมพัทธ์เฉลี่ย เดือนสิงหาคม 2561



รูปที่ 15 แผนที่แสดงความยาวนานแสงแดดเฉลี่ย เดือนสิงหาคม 2561

รายงานสถานการณ์ศัตรูพืชระบาด เดือนสิงหาคม 2561

กระทรวงเกษตรและสหกรณ์รายงานสถานการณ์ศัตรูพืชระบาดในพืชเศรษฐกิจ ดังนี้

1. ศัตรูข้าว

รายงานของสำนักงานเกษตรจังหวัดเดือนสิงหาคม พบการระบาดของศัตรูข้าว ได้แก่ เพลี้ยกระโดดสีน้ำตาลและโรคไหม้ข้าว พื้นที่ระบาดรวม 27,499 ไร่ มีรายละเอียดดังนี้

1.1 เพลี้ยกระโดดสีน้ำตาล : พื้นที่ระบาด 5,667 ไร่ บริเวณจังหวัดลำปาง สุโขทัย ลพบุรี และนครราชสีมา นอกจากนี้มีรายงานการระบาดเล็กน้อยบางพื้นที่ บริเวณจังหวัดพิษณุโลก พิจิตร เพชรบูรณ์ กำแพงเพชร นครสวรรค์ ขอนแก่น กาฬสินธุ์ ร้อยเอ็ด อุบลราชธานี ศรีสะเกษ สุรินทร์ บุรีรัมย์ สิงห์บุรี อ่างทอง สุพรรณบุรี นครปฐม พระนครศรีอยุธยา ปทุมธานี ราชบุรี นครนายก ปราจีนบุรี และฉะเชิงเทรา

1.2 โรคไหม้ข้าว : พื้นที่ระบาด 21,832 ไร่ บริเวณจังหวัดเชียงใหม่ สุโขทัย ศรีสะเกษ ยโสธร อุบลราชธานี และระยอง

นอกจากนี้ยังพบศัตรูข้าวอื่นๆ เช่น เพลี้ยจักจั่นสีเขียว หนอนกอข้าว หนอนห่อใบ โรคใบจุดสีน้ำตาล และโรคใบขีดสีน้ำตาล เป็นต้น ซึ่งทำให้ต้นข้าวเสียหายบางพื้นที่ บริเวณจังหวัดเชียงราย เชียงใหม่ น่าน สุโขทัย พิษณุโลก กำแพงเพชร พิจิตร ขอนแก่น กาฬสินธุ์ ร้อยเอ็ด อุบลราชธานี นครราชสีมา ศรีสะเกษ สุรินทร์ บุรีรัมย์ นครสวรรค์ อุทัยธานี ชัยนาท สิงห์บุรี อ่างทอง สุพรรณบุรี พระนครศรีอยุธยา ปทุมธานี นครปฐม ราชบุรี ปราจีนบุรี และฉะเชิงเทรา

2. ศัตรูมันสำปะหลัง

รายงานของสำนักงานเกษตรจังหวัดเดือนสิงหาคม พบการระบาดของศัตรูมันสำปะหลัง ได้แก่ เพลี้ยแป้งมันสำปะหลัง พื้นที่ระบาดรวม 80 ไร่ บริเวณจังหวัดบุรีรัมย์

3. ศัตรูอ้อย

รายงานของสำนักงานเกษตรจังหวัดเดือนสิงหาคม พบการระบาดของศัตรูอ้อย ได้แก่ หนอนกออ้อย โรคใบขาวอ้อย แมลงจักจั่น พื้นที่ระบาดรวม 490 ไร่ มีรายละเอียดดังนี้

3.1 หนอนกออ้อย : พื้นที่การระบาด 23 ไร่ บริเวณจังหวัดนครราชสีมา

3.2 โรคใบขาวอ้อย : พื้นที่การระบาด 47 ไร่ บริเวณจังหวัดบุรีรัมย์

3.3 แมลงจักจั่น : พื้นที่ระบาด 420 ไร่ บริเวณจังหวัดสุพรรณบุรี

4. ศัตรูมะพร้าว

รายงานของสำนักงานเกษตรจังหวัดเดือนสิงหาคม พบการระบาดของศัตรูมะพร้าว ได้แก่ หนอนหัวดำ แมลงค้ำหนาม และด้วงแรด พื้นที่ระบาดรวม 82,040 ไร่ มีรายละเอียดดังนี้

4.1 หนอนหัวดำ : พื้นที่ระบาด 6,763 ไร่ บริเวณจังหวัดสิงห์บุรี อ่างทอง นครปฐม นนทบุรี ปทุมธานี กรุงเทพมหานคร สมุทรปราการ สมุทรสาคร สมุทรสงคราม ราชบุรี ฉะเชิงเทรา ชลบุรี ระยอง

จันทบุรี ตราด เพชรบุรี ประจวบคีรีขันธ์ ชุมพร สุราษฎร์ธานี นครศรีธรรมราช สงขลา ปัตตานี ยะลา นราธิวาส พังงา ภูเก็ต กระบี่ และสตูล

4.2 แมลงค้ำหนาม : พื้นที่ระบาศ 60,635 ไร่ บริเวณจังหวัดนครปฐม กรุงเทพมหานคร สมุทรปราการ สมุทรสาคร สมุทรสงคราม ราชบุรี ฉะเชิงเทรา ชลบุรี ระยอง ตราด เพชรบุรี ประจวบคีรีขันธ์ ชุมพร สุราษฎร์ธานี นครศรีธรรมราช สงขลา ปัตตานี ยะลา พังงา กระบี่ และภูเก็ต

4.3 ค้างแรด : พื้นที่ระบาศ 14,642 ไร่ บริเวณจังหวัดนครปฐม กรุงเทพมหานคร สมุทรสาคร สมุทรปราการ ราชบุรี ฉะเชิงเทรา ชลบุรี ตราด เพชรบุรี ประจวบคีรีขันธ์ ชุมพร สุราษฎร์ธานี นครศรีธรรมราช สงขลา ระนอง พังงา ภูเก็ต และกระบี่

5. ปาล์มน้ำมัน : พบการระบาดของศัตรูพืช ได้แก่ ค้างแรด ค้างกุหลาบ และหนอนหัวดำ พื้นที่ระบาศรวม 1,095 ไร่ มีรายละเอียดดังนี้

5.1 ค้างแรด : พื้นที่ระบาศ 1,032 ไร่ บริเวณจังหวัดชุมพร สุราษฎร์ธานี นครศรีธรรมราช ปัตตานี พังงา และกระบี่

5.2 ค้างกุหลาบ : พื้นที่ระบาศ 45 ไร่ บริเวณจังหวัดชุมพร

5.3 หนอนหัวดำ : พื้นที่ระบาศ 18 ไร่ บริเวณจังหวัดชุมพร ประจวบคีรีขันธ์ และสุราษฎร์ธานี

6. ยางพารา : พบการระบาดของศัตรูพืช ได้แก่ โรครากขาว พื้นที่ระบาศรวม 1,224 ไร่ บริเวณจังหวัดชุมพร สุราษฎร์ธานี นครศรีธรรมราช สงขลา ปัตตานี ยะลา และภูเก็ต

7. ศัตรูพืชผักสวนครัว มีรายละเอียดดังนี้

7.1 พืชตระกูลแตง : พบการระบาดของด้วงเต่าแตง เพลี้ยอ่อน แมลงหวี่ขาว หนอนกินใบ หนอนเจาะผล โรคราแป้ง โรคราน้ำค้าง โรคใบจุด และโรคโคนเน่า บริเวณจังหวัดแม่ฮ่องสอน เชียงใหม่ น่าน กำแพงเพชร เพชรบูรณ์ เลย อุตรธานี ขอนแก่น อำนาจเจริญ อุบลราชธานี อ่างทอง สระบุรี ชลบุรี ระยอง นครศรีธรรมราช พังงา สตูล ปัตตานี และนราธิวาส

7.2 พริก - มะเขือ : พบศัตรูพืชจำพวกเพลี้ยไฟ เพลี้ยอ่อน เพลี้ยแป้ง และแมลงหวี่ขาว บริเวณจังหวัดเชียงใหม่ น่าน เพชรบูรณ์ เลย หนองบัวลำภู อุตรธานี ขอนแก่น มหาสารคาม อำนาจเจริญ อุบลราชธานี ศรีสะเกษ นครราชสีมา นครสวรรค์ อ่างทอง สระบุรี กรุงเทพมหานคร ชลบุรี สุราษฎร์ธานี ปัตตานี นราธิวาส ภูเก็ต และสตูล นอกจากนี้ยังพบโรคใบด่าง โรคเหี่ยวเหลือง โรคยอดเน่า โรครากเน่าโคนเน่า และโรคแอนแทรกโนส บริเวณจังหวัดเชียงใหม่ น่าน แพร่ เลย เพชรบูรณ์ อุบลราชธานี ศรีสะเกษ อ่างทอง สระบุรี ชลบุรี จันทบุรี สุราษฎร์ธานี นครศรีธรรมราช ปัตตานี นราธิวาส และสตูล

7.3 ถั่วฝักยาว : พบศัตรูพืช ได้แก่ เพลี้ยอ่อน ไรแดง และหนอนเจาะฝัก บริเวณจังหวัดเชียงใหม่ แพร่ เลย สิงห์บุรี สระบุรี ราชบุรี ชลบุรี พังงา ภูเก็ต นครศรีธรรมราช และนราธิวาส

7.4 พืชตระกูลกะหล่ำ : พบศัตรูพืช ได้แก่ หนอนใยผัก หนอนกระทู้ผัก เพลี้ยอ่อน ด้วงหมัดผัก โรคราน้ำค้าง และโรคใบจุด บริเวณจังหวัดเชียงใหม่ ลำพูน น่าน แพร่ ตาก กำแพงเพชร เพชรบูรณ์ เลย ขอนแก่น มหาสารคาม อำนาจเจริญ ศรีสะเกษ กรุงเทพมหานคร ราชบุรี ชลบุรี และสงขลา

7.5 พืชตระกูลหอม - กระเทียม : พบศัตรูพืช ได้แก่ หนอนกระทู้หอม โรคใบจุดสีม่วง และโรคแอนแทรกโนส บริเวณจังหวัดแม่ฮ่องสอน เชียงใหม่ พะเยา น่าน แพร่ หนองคาย อุดรธานี อำนาจเจริญ บุรีรัมย์ ศรีสะเกษ ราชบุรี และชลบุรี

7.6 ผักบู่ : พบศัตรูพืช ได้แก่ หนอนใยผัก หนอนกระทู้ผัก หนอนกินใบ โรคราน้ำค้าง และโรคราสนิม บริเวณจังหวัดเชียงใหม่ ชลบุรี และพังงา

8. ศัตรูพืชไม้ผล มีรายละเอียดดังนี้

8.1 ลองกอง : พบศัตรูพืช ได้แก่ หนอนเจาะกินได้ผิวเปลือกเล็ก หนอนเจาะกินได้ผิวเปลือกใหญ่ และผีเสื้อมวนหวาน บริเวณจังหวัดระยอง จันทบุรี ตราด นครศรีธรรมราช พัทลุง สงขลา ปัตตานี นราธิวาส ภูเก็ต ตรัง และสตูล นอกจากนี้ยังพบการระบาดของโรคราสีชมพู และโรครากเน่าโคนเน่า บริเวณจังหวัดพัทลุง นราธิวาส และภูเก็ต

8.2 มังคุด : พบศัตรูพืช ได้แก่ เพลี้ยไฟ หนอนกินใบ และโรคใบจุด บริเวณจังหวัดระยอง จันทบุรี ตราด ระนอง พังงา ชุมพร นครศรีธรรมราช พัทลุง ปัตตานี และนราธิวาส

8.3 ทูเรียน : พบศัตรูพืช ได้แก่ ตัวหนอนยาวเจาะลำต้น หนอนเจาะผล เพลี้ยไก่แจ้ ไรแดง เพลี้ยแป้ง บริเวณจังหวัดระยอง จันทบุรี ตราด ประจวบคีรีขันธ์ ชุมพร ระนอง สุราษฎร์ธานี นครศรีธรรมราช พัทลุง ตรัง ปัตตานี และนราธิวาส นอกจากนี้ยังพบการระบาดของโรคใบจุดสาหร่าย โรคราใบติด โรคผลเน่า และโรครากเน่าโคนเน่า บริเวณจังหวัดระยอง จันทบุรี ตราด ประจวบคีรีขันธ์ ชุมพร สุราษฎร์ธานี นครศรีธรรมราช ปัตตานี นราธิวาส ระนอง และภูเก็ต

8.4 มะม่วง : พบศัตรูพืชจำพวกปากคูด ได้แก่ ตัวกรีดใบมะม่วง เพลี้ยไฟ เพลี้ยจักจั่นมะม่วง และเพลี้ยจักจั่นฝอย รวมทั้งโรคราแป้ง โรคใบจุด และโรคแอนแทรกโนส บริเวณจังหวัดเชียงใหม่ น่าน สุโขทัย พิษณุโลก อ่างทอง สระบุรี พระนครศรีอยุธยา สมุทรปราการ ราชบุรี และเพชรบุรี

8.5 ตระกูลส้ม : พบศัตรูพืชจำพวกไรแดง เพลี้ยไก่แจ้ส้ม หนอนเจาะดอก และหนอนชอนใบ บริเวณจังหวัดเชียงราย น่าน ลำปาง แพร่ อ่างทอง สระบุรี สมุทรสงคราม ระยอง เพชรบุรีและปัตตานี นอกจากนี้ยังพบโรครากเน่าโคนเน่า โรคกรีนนิ่ง และโรคแคงเกอร์ บริเวณจังหวัดน่าน ลำปาง แพร่ เพชรบูรณ์ พิษณุโลก อุทัยธานี อ่างทอง ระยอง สมุทรสงคราม เพชรบุรี และปัตตานี

8.6 ลำไย : พบศัตรูพืช ได้แก่ มวนลำไย แมลงค่อมทอง หนอนเจาะกิ่งลำต้น หนอนเจาะดอก และหนอนเจาะขั้วผล บริเวณจังหวัดเชียงราย เชียงใหม่ พะเยา น่าน ลำพูน และลำปาง

8.7 กล้าย : พบศัตรูพืชจำพวกหนอนม้วนใบกล้วย ตัวงวง และโรคตายพราย บริเวณจังหวัดเพชรบูรณ์ เลย พระนครศรีอยุธยา และนครศรีธรรมราช

8.8 ฝรั่ง : พบการระบาดของแมลงวันผลไม้และเพลี้ยแป้ง บริเวณจังหวัดบุรีรัมย์ นครสวรรค์ อุทัยธานี สิงห์บุรี พระนครศรีอยุธยา สมุทรสาคร เพชรบุรี สุราษฎร์ธานี และนครศรีธรรมราช

แหล่งข้อมูล

- ส่วนอุตสาหกรรมเกษตร กองพัฒนาอุตสาหกรรม กรมอุตสาหกรรม
- ศูนย์ภูมิอากาศ กองพัฒนาอุตสาหกรรม กรมอุตสาหกรรม
- ศูนย์เทคโนโลยีสารสนเทศ กองบริการดิจิทัลอุตสาหกรรม กรมอุตสาหกรรม
- กรมส่งเสริมการเกษตร กระทรวงเกษตรและสหกรณ์